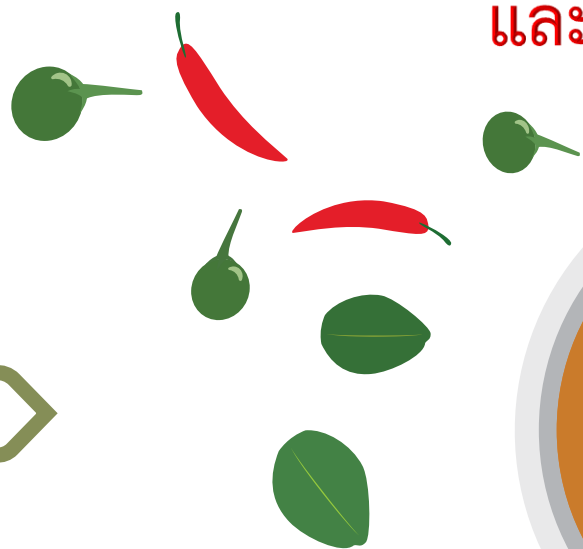


สรุปการขับเคลื่อนงาน อาหารริมบาทวิถี (Street Food Good Health)  
และตลาดน้ำซื่อ (Healthy Market) จังหวัดยโสธร



โดย กลุ่มงานอนามัยสิ่งแวดล้อมและอาชีวอนามัย  
สำนักงานสาธารณสุขจังหวัดยโสธร

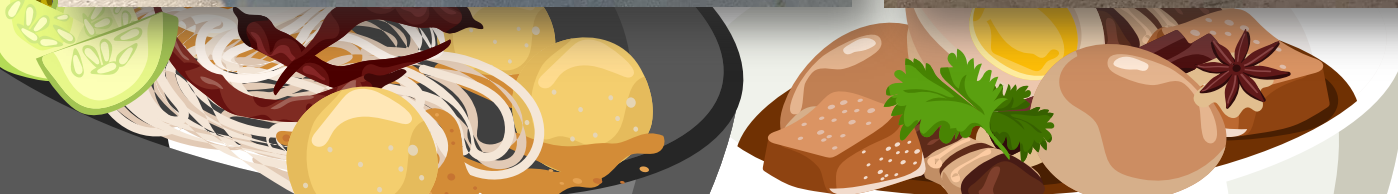
# อาหารริมบาทวิถี (Street Food Good Health)

## จังหวัดยโสธร มีจำนวน 3 แห่ง

- ถนนอาหารริมบาทวิถี ตลาดไต้รุ่ง ช้างเทศบาลเมืองยโสธร (๑ ใน ๑๒ จังหวัดในปี ๖๒)
  - ถนนอาหารริมบาทวิถี ตลาดต้องชม ถนนคนเดินยโสธร ย่านเมืองเก่าบ้านสิงห์ท่า
- ❖ (เข้าร่วมใน ปี ๖๔)



# • ถนนอาหารริมบาทวิถี เทศบาลตำบลคำเขื่อนแก้ว (เข้าร่วมใน ปี ๖๕)



# ตลาดน้ำซ้อ (Healthy Market)

จังหวัดยโสธร มีจำนวน ๑ แห่ง

- ตลาดนัดคลองถม อำเภอกุดชุม(วันพุธ)



## กลไกการขับเคลื่อนงาน “อาหารริมบาทวิถี” และ “ตลาดนัดน้ำซ้อ”

- ❖ ออกเยี่ยมเสริมพลัง พร้อมประเมินตามเกณฑ์มาตรฐานของถนนอาหารริมบาทวิถีและตลาดนัด น้ำซ้อ
- ❖ ออกตรวจคัดกรองหาสารปนเปื้อน ด้วยชุดทดสอบ SI-2 สารโพลาร์ และ 4 สารหลัก
- ❖ ออกตรวจประเมินตนเองของผู้ประกอบการตามมาตรการ Thai Stop COVID และ ไทยชนะ

# สรุปผลการตรวจเชื้อโคลิฟอร์มแบคทีเรีย โดยชุดทดสอบ SI-2

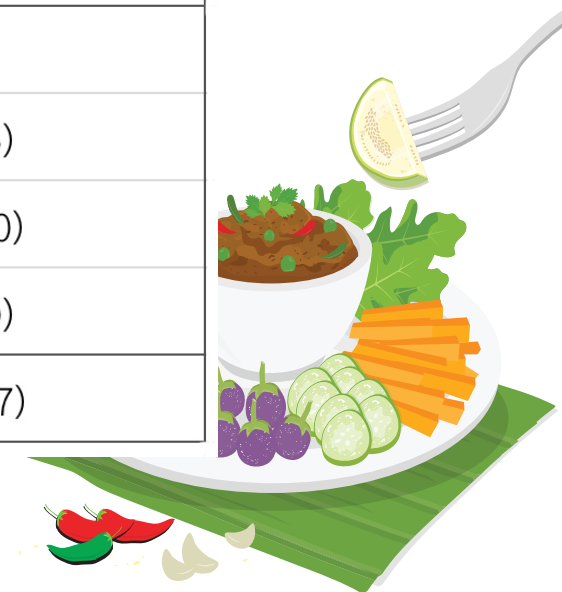
## ถนนอาหารริมบาทวิถี (Street Food Good Health)

### อำเภอเมือง

จากการสุ่มตรวจตัวอย่างอาหาร ภาชนะสัมผัสอาหาร และมือผู้สัมผัสอาหาร จำนวน 30 ตัวอย่าง พบเชื้อโคลิฟอร์มแบคทีเรีย จำนวน 16 ตัวอย่าง โดยคิดเป็นร้อยละ 53.33 จำแนกตามประเภทตัวอย่างที่พบโคลิฟอร์มแบคทีเรีย ได้ดังนี้

ลำดับ	ประเภทตัวอย่าง	จำนวนตัวอย่าง	ผล(ร้อยละ)	
			พบเชื้อโคลิฟอร์มแบคทีเรีย (+)	ไม่พบเชื้อโคลิฟอร์มแบคทีเรีย (-)
1	ภาชนะ	-	-	-
2	อาหาร	18	12 (66.67)	6 (33.33)
3	น้ำ/น้ำแข็ง	2	0 (00.00)	2 (100.00)
4	มือผู้ปรุง/เสิร์ฟ	10	4 (40.00)	6 (60.00)
รวม		30	16 (53.33)	14 (46.67)

หมายเหตุ : ร้านที่พบเชื้อโคลิฟอร์มแบคทีเรีย ได้แจ้งเจ้าหน้าที่ในพื้นที่ให้แจ้งผู้ประกอบการ  
พร้อมตรวจซ้ำอีกครั้งหลังจากตลาดเปิด



# สรุปผลการตรวจเชื้อโคลิฟอร์มแบคทีเรียโดยชุดทดสอบ SI-2

## ถนนอาหารริมบาทวิถี (Street Food Good Health)

### อำเภอคำเขื่อนแก้ว

จากการสุ่มตรวจตัวอย่างอาหาร ภาชนะสัมผัสอาหาร และมือผู้สัมผัสอาหาร จำนวน 41 ตัวอย่าง พบเชื้อโคลิฟอร์มแบคทีเรีย จำนวน 3 ตัวอย่าง โดยคิดเป็นร้อยละ 7.32 จำแนกตามประเภทตัวอย่างที่พบโคลิฟอร์มแบคทีเรีย ได้ดังนี้

ลำดับ	ประเภทตัวอย่าง	จำนวนตัวอย่าง	ผล(ร้อยละ)	
			พบเชื้อโคลิฟอร์มแบคทีเรีย (+)	ไม่พบเชื้อโคลิฟอร์มแบคทีเรีย (-)
1	ภาชนะ	23	1 (4.35)	22 (95.65)
2	อาหาร	10	-	10 (100.00)
3	น้ำ/น้ำแข็ง	-	-	-
4	มือผู้ปรุง/เสิร์ฟ	8	2 (25.00)	6 (75.00)
รวม		41	3 (7.32)	38 (92.68)

หมายเหตุ : ร้านที่พบเชื้อโคลิฟอร์มแบคทีเรีย ได้แจ้งเจ้าหน้าที่ในพื้นที่ให้แจ้งผู้ประกอบการ

# สรุปผลการตรวจเชื้อโคลิฟอร์มแบคทีเรียโดยชุดทดสอบ SI-2 ตลาดนัดน้ำซู้ (Healthy Market) อำเภอภูทอก

ลำดับ	ประเภทตัวอย่าง	จำนวนตัวอย่าง	แหล่งที่มา	ผล					สรุปผล
				สารบอแรกซ์	ฟอร์มาลดีไฮด์	กรดซาลิซิลิก	ไฮโดรซัลไฟต์	สารเร่งเนื้อแดง	
1	ปลาหมึก	2	มหาชัย(1)/ห้องเย็นออลดิน(1)	-	ไม่พบ	-	-	-	ผ่าน
2	สับปะรด	1	บุญเหล่า จ.อำนาจเจริญ	-	พบ	-	-	-	ไม่ผ่าน
3	ปลาหมึกกรอบ	1	บุญเหล่า จ.อำนาจเจริญ	-	ไม่พบ	-	-	-	ผ่าน
4	กุ้ง	1	จ.ตราด	-	ไม่พบ	-	-	-	ผ่าน
5	หน่อไม้ดอง	1	ทำเอง	-	-	ไม่พบ	-	-	ผ่าน
6	ฮอตดอกไก่	1	ตลาดเช้าไชยสาร	ไม่พบ	-	-	-	-	ผ่าน
7	ลูกชิ้นปลา	1	ตลาดเช้าไชยสาร	ไม่พบ	-	-	-	-	ผ่าน
8	ลูกชิ้นเนื้อ	1	ทำเอง	ไม่พบ	-	-	-	-	ผ่าน
9	ลูกชิ้นหมู	1	ทำเอง	ไม่พบ	-	-	-	-	ผ่าน
10	พริกแกงเผ็ด	1	ทำเอง	-	-	ไม่พบ	-	-	ผ่าน
11	พริกแกงน้ำ	1	ทำเอง	-	-	ไม่พบ	-	-	ผ่าน
12	พริกแกงผัดเผ็ด	1	ทำเอง	-	-	ไม่พบ	-	-	ผ่าน
13	พริกแกงใต้	1	ทำเอง	-	-	ไม่พบ	-	-	ผ่าน
14	พริกแกงเผ็ดใต้	1	ทำเอง	-	-	ไม่พบ	-	-	ผ่าน
15	แกงเขียวหวาน	1	ทำเอง	-	-	ไม่พบ	-	-	ผ่าน
16	ไส้ตัน	1	ห้องเย็นออลดิน	-	ไม่พบ	-	-	-	ผ่าน
17	เล็บมือนาง	1	ห้องเย็นออลดิน	-	ไม่พบ	-	-	-	ผ่าน
18	ขนมจีน	1	ทำเอง	ไม่พบ	-	-	-	-	ผ่าน
19	กระเทียมดอง	1	ทำเอง	-	-	ไม่พบ	-	-	ผ่าน
20	ปลาต้ม	2	ตลาดใหม่ไชยสาร(2)	-	-	ไม่พบ	-	-	ผ่าน

หมายเหตุ : สับปะรดที่พบสารฟอร์มาลดีไฮด์ ได้แจ้งพื้นที่ให้แจ้งผู้ประกอบการแล้วเรียบร้อยแล้ว พร้อมดำเนินการตรวจซ้ำอีกครั้ง



จากการสุ่มตรวจตัวอย่างอาหาร 4 จำนวน 6 ตัวอย่าง ไม่พบสารทั้ง 4 สาร จำนวน 6 ตัวอย่าง โดยคิดเป็นร้อยละ 100 จำแนกประเภทตัวอย่าง ได้ดังนี้

ลำดับ	ประเภทตัวอย่าง	จำนวนตัวอย่าง	แหล่งที่มา	ผล				สรุปผล
				สารบอแรกซ์	ฟอร์มาลดีไฮด์	ไฮโดรซัลไฟต์	สารเร่งเนื้อแดง	
1	ลูกชิ้นหมู	1	โรงงานลูกชิ้นอุบล	ไม่พบ	-	-	-	ผ่าน
2	ลูกชิ้นฮอทดอก	1	ตลาดสดยโสธร	ไม่พบ	-	-	-	ผ่าน
3	กุ้ง	2	แม่โคโคร(1)/ร้านแม่น้อย(1)	-	ไม่พบ	-	-	ผ่าน
4	ปลาหมึก	1	แม่โคโคร	-	ไม่พบ	-	-	ผ่าน
5	ถั่วงอก	1	ตลาดสดยโสธร	-	-	ไม่พบ	-	ผ่าน

# ผลน้ำมันทอดซ้ำ ถนนอาหารริมบาทวิถี (Street Food Good Health)

## อำเภอคำเขื่อนแก้ว

ลำดับ	ชนิดอาหาร	ชนิดน้ำมัน	ตราสินค้า	ระยะเวลาที่ใช้ทอด ต่อครั้ง	ความถี่ในการเปลี่ยน (ครั้ง/วัน)	ค่าโพลาร์ (%)	สรุป
1	ลูกชิ้นทอด	ปาล์ม	ฝั่ง	1 นาที	ทุกวัน	7%	ผ่าน
2	ไก่	ปาล์ม	โอสลิน	2 นาที	3วัน/ครั้ง	4%	ผ่าน
3	ลูกชิ้นทอด	ปาล์ม	ฝั่ง	15 นาที	2วัน/ครั้ง	12%	ผ่าน

หมายเหตุ : ตามประกาศกระทรวงสาธารณสุข ฉบับที่ 283 พ.ศ.2547 คือสารโพลาร์ที่มีได้ไม่เกิน ร้อยละ 25 ของน้ำหนักน้ำมันที่ใช้

ผ่าน หมายถึง ค่าโพลาร์ที่วัดได้น้อยกว่าหรือเท่ากับร้อยละ 25

ไม่ผ่าน หมายถึง ค่าโพลาร์ที่วัดได้มากกว่าร้อยละ 25

# ผลน้ำมันทอดซ้ำ ถนนอาหารริมบาทวิถี (Street Food Good Health)

## อำเภอกุตุชุม

ลำดับ	ชนิดอาหาร	ชนิดน้ำมัน	ตราสินค้า	ระยะเวลาที่ใช้ทอด ต่อครั้ง	ความถี่ในการเปลี่ยน (ครั้ง/วัน)	ค่าโพลาร์ (%)	สรุป
1	โดนัททอด	ปาล์ม	ไม่ระบุ	1 นาที	ทุกวัน	7%	ผ่าน
2	ลูกชิ้น	ปาล์ม	โอลีน	2 นาที	2 วัน/ครั้ง	17%	ผ่าน
3	ลูกชิ้นปลาระเบิด	ปาล์ม	โอลีน	15 นาที	3 วัน/ครั้ง	16%	ผ่าน
4	เฟรนฟราย	ถั่วเหลือง	ก๊วก	10-15 นาที	ทุกวัน	14%	ผ่าน
5	ไก่	ถั่วเหลือง	ก๊วก	15 นาที	2 วัน/ครั้ง	27%	ไม่ผ่าน
6	ไก่	ถั่วเหลือง	เกสร	10 นาที	ทุกวัน	20%	ผ่าน
7	มันปลา	ถั่วเหลือง	ก๊วก	10 นาที	ทุกวัน	2.50%	ผ่าน
8	ขนม	ปาล์ม	โอลีน	10 นาที	1อาทิตย์/วัน	13.50%	ผ่าน
10	เฟรนฟราย	ปาล์ม	โบนัส	10 นาที	2 วัน/ครั้ง	15.50%	ผ่าน
11	หมู	ปาล์ม	โอลีน	3-4 นาที	2 วัน/ครั้ง	4%	ผ่าน
12	ลูกชิ้น	ปาล์ม	โบนัส	10 นาที	3 วัน/ครั้ง	6%	ผ่าน

หมายเหตุ : ตามประกาศกระทรวงสาธารณสุข ฉบับที่ 283 พ.ศ.2547 คือสารโพลาร์ที่มีได้ไม่เกิน ร้อยละ 25 ของน้ำหนักน้ำมันที่ใช้ผ่าน หมายถึง ค่าโพลาร์ที่วัดได้น้อยกว่าหรือเท่ากับร้อยละ 25  
ไม่ผ่าน หมายถึง ค่าโพลาร์ที่วัดได้มากกว่าร้อยละ 25

## จุดเด่นที่สามารถเป็นต้นแบบได้

- ❖ เป็นถนนอาหารริมบาทวิถี ที่ส่งเสริมเมนูสุขภาพ
- ❖ เป็นถนนอาหารริมบาทวิถี ที่ส่งเสริมการขายเกษตรอินทรีย์
- ❖ เป็นถนนอาหารริมบาทวิถี ที่มีชมรมผู้ประกอบการค้า
- ❖ เป็นตลาดนัด น้ำซ้อ ที่มีมุมการขายผักและอาหารปลอดสารพิษ
- ❖ เป็นตลาดนัด น้ำซ้อ ที่มีสินค้าหลากหลายประเภท



# ปัญหาและอุปสรรค

- ❖ การแบ่งโซนขายยังไม่แยกประเภท
- ❖ การเว้นระยะห่างของแผงการขาย ยังทำไม่ได้ตามมาตรการ
- ❖ ยุ่งยากในการลงทะเบียน ไทยชนะ ผ่านระบบออนไลน์
- ❖ ส่วนกลางมีแต่แพลตฟอร์ม ในการให้กรอกลงทะเบียน แต่ไม่มีงบประมาณ/สิ่งสนับสนุน ให้ถนนอาหารริมบาทวิถี/ตลาดนัดนำซื้อ
- ❖ การแพร่ระบาดของโควิด-19 ในพื้นที่สูงมาก ทำให้ตลาดปิดตามคำสั่งคกก.ควบคุมโรคติดต่อของจังหวัด



# ข้อเสนอแนะ

- ❖ ควรลดและปรับปรุงแบบประเมินให้เหมาะสมที่ให้ผู้ประกอบการ ในถนนอาหาร ริมหาทวิถี/ตลาดนัดน้ำซึ้อ เนื่องจากผู้ประกอบการส่วนใหญ่ไม่สะดวก(มีอายุ) ไม่มีเครื่องมือสื่อสารในการกรอกข้อมูล กรณีมีการเก็บข้อมูลลงประเมินตาม แพลตฟอร์ม ควรมีสันับสนุนงบประมาณบุคลากร ในการเก็บข้อมูล
- ❖ การประเมินตามแพลตฟอร์ม TSC ควรประเมินตามข้อเท็จจริง เพื่อปรับปรุงให้ ผ่านเกณฑ์มาตรฐาน

