

การจัดทำข้อมูลพื้นฐาน
ด้านอาชีวอนามัยและสิ่งแวดล้อม ด้านเกษตรกรรม
(แบบรายงาน OEHP เกษตรกรรม)

และสรุปผลการพัฒนาการบันทึกข้อมูลการเจ็บป่วยหรือ
เสียชีวิตจากสารเคมีทางการเกษตร (รหัสโรค T60)
ของหน่วยบริการสุขภาพ

จังหวัดราชบุรี

14 สิงหาคม 2563

บทสรุปสำหรับผู้บริหาร

จังหวัดราชบุรี มีอำเภอทั้งสิ้น 10 อำเภอ มีเกษตรกร จำนวน 76,345 หลังคาเรือน เกษตรกรที่ขึ้นทะเบียนเกษตรกรปลอดภัย ตามมาตรฐาน GAP ด้านพืช จำนวน 1,383 ราย ด้านสัตว์ จำนวน 494 ราย ด้านประมง จำนวน 1,233 ราย และด้านข้าว จำนวน 157 ราย เกษตรกรที่ขึ้นทะเบียนเกษตรกรอินทรีย์ หรือ Organic Thailand จำนวน 9 ราย สถานที่จำหน่ายสารเคมีทางการเกษตร มีจำนวนทั้งสิ้น 290 ราย ผู้จำหน่ายสารเคมีพาราควอต และคลอร์ไพริฟอส จำนวน 176 ราย มีปริมาณพาราควอต จำนวน 14,970 ลิตร และคลอร์ไพริฟอส จำนวน 3,843 ลิตร ขณะนี้อยู่ระหว่างการส่งคืนสารเคมีดังกล่าว ตามประกาศกระทรวงอุตสาหกรรม วันที่ 10 มิถุนายน 2563 ให้พาราควอต และคลอร์ไพริฟอส เป็นวัตถุอันตรายชนิดที่ 4 (วอ.4)

การใช้สารเคมี หรือการเจ็บป่วยจากการสัมผัสสารเคมีทางการเกษตร โดย อสม.ออนไลน์ เดือนมกราคม และเดือนกรกฎาคม 63 พบว่าเกษตรกรในจังหวัดราชบุรีเกือบครึ่งหนึ่งยังมีการใช้สารเคมีทางการเกษตร (ร้อยละ 41.51) อำเภอที่มีการใช้สารเคมีทางการเกษตร และมีผู้ป่วยจากการสัมผัสสารเคมีทางการเกษตรมากที่สุด คือ อำเภอดำเนินสะดวก รองลงมา คือ อำเภอจอมบึง และอำเภอบางแพ ตามลำดับ มีการปลูกพืชผัก มะพร้าวและข้าวมากที่สุด ข้อมูลอัตราการเจ็บป่วยด้วยโรคพิษสารกำจัดศัตรูพืชย้อนหลัง 3 ปี (ปี 2560 -2562) มีผู้ป่วยด้วยโรคพิษสารกำจัดศัตรูพืชในทุกอำเภอ ส่วนในปีงบประมาณ 2563 (เดือนตุลาคม 2562 – สิงหาคม 2563) พบว่าอัตราการเจ็บป่วยด้วยโรคพิษสารกำจัดศัตรูพืช (T60) ลดลง ซึ่งเป็นผลมาจากมีการณรงค์ขับเคลื่อนยุติการใช้สารเคมีทางการเกษตรที่มีอันตรายสูง 3 ชนิด (พาราควอต คลอร์ไพริฟอส ไกลโฟเสต) การอบรมให้ความรู้เกษตรกร การขอความร่วมมือลดการใช้สารเคมีทางการเกษตร และการส่งเสริมสนับสนุนให้เกษตรกรหันมาทำเกษตรปลอดภัยและเกษตรอินทรีย์กันมากขึ้น เพื่อให้เป็นเมืองเกษตรสีเขียวตามวิสัยทัศน์ของจังหวัดราชบุรี

ข้อเสนอแนะ จากการทำเนิงานดังกล่าว เพื่อให้การดำเนินงานเป็นไปอย่างมีประสิทธิภาพ จึงควรมีการกำหนดนโยบายและมาตรการที่สำคัญของจังหวัดราชบุรี ดังนี้

- 1) นโยบายการขับเคลื่อนเกษตรปลอดภัยและเกษตรอินทรีย์ให้ครอบคลุมทุกพื้นที่
- 2) การบริหารจัดการ พาราควอต คลอร์ไพริฟอส ตามประกาศกระทรวงอุตสาหกรรมให้เป็นวัตถุอันตราย ชนิดที่ 4 (วอ.4) และการอบรม/แนะนำเกษตรกรในการใช้ไกลโฟเสตอย่างถูกต้อง
- 3) สร้างกลไกการมีส่วนร่วมของประชาชน /อสม./แกนนำชุมชน เพื่อเฝ้าระวังและจัดการความเสี่ยงจากการใช้/สัมผัสสารเคมีทางการเกษตร ส่งการยกเลิกการใช้สารเคมีทางการเกษตรที่มีอันตรายสูง 3 ชนิด
- 4) สร้างความรอบรู้และสื่อสารความเสี่ยงจากสารเคมีทางการเกษตรที่มีอันตรายสูงทั้งเชิงรุกและเชิงรับ ของหน่วยงานที่เกี่ยวข้อง
- 5) ส่งเสริมการบริโภคพืชผักปลอดภัยในตลาด ร้านอาหาร และครัวเรือน

ตัวชี้วัดที่ 16 “ร้อยละของจังหวัดมีการจัดทำฐานข้อมูลอาชีพอนามัยและสิ่งแวดล้อม (Occupational and Environmental Health Profile: OEHP) ด้านเกษตรกรรม และมีการรายงานการเจ็บป่วยหรือเสียชีวิตจากสารเคมีทางการเกษตร (รหัสโรค T60)”

บทที่ 1 บทนำ

ความเป็นมา

จากการดำเนินงานอาชีวอนามัยและสิ่งแวดล้อมของจังหวัดราชบุรีที่ผ่านมา ยังไม่มีการจัดทำฐานข้อมูลงานอาชีวอนามัยและสิ่งแวดล้อม ด้านเกษตรกรรม จึงทำให้การดำเนินงานยังไม่ครอบคลุม ขาดข้อมูลที่เชื่อมโยงกับหน่วยงานที่เกี่ยวข้องมาใช้ในการวางแผนและแก้ไขปัญหา ประกอบกับในปีงบประมาณปี 2563 กระทรวงสาธารณสุขได้มีนโยบายขับเคลื่อนยุทธศาสตร์ใช้สารเคมีทางการเกษตรที่มีอันตรายสูง 3 ชนิด (พาราควอต คลอร์ไพริฟอส ไกลโฟเสต) จำเป็นต้องมีข้อมูลด้านเกษตรกรรม และสารเคมีทางการเกษตรที่มีอันตรายสูงดังกล่าว สำนักงานสาธารณสุขจังหวัดราชบุรี จึงได้จัดทำฐานข้อมูลด้านอาชีวอนามัยและสิ่งแวดล้อม ด้านเกษตรกรรมนี้ขึ้น

วัตถุประสงค์

- 1) เพื่อให้ทราบข้อมูลพื้นฐานอาชีวอนามัยและสิ่งแวดล้อม ด้านเกษตรกรรม และสถานการณ์การเจ็บป่วยด้วยโรคพิษสารกำจัดศัตรูพืชของจังหวัดราชบุรี
- 2) เพื่อเป็นข้อมูลใช้ในการวางแผนการจัดทำแผนงาน/โครงการ ในการแก้ไขปัญหาทางานอาชีวอนามัยและสิ่งแวดล้อม ด้านเกษตรกรรม
- 3) เพื่อนำผลการวิเคราะห์ข้อมูลอาชีวอนามัยและสิ่งแวดล้อม ด้านเกษตรกรรม มากำหนดเป็นนโยบายและมาตรการที่สำคัญของจังหวัดราชบุรี

วิธีการรวบรวมข้อมูล

1. รวบรวมจากการดำเนินงาน
2. ประสานขอข้อมูลจากหน่วยงานที่เกี่ยวข้อง
3. จากเว็บไซต์จังหวัดราชบุรี

ประโยชน์ที่จะได้รับ

1. ได้ทราบข้อมูลพื้นฐานอาชีวอนามัยและสิ่งแวดล้อม ด้านเกษตรกรรม และสถานการณ์การเจ็บป่วยด้วยโรคพิษสารกำจัดศัตรูพืชของจังหวัดราชบุรี
2. ได้แนวทางการบูรณาการแผนการดำเนินงานร่วมกับหน่วยงานที่เกี่ยวข้อง ทำให้การดำเนินงานมีประสิทธิภาพมากขึ้น
3. จังหวัดมีนโยบายและมาตรการที่สำคัญของจังหวัดราชบุรี ที่ส่งเสริมให้เกษตรกรลดการใช้สารเคมีทางการเกษตรที่มีอันตรายสูง อันจะนำไปสู่การเจ็บป่วยด้วยโรคพิษสารกำจัดศัตรูลดลง

ตัวชี้วัดที่ 16 “ร้อยละของจังหวัดมีการจัดทำฐานข้อมูลอาชีวอนามัยและสิ่งแวดล้อม (Occupational and Environmental Health Profile: OEHP) ด้านเกษตรกรรม และมีการรายงานการเจ็บป่วยหรือเสียชีวิตจากสารเคมีทางการเกษตร (รหัสโรค T60)”

บทที่ 2 สรุปผลการดำเนินงาน และข้อมูลการจัดทำข้อมูลพื้นฐานด้านอาชีวอนามัยและสิ่งแวดล้อม ด้านเกษตรกรรม (Occupational and Environmental Health Profile : OEHP เกษตรกรรม) และสรุปภาพรวมข้อมูลรายงานการเจ็บป่วยหรือเสียชีวิตจากสารเคมีทางการเกษตร (รหัสโรค T60) ในระดับพื้นที่

หมายเหตุ : โดยวิเคราะห์ข้อมูลจาก “ไฟล์ชุดข้อมูลสถิติพื้นฐานอาชีวอนามัยและสิ่งแวดล้อม (Occupational and Environmental Health Profile: OEHP) ด้านเกษตรกรรม” ที่พื้นที่ของท่านได้จัดทำขึ้น ร่วมกับข้อมูลรายงานการเจ็บป่วยหรือเสียชีวิตจากสารเคมีทางการเกษตร (รหัสโรค T60) ในระดับพื้นที่

2.1 จำนวนหลังคาเรือนเกษตรกรจังหวัดราชบุรีจำแนกรายอำเภอ

| อำเภอ | จำนวนหลังคาเรือนเกษตร |
|--------------|-----------------------|
| เมืองราชบุรี | 9,363 |
| บ้านโป่ง | 17,440 |
| โพธาราม | 14,889 |
| ดำเนินสะดวก | 7,320 |
| บางแพ | 5,156 |
| ปากท่อ | 1,662 |
| จอมบึง | 7,347 |
| สวนผึ้ง | 3,119 |
| บ้านคา | 4,141 |
| วัดเพลง | 5,908 |
| รวม | 76,345 |

ที่มา : สำนักงานเกษตรจังหวัดราชบุรี

ณ วันที่ 25 มิถุนายน 2563

ตัวชี้วัดที่ 16 “ร้อยละของจังหวัดมีการจัดทำฐานข้อมูลอาชีวอนามัยและสิ่งแวดล้อม (Occupational and Environmental Health Profile: OEHP) ด้านเกษตรกรรม และมีการรายงานการเจ็บป่วยหรือเสียชีวิตจากสารเคมีทางการเกษตร (รหัสโรค T60)”

2.2 ข้อมูลเกษตรกรที่ขึ้นทะเบียนเกษตรกรปลอดภัยตามมาตรฐาน GAP

| ลำดับ | ประเภท | จำนวน (ราย) | หมายเหตุ |
|-------|-----------|-------------|-------------------------|
| 1 | ด้านพืช | 1,383 | ทุกอำเภอ |
| 2 | ด้านสัตว์ | 494 | ทุกอำเภอ |
| 3 | ด้านประมง | 1,233 | ทุกอำเภอ |
| 4 | ด้านข้าว | 157 | เมือง,บ้านโป่ง,โพธาราม, |

ที่มา : ศูนย์วิจัยและพัฒนาการเกษตรราชบุรี , ศูนย์วิจัยข้าวราชบุรี
ณ วันที่ 25 มิถุนายน 2563

2.3 ข้อมูลเกษตรกรที่ขึ้นทะเบียนเกษตรกรอินทรีย์ หรือ Organic Thailand

| ลำดับ | อำเภอ | ประเภทสินค้า | จำนวน (ราย) |
|-------|---------|----------------|-------------|
| 1 | จอมบึง | ผสมผสาน | 1 |
| | | ข้าว | 1 |
| 2 | เมือง | มะพร้าว น้ำหอม | 1 |
| 3 | โพธาราม | ข้าว | 3 |

ที่มา : ศูนย์วิจัยและพัฒนาการเกษตรราชบุรี , ศูนย์วิจัยข้าวราชบุรี
ณ วันที่ 25 มิถุนายน 2563

2.4 สถานที่ขอใบอนุญาตมีไว้ครอบครองซึ่งวัตถุอันตราย (แบบ วอ.8)

| อำเภอ | อนุญาตให้จำหน่ายสารเคมี ที่อันตราย 3 ชนิด (พาราควอต คลอริไพริฟอส ไกลโฟเสต) (แห่ง) | ไม่อนุญาตให้จำหน่ายสารเคมี ที่อันตราย 3 ชนิด (พาราควอต คลอริไพริฟอส ไกลโฟเสต) (แห่ง) | รวม |
|--------------|---|--|------------|
| เมืองราชบุรี | 27 | 24 | 51 |
| จอมบึง | 19 | 6 | 25 |
| สวนผึ้ง | 11 | 7 | 18 |
| ดำเนินสะดวก | 41 | 17 | 58 |
| บ้านโป่ง | 19 | 28 | 47 |
| บางแพ | 11 | 4 | 15 |
| โพธาราม | 16 | 10 | 26 |
| ปากท่อ | 18 | 9 | 27 |
| วัดเพลง | 7 | 3 | 10 |
| บ้านคา | 7 | 6 | 13 |
| รวม | 176 | 114 | 290 |

ที่มา : ศูนย์วิจัยและพัฒนาการเกษตรราชบุรี

ณ วันที่ 24 มีนาคม 2563

วันที่ 10 มิถุนายน 2563 กระทรวงอุตสาหกรรมประกาศให้พาราควอต และคลอริไพริฟอส เป็นวัตถุอันตรายชนิดที่ 4 (วอ.4) ผู้ที่มีพาราควอต และคลอริไพริฟอส ไว้ในครอบครองก่อนวันที่ 1 มิถุนายน 2563 ต้องปฏิบัติตามคำสั่งของกรมวิชาการเกษตร ดังนี้

- เกษตรกร ส่งคืนสินค้าที่ซื้อภายใน 90 วัน (ไม่เกินวันที่ 29 สิงหาคม 2563)
- ร้านค้า ส่งคืนผู้ผลิต หรือผู้นำเข้า และแจ้งปริมาณต่อพนักงาน หรือเจ้าหน้าที่ในพื้นที่ ภายใน 120 วัน (ไม่เกินวันที่ 28 กันยายน 2563)
- ผู้ผลิตและนำเข้า แจ้งปริมาณต่อพนักงานเจ้าหน้าที่สำนักควบคุมพืชและวัสดุเกษตร ภายใน 270 วัน (ไม่เกินวันที่ 25 กุมภาพันธ์ 2564)

ตัวชี้วัดที่ 16 “ร้อยละของจังหวัดมีการจัดทำฐานข้อมูลอาชีพอนามัยและสิ่งแวดล้อม (Occupational and Environmental Health Profile: OEHP) ด้านเกษตรกรรม และมีการรายงานการเจ็บป่วยหรือเสียชีวิตจากสารเคมีทางการเกษตร (รหัสโรค T60)”

2.5 ข้อมูลการเจ็บป่วยด้วยโรคจากการประกอบอาชีพ ปี 2560 – 2562

| ลำดับ | โรค / ภัยสุขภาพ | ปี 2560 | | ปี 2561 | | ปี 2562 | |
|-------|--|-----------------|------------------------|-----------------|------------------------|-----------------|------------------------|
| | | ประชากร 713,936 | อัตราป่วยต่อแสนประชากร | ประชากร 696,628 | อัตราป่วยต่อแสนประชากร | ประชากร 683,802 | อัตราป่วยต่อแสนประชากร |
| 1 | โรคจากพิษสารกำจัดศัตรูพืช | 103 | 14.43 | 76 | 10.91 | 71 | 10.38 |
| 2 | โรคจากพิษสารตะกั่ว | 0 | 0 | 0 | 0 | 1 | 0.15 |
| 3 | การบาดเจ็บจากการทำงาน | 2,214 | 310.11 | 2,252 | 323.27 | 2,122 | 310.32 |
| 4 | โรคปอดฝุ่นหิน (Silicosis) | 1 | 0.14 | 1 | 0.14 | 1 | 0.15 |
| 5 | โรกระบบทางเดินหายใจที่เกิดจากแอสเบสตอส | 0 | 0 | 1 | 0.14 | 0 | 0 |
| 6 | โรคประสาทหูเสื่อมจากเสียงดัง | 0 | 0 | 3 | 0.43 | 1 | 0.15 |
| 7 | โรคจากพิษสารตัวทำละลายอินทรีย์ | 0 | 0 | 11 | 1.58 | 11 | 1.61 |
| 8 | โรคกระดูกและกล้ามเนื้อจากการทำงาน | 26 | 3.64 | 35 | 5.02 | 62 | 9.07 |

ที่มา : รายงาน HDC สำนักงานสาธารณสุขจังหวัดราชบุรี ปี 2560 - 2562

จากข้อมูลการเจ็บป่วยด้วยโรคจากการประกอบอาชีพ ปี 2560 – 2562 พบว่าประชาชนบาดเจ็บจากการทำงานมากที่สุด (2,214 คน ,2,252 คน ,2,122 คน) รองลงมา คือ โรคจากพิษสารกำจัดศัตรูพืช (103 คน ,76 คน ,71 คน) และโรคกระดูกและกล้ามเนื้อ (26 คน,35 คน,62 คน) ตามลำดับ

ตัวชี้วัดที่ 16 “ร้อยละของจังหวัดมีการจัดทำฐานข้อมูลอาชีวอนามัยและสิ่งแวดล้อม (Occupational and Environmental Health Profile: OEHP) ด้านเกษตรกรรม และมีการรายงานการเจ็บป่วยหรือเสียชีวิตจากสารเคมีทางการเกษตร (รหัสโรค T60)”

2.6 อัตราป่วยโรคพิษจากสารกำจัดศัตรูพืช ปี 2560 – 2562 แยกตามกลุ่มโรค

| ปี | ประชากรเป้าหมาย | สารกำจัดแมลง | | สารกำจัดวัชพืช | | สารกำจัดศัตรูพืช อื่น ๆ | | รวมทั้งสิ้น | |
|------|-----------------|--------------|-------|----------------|-------|----------------------------|-------|-------------|-------|
| | | ป่วย | อัตรา | ป่วย | อัตรา | ป่วย | อัตรา | ป่วย | อัตรา |
| 2560 | 713,936 | 52 | 7.28 | 34 | 4.76 | 17 | 2.38 | 103 | 14.43 |
| 2561 | 696,628 | 28 | 4.02 | 10 | 1.44 | 38 | 5.45 | 76 | 10.91 |
| 2562 | 683,802 | 14 | 2.05 | 16 | 2.34 | 41 | 6.00 | 71 | 10.38 |

ที่มา : รายงาน HDC สำนักงานสาธารณสุขจังหวัดราชบุรี ปี 2560 - 2562

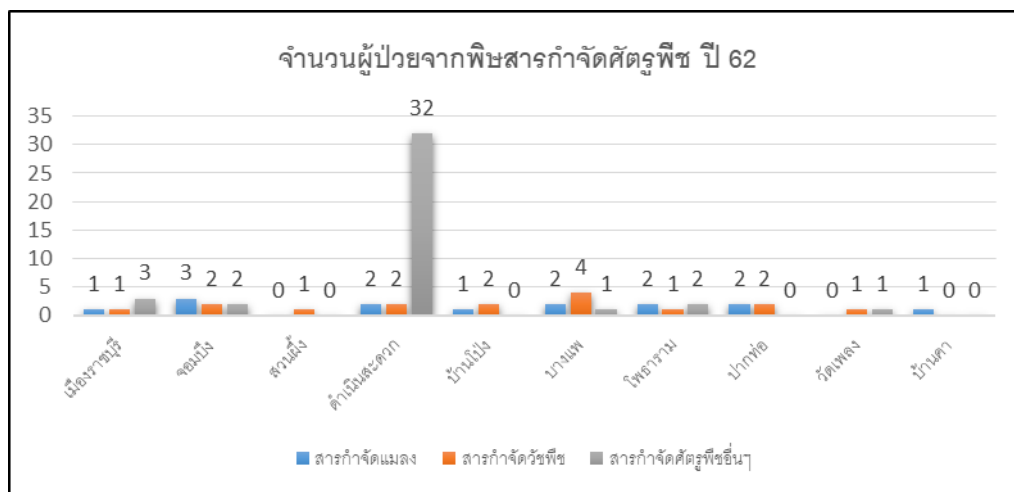
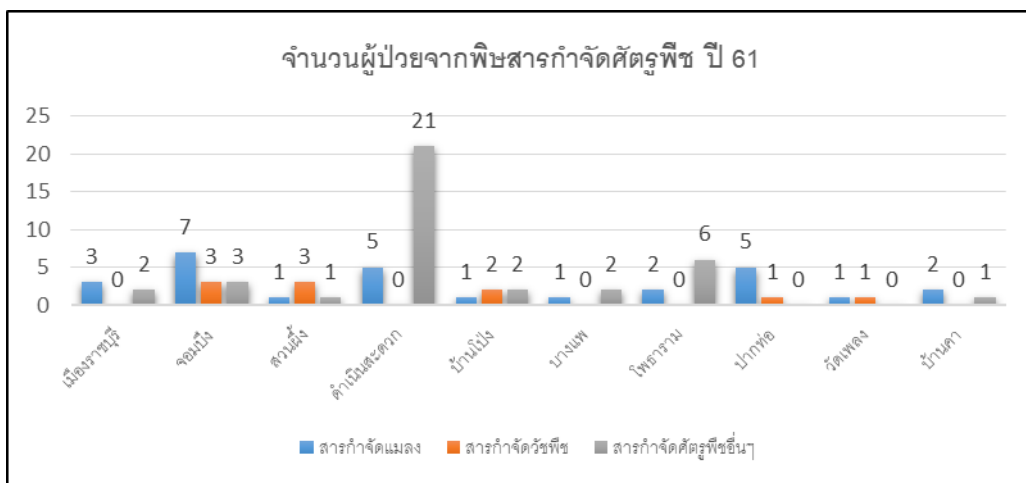
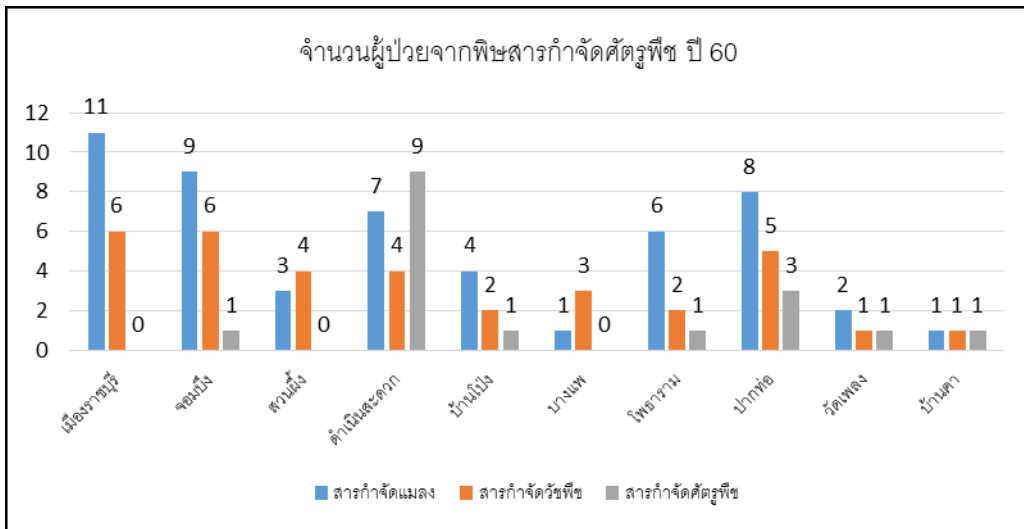
2.7 รายงานการเจ็บป่วยด้วยโรคจากการประกอบอาชีพ ด้านเกษตรกรรม

| ลำดับ | อำเภอ (ระบุ) | การเจ็บป่วยด้วยโรคพิษสารกำจัดศัตรูพืช (T60) | | | | | | | |
|-------|--------------|---|----------------|----------------|----------------|----------------|----------------|----------------|-----|
| | | T60.0 (ราย) | T60.1 (ราย) | T60.2 (ราย) | T60.3 (ราย) | T60.4 (ราย) | T60.8 (ราย) | T60.9 (ราย) | รวม |
| 1 | เมืองราชบุรี | 0 | 0 | 0 | 2 | 0 | 0 | 1 | 3 |
| 2 | จอมบึง | 4 | 0 | 0 | 0 | 0 | 2 | 0 | 6 |
| 3 | สวนผึ้ง | 0 | 0 | 0 | 0 | 0 | 0 | 0 | 0 |
| 4 | ดำเนินสะดวก | 0 | 0 | 0 | 1 | 0 | 0 | 8 | 9 |
| 5 | บ้านโป่ง | 0 | 0 | 0 | 1 | 0 | 0 | 0 | 1 |
| 6 | บางแพ | 0 | 0 | 1 | 3 | 0 | 0 | 1 | 5 |
| 7 | โพธาราม | 1 | 0 | 0 | 1 | 0 | 1 | 0 | 3 |
| 8 | ปากท่อ | 0 | 0 | 0 | 1 | 0 | 0 | 0 | 1 |
| 9 | วัดเพลง | 0 | 0 | 0 | 1 | 0 | 0 | 0 | 1 |
| 10 | บ้านคา | 0 | 0 | 0 | 0 | 0 | 0 | 0 | 0 |
| รวม | | 5 | 0 | 1 | 10 | 0 | 3 | 10 | 29 |

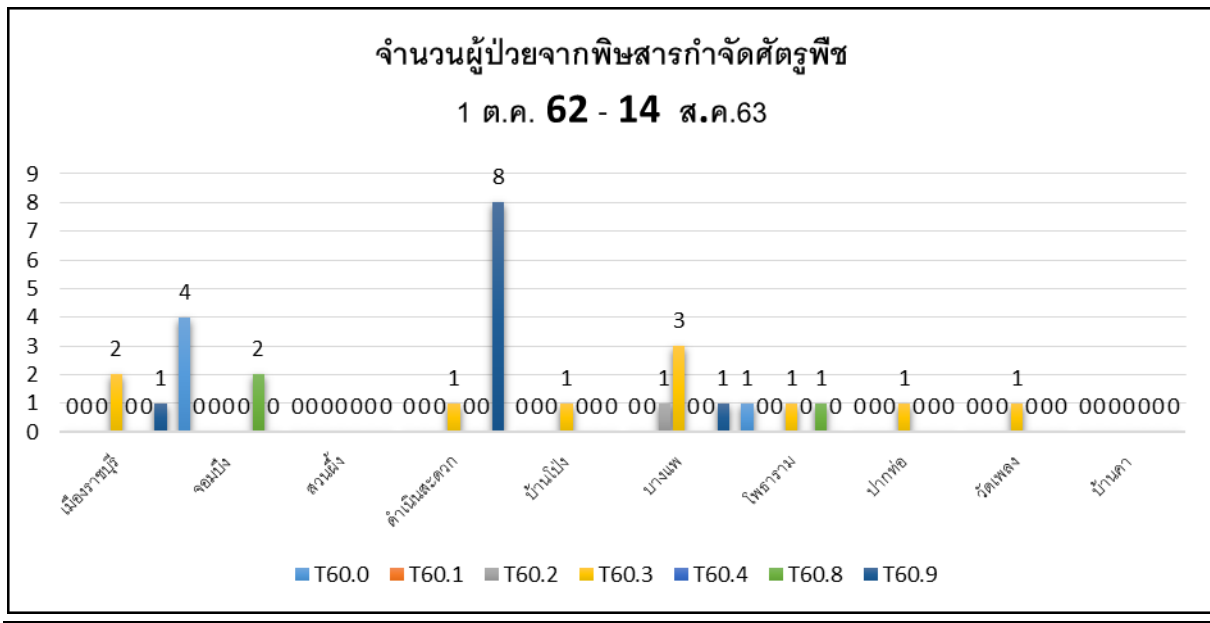
ข้อมูลจาก HDC สำนักงานสาธารณสุขจังหวัดราชบุรี

ณ วันที่ 1 ตุลาคม 2562 – 14 สิงหาคม 2563

ตัวชี้วัดที่ 16 “ร้อยละของจังหวัดมีการจัดทำฐานข้อมูลอาชีพอนามัยและสิ่งแวดล้อม
(Occupational and Environmental Health Profile: OEHP) ด้านเกษตรกรรม และมีการรายงานการเจ็บป่วยหรือ
เสียชีวิตจากสารเคมีทางการเกษตร (รหัสโรค T60)”



ที่มา : กลุ่มงานอนามัยสิ่งแวดล้อมและอาชีวอนามัย สำนักงานสาธารณสุขจังหวัดราชบุรี
ณ วันที่ 30 มิถุนายน 2563



ที่มา : กลุ่มงานอนามัยสิ่งแวดล้อมและอาชีวอนามัย สำนักงานสาธารณสุขจังหวัดราชบุรี
ณ วันที่ 14 สิงหาคม 63

จากข้อมูลการเจ็บป่วยด้วยโรคพิษสารกำจัดศัตรูพืช ปี 2560 – 2562 พบว่าเกษตรกรทุกอำเภอยังมีการใช้สารเคมีทางการเกษตร โดยมีผู้ป่วยจากพิษสารกำจัดศัตรูพืช ดังนี้ ปี 2560 จำนวน 103 คน ปี 2561 จำนวน 76 คน ปี 2562 จำนวน 71 คน และปี 2563 (เดือนตุลาคม 2562 – สิงหาคม 2563) มีผู้ป่วยจากพิษสารกำจัดศัตรูพืช (T60) จำนวน 29 คน อำเภอที่มีการใช้สารเคมีทางการเกษตรมาอย่างต่อเนื่องมากที่สุด คือ อำเภอดำเนินสะดวก

ตัวชี้วัดที่ 16 “ร้อยละของจังหวัดมีการจัดทำฐานข้อมูลอาชีวอนามัยและสิ่งแวดล้อม (Occupational and Environmental Health Profile: OEHP) ด้านเกษตรกรรม และมีการรายงานการเจ็บป่วยหรือเสียชีวิตจากสารเคมีทางการเกษตร (รหัสโรค T60)”

2.8 รายงานการตรวจคัดกรองความเสี่ยงจากการสัมผัสสารเคมีกำจัดศัตรูพืช โดยใช้ reactive paper ปี 2560 - 2562

| ปี | ตรวจคัดกรอง (คน) | ผลการตรวจคัดกรอง | | | |
|------|---------------------|-------------------|-------------------|----------------------|--------------------|
| | | ปกติ (คน) | ปลอดภัย (คน) | มีความเสี่ยง (คน) | ไม่ปลอดภัย (คน) |
| 2560 | 5,948 | 2,467 (41.48%) | 2,009 (33.78%) | 756 (12.71%) | 716 (12.03%) |
| 2561 | 4,068 | 1,424 (35.00%) | 1,355 (33.31%) | 659 (16.20%) | 630 (15.49%) |
| 2562 | 4,500 | 1,699 (37.79%) | 1,643 (36.51%) | 638 (14.18%) | 520 (11.56%) |

ที่มา กลุ่มงานอนามัยสิ่งแวดล้อมและอาชีวอนามัย สำนักงานสาธารณสุขจังหวัดราชบุรี

ณ วันที่ 14 มิถุนายน 63

2.9 รายงานการสำรวจการใช้สารเคมี หรือการเจ็บป่วยจากการสัมผัสสารเคมีทางการเกษตรที่มีอันตรายสูงโดย อสม.ออนไลน์

| ครั้งที่ | สำรวจ (คน) | มีการใช้ สารเคมี (คน) | ป่วยด้วยโรค จากการใช้ สารเคมีทาง การเกษตร (คน) | โรคที่ป่วย (ตอบได้มากกว่า 1 โรค) | | | | | |
|----------|---------------|-----------------------------|--|-----------------------------------|---------------------------|-------------------------------------|-------------------|------------------|---------------------------------|
| | | | | ชาปลาย มือปลาย เท้า (คน) | ผิวหนัง อักเสบ (คน) | มือสั่น (พาร์ กินสัน) (คน) | เนื้อเน่า (คน) | ไตเสื่อม (คน) | มะเร็งต่อม น้ำเหลือง (คน) |
| 1 | 15 | 9 (60.00%) | 0 (0%) | 0 (0%) | 0 (0%) | 0 (0%) | 0 (0%) | 0 (0%) | 0 (0%) |
| 2 | 13,607 | 5,589 (41.07%) | 625 (11.18%) | 351 (6.28%) | 207 (3.70%) | 58 (1.04%) | 5 (0.09%) | 3 (0.05%) | 1 (0.02%) |
| รวม | 12,181 | 5,598 (41.09%) | 625 (11.18%) | 351 (6.28%) | 207 (3.70%) | 58 (1.03%) | 5 (0.08%) | 3 (0.05%) | 1 (0.01%) |

ที่มา : กลุ่มงานอนามัยสิ่งแวดล้อมและอาชีวอนามัย สำนักงานสาธารณสุขจังหวัดราชบุรี

ณ วันที่ 14 สิงหาคม 63

ตัวชี้วัดที่ 16 “ร้อยละของจังหวัดมีการจัดทำฐานข้อมูลอาชีวอนามัยและสิ่งแวดล้อม (Occupational and Environmental Health Profile: OEHP) ด้านเกษตรกรรม และมีการรายงานการเจ็บป่วยหรือเสียชีวิตจากสารเคมีทางการเกษตร (รหัสโรค T60)”

**บทที่ 3 วิเคราะห์ความเชื่อมโยงข้อมูลระหว่างข้อมูลพื้นฐานด้านอาชีวอนามัยและสิ่งแวดล้อม
ด้านเกษตรกรรม (Occupational and Environmental Health Profile : OEHP
เกษตรกรรม) กับข้อมูลรายงานการเจ็บป่วยหรือเสียชีวิตจากสารเคมีทางการเกษตร
(รหัสโรค T60) ในระดับพื้นที่**

ตารางแสดงความเชื่อมโยงจำนวนพื้นที่ที่เพาะปลูกพืชกับการเจ็บป่วยโรคพิษสารกำจัดศัตรูพืช (T60)
จำแนกตามอำเภอ จังหวัด..ราชบุรี.... ปีงบประมาณ พ.ศ.2563 (เดือนตุลาคม 2562 – สิงหาคม 2563)

| อำเภอ | ข้าว | | | พืชผัก, มะพร้าว | |
|--------------|--|-------------------------------|---|---|--|
| | T60.0 สารฆ่าแมลง กลุ่มออร์กาโน ฟอสเฟตและ คาร์บาเมต | T60.2 สารฆ่าแมลง อื่น ๆ | T60.3 สารฆ่า วัชพืช และเชื้อรา | T60.8 สารฆ่าศัตรูพืช และสัตว์ชนิด อื่น | T60.9 สารฆ่าศัตรูพืช และสัตว์ไม่ระบุ รายละเอียด |
| เมืองราชบุรี | 0 | 0 | 2 | 0 | 1 |
| โพธาราม | 1 | 0 | 1 | 1 | 0 |
| บ้านโป่ง | 0 | 0 | 1 | 0 | 0 |
| บางแพ | 0 | 1 | 3 | 0 | 1 |
| ดำเนินสะดวก | 0 | 0 | 1 | 0 | 8 |
| วัดเพลง | 0 | 0 | 1 | 0 | 0 |
| ปากท่อ | 0 | 0 | 1 | 0 | 0 |
| จอมบึง | 4 | 0 | 0 | 2 | 0 |
| บ้านคา | 0 | 0 | 0 | 0 | 0 |
| สวนผึ้ง | 0 | 0 | 0 | 0 | 0 |
| รวม | 5 | 1 | 10 | 3 | 10 |

ที่มา : กลุ่มงานอนามัยสิ่งแวดล้อมและอาชีวอนามัย สำนักงานสาธารณสุขจังหวัดราชบุรี
ณ วันที่ 14 สิงหาคม 63

จากการวิเคราะห์ข้อมูลการเจ็บป่วยด้วยโรคพิษสารกำจัดศัตรูพืช (รหัส T60) และข้อมูลการ
ปลูกพืช ปีงบประมาณ พ.ศ. 2563 (เดือนตุลาคม 2562 – สิงหาคม 2563) พบว่าเกษตรกรในอำเภอที่มีการ
ใช้สารเคมีทางการเกษตร และมีผู้ป่วยจากการสัมผัสสารเคมีทางการเกษตรมากที่สุด คือ อำเภอดำเนินสะดวก
โดยมีการปลูกพืชผัก มะพร้าว และข้าวมากที่สุด รองลงมา คือ อำเภอจอมบึง และอำเภอบางแพ ตามลำดับ

ตัวชี้วัดที่ 16 “ร้อยละของจังหวัดมีการจัดทำฐานข้อมูลอาชีวอนามัยและสิ่งแวดล้อม
(Occupational and Environmental Health Profile: OEHP) ด้านเกษตรกรรม และมีการรายงานการเจ็บป่วยหรือ
เสียชีวิตจากสารเคมีทางการเกษตร (รหัสโรค T60)”

บทที่ 4 อภิปรายผลการดำเนินงาน และเสนอแนะเพื่อนำไปสู่การกำหนดนโยบายและ มาตรการที่สำคัญของจังหวัด

จากการดำเนินงานอาชีวอนามัยและสิ่งแวดล้อม ด้านเกษตรกรรมของสำนักงานสาธารณสุขจังหวัดราชบุรีและหน่วยงานที่เกี่ยวข้องในปีที่ผ่านมา อภิปรายผลการดำเนินงานได้ดังนี้

การใช้สารเคมี หรือการเจ็บป่วยจากการสัมผัสสารเคมีทางการเกษตร โดย อสม.ออนไลน์ เดือนมกราคม และเดือนกรกฎาคม 63 พบว่าเกษตรกรในจังหวัดราชบุรีเกือบครึ่งหนึ่งยังมีการใช้สารเคมีทางการเกษตร (ร้อยละ 41.09) โรคที่ป่วยจากการใช้สารเคมีส่วนใหญ่ฆ่าปลาตายมือปลาตายเท้า และผิวหนังอักเสบ อัมพาตที่มีการใช้สารเคมีทางการเกษตร และมีผู้ป่วยจากการสัมผัสสารเคมีทางการเกษตรมากที่สุด คือ อัมพาตดำเนินสะดวก รองลงมา คือ อัมพาตจอมบึง และอัมพาตบางแพ ตามลำดับ สอดคล้องกับจำนวนพื้นที่เพาะปลูกของ 3 อัมพาต ที่มีการปลูกพืชผัก มะพร้าวและข้าวมากที่สุด และข้อมูลอัตราการเจ็บป่วยด้วยโรคพิษสารกำจัดศัตรูพืช ย้อนหลัง 3 ปี (ปี 2560 -2562) มีผู้ป่วยด้วยโรคพิษสารกำจัดศัตรูพืชในทุกอัมพาต ส่วนในปีงบประมาณ 2563 (เดือนตุลาคม 2562 – สิงหาคม 2563) พบว่าอัตราการเจ็บป่วยด้วยโรคพิษสารกำจัดศัตรูพืช (T60) ลดลง ซึ่งเป็นผลมาจากได้มีการณรงค์ขับเคลื่อนยุทธศาสตร์การใช้สารเคมีทางการเกษตรที่มีอันตรายสูง 3 ชนิด (พาราควอต คลอร์ไพริฟอส โกลโฟเสต) การอบรมให้ความรู้เกษตรกร การขอความร่วมมือลดการใช้สารเคมีทางการเกษตร และการส่งเสริม สนับสนุนให้เกษตรกรหันมาทำเกษตรปลอดภัยและเกษตรอินทรีย์กันมากขึ้น เพื่อให้เป็นเมืองเกษตรสีเขียวตามวิสัยทัศน์ของ จังหวัดราชบุรี

ข้อเสนอแนะ

จากการดำเนินงานดังกล่าว เพื่อให้การดำเนินงานเป็นไปอย่างมีประสิทธิภาพ จึงควรมีการกำหนดนโยบายและมาตรการที่สำคัญของจังหวัดราชบุรี ดังนี้

- 1) นโยบายการขับเคลื่อนการดำเนินงานเกษตรปลอดภัยและเกษตรอินทรีย์ให้ครอบคลุมทุกพื้นที่
- 2) การบริหารจัดการ พาราควอต คลอร์ไพริฟอส เมื่อประกาศเป็นวัตถุอันตราย ชนิดที่ 4 (วอ.4) ตามระยะเวลาที่กำหนด และการอบรม/แนะนำเกษตรกรในการใช้ไกลโฟเสตอย่างถูกต้อง
- 3) สร้างกลไกการมีส่วนร่วมของประชาชน /อสม./แกนนำชุมชน เพื่อเฝ้าระวังและจัดการความเสี่ยงจากการใช้/สัมผัสสารเคมีทางการเกษตร สู่การยกเลิกใช้สารเคมีทางการเกษตรที่มีอันตรายสูง 3 ชนิด
- 4) สร้างความรู้และสื่อสารความเสี่ยงจากสารเคมีทางการเกษตรที่มีอันตรายสูงทั้งเชิงรุกและเชิงรับ ของหน่วยงานที่เกี่ยวข้อง
- 5) ส่งเสริมการบริโภคพืชผักปลอดภัยในตลาด ร้านอาหาร และครัวเรือน เช่น Healthy Market (ตลาดนัด น่าซื้อ) ,ร้านอาหาร Clean Food Good Test ของกรมอนามัย , ร้านอาหารวัดฤทธิปลอดภัยเลือกใช้สินค้า Q (Q restaurant) ของกระทรวงเกษตรและสหกรณ์ เป็นต้น

ตัวชี้วัดที่ 16 “ร้อยละของจังหวัดมีการจัดทำฐานข้อมูลอาชีวอนามัยและสิ่งแวดล้อม (Occupational and Environmental Health Profile: OEHP) ด้านเกษตรกรรม และมีการรายงานการเจ็บป่วยหรือเสียชีวิตจากสารเคมีทางการเกษตร (รหัสโรค T60)”