



สำนักงานสาธารณสุขจังหวัดร้อยเอ็ด

รายงานสถานการณ์และสรุปผลการดำเนินงาน

เฝ้าระวังฝุ่นละอองขนาดเล็ก

ในพื้นที่จังหวัดร้อยเอ็ด

ข้อมูล ณ วันที่ 16 - 22 ธันวาคม 2563



PM_{2.5}

สถานการณ์คุณภาพอากาศ พื้นที่ทั่วประเทศ : คุณภาพดีมากถึงเริ่มมีผลกระทบต่อสุขภาพ

สารมลพิษทางอากาศที่ตรวจพบเกินมาตรฐานได้แก่ ฝุ่นละอองขนาดเล็กไม่เกิน 2.5 ไมครอน (PM_{2.5}) ตรวจพบค่าระหว่าง 6 - 75 ไมโครกรัมต่อลูกบาศก์เมตร (µg/m³) เกินมาตรฐานที่บริเวณเขตธนบุรี,เขตปทุมวัน,เขตดินแดง,เขตวังทองหลาง,เขตบึงกุ่ม,เขตพระโขนง, เขตป้อมปราบศัตรูพ่าย,เขตบางกอกใหญ่,เขตสัมพันธวงศ์,เขตบางกะปิ,เขตลาดกระบัง,เขตภาษีเจริญ,เขตหนองแขม,เขตหนองจอก,เขตประเวศ,เขตคลองสาน กรุงเทพฯ อ.กระทุ่มแบน อ.เมือง จ.สมุทรสาคร, อ.เมือง อ.บางเสาธง จ.สมุทรสาคร, อ.เมือง จ.นครราชสีมา, อ.เมือง จ.ขอนแก่น

สถานการณ์คุณภาพอากาศ พื้นที่ภาคตะวันออกเฉียงเหนือ : คุณภาพอากาศอยู่ในเกณฑ์คุณภาพดี

จากผลการตรวจวัดคุณภาพอากาศในพื้นที่ต.เหนือเมือง อ.เมือง, ร้อยเอ็ด พบปริมาณฝุ่นละออง ขนาดไม่เกิน 2.5 ไมครอน (PM_{2.5}) มีค่า 27 ไมโครกรัมต่อลูกบาศก์เมตร (µg/m³) อยู่ในเกณฑ์คุณภาพดี

ดัชนีคุณภาพอากาศ (AQI) และปริมาณฝุ่นละอองขนาดเล็ก (PM_{2.5}) จังหวัดร้อยเอ็ด ข้อมูลระหว่างวันที่ 16 - 22 ธันวาคม 2563

สถานการณ์ฝุ่นละอองขนาดเล็กในพื้นที่จังหวัดร้อยเอ็ด

อ้างอิงสถานีตรวจวัดคุณภาพอากาศอัตโนมัติ ณ วัดอัมพวัน

ตำบลเหนือเมือง อำเภอเมืองร้อยเอ็ด จังหวัดร้อยเอ็ด

32

µg/m³

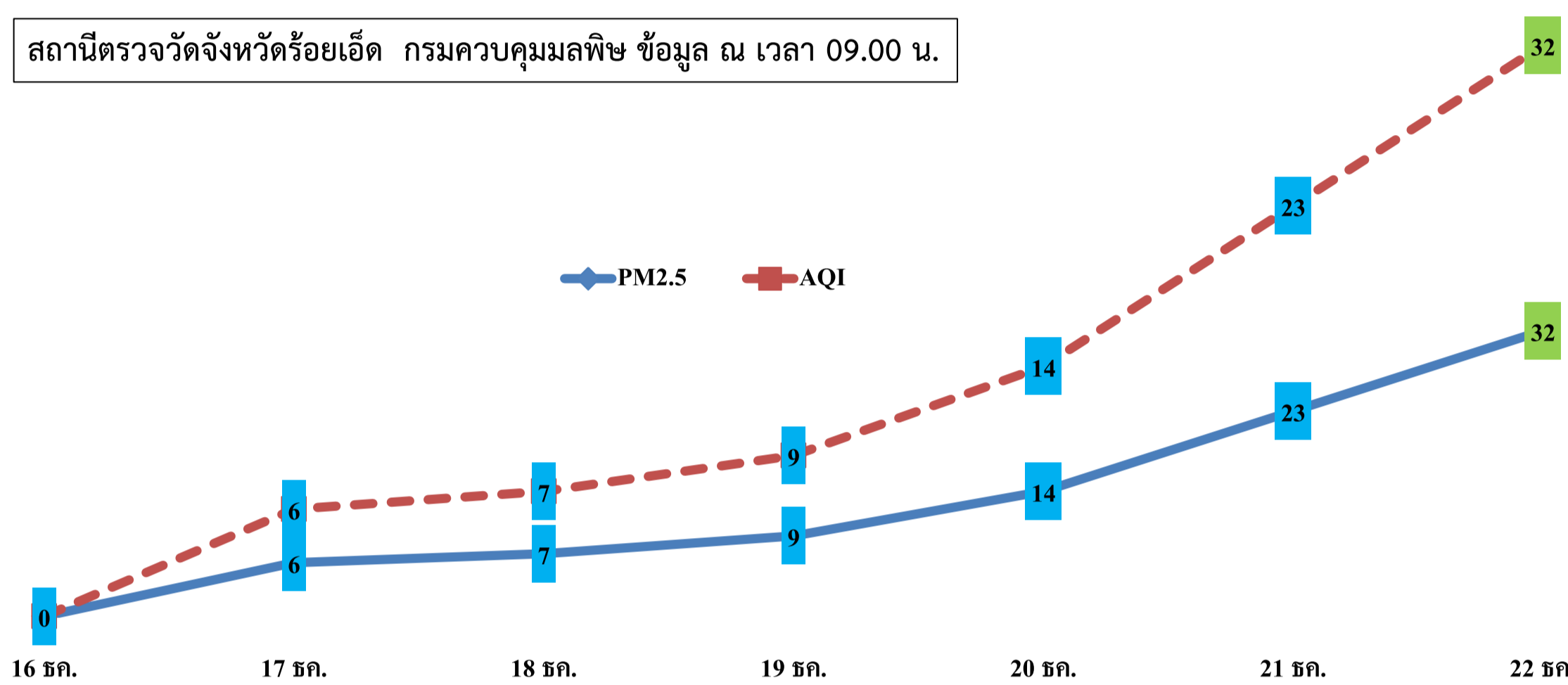
อยู่ในเกณฑ์คุณภาพดี

การเฝ้าระวังผลกระทบต่อสุขภาพ จากข้อมูลการเฝ้าระวัง การเจ็บป่วย และเสียชีวิตด้วยกลุ่มโรคที่เกี่ยวข้องในจังหวัดร้อยเอ็ด

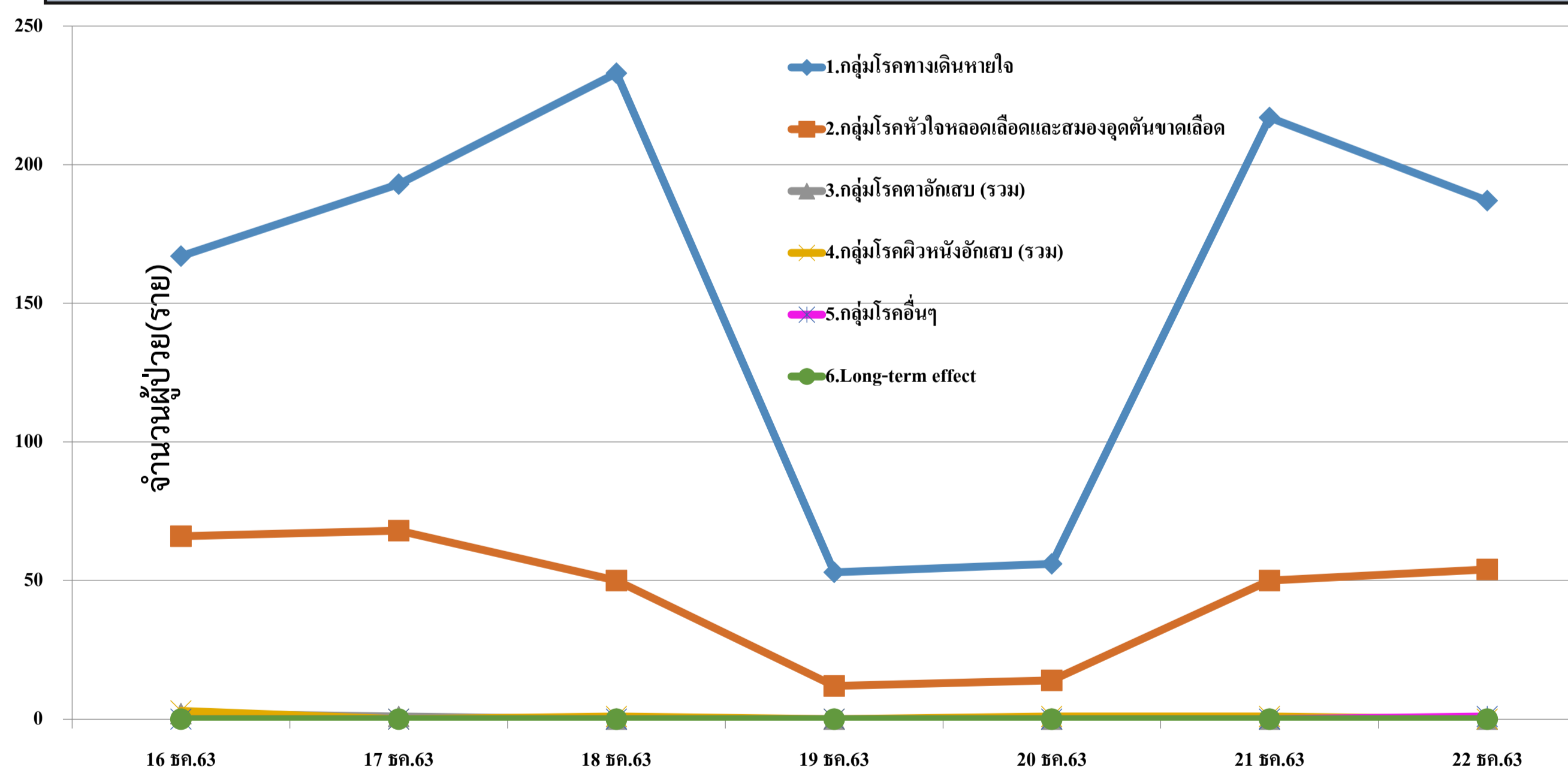
พบผู้ป่วยกลุ่มโรคทางเดินหายใจ กลุ่มโรคหัวใจหลอดเลือดและสมองอุดตันขนาดเล็ก กลุ่มโรคผิวหนังอักเสบ กลุ่มโรคตาอักเสบ ตามลำดับ

ค่าAQI 0 - 25	ค่าAQI 26 - 50	ค่าAQI 51 - 100	ค่าAQI 101 - 200	ค่าAQI 201 ขึ้นไป
ดีมาก	ดี	ปานกลาง	เริ่มมีผลกระทบต่อสุขภาพ	มีผลกระทบต่อสุขภาพ
ค่าPM _{2.5} 0 - 25	ค่าPM _{2.5} 26 - 37	ค่าPM _{2.5} 38 - 50	ค่าPM _{2.5} 51 - 90	ค่าPM _{2.5} 90 ขึ้นไป

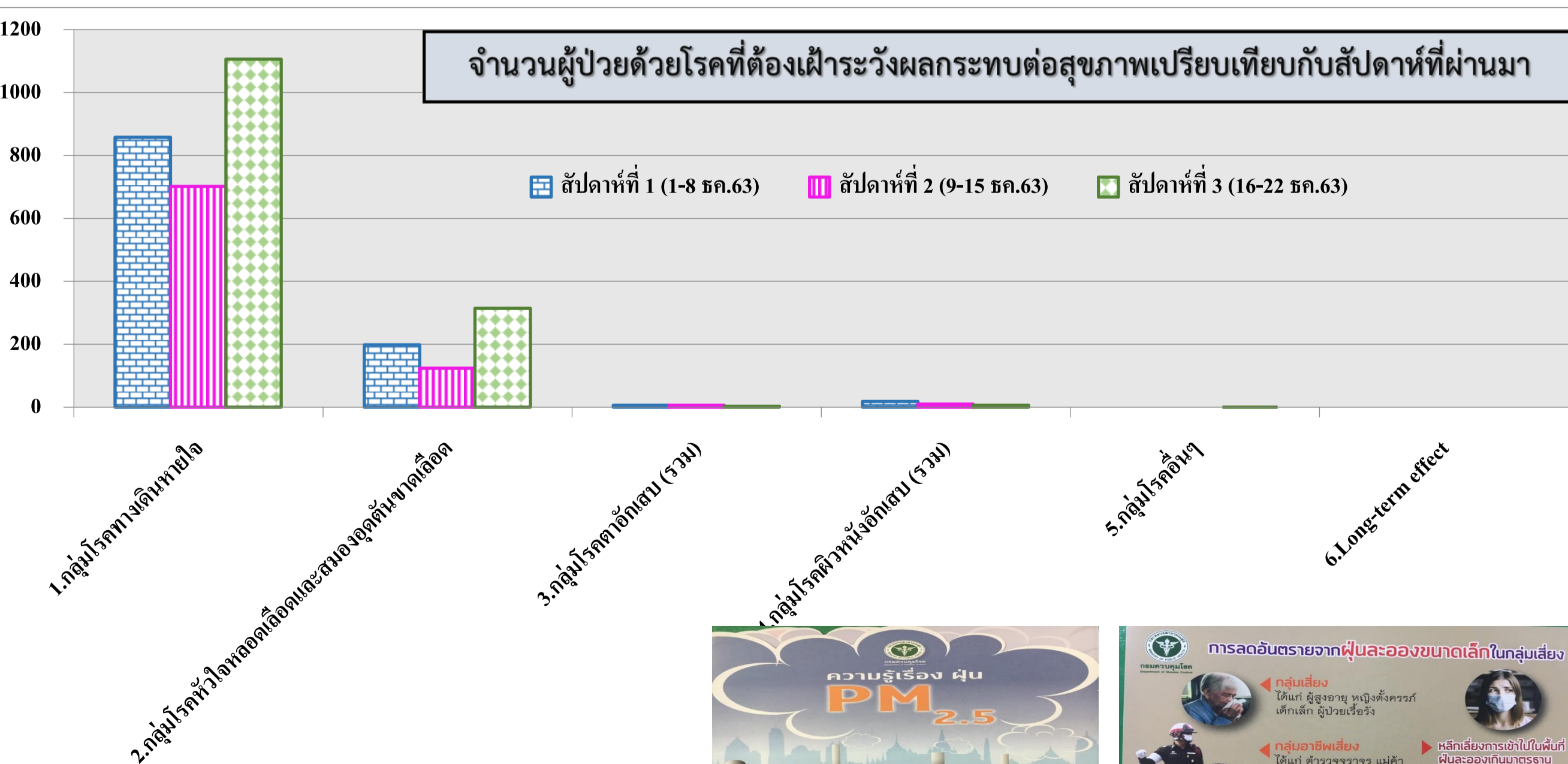
สถานีตรวจวัดจังหวัดร้อยเอ็ด กรมควบคุมมลพิษ ข้อมูล ณ เวลา 09.00 น.



จำนวนผู้ป่วยด้วยกลุ่มโรคที่ต้องเฝ้าระวังผลกระทบต่อสุขภาพ ในพื้นที่จังหวัดร้อยเอ็ด จำแนกรายวันระหว่างวันที่ 16 - 22 ธันวาคม 2563



จำนวนผู้ป่วยด้วยโรคที่ต้องเฝ้าระวังผลกระทบต่อสุขภาพเปรียบเทียบกับสัปดาห์ที่ผ่านมา



ผลการดำเนินงาน สำนักงานสาธารณสุขจังหวัดร้อยเอ็ด ดำเนินงาน กรณีฝุ่นละอองขนาดเล็ก(PM_{2.5})โดยนพ.ปิติ ทังไพศาล นายแพทย์ สาธารณสุขจังหวัดร้อยเอ็ด ได้แต่งตั้งคณะทำงานเฝ้าระวัง สถานการณ์และผลกระทบต่อสุขภาพจากมลพิษอากาศกรณีฝุ่น ละอองไม่เกิน 2.5 ไมครอน (PM_{2.5}) มีการเตรียมพร้อมบุคลากร วัสดุอุปกรณ์(หน้ากากอนามัย) จัดกิจกรรมลดฝุ่นละอองขนาดเล็ก ในสำนักงาน ให้ส่วนราชการในสังกัดสำนักงานสาธารณสุขจังหวัด ร้อยเอ็ด ประชาสัมพันธ์แจ้งเตือน/ชี้แจง จัดกิจกรรมให้ความรู้/ จัดกิจกรรมเพื่อลดฝุ่นละอองขนาดเล็กในสถานบริการทุกแห่ง และ อสม.ออกแนะนำข้อปฏิบัติตนให้แก่ประชาชนโดยเฉพาะกลุ่มเสี่ยงให้ หลีกเลี่ยงกิจกรรมกลางแจ้งและสวมใส่หน้ากากอนามัยเมื่อออกทำ กิจกรรมในที่โล่งแจ้ง มีการออกเยี่ยมบ้าน ให้ความรู้ และติดตาม อาการประชาชนกลุ่มเสี่ยงอย่างใกล้ชิด และแจ้งแนวทางการปฏิบัติ ตามประกาศจังหวัดร้อยเอ็ดเรื่อง ขอความร่วมมือห้ามเผาในที่โล่ง เต็ดขาดช่วงฤดูแล้ง และดำเนินการตามมาตรการป้องกันและแก้ไข ปัญหามลพิษจากไฟป่า หมอกควัน และฝุ่นละอองขนาดเล็ก(PM_{2.5})

ข้อแนะนำ ประชาชนทั่วไป : ทำกิจกรรมกลางแจ้งและท่องเที่ยวได้ตามปกติ
กลุ่มเสี่ยง : ควรหลีกเลี่ยงการทำกิจกรรมหรือออกกำลังกาย กลางแจ้ง เฝ้าระวังสุขภาพที่อาจเกิดขึ้น หากมีอาการผิดปกติ เช่น ไอบ่อย หายใจลำบาก หายใจถี่หายใจมีเสียงหวีด แน่นหน้าอก เจ็บหน้าอก ใจสั่น คลื่นไส้ เมื่อมีอาการผิดปกติ หรือวิงเวียน ให้รีบปรึกษาแพทย์
****** ประชาชนกลุ่มเสี่ยง หมายถึง เด็ก คนชรา หญิงมีครรภ์ และ ผู้ป่วยที่มีโรคประจำตัวในกลุ่มโรคทางเดินหายใจ และโรคหัวใจและหลอดเลือด

