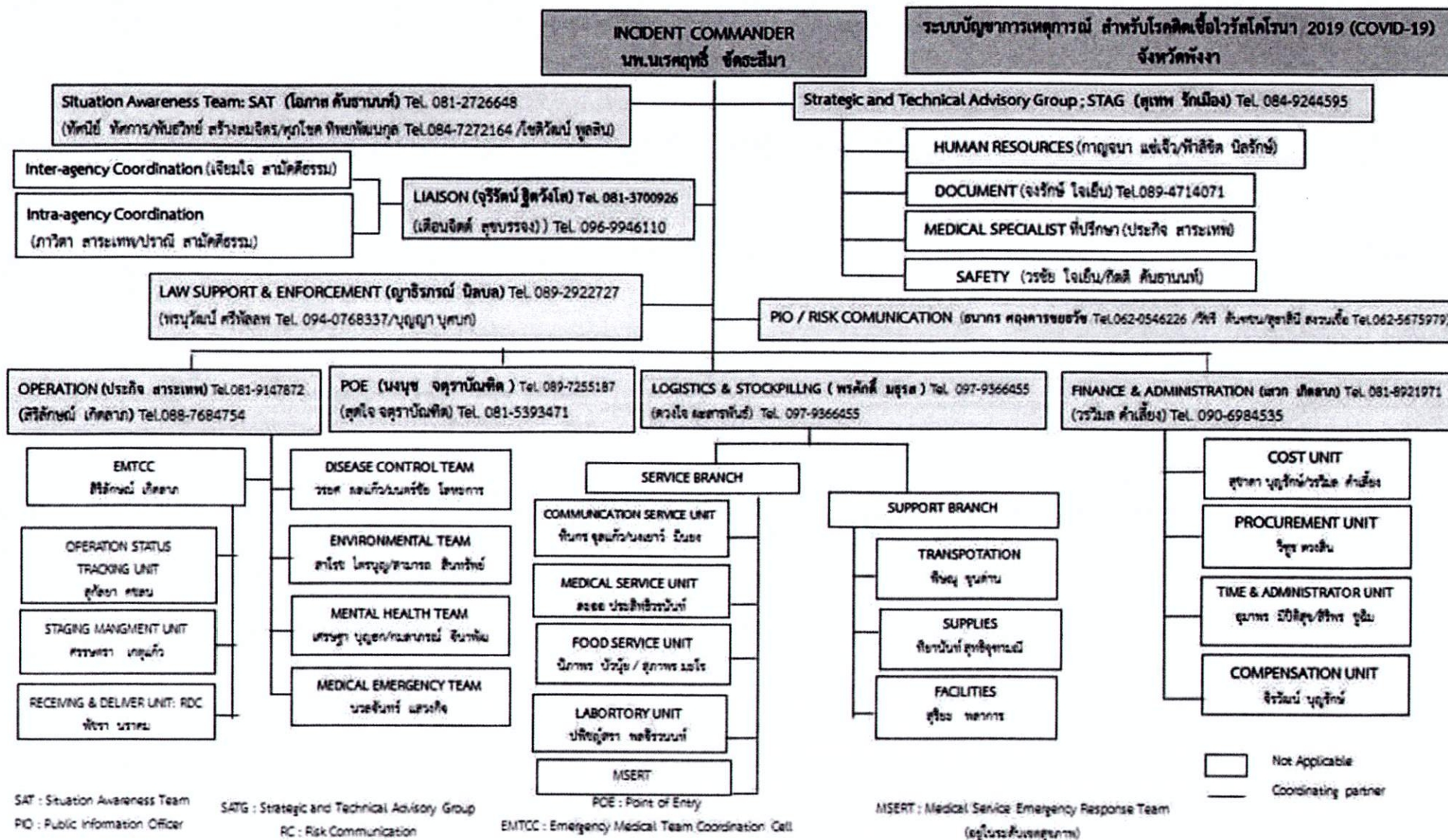


หน่วยงาน เขต/จังหวัด สำนักงานสาธารณสุขจังหวัดพังงา เขต ๑๑  
วันที่ ๑๖ มีนาคม ๒๕๖๓ ณ ห้องประชุม ๑ สำนักงานสาธารณสุขจังหวัดพังงา  
ผังบัญชาการเหตุการณ์ กรณี โรคติดเชื้อไวรัสโคโรนา 2019 (COVID-19)



๑. ผลการฝึกซ้อมแผนตอบโต้ภาวะฉุกเฉินระดับจังหวัดและเขต กรณี โรคติดเชื้อไวรัสโคโรนา 2019 (COVID-19)

มาตรการ	ผลการฝึกซ้อมมา	ประเด็นพัฒนา
๑. การคัดกรองและเฝ้าระวังผู้ป่วยที่ด่านสถานพยาบาล และชุมชน (Capture)	๑. มีแนวทางการดำเนินงานตามมาตรการคัดกรองผู้เดินทางมาจากต่างพื้นที่ (SCAN) ๒. มีมาตรการเฝ้าระวังนักท่องเที่ยว/ประชาชน เข้าออกจังหวัดพังงา (Seal)	แนวทางการปฏิบัติงาน (SOP๑) การคัดกรอง และการเฝ้าระวังผู้ป่วย กรณีโรคติดเชื้อไวรัสโคโรนา ๒๐๑๙ แจ้งให้หน่วยงานทราบและถือปฏิบัติ
๒. การดูแลรักษาผู้ป่วยและป้องกันการติดเชื้อ (Case management and infection control)	๑. แนวทางการแยกผู้ป่วย ๒. แจ้งสำนักงานสาธารณสุขจังหวัด ปรีกษาเรื่องการส่งต่อเมื่อจำเป็น ๓. ทำความเข้าใจต่อบุคลากรทางการแพทย์และญาติผู้ป่วยในการรักษา ๔. แนวทางการดูแลผู้ป่วยเพื่อป้องกันการติดเชื้อ เช่น การใช้การใช้อุปกรณ์ PPE ๕. เตรียมเรื่องการส่งต่อผู้ป่วย เช่นโรงพยาบาลปลายทาง รพพยาบาล เรือนำส่งผู้ป่วยและ บุคลากร ๖. การป้องกันการติดเชื้อ และการกำจัดขยะติดเชื้อและสิ่งแวดลอม <b>สสจ.</b> ๑.ทีม SAT รายงานข้อมูลเพื่อแจ้งนายแพทย์สาธารณสุขจังหวัด/ ผู้ว่าราชการจังหวัด/ คณะกรรมการโรคติดต่อจังหวัด/ สคร.๑๑ เพื่อพิจารณาเปิด EOC ๒.ทีม CDCU เตรียมการสอบสวนโรคเพิ่มเติม ๓.ประสาน สคร.เพื่อประสานส่งตรวจ <b>รพท.</b> ๑. ประสานงานเจ้าหน้าที่เตรียมห้องแยกโรค เจ้าหน้าที่ระดับตติยวิทยา ICN Supervisor บุคลากรที่จะดูแลผู้ป่วย ๒. การบริหารจัดการ ขั้นตอนการรับส่งผู้ป่วยจากเรือนำส่งผู้ป่วย และรถที่ส่งผู้ป่วยถึงห้องแยกโรค การป้องกันการติดเชื้อ ๓. การเตรียมแพทย์ พยาบาลและอุปกรณ์ป้องกัน PPE สำหรับตรวจร่างกายผู้ป่วย ๔. ประสาน จนท.ห้อง LAB เรื่องการเก็บส่งตรวจ ๕.เตรียมแนวทางการเก็บตัวอย่างส่งตรวจ วิธี ขั้นตอน การเก็บส่งตรวจ ๖. กำหนดสถานที่เพื่อรองรับผู้ป่วยจำนวนมาก เช่น Cohort ward และแผนการบริหารจัดการสถานที่รองรับผู้ป่วย เช่น บุคลากร วัสดุอุปกรณ์ ยาและเวชภัณฑ์	แนวทางการปฏิบัติงาน (SOP๒) การดูแลรักษา ผู้ป่วยและการป้องกันการติดเชื้อ

	<p><b>รพช.</b></p> <p>๑. การคัดกรองผู้ป่วยและการจัด ARI clinic แบบ one stop service</p> <p>๒. การป้องกันการติดเชื้อในโรงพยาบาล</p> <p>๓.เกณฑ์การส่งต่อผู้ป่วย</p> <p>๔.การส่งตัวอย่างตรวจทางห้องปฏิบัติการ</p> <p><b>ขั้นตอนการส่งต่อผู้ป่วย</b></p> <p>๑. พนักงานขับรถยนต์ การเตรียมรถยนต์ เตรียมอุปกรณ์ PPE เพื่อป้องกันการติดเชื้อ</p> <p>๒. การประสานกับโรงพยาบาลจังหวัดที่รับส่งต่อผู้ป่วย โดยใช้เส้นทางเฉพาะเพื่อลดการปนเปื้อน</p> <p>๓ .การล้างรถยนต์</p> <p>๔. การจัดการขยะติดเชื้อ</p> <p><b>การได้รับแจ้ง Refer ผู้ป่วย</b></p> <p>๑. การประสานงานเจ้าหน้าที่เตรียมห้องแยกโรค เจ้าหน้าที่ระบาศาตวิทยา ICN Supervisor บุคลากรที่จะดูแลผู้ป่วย</p> <p>๒. การบริหารจัดการ ขั้นตอนการรับส่งผู้ป่วยจากเรือนำส่งผู้ป่วย และรถที่ส่งผู้ป่วยถึงห้องแยกโรค การป้องกันการติดเชื้อ</p>	
<p>๓. การติดตามผู้สัมผัสโรคและควบคุมการระบาดในชุมชน (Contact tracing and containment)</p>	<ul style="list-style-type: none"> <li>- การสอบสวนโรค ตามแบบฟอร์มของกรมควบคุมโรค</li> <li>- การประสานการติดตามการสอบสวนโรค</li> <li>- การเฝ้าระวังและการจัดการด้านอนามัยสิ่งแวดล้อม</li> </ul>	<p>แนวทางการปฏิบัติงาน (SOP๓) การสอบสวน กรณีกรณีโรคติดเชื้อไวรัสโคโรนา ๒๐๑๙ จังหวัดพังงา การเฝ้าระวังและการจัดการสิ่งแวดล้อม</p>
<p>๔. การสื่อสารความเสี่ยง (Communication)</p>	<ul style="list-style-type: none"> <li>- แนวทางการสื่อสารความเสี่ยงและแจ้งกฎหมายที่เกี่ยวข้อง</li> <li>- การจัดการข่าวลือ</li> <li>- การประชาสัมพันธ์ร่วมกับประชาสัมพันธ์จังหวัด</li> </ul>	<p>แนวทางการปฏิบัติงาน (SOP๔) การสื่อสารความเสี่ยง</p>
<p>๕. การใช้มาตรการทางสังคมและกฎหมาย (Community intervention and Law enforcement)</p>	<ul style="list-style-type: none"> <li>- การรายงานให้ผู้ว่าราชการจังหวัดรับทราบ และการใช้กลไกคณะกรรมการโรคติดต่อจังหวัด</li> <li>- แจ้งกฎหมายที่เกี่ยวข้อง</li> </ul>	<p>แนวทางการปฏิบัติงาน(SOP๕) การใช้มาตรการทางสังคมและกฎหมาย</p>
<p>๖. การประสานงานและจัดการข้อมูล (Coordinating and Joint Information Center)</p>	<ul style="list-style-type: none"> <li>- การประสานหน่วยงานภายใน หน่วยงานภายนอกจังหวัด สคร. แจ้งจังหวัดในเขตสุขภาพทุกแห่ง เพื่อทราบเหตุการณ์</li> </ul>	

๓. ข้อเสนอแนะ

๓.๑ การซ้อมแผนตอบโต้ภาวะฉุกเฉิน กรณีโรคติดเชื้อไวรัสโคโรนา ๒๐๑๙ ของสำนักงานสาธารณสุขจังหวัดพังงา ได้นำเอาแนวทางการปฏิบัติงาน (SOP) มาใช้ในการฝึกซ้อมแผน เพื่อปรับใช้ให้ถูกต้องเหมาะสม สอดรับกับสถานการณ์ในปัจจุบัน

๓.๒ การซ้อมแผนตามกล่องภารกิจ ทำให้ทุกคนที่เข้าร่วมในการซ้อมแผนครั้งนี้เข้าใจในภารกิจ ตระหนักรู้ในบทบาทหน้าที่ และการประสานงานอย่างเป็นระบบ

ผู้ประสานส่งข้อมูล

(นางสุดใจ จตุรบัณฑิต)

ตำแหน่ง นักวิชาการสาธารณสุขชำนาญการ

เบอร์โทร 092 2872999

e-mail sudjaija@gmail.com

## 1.แนวทางการดำเนินงานตามมาตรการคัดกรองผู้ที่เดินทางมาจากต่างพื้นที่ (SCAN)

### 1. เจ้าหน้าที่เข้าสำรวจชุมชน

- เข้าสำรวจจำนวนประชาชนในครัวเรือน
- คัดกรองทุกคนในครัวเรือน (ใครป่วยยกมือขึ้น)
- ให้สุขศึกษา

### 2. จัดตั้งทีมอาสา COVID 19

- บันทึกจำนวนคนเข้าออกพื้นที่
- คัดกรองผู้ที่เข้าพื้นที่ ถ้าพบผิดปกติ แจ้งผู้บังคับบัญชา และเจ้าหน้าที่สาธารณสุขในพื้นที่

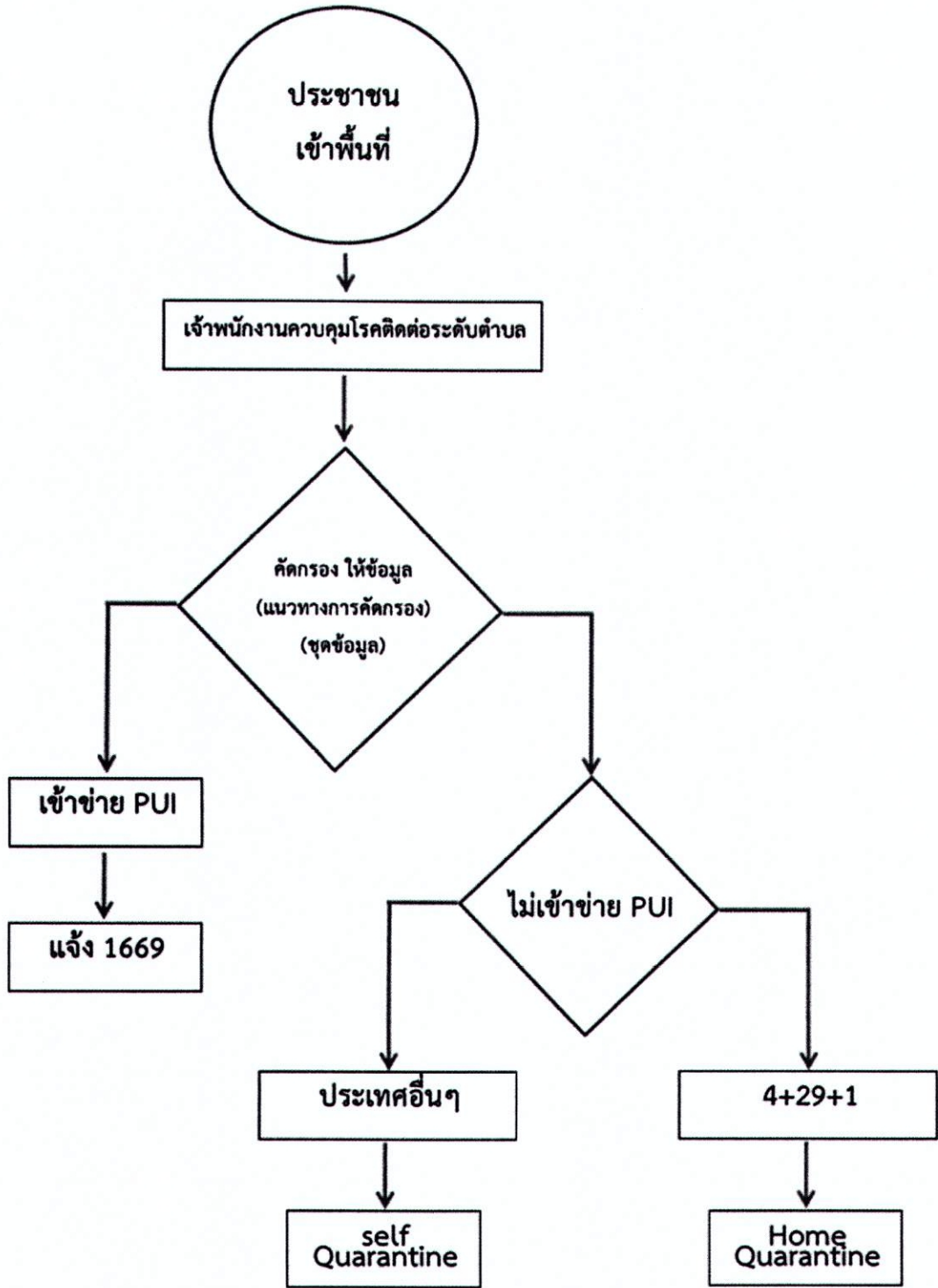
### 3. รวบรวมรายชื่อ ที่อยู่ เบอร์โทร

- ติดตามอาการไข้และทางเดินหายใจ จนครบ 14วัน หากมีอาการแจ้งเจ้าหน้าที่
- มาจากพื้นที่ 4 ประเทศ + 29 ประเทศ + กทม.และปริมณฑล ให้กักกันที่บ้าน (Home Quarantine)
- มาจากพื้นที่อื่น ให้ดูแลตนเอง (Self Quarantine)

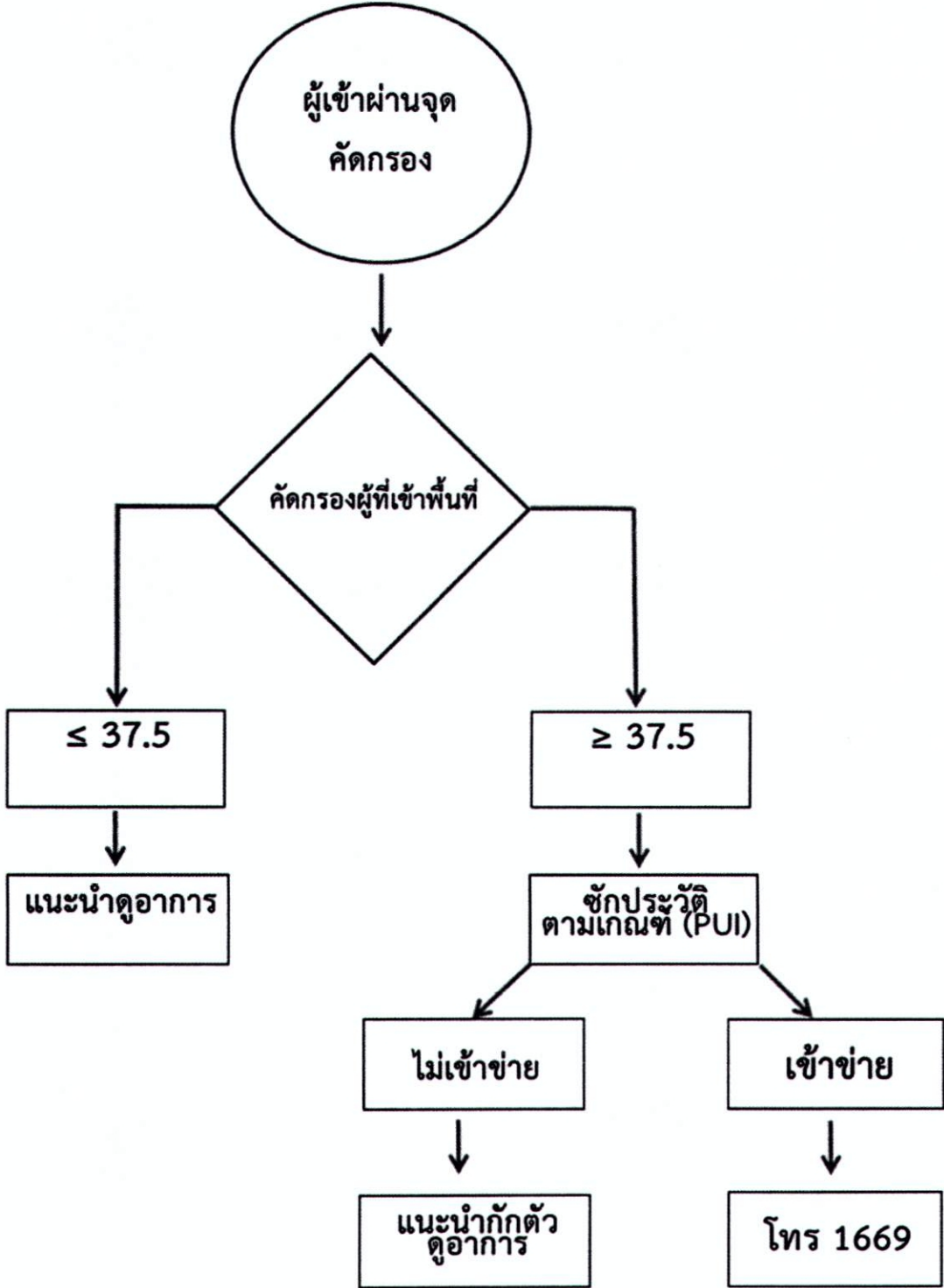
## 2.มาตรการเฝ้าระวังนักท่องเที่ยว/ประชาชน เข้าออกจังหวัดพังงา (Seal)

- 1.คณะทำงานระดับอำเภอกำหนดจุดที่จะคัดกรอง ประกอบด้วย
2. กำหนดทีมที่ทำการคัดกรอง
3. ทำการวัดอุณหภูมิ และสอบถามประวัติประวัติเสี่ยง
4. บันทึกรายงานส่งผู้รับผิดชอบระดับอำเภอ
5. ผู้รับผิดชอบระดับอำเภอ รวบรวมส่งสาธารณสุขจังหวัด

แนวทางการคัดกรองประชาชนที่เข้าพื้นที่จังหวัดพังงา (SCAN)  
ในกรณีโรคติดต่อเชื้อไวรัสโคโรนา 2019 (COVID-19) จังหวัดพังงา

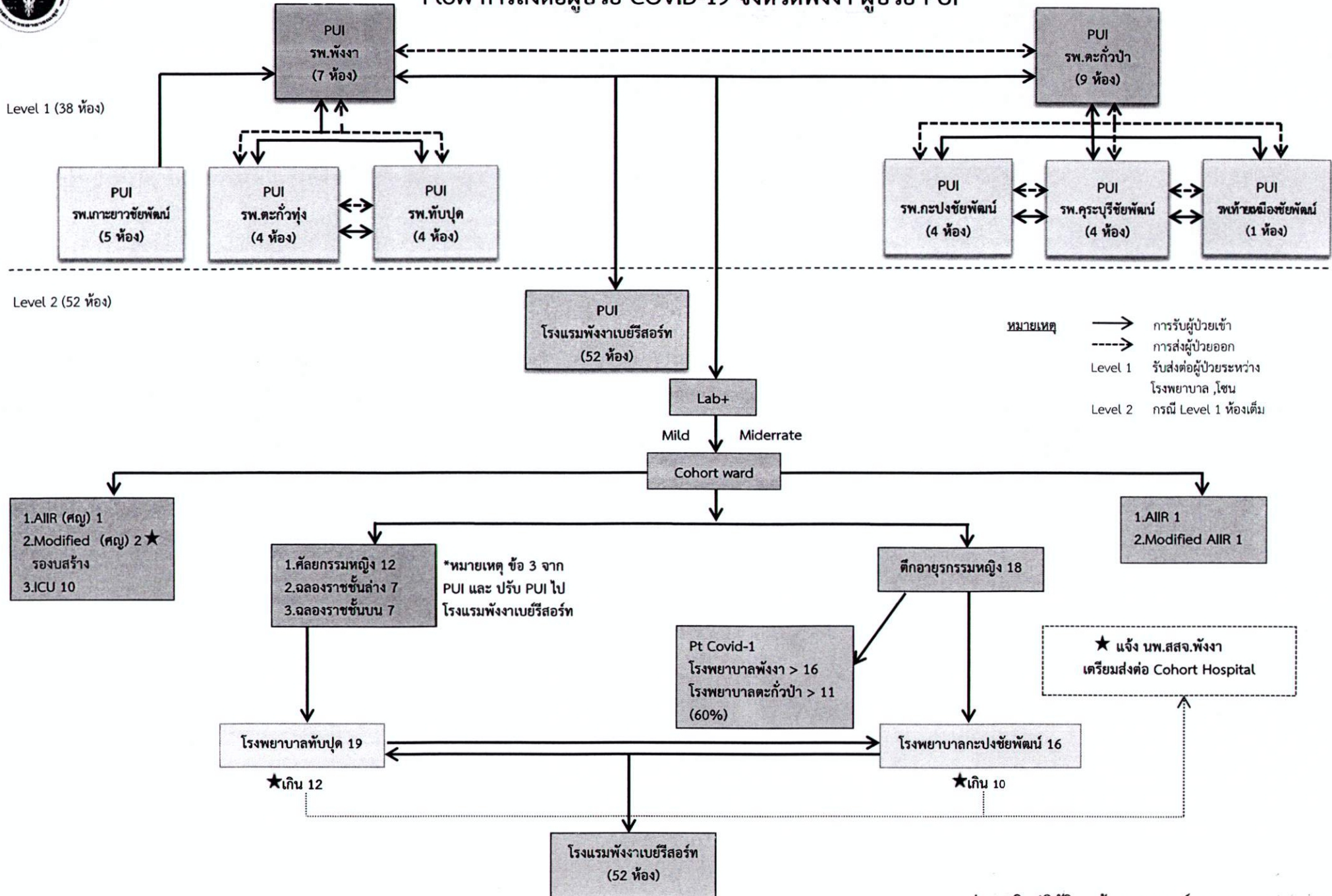


แนวทางการคัดกรองประชาชนที่เข้าพื้นที่จังหวัดพังงา (SEAL)  
ในกรณีโรคติดต่อเชื้อไวรัสโคโรนา 2019 (COVID-19) จังหวัดพังงา





### Flow การส่งต่อผู้ป่วย COVID-19 จังหวัดพังงา ผู้ป่วย PUI





แนวปฏิบัติของประชาชนที่ย้ายเข้าจังหวัดพังงา (Home Quarantine)



คนเข้าจังหวัด 

รายงานตัวต่อกำนัน/ผู้ใหญ่บ้าน/ผู้นำท้องถิ่น

รายงานอำเภอ คีย์ข้อมูล 

คัดกรอง 

**เสี่ยงสูง**  
ผู้ที่เดินทางมาจาก กทมและ ปริมณฑลและพื้นที่  
มีระบาดของโรค ตามประกาศ จ.พังงาฉบับที่ 6

**เสี่ยงต่ำ**  
ผู้ที่เดินทางมาจากพื้นที่  
ยังไม่มีการระบาด

(Home Quarantine) 14 วัน


Self Quarantine

ปกติ 

อสม. ติดตามจนครบ 14 วัน  
หน้าที่ ของอสม.  
1. วัดไข้ผู้สัมผัสทุกวัน  
2. จัดบันทึกและรายงานผล  
3. ให้ความรู้กับคนในครอบครัวผู้สัมผัส  
4. ประเมินภาวะสุขภาพจิตใจ (ตามเอกสารแนบ)

ปกติ 

ป่วย 

จนท.แจ้ง 1669 นำผู้ป่วยส่ง รพ. 

ปฏิบัติได้

ผิดสังเกต

ครบ 14 วันออก  
ไปรับรองโดยเจ้า  
พนักงานควบคุม  
โรคระดับพื้นที่ 

ทีมคัดกรอง  
หมู่บ้านเข้า  
ดำเนินการ

เชื้อฟุ้ง

กักกันต่อ  
จนครบ 14 วัน 

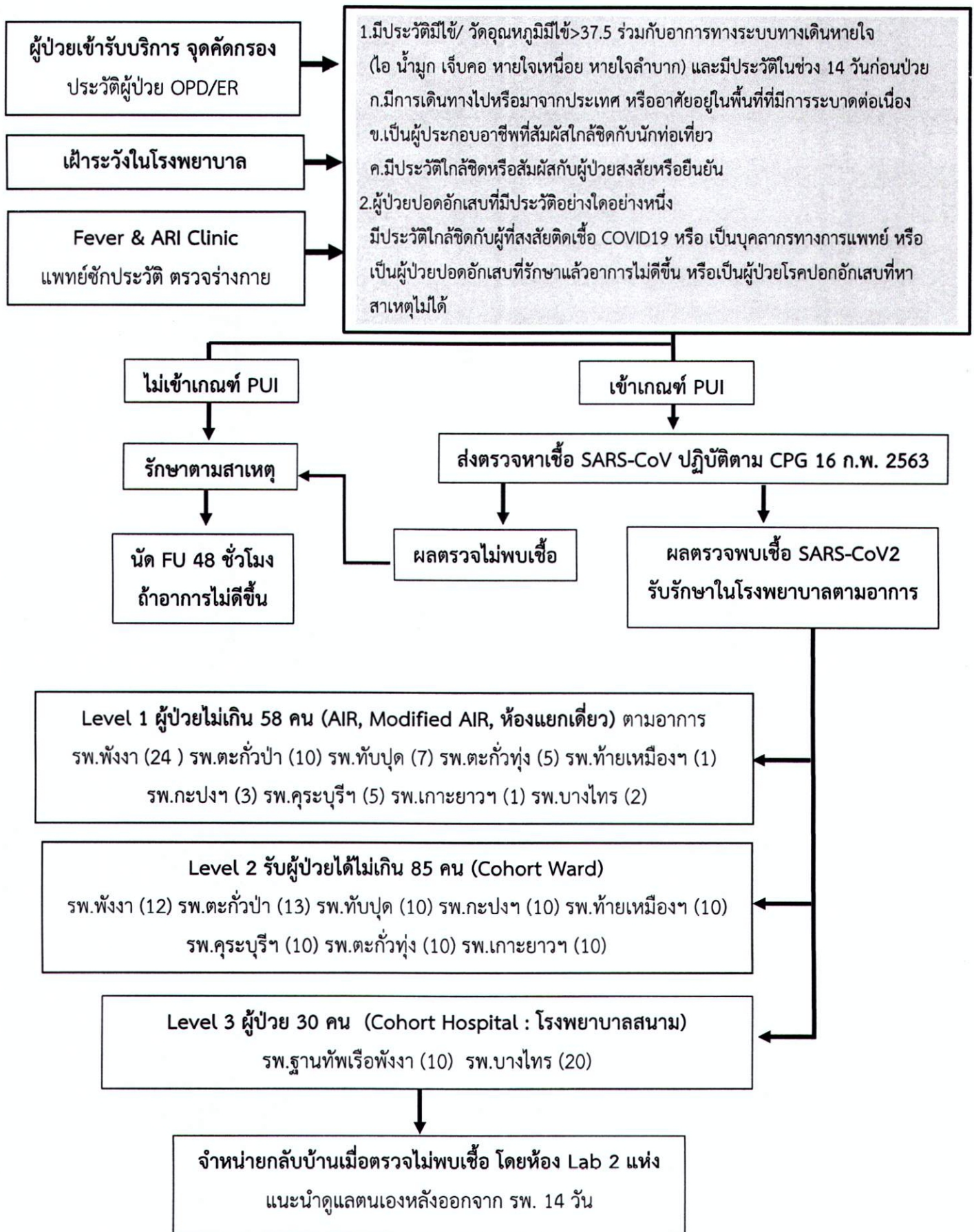
ไม่เชื้อฟุ้ง

แจ้งอำเภอ

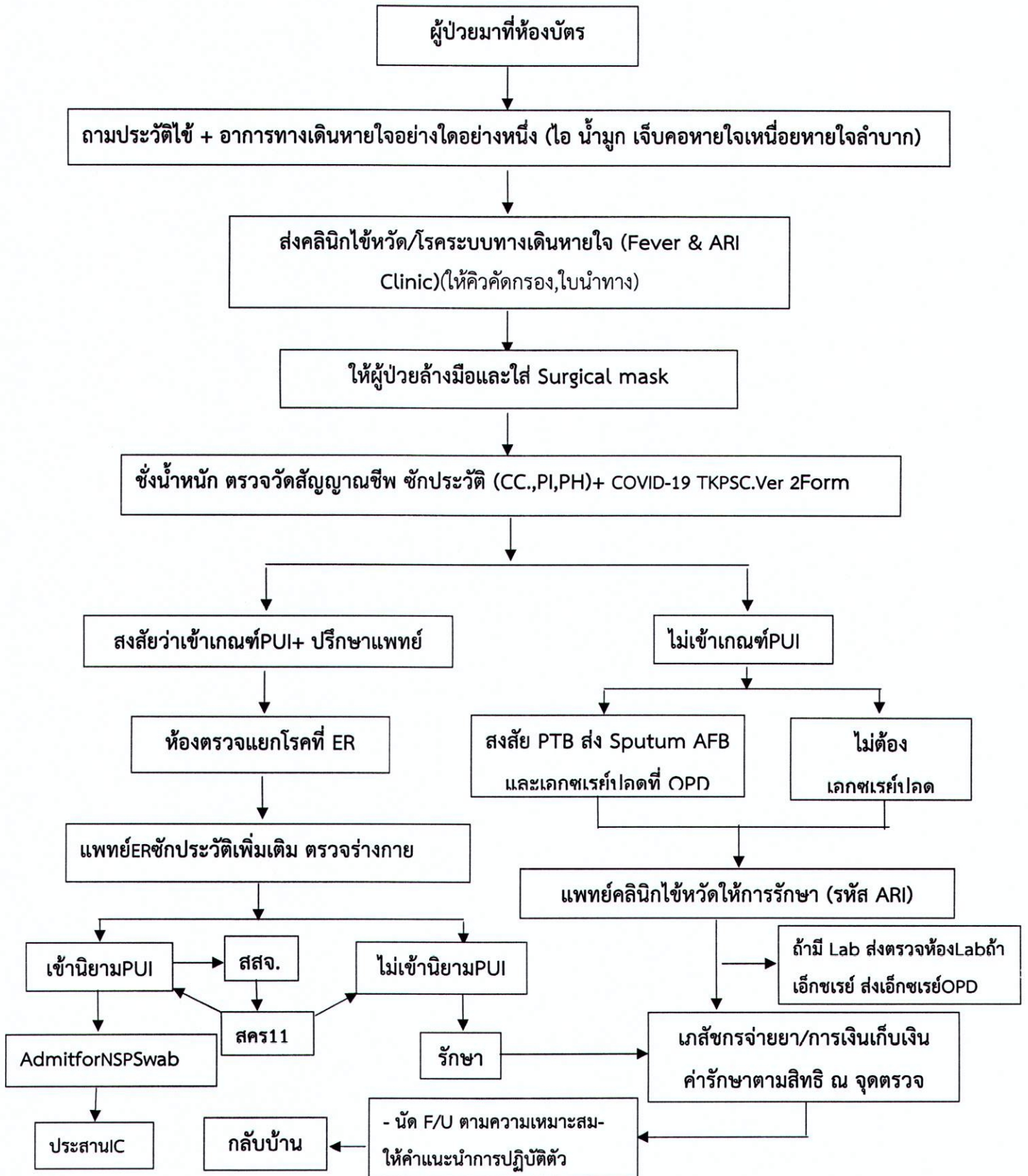
ออกคำสั่ง

ดำเนินคดี

แนวทางการวินิจฉัย ดูแลรักษา และป้องกันการติดเชื้อในโรงพยาบาล กรณีโรคติดเชื้อไวรัสโคโรนา 2019  
จังหวัดพังงา



ขั้นตอนการคัดกรอง/ป้องกันการติดเชื้อโรคทางเดินหายใจในโรงพยาบาล  
คลินิกไข้หวัด/โรกระบบทางเดินหายใจ (Fever & ARI Clinic) โรงพยาบาลทั่วไป



หมายเหตุ :ผู้ป่วยเปลอนอน+ ไข้ + ไอ/ มีน้ำมูก/เจ็บคอ/หายใจเหนื่อย/หายใจลำบากอย่างใดอย่างหนึ่ง ส่งหน้าห้องERอุปกรณ์ป้องกัน : แพทย์ Surgical mask+ Face shield + หมวก+เสื้อกาวน์ผ้า เกสัชกร พยาบาล ผู้ช่วยฯ Surgical mask+ Face shield+ หมวก+ เสื้อกาวน์ผ้า

แนวทางการปฏิบัติการคัดกรอง การวินิจฉัย การดูแลรักษาและป้องกันการติดเชื้อในโรงพยาบาลชุมชน  
กรณี โรคติดเชื้อไวรัสโคโรนา 2019 ( COVID -19 )

คัดกรอง..พบผู้ป่วยที่มีประวัติไข้หรือวัดอุณหภูมิ 37.5 องศาเซลเซียสขึ้นไป ร่วมกับมีอาการทางระบบหายใจ อาการใดอาการหนึ่ง  
ดังต่อไปนี้ ไอ น้ำมูก เจ็บคอ หอบเหนื่อย หายใจลำบาก หรือ สงสัยปอดอักเสบ

ให้ผู้ป่วยรอน้ำ โชนปลอดภัยให้ใส่หน้ากากอนามัย และล้างมือด้วย Alcohol hand Rub

ซักประวัติเพิ่มเติมเพื่อหา ผู้ป่วยที่ต้องดำเนินการสอบสวน PUI

สงสัยเข้านิยาม PUI  
COVID-19

ใช่

ไม่ใช่

ประสาน SRRT

ในเวลาราชการ

นอกเวลาราชการ

เดินเองได้ ไข้ และมี  
อาการทางระบบ  
หายใจ

ใช่

ไม่ใช่

ดำเนินการตามแนวทางของ OPD

ดำเนินการตามแนวทางของ ER

Discharge

Admit

ดำเนินการตามแนวทางของ Ward

-แพทย์ รักษาตามอาการ  
- ตรวจ Flu rapid test (ถ้ามี)  
- หากสงสัยไข้หวัดใหญ่ หรือตรวจพบเชื้อไวรัสไข้หวัดใหญ่  
ให้แจ้งงานระบาดวิทยาใน รพ.

หมายเหตุ :บุคลากร เน้นการใช้PPEป้องกันร่างกาย

- ใช้หลักDroplet precaution & Contact precaution

\*\*แพทย์ : กรณีใส่ ETT /Swab ให้ใส่ชุด PPE

กรณีตรวจทั่วไปให้ใส่ชุดกันฝน/กาวน์ใช้ครั้งเดียวทิ้ง

พยาบาล : กรณีใส่ETT /Swab/ตรวจทั่วไปให้ใส่ชุดกันฝน

ยกเว้นมีกิจกรรม Aerosol เช่น พ่นยา ให้ใช้แบบAirborne precaution ร่วม

### ซักประวัติเพิ่มเติมเพื่อหา ผู้ป่วยที่ต้องดำเนินการสอบสวน PUI COVID-19

1. มีประวัติไข้ หรือวัดอุณหภูมิกาย 37.5 องศาเซลเซียสขึ้นไป ร่วมกับมีอาการทางระบบหายใจอาการใดอาการหนึ่งดังต่อไปนี้ ไอ น้ำมูก เจ็บคอ หรือหอบเหนื่อย หายใจลำบาก และ
  - ก. เดินทางจากประเทศ หรืออาศัยอยู่ในพื้นที่ระบาดต่อเนื่องของโรคติดเชื้อ COVID-19\* ภายใน 14 วัน หรือ
  - ข. เป็นผู้ประกอบอาชีพที่สัมผัสใกล้ชิดกับนักท่องเที่ยวที่มาจากพื้นที่ที่มีรายงานการระบาดต่อเนื่องของโรคติดเชื้อ COVID-19
  - ค. มีประวัติสัมผัสใกล้ชิดหรือสัมผัสกับผู้ป่วยเข้าข่ายหรือยืนยันการติดเชื้อ COVID-19
2. ผู้ป่วยโรคปอดอักเสบที่หาสาเหตุไม่ได้ และมีประวัติใกล้ชิดกับผู้สงสัยติดเชื้อ COVID-19 หรือผู้ป่วยปอดอักเสบที่หาสาเหตุไม่ได้

### ประสาน SRRT

- SRRT.ในรพ.
- ประสานทีม SAT สสจ.
- แจงข้อมูลตามแบบฟอร์ม Novelcorona 1
- ประสานขอเลขหนังสือนำส่งจาก สคร. 11
- ส่งตรวจLabที่ ศูนย์วิทยาศาสตร์การแพทย์ภูเก็ต

### กรณีหญิงตั้งครรภ์ เดินเองได้ ไม่มีน้ำเดิน

- 1.ส่งผู้ป่วยไปห้องคลอดภัย บุคลากรสวม PPE ตามความเหมาะสม
  - 2.ตรวจภายใน \*ถ้าอยู่ในช่วง active phaseให้ย้ายผู้ป่วยไปห้องรอลคลอด โชนติดเชื้อ
  - 3.ตรวจเลือดพื้นฐานตามความเหมาะสม และตรวจ CXR
  - 3.กรณีไม่มีอาการปอดอักเสบ เก็บ NP&Throat swab ใส่ทั้ง 2 swab ลงในหลอด UTM หรือ VTM ในหลอดเดียวกัน (อย่างน้อย 2ml) จำนวน 1 ชุด
  - 4.กรณีมีอาการปอดอักเสบ และไม่ใส่ท่อช่วยหายใจ ให้เก็บเสมหะใส่ sterile container จำนวน 1 หลอด หรือใส่ในหลอด UTM หรือ VTM จำนวน 1 หลอด
- 5.จนท.กรอกแบบฟอร์ม Novelcorona 1 ข้อมูล V/S, Spo2 รายงานSRRTในรพ.
- 6.กรณี admitted ทั่วไป ปฏิบัติตามแนวทางAdmitted

### กรณีเจ็บครรภ์คลอด/น้ำเดิน

- 1.ส่งผู้ป่วยไปรอห้องคลอด โชนติดเชื้อ
- 2.ตรวจภายใน ดำเนินการตามข้อ 2-5
- 3.ดำเนินการแยกทารกและมารดาตามแนวทางการดูแลมารดาติดเชื้อ
- 4.หลังคลอดAdmitted IPD ห้องพิเศษ

- 1.ส่งผู้ป่วยไปห้องปลอดภัย บุคลากรสวม PPE ตามความเหมาะสม(Gown,Glove,surgical mask,face shield) แต่หากมีการทำ aerosol procedure เช่น Nebulization ให้สวมชุดป้องกัน airborne (ชุดหมี)
- 2.ตรวจเลือดพื้นฐานตามความเหมาะสม และตรวจ CXR
- 3.กรณีไม่มีอาการปอดอักเสบ เก็บ NP&Throat swab ใส่ทั้ง 2 swab ลงในหลอด UTM หรือ VTM ในหลอดเดียวกัน (อย่างน้อย 2ml) จำนวน 1 ชุด
- 4.กรณีมีอาการปอดอักเสบ และไม่ใส่ท่อช่วยหายใจ ให้เก็บเสมหะใส่ sterile container จำนวน 1 หลอด หรือใส่ในหลอด UTM หรือ VTM จำนวน 1 หลอด
- 5.จนท.กรอกแบบฟอร์ม Novelcorona 1 ข้อมูล V/S, SpO2

- 1.กรณีadmitted ส่งผู้ป่วยไปห้องแยกโรคตีผู้ป่วยใน(Modeflied AIIR) บุคลากรสวม PPE ตามความเหมาะสม (Gown,Glove,surgical mask,face shield) แต่หากมีการทำ aerosol procedure เช่น Nebulization ให้สวมชุดป้องกัน airborne (ชุดหมี)
- 2.ตรวจเลือดพื้นฐานตามความเหมาะสม และตรวจ CXR (กรณีไม่ได้ตรวจ)
- 3.กรณีไม่มีอาการปอดอักเสบ เก็บ NP&Throat swab ใส่ทั้ง 2 swab ลงในหลอด UTM หรือ VTM ในหลอดเดียวกัน (อย่างน้อย 2ml) จำนวน 1 ชุด(กรณีไม่ได้ตรวจ)
- 4.กรณีมีอาการปอดอักเสบ และไม่ใส่ท่อช่วยหายใจ ให้เก็บเสมหะใส่ sterile container จำนวน 1 หลอด หรือใส่ในหลอด UTM หรือ VTM จำนวน 1 หลอด(กรณีไม่ได้ตรวจ)
- 5.กรณีมีอาการปอดอักเสบ และใส่ท่อช่วยหายใจ เก็บ tracheal suction ใส่ในหลอด UTM หรือ VTM จำนวน 1 หลอด(กรณีไม่ได้ตรวจ)

**ชุดอุปกรณ์สำหรับทำความสะอาดสำหรับพนักงานขับรถ (Cleaning Kit)**  
**สำหรับส่งผู้ป่วย กรณี โรคติดเชื้อ โรคติดเชื้อไวรัสโคโรนา 2019 (COVID-19)**

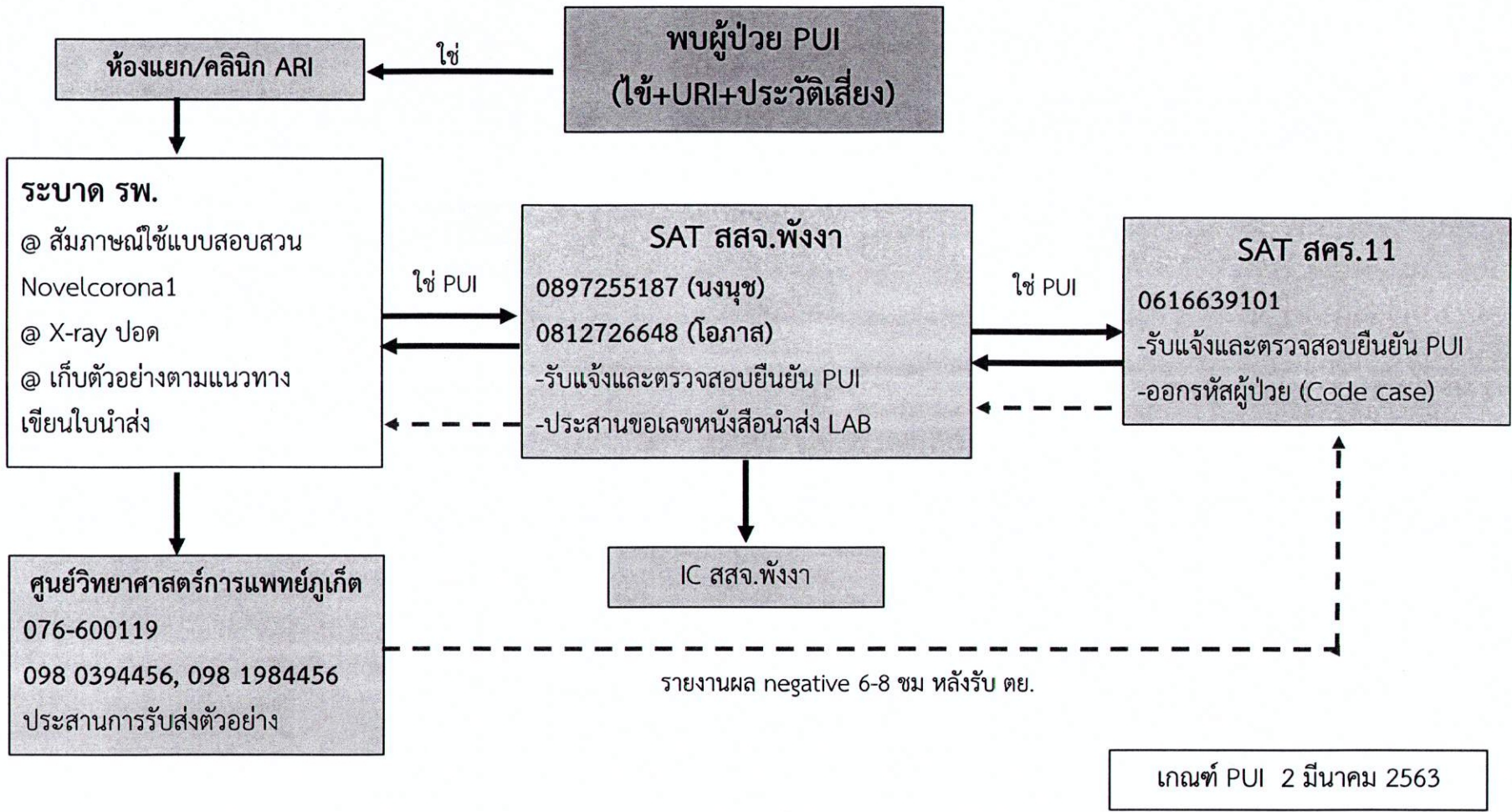
**ประกอบด้วย**

1. น้ำยา 10 % Sodium Hypochlorite 25 ซีซี จำนวน 1 ขวด ขวดใส่น้ำจำนวน 475 cc 1 ขวด
2. ผ้าสำหรับเช็ดทำความสะอาด จำนวน 12 ผืน
3. ถุงแดง จำนวน 4 ถุง
4. ถุงมือสะอาด 2 คู่ หรือถุงมือยางอย่างหนา
5. 70 % แอลกอฮอล์สเปรย์ 1 ขวด สำหรับพ่นขณะติดเชืອງูที่ 2 ที่ใส่ทับด้านนอก

**ขั้นตอน**

1. หลังส่งผู้ป่วยถอดถุงมือ สวมถุงมือคู่ใหม่
2. ใช้ผ้าชุบน้ำยา 0.5 % Sodium Hypochlorite พอหมาด
3. ผืนที่ 1 เช็ดบริเวณที่จับเปิดประตูด้านหน้า ทั้งผ้าในถุงขยะติดเชื้อ
4. ผืนที่ 2 เช็ดบริเวณที่นั่งของเจ้าหน้าที่ด้านศีรษะผู้ป่วย ทั้งผ้าในถุงขยะติดเชื้อ
5. ผืนที่ 3 เช็ดบริเวณที่นั่งของเจ้าหน้าที่ด้านที่ติดกับผู้ป่วย ทั้งผ้าในถุงขยะติดเชื้อ
6. ผืนที่ 4 เช็ดบริเวณที่วางเตียงผู้ป่วย ทั้งผ้าในถุงขยะติดเชื้อ
7. ผืนที่ 5 เช็ดซ้บริเวณที่วางเตียงผู้ป่วย ทั้งผ้าในถุงขยะติดเชื้อ
8. ผืนที่ 6 เช็ดอุปกรณ์ที่อยู่ใกล้บริเวณเตียงผู้ป่วย ทั้งผ้าในถุงขยะติดเชื้อ
9. ผืนที่ 7 เช็ดอุปกรณ์ที่จับประตูด้านหลัง ทั้งผ้าในถุงขยะติดเชื้อ
10. ผืนที่ 8-11 เช็ดรอบๆ รถด้านใน 4 ด้าน ผืนละด้าน ทั้งผ้าในถุงขยะติดเชื้อ
11. ผืนที่ 12 เสื้อผ้าไว้สำหรับเช็ดซ้บริเวณที่เห็นการปนเปื้อนชัดเจน
12. มัดปากถุงทั้งถุงขยะติดเชื้อ ถุงที่ 1 ถอดถุงมือคู่แรกใส่ถุงขยะติดเชื้อ ถุงที่ 2 มัดปาก
13. หลังจากนั้นถอดอุปกรณ์ป้องกันร่างกายทั้งหมด ใส่ถุงขยะติดเชื้อ ถุงที่ 3 มัดปาก ล้างมือ ก่อนนำรถ ไปล้างอีกครั้งก่อนกลับโรงรถ

# แนวทางดำเนินการเมื่อได้รับแจ้งผู้ป่วยเข้าเกณฑ์สอบสวน PUI จังหวัดพังงา

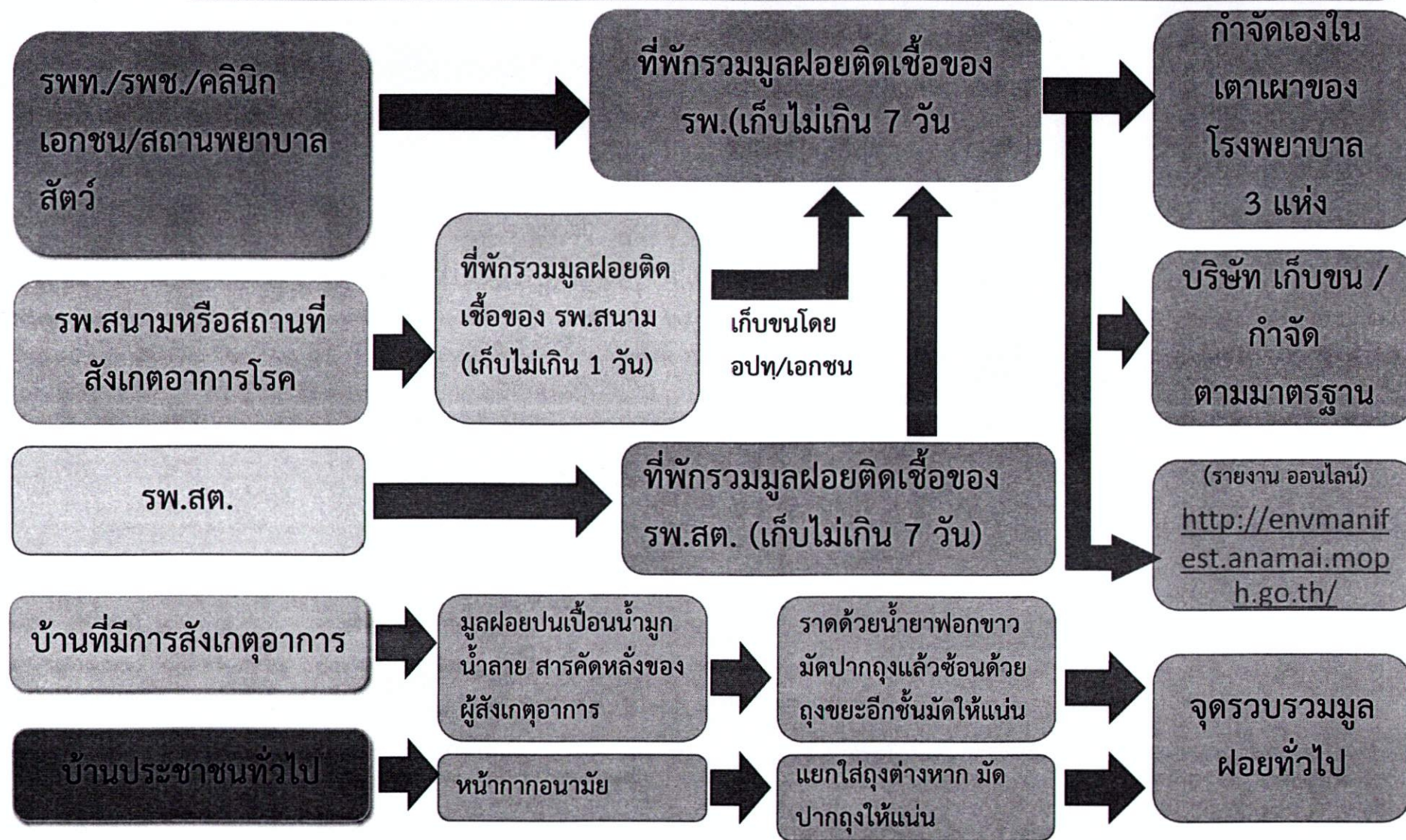






## แนวทางการจัดการมูลฝอยติดเชื้อ

เพื่อป้องกันการแพร่ระบาดของโรคติดเชื้อไวรัส โควิดนา 2019 (COVID19) จังหวัดพังงา



## มาตรการสื่อสารความเสี่ยง

1. วิเคราะห์สถานการณ์และประเมินระดับความเสี่ยง โดยพิจารณาจากสรุปและวิเคราะห์ข่าว รายงาน ข้อเสนอแนะของคณะทำงานด้านสื่อสารความเสี่ยง รวมทั้งแผนการสื่อสารในสถานการณ์ฉุกเฉินเพื่อสรุป ประเด็นและจัดทำ/ทบทวนแผนในการสื่อสารเพื่อเสนอข้อมูลให้ผู้บัญชาการเหตุการณ์พิจารณา
2. เสนอสรุปรายงานจากการวิเคราะห์สถานการณ์และประเมินระดับความเสี่ยงให้ ผู้บัญชาการเหตุการณ์ พิจารณารูปแบบในการสื่อสาร
3. ประสานขอข้อมูล Fact sheet หรือ Talking Point หรือ ข้อมูลข่าวสาร จากหน่วยงานที่เกี่ยวข้องทั้ง ภายในและภายนอก
4. จัดทำประเด็นสื่อสารต่าง ๆ เสริมสร้างความรอบรู้ด้านสุขภาพ ได้แก่ Talking Point, Fact Sheet, คำแนะนำสำหรับประชาชน และสื่อมวลชน, ข้อมูลความรู้, และคำถามคำตอบ Key Message

### 4.1. จัดทำสื่อความรู้

-จัดทำClip video “ตระหนักแต่อย่าตระหนก” ร่วมกับ สถานีวิทยุกระจายเสียงแห่งประเทศไทย จังหวัดพังงา F.M. 100 MHz , A.M. 1341 KHz.

-จัดทำอินโฟกราฟิก โรคติดเชื้อไวรัสโคโรนา 2019 (COVID-19) ประชาสัมพันธ์ผ่านสื่อทุกช่องทาง

4.2. ประชาสัมพันธ์ให้ประชาชน เข้าถึง website/Facebook/Line ไทยรัฐ สุโขวิท และwebsiteของทางราชการ เพื่อรับรู้ข้อมูลข่าวสารที่ถูกต้องและเป็นปัจจุบัน

### 4.3. เผยแพร่ข่าวสารประชาสัมพันธ์

4.3.1. ผ่าน website สารนิเทศ กระทรวงสาธารณสุข

4.3.2. ผ่าน Line กลุ่มผู้บริหารระดับเขต/จังหวัด/ระดับอำเภอ/ระดับตำบล

4.3.3. เผยแพร่ข่าวสารผ่าน Line กลุ่มสื่อมวลชนในจังหวัดพังงา

4.3.4. เผยแพร่ข่าวสารและสรุปสถานการณ์โรค ผ่านทาง Facebook สำนักงานสาธารณสุข

จังหวัดพังงา เป็นประจำทุกวัน

4.4. ข่าวสารประชาสัมพันธ์ ได้รับการผ่านแพร่ผ่านสื่อหนังสือพิมพ์/โทรทัศน์

4.5. จัดกิจกรรมรณรงค์จัดทำหน้ากากอนามัยแบบผ้า ร่วมกับองค์กรปกครองส่วนท้องถิ่น/หมู่บ้าน/ชุมชน ทุกแห่ง ในจังหวัดพังงา

4.6. บุคลากรสาธารณสุขทั้ง 8 อำเภอ ร่วมเป็นวิทยากรให้ความรู้เรื่อง โรคติดเชื้อไวรัสโคโรนา 2019 (COVID-19) /การใช้หน้ากากอนามัย/การใช้เจลล้างมือ

### 5. เฝ้าระวังข้อมูลข่าวสารและการจัดการ Fake News

การเฝ้าระวังข้อมูลข่าวสาร ดำเนินการในภาพรวมของจังหวัด โดยมีหน่วยงานระดับจังหวัด คือ สถิติจังหวัดพังงา เป็นผู้รับผิดชอบในการดำเนินการทางกฎหมาย กรณีมี Fake News เกิดขึ้น ในจังหวัด

6. ดำเนินการส่งข้อมูลเพื่อสื่อสารและตอบโต้ตามช่องทางต่าง ๆ ที่กำหนด โดยอ้างอิงคู่มือการปฏิบัติงาน สื่อสารประชาสัมพันธ์กรมควบคุมโรคและคู่มือการปฏิบัติงานการสื่อสารในภาวะฉุกเฉินทางสาธารณสุข

7. ดำเนินการเฝ้าระวังการเผยแพร่ สื่อสาร ให้เป็นไปตามแผนการสื่อสารในสถานการณ์ฉุกเฉิน

8. พิจารณาการดำเนินงานและความจำเป็นในการปรับแผนการสื่อสารในสถานการณ์ฉุกเฉินให้เหมาะสมกับสถานการณ์



## บันทึกข้อความ

ส่วนราชการ สำนักงานสาธารณสุขจังหวัดพังงา กลุ่มงานนิติการ โทร ๐ ๗๖๔๘ ๑๗๒๖ ต่อ ๒๓๐

ที่ พง ๐๐๓๒.๐๐๖/ ๑ ๗๗๖

วันที่ ๗ เมษายน ๒๕๖๓

เรื่อง กำชับการให้ข้อมูลหรือเสนอข่าวกรณีโรคติดเชื้อไวรัสโคโรนา ๒๐๑๙ (COVID-19)

เรียน นายแพทย์เชี่ยวชาญ (ด้านเวชกรรมป้องกัน) นักวิชาการสาธารณสุขเชี่ยวชาญ (ด้านส่งเสริมพัฒนา) นักวิชาการสาธารณสุขชำนาญการพิเศษ นายพรศักดิ์ มธุรส ภาสักรชำนาญการพิเศษ (ด้านเภสัชสาธารณสุข) นายธนากร ศฤงคารชยธวัช ทันตแพทย์ชำนาญการ (ด้านทันตกรรม) หัวหน้ากลุ่มงานทุกกลุ่มงาน ในสำนักงานสาธารณสุขจังหวัดพังงา

ด้วยปรากฏว่ามีบุคลากรในสังกัดสำนักงานสาธารณสุขจังหวัดพังงาบางคนเสนอข่าว หรือ ทำให้แพร่หลายทางสื่อต่าง ๆ โดยมีข้อความหรือข่าวสารเกี่ยวกับสถานการณ์โรคติดเชื้อไวรัสโคโรนา ๒๐๑๙ (COVID-19) อันไม่เป็นความจริง หรือเจตนาบิดเบือนข้อมูลข่าวสารดังกล่าว ซึ่งอาจทำให้ประชาชนเกิดความเข้าใจผิดและเกิดความหวาดกลัว กรณีดังกล่าวสำนักงานสาธารณสุขจังหวัดพังงาขอเรียนให้ทราบว่าการเสนอข่าวหรือทำให้แพร่หลายทางสื่อต่าง ๆ ซึ่งมีข้อความหรือข่าวสารเกี่ยวกับสถานการณ์โรคติดเชื้อไวรัสโคโรนา ๒๐๑๙ (COVID-19) อันไม่เป็นความจริงและอาจทำให้ประชาชนเกิดความหวาดกลัว หรือเจตนาบิดเบือนข้อมูลข่าวสารดังกล่าวอันทำให้เกิดความเข้าใจผิด เป็นความผิดตามข้อกำหนดที่ออกตามความในมาตรา ๙ แห่งพระราชกำหนดการบริหารราชการในสถานการณ์ฉุกเฉิน พ.ศ.๒๕๔๘ (ฉบับที่ ๑) ข้อที่ ๖ ซึ่งหากเป็นกรณีที่มีผลกระทบรุนแรงจะถูกดำเนินคดีตามพระราชบัญญัติว่าด้วยการกระทำความผิดเกี่ยวกับคอมพิวเตอร์ พ.ศ.๒๕๕๐ หรือ พระราชกำหนดการบริหารราชการในสถานการณ์ฉุกเฉิน พ.ศ.๒๕๔๘

สำนักงานสาธารณสุขจังหวัดพังงา จึงขอกำชับให้บุคลากรในสังกัดสำนักงานสาธารณสุขจังหวัดพังงาทุกคน ระมัดระวังการให้ข้อมูลหรือเสนอข่าวหรือทำให้แพร่หลายทางสื่อต่าง ๆ เกี่ยวกับสถานการณ์โรคติดเชื้อไวรัสโคโรนา ๒๐๑๙ (COVID-19) หากพบว่าบุคลากรในสังกัดสำนักงานสาธารณสุขจังหวัดพังงาผู้ใดให้ข้อมูลหรือเสนอข่าวหรือทำให้แพร่หลายทางสื่อต่าง ๆ ซึ่งมีข้อความหรือข่าวสารเกี่ยวกับสถานการณ์ดังกล่าว อันไม่เป็นความจริงและอาจทำให้ประชาชนเกิดความหวาดกลัว หรือเจตนาบิดเบือนข้อมูลข่าวสาร อันทำให้เกิดความเข้าใจผิด สำนักงานสาธารณสุขจังหวัดพังงาจะดำเนินการทางวินัยแก่บุคคลดังกล่าวตามระเบียบของทางราชการต่อไป

จึงเรียนมาเพื่อทราบและถือปฏิบัติโดยเคร่งครัด

(นายณเรศฤทธิ์ ชัดระสีมา)

นายแพทย์สาธารณสุขจังหวัดพังงา



ประกาศจังหวัดพังงา

เรื่อง ปิดสถานที่ที่เสี่ยงต่อการแพร่ระบาดจากโรคติดเชื้อไวรัสโคโรนา ๒๐๑๙ (COVID-19)

เนื่องจากสถานการณ์การแพร่ระบาดของโรคติดเชื้อไวรัสโคโรนา ๒๐๑๙ หรือ โรคโควิด ๑๙ (COVID-19) ในประเทศไทย มีอัตราเพิ่มขึ้นอย่างต่อเนื่อง กระทรวงสาธารณสุขจึงได้ประกาศให้โรคติดเชื้อไวรัสโคโรนา ๒๐๑๙ หรือ โรคโควิด ๑๙ (COVID-19) เป็นโรคติดต่ออันตราย ลำดับที่ ๑๔ ประกอบกับคณะรัฐมนตรีได้มีมติ เมื่อวันที่ ๑๗ มีนาคม ๒๕๖๓ เห็นชอบมาตรการเร่งด่วนในการป้องกันวิกฤตการณ์จากโรคติดเชื้อไวรัสโคโรนา ๒๐๑๙ (COVID-19) ใน ๒ มาตรการ ประกอบด้วยมาตรการป้องกันและสกัดกั้นการนำเชื้อไวรัสโคโรนา ๒๐๑๙ เข้าสู่ประเทศไทย และมาตรการยับยั้งการระบาดภายในประเทศ โดยให้มีการปิดสถานที่ที่เสี่ยงต่อการแพร่ระบาดที่มีคนแออัด เบียดเสียด ง่ายต่อการแพร่เชื้อ ในลักษณะปิดชั่วคราวจนกว่าสถานการณ์จะคลี่คลาย

อาศัยอำนาจตามมาตรา ๓๕ แห่งพระราชบัญญัติโรคติดต่อ พ.ศ. ๒๕๕๘ ผู้ว่าราชการจังหวัดพังงา โดยความเห็นชอบของคณะกรรมการโรคติดต่อจังหวัดพังงา ในการประชุมคณะกรรมการโรคติดต่อจังหวัดพังงา ครั้งที่ ๓/๒๕๖๓ ในวันที่ ๑๙ มีนาคม ๒๕๖๓ จึงให้มีมาตรการยับยั้งการแพร่ระบาดจากโรคติดเชื้อไวรัสโคโรนา ๒๐๑๙ (COVID-19) ภายในพื้นที่จังหวัดพังงา ดังนี้

๑. ให้ปิดสถานที่ในพื้นที่จังหวัดพังงา ตั้งแต่วันที่ ๒๐ มีนาคม ๒๕๖๓ เป็นต้นไป จนกว่าสถานการณ์ระดับประเทศจะคลี่คลาย ได้แก่

๑.๑ สถานประกอบกิจการอาบ อบ นวด และ นวดแผนโบราณ เว้นแต่ การให้บริการดังกล่าวในสถานพยาบาลตามกฎหมายว่าด้วยสถานพยาบาล

๑.๒ สถานประกอบกิจการอาบน้ำ อบไอน้ำ อบสมุนไพร เว้นแต่ การให้บริการดังกล่าวในสถานพยาบาลตามกฎหมายว่าด้วยสถานพยาบาล

๑.๓ สถานบันเทิง สถานประกอบกิจการ ประเภท โรงมหรสพ โรงภาพยนตร์ โรงละคร

๑.๔ สถานประกอบกิจการ ได้แก่ ฟิตเนส โรงยิมเนเซียม สระว่ายน้ำ

๑.๕ สถานบริการและสถานประกอบการที่เปิดให้บริการในลักษณะที่คล้ายกับสถานบริการ

๑.๖ สนามมวย

๑.๗ สถานที่เล่นการพนันชนไก่ ปลากัด โต๊ะสนุกเกอร์ การเล่นสับขาชุด รันเกมส์ และ ร้านอินเทอร์เน็ต

๒. หากผู้ใดฝ่าฝืน หรือไม่ปฏิบัติตามประกาศฉบับนี้ จะมีความผิดตามมาตรา ๕๒ แห่งพระราชบัญญัติโรคติดต่อ พ.ศ. ๒๕๕๘ ต้องระวางโทษจำคุกไม่เกินหนึ่งปี หรือปรับไม่เกินหนึ่งแสนบาท หรือทั้งจำทั้งปรับ

ประกาศ ณ วันที่ ๑๙ มีนาคม พ.ศ. ๒๕๖๓

(นายบุญเติม เรณูมาศ)

รองผู้ว่าราชการจังหวัดพังงา

รักษาราชการแทนผู้ว่าราชการจังหวัดพังงา

เอกสารแนบท้ายตามประกาศจังหวัดพังงา ฉบับที่ ๓ / ๒๕๖๓  
เรื่อง ปิดสถานที่ที่เสี่ยงต่อการแพร่ระบาดและกำหนดมาตรการในการป้องกันการแพร่ระบาด  
จากโรคติดเชื้อไวรัสโคโรนา ๒๐๑๙ (COVID-19)

ข้อ ๓.๒ การจัดกิจกรรมที่มีความจำเป็นสำคัญที่ต้องจัดตามประเพณี

	ก่อนเริ่มงาน	ระหว่างงาน	เสร็จงาน
สถานที่	<p>๑. ทำความสะอาดห้องครัว อุปกรณ์ เครื่องมือ เครื่องใช้และจุดที่มีการสัมผัสร่วมกัน เช่น กลอนหรือลูกบิด ประตู ราวจับหรือราวบันได จุดประชาสัมพันธ์ จุดชำระเงิน สวิตซ์ไฟ ปุ่มกดลิฟท์ ฯลฯ ด้วยน้ำยาฆ่าเชื้อที่มีส่วนผสมของคลอรีน หรือ Alcohol ๗๐% หรือ Dettol</p> <p>๒. จัดให้มีระบบการระบายอากาศภายในอาคารที่เหมาะสม และทำความสะอาดระบบระบายอากาศอย่างสม่ำเสมอ</p> <p>๓. จัดให้มีหน้าากอนามัยและแอลกอฮอล์เจล วางไว้บริเวณทางเข้าและพื้นที่ส่วนกลาง</p> <p>๔. ทำความสะอาดห้องน้ำ ห้องส้วม โดยเน้นบริเวณจุดเสี่ยง เช่น ที่จับสายฉีดชำระ ที่รองนั่ง ฯลฯ</p> <p>๕. ทำความสะอาดโต๊ะอาหาร เก้าอี้ ด้วยน้ำยาทำความสะอาดหรือน้ำยาฆ่าเชื้อโรค</p> <p>๖. จัดเตรียมโต๊ะ สำหรับลงทะเบียนผู้มาร่วมงาน</p> <p>๗. จัดเตรียมช่องทางเข้าออกบริเวณงานทางเดียว</p>	<p>๑. จัดที่นั่งให้แขกโต๊ะละ ๔-๕ คน และเว้นระยะห่างระหว่างโต๊ะอย่างน้อย ๑ เมตร</p> <p>๒. จัดให้มีที่ล้างมือพร้อมสบู่สำหรับล้างมือ หรือจัดให้มีเจลแอลกอฮอล์สำหรับทำความสะอาดมือ</p>	<p>๑. ทำความสะอาดห้องครัว อุปกรณ์เครื่องมือ เครื่องใช้ และจุดที่มีการสัมผัสร่วมกัน เช่น กลอนหรือลูกบิดประตู ราวจับหรือราวบันได จุดประชาสัมพันธ์ จุดชำระเงิน สวิตซ์ไฟ ปุ่มกดลิฟท์ด้วยน้ำยาฆ่าเชื้อที่มีส่วนผสมของคลอรีน หรือ Alcohol ๗๐% หรือ Dettol</p> <p>๒. ทำความสะอาดห้องจัดเลี้ยง โต๊ะ เก้าอี้ ด้วยน้ำยาฆ่าเชื้อที่มีส่วนผสมของคลอรีน หรือ Alcohol ๗๐%</p>

*Handwritten signature*

*Handwritten signature*

	ก่อนเริ่มงาน	ระหว่างงาน	เสร็จงาน
ผู้ปฏิบัติงาน/ เจ้าหน้าที่	<p>๑. มีสุขภาพสมบูรณ์แข็งแรง ไม่มีอาการไอ มีน้ำมูก เจ็บคอ หรือหายใจเหนื่อย หากมีอาการให้ไปพบแพทย์</p> <p>๒. มีความรู้ในการสังเกตอาการของผู้ที่มีเหตุสงสัยว่าจะติดเชื้อโควิด</p> <p>๓. มีความรู้เกี่ยวกับเรื่องการล้างมือ การสวมหน้ากากอนามัย</p>	<p>๑. ระหว่างผู้ปรุงอาหาร มีการป้องกันตนเอง โดยการสวมหน้ากากอนามัย สวมหมวกคลุมผม ผ่ากันเปื้อน และไม่สัมผัสอาหารสดประเภทเนื้อสัตว์ เครื่องในโดยตรง</p> <p>๒. ผู้ปฏิบัติงาน/เจ้าหน้าที่ มีความรู้ในการวัดไข้ สอบถามอาการไอ จาม น้ำมูก หายใจเหนื่อย</p>	<p>๑. ในการเก็บขยะมูลฝอยให้ ผู้ปฏิบัติงาน/เจ้าหน้าที่ ใช้หน้ากากอนามัย สวมถุงมือยาง และใช้ปากคีบคีบยาวเก็บขยะมูลฝอยและใส่ถุงขยะปิดปากถุงให้มิดชิด นำไปรวบรวม ณ ที่พักขยะ อ่างน้ำชำระร่างกายทันทีหลังเสร็จงาน</p> <p>๒. หากมีอาการเจ็บป่วย เช่น ไข้ ไอ เจ็บคอ หายใจเหนื่อยหอบ ให้หยุดปฏิบัติงาน และแจ้งหัวหน้างานและไปพบแพทย์ทันที</p>
ผู้มาร่วมงาน	<p>๑. ดูแลสุขภาพตนเอง หากมีอาการไข้ ไอ เจ็บคอ หายใจเหนื่อย ไม่ควรไปร่วมงาน</p> <p>๒. หากมีประวัติเคยเดินทางไปในพื้นที่เสี่ยงหรือพื้นที่ระบาดต่อเนื่อง ควรงดมาร่วมงานและกักตัวเองอยู่ที่บ้าน</p>	<p>๑. ลงทะเบียนชื่อ สกุล ที่อยู่ และหมายเลขโทรศัพท์ที่ติดต่อ</p> <p>๒. ได้รับการตรวจวัดอุณหภูมิ ล้างมือด้วยเจลแอลกอฮอล์</p> <p>๓. สวมใส่หน้ากากผ้า</p> <p>๔. ใช้ช้อนกลางในการรับประทานอาหาร</p> <p>๕. ไม่ควรใช้เวลาอยู่ร่วมงานนานเกินความจำเป็น</p>	<p>๑. ล้างมือด้วยน้ำสะอาดและสบู่หรือเจลแอลกอฮอล์ หากเป็นไปได้ควรอาบน้ำทันทีหลังกลับจากร่วมงาน</p> <p>๒. หากมีอาการเจ็บป่วย เช่น ไข้ ไอ เจ็บคอ หายใจเหนื่อยหอบ ควรสังเกตอาการ หากไม่ดีขึ้น ควรไปพบแพทย์ทันที</p>

### การจัดงานอุปสมบท งานแต่ง และงานศพ ให้ดำเนินการดังนี้

#### งานอุปสมบท

๑. งดการแสดงดนตรีสด มโหรีสพ ที่มีการแสดงเด่นรำ ทุกชนิด
๒. งดการจัดเลี้ยงโต๊ะจีน หรือ ถ้ายกเลิกการจัดเลี้ยงโต๊ะจีนไม่ได้ ให้จัดที่นั่งโต๊ะละ ๔ คน
๓. งดการดื่มแอลกอฮอล์ทุกชนิด
๔. ให้แขกที่มาร่วมงานสวมใส่หน้ากากอนามัย และให้เจ้าภาพจัดเตรียมเจลล้างมือไว้ให้แขกที่มาร่วมงาน
๕. ให้แขกที่มาร่วมงานทุกคนลงทะเบียน ชื่อ นามสกุล ที่อยู่ และเบอร์โทรที่ติดต่อได้ทุกคน
๖. งดการแห่มาจากบ้านไปวัด
๗. การแห่ภาค รอบโบสถ์ ให้ตั้งแถวตอนลึก สองคนระยะห่างกัน ๑ เมตร

๘. ขอความร่วมมือ...

๘. ขอความร่วมมืองดโปรยเหรียญหว่านทาน
๙. พิธีอุปสมบทในโบสถ์ ให้เฉพาะพ่อแม่ และญาติสนิทเข้าร่วมพิธีเท่านั้น
๑๐. ให้เจ้าภาพประสานงานกับเจ้าหน้าที่โรงพยาบาลส่งเสริมสุขภาพตำบลตรวจวัดไข้ให้กับผู้ร่วมงานก่อนเข้างาน

#### งานมงคลสมรส

๑. งดการแสดงดนตรีสด มโหรีสพ ที่มีการแสดงเต้นรำ ทุกชนิด
๒. งดการจัดเลี้ยงโต๊ะจีน หรือ ถ้ายกเลิกการจัดเลี้ยงโต๊ะจีนไม่ได้ ให้จัดที่นั่งให้แขกโต๊ะละ ๔ คน
๓. งดการดื่มแอลกอฮอล์ทุกชนิด
๔. ให้แขกที่มาร่วมงานสวมใส่หน้ากากอนามัย และให้เจ้าภาพจัดเตรียมเจลล้างมือไว้ให้แขกที่มาร่วมงาน
๕. ให้แขกที่มาร่วมงานทุกคนลงทะเบียน ชื่อ นามสกุล ที่อยู่ และเบอร์โทรที่ติดต่อได้ทุกคน
๖. ให้เจ้าภาพประสานงานกับเจ้าหน้าที่โรงพยาบาลส่งเสริมสุขภาพตำบล ตรวจวัดไข้ให้กับผู้ร่วมงานก่อนเข้างาน

#### งานศพ

๑. ให้เจ้าภาพจัดเก้าอี้สำหรับแขกที่มาร่วมฟังพระสวด ห่างกัน ๑ เมตร
๒. การขึ้นวางดอกไม้จันทน์ให้จัดแถวขึ้นระยะห่างกัน ๑ เมตร
๓. งดการดื่มแอลกอฮอล์
๔. ให้แขกที่มาร่วมงานสวมใส่หน้ากากอนามัย และให้เจ้าภาพจัดเตรียมเจลล้างมือไว้ให้แขกที่มาร่วมงาน
๕. ให้แขกที่มาร่วมงานทุกคนลงทะเบียน ชื่อ นามสกุล ที่อยู่ และเบอร์โทรที่ติดต่อได้ทุกคน
๖. ให้เจ้าภาพประสานงานกับเจ้าหน้าที่โรงพยาบาลส่งเสริมสุขภาพตำบล ตรวจวัดไข้ให้กับผู้ร่วมงานก่อนเข้างาน

**หมายเหตุ :** เมื่อได้ดำเนินการจัดกิจกรรมที่มีความจำเป็นสำคัญที่ต้องจัดตามประเพณีเรียบร้อยแล้ว ให้ผู้จัดงานรายงานข้อมูลของผู้ที่มาร่วมงานต่อเจ้าพนักงานควบคุมโรคติดต่อระดับอำเภอ

*P. S. R. S.*

*He*

(นายบุญเติม เรณูมาศ)  
รองผู้ว่าราชการจังหวัดพังงา

*Na*