



สำนักงานสาธารณสุขจังหวัดนครปฐม
Nakhon Pathom Provincial Public Health Office

แผนดำเนินธุรกิจอย่างต่อเนื่องสำหรับการบริหาร ความพร้อมต่อสภาวะวิกฤต



สำนักงานสาธารณสุขจังหวัดนครปฐม

แผนดำเนินธุรกิจอย่างต่อเนื่องสำหรับการบริหารความพร้อมต่อสภาวะวิกฤต (Business Continuity Plan : BCP)

สำนักงานสาธารณสุขจังหวัดนครปฐม

แผนดำเนินธุรกิจอย่างต่อเนื่องสำหรับการบริหารความพร้อมต่อสภาวะวิกฤต (BCP) ซึ่งต่อไปจะเรียกว่าแผนดำเนินธุรกิจอย่างต่อเนื่องฯ จัดทำขึ้น เพื่อให้ “หน่วยงาน” เตรียมความพร้อมองค์กร และสามารถนำไปใช้ในการตอบสนองและปฏิบัติงานในสภาวะวิกฤติหรือเหตุการณ์ฉุกเฉินต่าง ๆ ทั้งที่เกิดจากภัยธรรมชาติ อุบัติเหตุ อุบัติการณ์โรคระบาด หรือการมุ่งร้ายต่อองค์กร โดยไม่ให้สภาวะวิกฤติหรือเหตุการณ์ฉุกเฉินดังกล่าว ส่งผลให้หน่วยงานต้องหยุดการดำเนินงาน หรือไม่สามารถให้บริการได้อย่างต่อเนื่อง

จากสถานการณ์ปัญหาและความรุนแรงของการแพร่ระบาดของโรคติดเชื้อไวรัสโคโรนา 2019 (COVID-19) ประกอบกับการกลายพันธุ์ของเชื้อไวรัสที่สำคัญตอนนี้คือโอไมครอน (Omicron) สำนักงานสาธารณสุขจังหวัดนครปฐม จำเป็นต้องบูรณาการจัดทำแผนและมาตรการในการดำเนินการโรคติดเชื้อไวรัสโคโรนา 2019 (COVID-19) มุ่งเน้นมาตรการในการดำเนินการเพื่อลดอัตราการป่วย ลดการแพร่ระบาด และลดอัตราการตาย จากโรคติดเชื้อไวรัสโคโรนา 2019 (COVID-19) โดยมีเป้าหมายในการดำเนินการคือ ประชาชนในจังหวัดนครปฐมปลอดภัยจากโรคติดเชื้อไวรัสโคโรนา 2019 (COVID-19) จึงมีความจำเป็นที่ต้องมีกระบวนการรองรับให้การดำเนินงานเป็นไปอย่างต่อเนื่อง อาจส่งผลกระทบต่อหน่วยงานในด้านต่าง ๆ เช่น เศรษฐกิจ การเงิน การให้บริการ สังคม ชุมชน สิ่งแวดล้อม ชีวิตและทรัพย์สินของประชาชน เป็นต้น ดังนั้น การจัดทำแผนดำเนินธุรกิจอย่างต่อเนื่องฯ จึงเป็นสิ่งสำคัญที่จะช่วยให้หน่วยงานสามารถรับมือกับเหตุการณ์ที่ไม่คาดคิด และทำให้กระบวนการที่สำคัญ (Critical Business Process) กลับมาดำเนินงานได้อย่างปกติในระดับการให้บริการที่กำหนดไว้ รวมทั้ง ลดระดับความรุนแรงของผลกระทบที่เกิดขึ้นต่อหน่วยงานได้

วัตถุประสงค์ (Objectives) ของการจัดทำแผนดำเนินธุรกิจอย่างต่อเนื่องฯ

- เพื่อใช้เป็นแนวทางในการบริหารความพร้อมของโรคอุบัติอุบัติใหม่ (COVID-19)
- เพื่อให้หน่วยงานมีการเตรียมความพร้อมในการรับมือกับสภาวะวิกฤต และลดผลกระทบจากการหยุดชะงักในการดำเนินงานหรือการให้บริการ
- เพื่อบรรเทาความเสียหายให้อยู่ระดับที่ยอมรับได้
- เพื่อให้ประชาชน เจ้าหน้าที่ ผู้มีส่วนได้ส่วนเสีย (Stakeholders) มีความเชื่อมั่นในศักยภาพของหน่วยงาน แม้หน่วยงานต้องเผชิญกับเหตุการณ์ร้ายแรงและส่งผลกระทบจนทำให้การดำเนินงานต้องหยุดชะงัก

สมมติฐานของแผนดำเนินธุรกิจอย่างต่อเนื่องฯ (BCP Assumptions)

เอกสารฉบับนี้จัดทำขึ้นภายใต้สมมติฐาน ดังต่อไปนี้

- เหตุการณ์ฉุกเฉินที่เกิดขึ้นในช่วงเวลาสำคัญต่าง ๆ แต่มิได้ส่งผลกระทบต่อสถานที่ปฏิบัติงานสำรองที่ได้มีการจัดเตรียมไว้
- หน่วยงานเทคโนโลยีสารสนเทศรับผิดชอบในการสำรองระบบสารสนเทศต่าง ๆ โดยระบบสารสนเทศสำรองมิได้รับผลกระทบจากเหตุการณ์ฉุกเฉินเหมือนกับระบบสารสนเทศหลัก
- “บุคลากร” ที่ถูกระบุในเอกสารฉบับนี้ หมายถึง เจ้าหน้าที่และพนักงานทั้งหมดของหน่วยงาน

ขอบเขตของแผนดำเนินการธุรกิจอย่างต่อเนื่องฯ (Scope of BCP)

แผนดำเนินการธุรกิจอย่างต่อเนื่องฯ (BCP) ฉบับนี้ ใช้รองรับสถานการณ์ของโรคอุบัติอุบัติใหม่โควิด 19 (COVID-19) กรณีเกิดสภาวะวิกฤตหรือเหตุการณ์ฉุกเฉินในพื้นที่สำนักงานของหน่วยงาน หรือภายในหน่วยงาน ด้วยเหตุการณ์ต่อไปนี้

- เหตุการณ์โรคระบาดต่อเนื่องของโรคอุบัติอุบัติใหม่โควิด 19 (COVID-19) โดยเฉพาะสายพันธุ์ที่กำลังเป็นปัญหาการแพร่ระบาดทั่วโลก คือ สายพันธุ์โอไมครอน (Omicron)

การวิเคราะห์ทรัพยากรที่สำคัญ

สภาวะวิกฤตหรือเหตุการณ์ฉุกเฉินมีหลากหลายรูปแบบ ดังนั้น เพื่อให้หน่วยงานสามารถบริหารจัดการ การดำเนินงานขององค์กรให้มีความต่อเนื่อง การจัดหาทรัพยากรที่สำคัญจึงเป็นสิ่งจำเป็น และต้องระบุไว้ใน แผนดำเนินการธุรกิจอย่างต่อเนื่องฯ ซึ่งการเตรียมการทรัพยากรที่สำคัญ จะพิจารณาจากผลกระทบใน 5 ด้าน ดังนี้

1. **ผลกระทบด้านอาคาร/สถานที่ปฏิบัติงานหลัก** หมายถึง เหตุการณ์ที่เกิดขึ้นทำให้สถานที่ปฏิบัติงานหลักต้องจำกัดคนเข้าปฏิบัติงาน โดยต้องมีระบบการคัดกรองอุณหภูมิร่างกาย ไม่เกิน 37.5 องศาเซลเซียส และการเข้าปฏิบัติงานหรือเข้าร่วมประชุมที่ต้องรักษาระยะห่างทางสังคม(Social Distancing) ได้รับความเสียหายหรือไม่สามารถใช้สถานที่ปฏิบัติงานหลักได้ และส่งผลให้บุคลากรไม่สามารถเข้าไปปฏิบัติงานได้ชั่วคราวหรือระยะยาว ซึ่งรวมทั้งการที่ผู้รับบริการไม่สามารถเข้าถึงสถานที่ให้บริการของหน่วยงานด้วย
2. **ผลกระทบด้านวัสดุอุปกรณ์ที่สำคัญ/การจัดหาจัดส่งวัสดุอุปกรณ์ที่สำคัญ** หมายถึง เหตุการณ์ที่เกิดขึ้นทำให้ไม่สามารถใช้งานวัสดุอุปกรณ์ที่สำคัญ หรือไม่สามารถจัดหา/จัดส่งวัสดุอุปกรณ์ที่สำคัญได้ โดยเฉพาะอุปกรณ์ทางการแพทย์ เช่น หน้ากากอนามัย หน้ากาก N95 ชุดPPE ยา น้ำยาฆ่าเชื้อ ชุดตรวจ Antigen Test Kid (ATK) เป็นต้น
3. **ผลกระทบด้านเทคโนโลยีสารสนเทศและข้อมูลที่สำคัญ** หมายถึง เหตุการณ์ที่เกิดขึ้นทำให้ระบบงานเทคโนโลยี หรือระบบสารสนเทศ หรือข้อมูลที่สำคัญไม่สามารถนำมาใช้ในการปฏิบัติงานได้ตามปกติ
4. **ผลกระทบด้านบุคลากรหลัก** หมายถึง เหตุการณ์ที่เกิดขึ้นทำให้บุคลากรหลักไม่สามารถมาปฏิบัติงานได้ตามปกติ ต้องมีระบบการคัดกรองอุณหภูมิร่างกาย การได้รับวัคซีนป้องกันโรคโควิด 19 การเดินทางไปในพื้นที่เสี่ยง เช่น ต่างประเทศ พื้นที่ที่มีการระบาด เป็นต้น
5. **ผลกระทบด้านลูกค้า/ผู้ให้บริการ/ผู้มีส่วนได้ส่วนเสียที่สำคัญ** หมายถึง เหตุการณ์ที่เกิดขึ้นทำให้ลูกค้า/ผู้ให้บริการ/ผู้มีส่วนได้ส่วนเสีย ไม่สามารถติดต่อหรือให้บริการหรือส่งมอบงานได้

สรุปเหตุการณ์สภาวะวิกฤตและผลกระทบจากเหตุการณ์ (ทำเครื่องหมาย ✓ ในด้านที่ได้รับผลกระทบ)

เหตุการณ์สภาวะวิกฤต	ผลกระทบ				
	ด้านอาคาร/สถานที่ปฏิบัติงานหลัก	ด้านวัสดุอุปกรณ์ที่สำคัญ และการจัดหา/จัดส่ง	ด้านเทคโนโลยีสารสนเทศและข้อมูลที่สำคัญ	ด้านบุคลากรหลัก	ลูกค้า/ผู้ให้บริการ/ผู้มีส่วนได้ส่วนเสีย
1 เหตุการณ์โรคระบาดต่อเนื่องโรคอุบัติอุบัติใหม่โควิด-19	✓	✓ (เวชภัณฑ์ยาและไม่ใช้ยา)	✓	✓	✓

เหตุการณ์สภาวะวิกฤต	ผลกระทบ				
	ด้านอาคาร/ สถานที่ ปฏิบัติงานหลัก	ด้านวัสดุอุปกรณ์ ที่สำคัญ และการ จัดหา/จัดส่ง	ด้านเทคโนโลยี สารสนเทศและ ข้อมูลที่สำคัญ	ด้าน บุคลากร หลัก	คู่ค้า/ ผู้ให้บริการ/ ผู้มีส่วนได้ส่วนเสีย
คำอธิบาย	-ห้องปฏิบัติงานที่ แออัด -ห้องสำรองการ ปฏิบัติงาน	อุปกรณ์ป้องกัน อันตรายส่วนบุคคลที่ ขาดแคลนระดับ วิกฤตจากผลกระทบ แหล่งผลิตหลักไม่ สามารถดำเนินการ ได้ (PPE)	ระบบการสื่อสาร กับหน่วยงานใน เครือข่ายเพื่อลด การแพร่เชื้อและ ช่วยให้บุคลากร สามารถปฏิบัติงาน ได้คล่องตัว	กลุ่มการ ปฏิบัติงานด้าน การควบคุม โรคไม่เพียงพอ	-มีความเสี่ยงจากการ แพร่เชื้อ -การถูกจำกัดจาก มาตรการการป้องกัน การแพร่เชื้อ พรก. ฉุกเฉิน2548 และพรบ. ควบคุมโรคติดต่อ2558

แผนดำเนินธุรกิจอย่างต่อเนื่อง (BCP) ฉบับนี้ ไม่รองรับการปฏิบัติงานในกรณีที่เหตุขัดข้องเกิดขึ้นจากการดำเนินงานปกติ และเหตุขัดข้องดังกล่าวไม่ส่งผลกระทบต่อการทำงานและการให้บริการของหน่วยงาน เนื่องจากหน่วยงานยังสามารถจัดการหรือปรับปรุงแก้ไขสถานการณ์ได้ภายในระยะเวลาที่เหมาะสม โดยผู้บริหารหน่วยงานหรือผู้บริหารของแต่ละกลุ่มงานและฝ่ายงานสามารถรับผิดชอบและดำเนินการได้ด้วยตนเอง

ทีมงานแผนดำเนินธุรกิจอย่างต่อเนื่อง (Business Continuity Plan Team)

ทีมงานแผนดำเนินธุรกิจอย่างต่อเนื่อง ประกอบด้วย คณะบริหารความต่อเนื่อง และทีมบริหารความต่อเนื่อง โดยจะต้องร่วมมือกันดูแล ติดตาม ปฏิบัติงาน และกู้คืนเหตุการณ์ฉุกเฉินในฝ่ายงานของตนเอง ให้สามารถบริหารความต่อเนื่องและกลับสู่สภาวะปกติได้โดยเร็ว ตามบทบาทหน้าที่ที่กำหนดไว้ ดังนี้

1. ผู้บัญชาการเหตุการณ์ ประกอบด้วย

- นายแพทย์วิโรจน์ รัตนอมรสกุล นายแพทย์สาธารณสุขจังหวัดนครปฐม ผู้บัญชาการเหตุการณ์
- นายแพทย์ปริพนธ์ จุลเจิม นายแพทย์ชำนาญการพิเศษ(ด้านเวชกรรมป้องกัน)
รักษาการในตำแหน่งนายแพทย์เชี่ยวชาญ(ด้านเวชกรรมป้องกัน)
รองผู้บัญชาการเหตุการณ์ คนที่ 1
- นายแพทย์ทินกร ชื่นชม นายแพทย์เชี่ยวชาญ(ด้านเวชกรรมป้องกัน)
ผู้อำนวยการ โรงพยาบาลสามพราน รองผู้บัญชาการเหตุการณ์ คนที่ 2

บทบาทหน้าที่ : เป็นผู้รับผิดชอบการจัดการกับเหตุการณ์ กำหนดวัตถุประสงค์ในการบริหารจัดการต่อเหตุการณ์ มอบหมายสั่งการ ประเมินความต้องการของเจ้าหน้าที่ รวมทั้งสร้างความมั่นใจในความปลอดภัยของเหตุการณ์ ประสานงานกับหน่วยงานที่เกี่ยวข้องทั้งหมดของเหตุการณ์ในภาพรวม และติดตามกำกับการทำงานของทีมงาน

2. กลุ่มภารกิจปฏิบัติการ (Operation Section) ประกอบด้วย

- นายแพทย์ทินกร ชื่นชม นายแพทย์เชี่ยวชาญ(ด้านเวชกรรมป้องกัน) หัวหน้ากลุ่ม Operation คนที่ 1
- นางดรุณี โพธิ์ศรี นักวิชาการสาธารณสุขชำนาญการพิเศษ หัวหน้ากลุ่ม Operation คนที่ 2 /
หัวหน้าทีม SRRT
- นายแพทย์นเรศ มณีเทศ นายแพทย์เชี่ยวชาญ Mr.Vaccine
- ว่าที่ร.ต. ศรายุทธ สิมะดำรง นักวิชาการสาธารณสุขชำนาญการพิเศษ หัวหน้าทีม Environment Health
- นายธวัชชัย นาคศรีสังข์ นักวิชาการสาธารณสุขชำนาญการพิเศษ หัวหน้าทีม Field Hospital/LQ

6. นางสุกัญญา พวงดาวเรือง	พยาบาลวิชาชีพชำนาญการ	หัวหน้าทีม MCATT
7. นายเอกลักษณ์ เอี่ยมประดิษฐ์	นักวิชาการสาธารณสุขชำนาญการ	หัวหน้าทีม AS/ACF
8. นางสุกัญญา คูประเสริฐ	นักวิชาการพัสดุ (พ)	ทีม Operation
9. นายชัยณรงค์ เฉลิมวัฒน์	นักวิเคราะห์นโยบายและแผน (พ)	ทีม Operation
10. นายธนาพงษ์ บุญวิเศษ	นักวิชาการพัสดุ (พ)	ทีม Operation

บทบาทหน้าที่ : รับผิดชอบต่อการปฏิบัติการในภารกิจที่ได้รับมอบหมายจากผู้บัญชาการเหตุการณ์ ให้ดำเนินการตาม Incident Action Plan ประสานงานและสนับสนุนการดำเนินงานปฏิบัติการทางการแพทย์และสาธารณสุข การรักษาพยาบาล EMS/MERT/MINIMERT โรงพยาบาลสนาม สนับสนุนการตรวจทางห้องปฏิบัติการ การบริหารจัดการสถานที่กักกันกลุ่มผู้เสี่ยงสูง การฟื้นฟูสุขภาพจิต (MCATT) และโรคเรื้อรัง รวมทั้งร่วมประชุมสรุปสถานการณ์ร่วมกับหัวหน้าทีมทุกทีมประเมินสถานการณ์ความพร้อมในเรื่องสุขภาพสิ่งแวดล้อม โดยคำนึงถึงความปลอดภัยและสวัสดิการของเจ้าหน้าที่ให้มีการดำเนินงานตามแผนความปลอดภัยทั้งด้านสถานที่ปฏิบัติการและสุขภาพตามกฎระเบียบด้านอาชีวอนามัย

2.1 PREVENT: Environmental Health ประกอบด้วย

1. ว่าที่ร.ต. ศรายุธ สิมะดำรง	นักวิชาการสาธารณสุขชำนาญการพิเศษ	หัวหน้าทีมอนามัยสิ่งแวดล้อมฯ
2. นายมานโซ กลางแท่น	นักวิชาการสาธารณสุขชำนาญการ	ทีมอนามัยสิ่งแวดล้อมฯ
3. นายศิริ ผลิเจริญสุข	นักวิชาการสาธารณสุขปฏิบัติการ	ทีมอนามัยสิ่งแวดล้อมฯ
4. นางสุพิชฌาย์ วิวัฒน์ชานนท์	เจ้าพนักงานสาธารณสุขชำนาญงาน	ทีมอนามัยสิ่งแวดล้อมฯ
5. นายวรรัตน์ มีครองธรรม	เจ้าพนักงานสาธารณสุขชำนาญงาน	ทีมอนามัยสิ่งแวดล้อมฯ
6. นายชานนท์ สุขพัฒน์	นักวิชาการสาธารณสุขชำนาญการ	ทีมอนามัยสิ่งแวดล้อมฯ
7. น.ส.อมรรัตน์ หงษ์ทอง	เจ้าพนักงานสาธารณสุขชำนาญงาน	อำเภอเมืองนครปฐม ทีมอนามัยสิ่งแวดล้อมฯ
8. นายมนตรี พุ่มมา	เจ้าพนักงานสาธารณสุขชำนาญงาน	อำเภอสามพราน อำเภอกำแพงแสน
9. นายศิริศักดิ์ ปิยะธโร	นักวิชาการสาธารณสุขชำนาญการ	ทีมอนามัยสิ่งแวดล้อมฯ อำเภอนครชัยศรี
10. นายสมควร ยางสูง	นักวิชาการสาธารณสุขชำนาญการ	ทีมอนามัยสิ่งแวดล้อมฯ อำเภอบางเลน
11. น.ส.อุไรรัตน์ กุลมี	นักวิชาการสาธารณสุขชำนาญการ	ทีมอนามัยสิ่งแวดล้อมฯ อำเภอดอนตูม
12. นายเด็ดเดี่ยว วรรณชาติ	นักวิชาการสาธารณสุขชำนาญการ	ทีมอนามัยสิ่งแวดล้อมฯ อำเภอพุทธมณฑล

บทบาทหน้าที่ : ติดตาม ควบคุมและกำกับการดำเนินงานตามแนวทางการปฏิบัติการป้องกัน ฝ่าระวังโรคติดต่อไวรัสโคโรนา 2019 (COVID-19) ตามที่คณะรัฐมนตรี คณะกรรมการโรคติดต่อแห่งชาติ และคณะกรรมการโรคติดต่อจังหวัดนครปฐมกำหนด

2.2 PREVENT: Vaccine ประกอบด้วย

- | | | |
|--------------------------------|------------------------------|--------------------|
| 1. นายแพทย์นเรศ มณีเทศ | นายแพทย์เชี่ยวชาญ | หัวหน้าทีม Vaccine |
| 2. ญ.สุทธทัย วิไลรัตน์ | เภสัชกรชำนาญการ | ทีม Vaccine |
| 3. นางกอบกาญจน์ บุญแจ่ม | เจ้าพนักงานเภสัชกรรมชำนาญงาน | ทีม Vaccine |
| 4. นายสิริปรัชญ์ ศิรณัฐวรกานต์ | นักวิชาการสาธารณสุขชำนาญการ | ทีม Vaccine |
| 5. นางสุภาภรณ์ อนุรักษ์อุดม | พยาบาลวิชาชีพชำนาญการ | ทีม Vaccine |

บทบาทหน้าที่ : ประสานงาน สนับสนุนการดำเนินงาน ติดตามความก้าวหน้าและผลลัพธ์ของการดำเนินงานการบริหารจัดการวัคซีนป้องกันโรคติดเชื้อไวรัสโคโรนา 2019 (COVID-19) การสื่อสารให้ความรู้ และการให้บริการวัคซีน การเฝ้าระวังอาการไม่พึงประสงค์ภายหลังได้รับวัคซีนป้องกันโรคติดเชื้อไวรัสโคโรนา 2019 (COVID-19)

3.1 DETECT : Patient Coding ประกอบด้วย

- | | | |
|------------------------------|--|----------------|
| 1. นายแพทย์ปริพนธ์ จุลเจิม | นายแพทย์ชำนาญการพิเศษ (ด้านเวชกรรมป้องกัน)
รักษาการในตำแหน่งนายแพทย์เชี่ยวชาญ (ด้านเวชกรรมป้องกัน)
หัวหน้าทีม Patient Coding | |
| 2. นายจรรูว์จน์ ธัญธรวิวัฒน์ | พยาบาลวิชาชีพชำนาญการ | Patient Coding |

บทบาทหน้าที่ : ติดตามการออก Code ใน PUI แต่ละราย รายงานผลการตรวจทางห้องปฏิบัติการ และสรุปสถานการณ์ประจำวันให้ผู้บริหารทราบ

3.2 DETECT : Lab Coordination ประกอบด้วย

- | | | |
|-----------------------|---------------------------|-----------------------------|
| 1. นายสุทัศน์ บุญยงค์ | นักเทคนิคการแพทย์ชำนาญการ | หัวหน้าทีม Lab Coordination |
|-----------------------|---------------------------|-----------------------------|

บทบาทหน้าที่ : ติดตามและตรวจสอบการเก็บวัสดุส่งตรวจ การส่งและรายงานผลการตรวจส่งตรวจทางห้องปฏิบัติการ และสรุปสถานการณ์ประจำวันให้ผู้บริหารทราบ

3.3 DETECT : ทีมเฝ้าระวังสอบสวนเคลื่อนที่เร็ว (Surveillance and Rapid Response Team) ประกอบด้วย

- | | | |
|----------------------------------|----------------------------------|-----------------------|
| 1. นางดรุณี โพธิ์ศรี | นักวิชาการสาธารณสุขชำนาญการพิเศษ | หัวหน้าทีม SRRT |
| 2. นายสิริปรัชญ์ ศิรณัฐวรกานต์ | นักวิชาการสาธารณสุขชำนาญการ | ทีม SRRT |
| 3. นายจรรูว์จน์ ธัญธรวิวัฒน์ | พยาบาลวิชาชีพชำนาญการ | ทีม SRRT |
| 4. นางธัญธิดา แก้วทิพย์ | นักวิชาการสาธารณสุขชำนาญการ | ทีม SRRT |
| 5. นางสุภาภรณ์ อนุรักษ์อุดม | พยาบาลวิชาชีพชำนาญการ | ทีม SRRT |
| 6. นายเอกพล เสมอชัย | นักวิชาการสาธารณสุขปฏิบัติการ | ทีม SRRT |
| 7. น.ส.จิตรา เลี้ยงอำนวย | นักวิชาการสาธารณสุข (ลจ.) | ทีม SRRT |
| 8. นายณภัทร แสงเสถียร | ผู้ประสานงานโครงการฯ | ทีม SRRT |
| 9. น.ส.ปิ่นทาร์ย์ วงษ์ดาว | เจ้าหน้าที่บันทึกข้อมูล | ทีม SRRT |
| 10. สาธารณสุขอำเภอทุกอำเภอ | | ทีม SRRT |
| 11. ทีม CDCU / ทีม SRRT ทุกอำเภอ | | ทีม SRRT |
| 12. นายเอกลักษณ์ เอี่ยมประดิษฐ์ | นักวิชาการสาธารณสุขชำนาญการ | เลขาฯทีมSRRT |
| 13. นางสมศิริ ผ่องสนาม | นักวิเคราะห์นโยบายและแผน(พ) | ผู้ช่วยเลขาฯ ทีม SRRT |

บทบาทหน้าที่ : จัดระบบเฝ้าระวัง สอบสวนและควบคุมโรค ประสานการดำเนินงาน รวมทั้งกำกับดูแล ควบคุม และติดตามการดำเนินงานทีมสอบสวนเคลื่อนที่เร็ว เพื่อแก้ไขปัญหาของการแพร่ระบาดของโรคติดเชื้อไวรัสโคโรนา 2019 (COVID-19) ให้เป็นไปอย่างมีประสิทธิภาพและเหมาะสม

4.1 RESPOND : Hospitalization/Case Management ประกอบด้วย

ทีม EOC โรงพยาบาลนครปฐม

บทบาทหน้าที่ : มีหน้าที่ในการจัดระบบเตรียมความพร้อมด้านการดูแลรักษาพยาบาลในโรงพยาบาล ทั้งระบบ การคัดกรองห้องแยกโรค การป้องกันการแพร่กระจายเชื้อในโรงพยาบาล จัดระบบการให้คำปรึกษา ระบบการส่งต่อ-ส่งกลับผู้ป่วย รวมทั้งวางแผนจัดระบบห้องปฏิบัติการ เพื่อตรวจวิเคราะห์ทางห้องปฏิบัติการให้ทันเวลาและได้มาตรฐาน

4.1.1 RESPOND : ทีม Support/Case Management รพช. ประกอบด้วย

1. นายแพทย์ปริพนท์ จุลเจิม	นายแพทย์ชำนาญการพิเศษ (ด้านเวชกรรมป้องกัน) รักษาการในตำแหน่งนายแพทย์เชี่ยวชาญ (ด้านเวชกรรมป้องกัน) หัวหน้าทีม Support	
2. นางประไพ โพธิ์รักษา	นักวิชาการสาธารณสุขชำนาญการ	รองหัวหน้าทีม Support
3. นางจริยพันธ์ รุจิรัชกุล	นักวิชาการสาธารณสุขชำนาญการ	ทีม Support
4. น.ส.ทิตากร ศรีอนุชิต	พยาบาลวิชาชีพชำนาญการ	ทีม Support
5. นายกิตติศักดิ์ ศรีแจ่มดี	นักวิชาการสาธารณสุขปฏิบัติการ	ทีม Support
6. นายธงชัย พิมพ์ดี	นักวิชาการสาธารณสุขปฏิบัติการ	ทีม Support
7. นายไพรัตน์ บุญบางยาง	นักวิชาการสาธารณสุขปฏิบัติการ	ทีม Support
8. นางสาวชนาภัทร ใจเย็น	นักวิชาการสาธารณสุขปฏิบัติการ	ทีม Support
9. นางสาวพรรณวิภา เชื้อพันธุ์	เจ้าพนักงานสาธารณสุขชำนาญงาน	ทีม Support
10. นางจิราภรณ์ ธนโกเศศ	หัวหน้าฝ่ายการพยาบาล รพ.กำแพงแสน	Case Management
11. นางหทัยชนก ทับทิมทอง	พยาบาลวิชาชีพชำนาญการ รพ.นครชัยศรี	Case Management
12. นางกรพิณธ์ สีสาววัฒน์	หัวหน้าฝ่ายการพยาบาล รพ.ห้วยพลู	Case Management
13. นางสุพัตรา ต้นไพบูลย์	หัวหน้าฝ่ายการพยาบาล รพ.หลวงพ่อบึง	Case Management
14. นางอารีรัตน์ สามพวงทอง	หัวหน้าฝ่ายการพยาบาล รพ.ดอนตูม	Case Management
15. นางบุญมี สังข์รักษา	หัวหน้าฝ่ายการพยาบาล รพ.สามพราน	Case Management
16. นางสุนลรัตน์ พงษ์ขวัญ	หัวหน้าฝ่ายการพยาบาล รพ.พุทธมณฑล	Case Management
17. นางภริญา จำปาศรี	หัวหน้าฝ่ายการพยาบาล รพ.บางเลน	Case Management
18. SRRT สสอ.ทุกแห่ง		Case Management

บทบาทหน้าที่ : ประสานการดูแลรักษาผู้ป่วย ทั้งภายในและภายนอกโรงพยาบาล รายงานอัตราการครองเตียงผู้ป่วย Covid-19 ประสานงานกับหน่วยงานภายนอก เพื่อสนับสนุนการดำเนินงานรับและส่งต่อผู้ป่วย

4.2 RESPOND : Cohort Ward (Coordinator) ประกอบด้วย

1. แพทย์หญิงจุฑาภรณ์ สามสีทอง นายแพทย์ชำนาญการพิเศษ หัวหน้าทีม Cohort ward
2. ผู้อำนวยการโรงพยาบาลชุมชนทุกแห่ง ทีม Cohort ward

บทบาทหน้าที่ : จัดเตรียมสถานที่เพื่อรองรับผู้ป่วย COVID-19 พร้อมทั้งดูแลรักษา ให้การพยาบาลตามมาตรฐาน การควบคุมการแพร่กระจายเชื้อจัดตั้งคลินิก ARI เพื่อแยกคัดกรองผู้ป่วย การลดขั้นตอนทางราชการ หากเป็น เหตุผลเพื่อความปลอดภัยของบุคลากรและ ผู้รับบริการ การสร้างเครือข่ายระหว่างสถานพยาบาลในพื้นที่เพื่อ แลกเปลี่ยนข้อมูล กำหนดแนวทางการใช้ทรัพยากรร่วมกัน รองรับการส่งต่อผู้ติดเชื้อและผู้ป่วยที่มีอาการไม่รุนแรง ไปยังสถานพยาบาลที่เหมาะสม ส่งต่อผู้ป่วยวิกฤติ

4.3 RESPOND : Field Hospital (Coordinator) ประกอบด้วย

1. แพทย์หญิงจุฑาภรณ์ สามสีทอง นายแพทย์ชำนาญการพิเศษ หัวหน้าทีม Field Hospital
2. ทีม EOC โรงพยาบาลนครปฐม

บทบาทหน้าที่ : วางแผนควบคุมกำกับติดตามดูแลผู้ป่วย ตามมาตรฐานการดูแลรักษาของกระทรวงสาธารณสุข ร่วมออกแบบระบบการจัดการและกำจัดการขยะติดเชื้อส่งปฏิภูมิตามมาตรฐานของกระทรวงสาธารณสุข การดูแล ความปลอดภัยผู้ปฏิบัติงานและผู้ป่วยในบริเวณโรงพยาบาลสนาม ประสานเรื่องงบประมาณและการเบิกจ่าย งบประมาณให้ ทีมปฏิบัติหน้าที่

4.4 RESPOND : Field Hospital/LQ ประกอบด้วย

1. นายธวัชชัย นาคศรีสังข์ นักวิชาการสาธารณสุขชำนาญการพิเศษ หัวหน้าทีม Field Hospital/LQ
2. นายบุญลักษณ์ มงคลลักษณ์ เจ้าพนักงานสาธารณสุขชำนาญงาน ทีม Respond
3. ญ.คุ่มขวัญ ภมรศิลป์ธรรม เกษัชกรชำนาญการ ทีม Respond

บทบาทหน้าที่ : จัดเตรียมสถานที่เพื่อรองรับการกักกันตน (Quarantine) ของกลุ่มผู้ป่วยที่ได้รับการ รักษาพยาบาลต่อเนื่อง กลุ่มเสี่ยงสูง กลุ่มผู้สัมผัสผู้ป่วย COVID-19 พร้อมทั้งดูแลเฝ้าระวังและสังเกตอาการ เบื้องต้นตามมาตรฐาน การควบคุมการแพร่กระจายเชื้อ ประสานงานบูรณาการด้านงบประมาณ การรักษาความ ปลอดภัย ด้านสาธารณสุขและด้านอื่นๆกับหน่วยงานของรัฐและภาคเอกชน รายงานปัญหา อุปสรรคและ ข้อเสนอแนะต่อคณะกรรมการโรคติดต่อจังหวัด รวมทั้งร่วมประชุมหรือขอข้อมูลจากหน่วยงานหรือบุคคลที่ เกี่ยวข้องเพื่อช่วยชี้แจงหรือเพื่อประโยชน์อื่นในการปฏิบัติงานของศูนย์ฯ

4.5 RESPOND : Community Isolation/Home Isolation ประกอบด้วย

1. นายสุภัทร กตัญญูทิศา นักวิชาการสาธารณสุขชำนาญการพิเศษ หัวหน้าทีม CI/HI
2. น.ส.เรณู แก้วนิลทอง เจ้าพนักงานสาธารณสุขชำนาญงาน ทีม CI/HI
3. นายวริทธิ์ ลิขิตภิญโญ นักวิชาการคอมพิวเตอร์ปฏิบัติการ ทีม CI/HI

บทบาทหน้าที่ : จัดเตรียมหรือหาสถานที่เพื่อรองรับดูแลกลุ่มผู้ป่วยที่ได้รับการรักษาพยาบาลต่อเนื่อง หรือพักฟื้น ในสถานประกอบการ ชุมชนหรือในบ้านสำหรับผู้ป่วยที่เหมาะสม ปลอดภัย พร้อมทั้งประสานการจัดวางระบบการ ดูแลเฝ้าระวังและสังเกตอาการเบื้องต้นตามมาตรฐาน ควบคุมการแพร่กระจายเชื้อ บูรณาการรักษาความ ปลอดภัย ด้านสาธารณสุขและด้านอื่นๆกับหน่วยงานของรัฐและภาคเอกชน รายงานปัญหา อุปสรรคและ ข้อเสนอแนะ ต่อคณะกรรมการโรคติดต่อจังหวัด รวมทั้งร่วมประชุมหรือขอข้อมูลจากหน่วยงานหรือบุคคลที่ เกี่ยวข้องเพื่อช่วยชี้แจงหรือเพื่อประโยชน์อื่นในการปฏิบัติงานของศูนย์ฯ

4.6 RESPOND : MCATT ประกอบด้วย

- | | | |
|---|-------------------------------|------------------|
| 1. นางสุกัญญา พงดาวเรือง | พยาบาลวิชาชีพชำนาญการ | หัวหน้าทีม MCATT |
| 2. นายไพรัตน์ บุญบางยาง | นักวิชาการสาธารณสุขปฏิบัติการ | ทีม MCATT |
| 3. นางจริยาพันธ์ รุจิรัชกุล | นักวิชาการสาธารณสุขชำนาญการ | ทีม MCATT |
| 4. ทีม MCATT ของโรงพยาบาลนครปฐม/โรงพยาบาลชุมชนทุกแห่ง | | |
| 5. ทีม MCATT ของสำนักงานสาธารณสุขอำเภอทุกแห่ง | | |

บทบาทหน้าที่ : ประเมินคัดกรองและให้การช่วยเหลือเยียวยาจิตใจผู้ประสบภาวะวิกฤตในพื้นที่ ประสานและให้การสนับสนุนทีม MCATT แก่เครือข่าย รายงานผลการปฏิบัติงานตามขั้นตอน เพื่อนำเสนอผู้บัญชาการเหตุการณ์ เป็นระยะ

4.7 Active Surveillance/Active Case Finding ประกอบด้วย

- | | | |
|--|-------------------------------|-------------------|
| 1. นายเอกลักษณ์ เอี่ยมประดิษฐ์ | นักวิชาการสาธารณสุขชำนาญการ | หัวหน้าทีม AS/ACF |
| 2. นายเอกพล เสมาศัย | นักวิชาการสาธารณสุขปฏิบัติการ | ทีม AS/ACF |
| 3. ทีม SRRT ของโรงพยาบาลนครปฐม/โรงพยาบาลชุมชนทุกแห่ง | | ทีม AS/ACF |
| 4. ทีม SRRT ของสำนักงานสาธารณสุขอำเภอทุกแห่ง | | ทีม AS/ACF |

บทบาทหน้าที่ : รวบรวมวิเคราะห์ข้อมูลกลุ่มเสี่ยง พื้นที่เสี่ยงต่อการเกิดการระบาดของโรค วางแผนและกำหนดเป้าหมาย กลวิธีและแนวทางปฏิบัติในการให้บริการคัดกรองและตรวจทางห้องปฏิบัติการยืนยันการติดเชื้อไวรัสโคโรนา 2019 (COVID-19) เชิงรุกในจังหวัด ประสานความร่วมมือกับศูนย์วิทยาศาสตร์การแพทย์ สถานที่ตรวจทางห้องปฏิบัติการทั้งภาครัฐและเอกชน ในการดำเนินงาน Active Surveillance/Active Case Finding

4.8 Bubble and Seal ประกอบด้วย

- | | | |
|-------------------------------|----------------------------------|--------------------------|
| 1. ว่าที่ร.ต. ศราวุธ สิมะคำรง | นักวิชาการสาธารณสุขชำนาญการพิเศษ | หัวหน้าทีม Bubble & seal |
| 2. นายสุนิพล โพธิ์งาม | นักวิชาการสาธารณสุขชำนาญการพิเศษ | ทีม Bubble & seal |

บทบาทหน้าที่ : ร่วมศึกษาแนวทางและมาตรการ "การจัดการโควิด-19 ในโรงงาน/สถานประกอบการอย่างมีส่วนร่วม" ร่วมกับหน่วยงานภาครัฐ ภาคเอกชนและภาคีเครือข่ายที่เกี่ยวข้อง กำหนดมาตรการแนวทางการป้องกันการแพร่ระบาดของโรค ลดความเสี่ยงในการทำงาน ที่อยู่อาศัยและลดความเสี่ยงของกลุ่มพนักงาน ประสานทีม SRRT ในการดำเนินการจัดทำ Active Surveillance/Active Case Finding

5. Zone Management ประกอบด้วย

Zone A (อำเภอบางเลน / อำเภอดอนตูม / อำเภอกำแพงแสน)

นายแพทย์มนะชัย อิงสุรารักษ์	นายแพทย์เชี่ยวชาญ	IC Zone A
-----------------------------	-------------------	-----------

Zone B (อำเภอเมืองนครปฐม / อำเภอนครชัยศรี)

นายแพทย์นเรศ มณีเทศ	นายแพทย์เชี่ยวชาญ	IC Zone B
---------------------	-------------------	-----------

Zone C (อำเภอสามปราชญ์ / อำเภอพุทธมณฑล)

นายแพทย์ปรีพจน์ จุลเจิม	นายแพทย์ชำนาญการพิเศษ (ด้านเวชกรรมป้องกัน)	IC Zone C
	รักษาการในตำแหน่งนายแพทย์เชี่ยวชาญ (ด้านเวชกรรมป้องกัน)	

บทบาทหน้าที่ : ดูแลและควบคุมผู้มีความเสี่ยงในการติดเชื้อ หรือผู้เดินทางกลับจากพื้นที่ที่มีการระบาดของโรคอย่างต่อเนื่อง ซึ่งอยู่ในข่ายต้องกักกันเพื่อสังเกตการเริ่มป่วย หรือหากพบการป่วยก็ต้องแยกกัก (isolation) เพื่อป้องกันการแพร่กระจายเชื้อ โดยมีหลักการในการแยกประเภทเมื่อเดินทางมาถึงประเทศไทย และแนะนำการกักกัน แยกกักให้เป็นไปตามมาตรฐานสากล จัดเตรียมสถานที่ เพื่อรองรับผู้ป่วย COVID-19 พร้อมทั้งดูแลรักษาให้การพยาบาลตามมาตรฐานการควบคุมการแพร่กระจายเชื้อกำหนดแนวทางการใช้ทรัพยากรร่วมกัน รองรับการส่งต่อผู้ติดเชื้อและผู้ป่วยที่มีอาการ ไม่รุนแรงไปยังสถานพยาบาลที่เหมาะสม หรือส่งต่อผู้ป่วยวิกฤติ

3. กลุ่มภารกิจการเงิน งบประมาณ (Finance Section) ประกอบด้วย

1. นางสมใจ อ่อนละเอียด	นักวิชาการสาธารณสุขชำนาญการพิเศษ	หัวหน้ากลุ่ม Finance
2. นายจักรพงษ์ เล็กเจริญ	นักจัดการงานทั่วไปชำนาญการพิเศษ	รองหัวหน้ากลุ่ม Finance
3. นางสุภาพร เขียวลี	เจ้าพนักงานการเงินและบัญชีชำนาญงาน	งานการเงิน
4. นางเกษร มะโดด	เจ้าพนักงานพัสดุชำนาญงาน	งานจัดซื้อจัดจ้าง
5. น.ส.สมนตรา จรรย์วณิช	นักจัดการงานทั่วไป	งานรับบริจาคเงิน
6. น.ส.จารุวรรณ เพชรพลอย	เจ้าพนักงานการเงินและบัญชีชำนาญงาน	ทีมบริหารการเงิน
7. น.ส.สุกัญญา อินทร์ตัน	เจ้าพนักงานการเงินและบัญชีชำนาญงาน	ทีมบริหารการเงิน
8. น.ส.ชญภัค เกษมสวัสดิ์	เจ้าพนักงานการเงินและบัญชีชำนาญงาน	ทีมบริหารการเงิน
9. น.ส.วิภาดา ศุภร์ประเสริฐ	เจ้าพนักงานการเงินและบัญชีชำนาญงาน	ทีมบริหารการเงิน
10. นางประกายแก้ว ขวัญคำ	พนักงานการเงินและบัญชีระดับ ส 3	ทีมบริหารการเงิน
11. น.ส.เพ็ญพิชชา อยู่ญาติมาก	นักวิชาการการเงินและบัญชี(พ)	ทีมบริหารการเงิน
12. น.ส.สุภาพร แซ่หลี่	นักวิชาการการเงินและบัญชีปฏิบัติการ	ทีมบริหารการเงิน
13. น.ส.รัชชก มีสัตย์	เจ้าพนักงานพัสดุปฏิบัติงาน	ทีมบริหารการเงิน
14. นางสาวณี จันทรส	เจ้าพนักงานพัสดุชำนาญงาน	ทีมบริหารการเงิน
15. นายวุฒิชัย เกษลาม	นายช่างโยธาชำนาญงาน	ทีมบริหารการเงิน
16. น.ส.สามลทัศน์ จันทร์สุริยา	นักวิชาการพัสดุ(พ)	ทีมบริหารการเงิน
17. นายกันยา รัศมีหัต	พนักงานบริการ(พกล.)	ทีมบริหารการเงิน
18. น.ส.วาสนา เส็งเจริญ	เจ้าพนักงานธุรการชำนาญงาน	ทีมบริหารการเงิน
19. นางอัครกฤษ์ เสือกงลาด	ผู้ช่วยเหลือคนไข้ ส 2	ทีมบริหารการเงิน
20. น.ส.ยุภาพร อยู่นรินทร์	เจ้าพนักงานธุรการ (ลจค.)	ทีมบริหารการเงิน
21. น.ส.กัณตินันท์ สอดสุข	เจ้าพนักงานธุรการ(พ)	ทีมบริหารการเงิน
22. น.ส.ศุรัชญาพร ไตรวิชทองสุทธิ	พนักงานรับโทรศัพท์ระดับ ส 2	ทีมบริหารการเงิน
23. น.ส.อัญญรัตน์ อุณอนันต์	เจ้าหน้าที่พัสดุ (ลช.)	ทีมบริหารการเงิน
24. นายธนาพงษ์ บุญวิเชินต์	นักวิชาการพัสดุ (พ)	เลขานุการทีมบริหารฯ

บทบาทหน้าที่ : เมื่อเกิดเหตุหรือสถานการณ์ฉุกเฉิน มีหน้าที่ในการตรวจสอบ วิเคราะห์ค่าใช้จ่าย สนับสนุนการขออนุมัติเบิกจ่ายค่านวมเรื่องต้นทุน ในการจัดการเหตุการณ์ทั้งหมด คำนวณมูลค่าความเสียหาย ค่าชดเชย การเรียกร้องสินไหมทดแทน เบี้ยเลี้ยง ค่าตอบแทนปฏิบัติงานนอกเวลา จัดซื้อจัดหาวัสดุ อุปกรณ์ที่จำเป็นในการปฏิบัติการ ตรวจสอบอุปกรณ์วัสดุที่ได้รับจากการบริจาคและบันทึกการส่งต่อไปยังพื้นที่เกิดเหตุ สรุปบันทึกผลการปฏิบัติงานและรายงานผู้บัญชาการเหตุการณ์ทราบ

4. กลุ่มภารกิจหน่วยสนับสนุน (Supportive Unit - Purchasing Unit) ประกอบด้วย

- | | | |
|---------------------------------|---|----------------------------|
| 1. นพ.นเรศ มณีเทศ | นายแพทย์เชี่ยวชาญ | หัวหน้าทีมหน่วยสนับสนุน |
| 2. ญ.วสุลักษณ์ พริ้งพัฒนพงษ์ | เภสัชกรชำนาญการพิเศษ | รองหัวหน้าทีมหน่วยสนับสนุน |
| 3. ญ.คัมขวัญ ภมรศิลป์ธรรม | เภสัชกรชำนาญการ | หัวหน้า Purchasing Unit |
| 4. ภก.วีระศักดิ์ เหล่าตระกูล | เภสัชกรชำนาญการพิเศษ | หัวหน้า Inventory Control |
| 5. นายจักรพงษ์ เล็กเจริญ | นักจัดการงานทั่วไปชำนาญการพิเศษ | หัวหน้างานยานพาหนะ/วิทยุ |
| 6. นางสุภาภรณ์ เลี้ยงอำนาจ | นักวิเคราะห์นโยบายและแผน
ชำนาญการพิเศษ | หัวหน้าทีมเสบียง/อาหาร |
| 7. ญ.ลดาพรรณณ เย็นที่ | เภสัชกรชำนาญการ | หัวหน้าทีมรับบริจาคสิ่งของ |
| 8. นายดิเรก ลิขิตภิญโญ | นักวิเคราะห์นโยบายและแผน
ชำนาญการพิเศษ | Internet/โทรศัพท์ |
| 9. นายบุญลักษณ์ มงคลลักษณ์ | เจ้าพนักงานสาธารณสุขชำนาญงาน | Internet/โทรศัพท์ |
| 10. นายวุฒิชชาติ ศรีนครา | นายช่างเทคนิคชำนาญงาน | งานยานพาหนะ/วิทยุ |
| 11. ญ.สุทธัย วิไลรัตน์ | เภสัชกรชำนาญการ | |
| 12. ญ.วิภาดา กองทอง | เภสัชกรชำนาญการ | |
| 13. ญ.ศิริมา รัตนเสรีสุข | เภสัชกรชำนาญการ | |
| 14. ญ.นิสา คำกองแก้ว | เภสัชกรชำนาญการ | |
| 15. ญ.พจนา แก้วทินกร | เภสัชกรชำนาญการ | |
| 16. ภก.เอกพจน์ จรัสแผ้ว | เภสัชกรชำนาญการ | |
| 17. ญ.สุภารัตน์ อุดมรัตน์ | เภสัชกรชำนาญการ | |
| 18. ญ.ณัฐชพิมพ์ โพตระกูล | เภสัชกรชำนาญการ | |
| 19. ญ.รวีพิมพ์ พิมพ์กลัด | เภสัชกรชำนาญการ | |
| 20. ญ.อรนงค์ สุขเสาร์ | เภสัชกรชำนาญการ | |
| 21. ภก.ไตรสิทธิ์ ชื่นปิติกุล | เภสัชกรปฏิบัติการ | |
| 22. ญ.วัลย์พร อุดลยธรรม | เภสัชกรปฏิบัติการ | |
| 23. น.ส.พัชราภรณ์ ศิริพลัปลา | นิติกร (พ.) | |
| 24. นายเอกธนา มะโนตี | นักวิชาการสาธารณสุขชำนาญการ | |
| 25. นางณัฐพัชร์ เตชะเทียนวิจิตร | เจ้าพนักงานสาธารณสุขชำนาญงาน | |
| 26. นายพัฒพงศ์ พนมไพร | เจ้าพนักงานเภสัชกรรมชำนาญงาน | |
| 27. นางกอบกาญจน์ บุญแจ่ม | เจ้าพนักงานเภสัชกรรมชำนาญงาน | |
| 28. นางอรรารวรรณ มีชำนาญ | เจ้าพนักงานเภสัชกรรมชำนาญงาน | |
| 29. นายเมธี อิวสวัสดิ์ | นักวิชาการสาธารณสุข | |
| 30. น.ส.นิศานาถ ทวีทองมูล | เจ้าพนักงานธุรการ (พ) | |
| 31. นางผาสุข พุ่มพยอม | นักทรัพยากรบุคคลชำนาญการ | ทีมเสบียง/อาหาร |
| 32. น.ส.รัตนติกา สุวรรณประเสริฐ | นักทรัพยากรบุคคลชำนาญการ | ทีมเสบียง/อาหาร |
| 33. น.ส.อมลวรรณ ดวงแก้ว | นักทรัพยากรบุคคล | ทีมเสบียง/อาหาร |
| 34. น.ส.พิจิตรา รูปเลขา | นักทรัพยากรบุคคล | ทีมเสบียง/อาหาร |
| 35. นายณัฐวุฒิ ห่อทอง | นักทรัพยากรบุคคล | ทีมเสบียง/อาหาร |

36. นายเจษฎา แก้วไทรแย้ม	นักทรัพยากรบุคคล	ทีมเสปียง/อาหาร
37. น.ส.คณัชฎา วงษ์บุญงาม	นักทรัพยากรบุคคลชำนาญการ	ทีมเสปียง/อาหาร
38. น.ส.ศิริวิมล อวยชัย	แพทย์แผนไทยปฏิบัติการ	ทีมรับบริจาคสิ่งของ/ต้อนรับ
39. ภญ.พร้อมภัทร พิศุทธิ์นุศาสตร์	เภสัชกรปฏิบัติการ	ทีมรับบริจาคสิ่งของ/ต้อนรับ
40. น.ส.อุษณีย์ ศรีบริสุทธิ	แพทย์แผนไทย	ทีมรับบริจาคสิ่งของ/ต้อนรับ
41. นายอาณัติ ธรรมกร่าง	พนักงานขับรถยนต์	ทีมยานพาหนะ
42. นายสุพจน์ คุณสิริจันทร์	พนักงานขับรถยนต์	ทีมยานพาหนะ
43. นายธนวัฒน์ กลิ่นหอม	พนักงานขับรถยนต์	ทีมยานพาหนะ
44. นายสุภณีย์ นาคอ่อนวัฒน์	พนักงานขับรถยนต์	ทีมยานพาหนะ
45. นายชลิต ต่อเหล่าคำ	พนักงานขับรถยนต์	ทีมยานพาหนะ
46. นายเฉลิม ประทุมแสง	พนักงานขับรถยนต์	ทีมยานพาหนะ
47. นายสาโรจน์ ดีสวัสดิ์	พนักงานขับรถยนต์	ทีมยานพาหนะ
48. นายมนูญ อิมอ่วม	พนักงานขับรถยนต์	ทีมยานพาหนะ
49. นายอานนท์ ชื่นฮะง้อ	พนักงานขับรถยนต์	ทีมยานพาหนะ

บทบาทหน้าที่ : จัดหาและอำนวยความสะดวก การบริการและวัสดุอุปกรณ์ต่างๆ รวมถึงบุคลากรที่สามารถใช้เครื่องมือ เมื่อได้รับการร้องขอรับการสนับสนุนจากส่วนปฏิบัติการหรือตามแผนเผชิญเหตุที่ได้กำหนดไว้ การจัดหาอาหารและน้ำดื่มสำหรับเจ้าหน้าที่ที่ปฏิบัติงานในพื้นที่เกิดเหตุ เตรียมความพร้อมด้านยานพาหนะสนับสนุนการปฏิบัติงานและการติดต่อสื่อสารทุกระบบ รวมทั้งร่วมพัฒนาแผนเผชิญเหตุในส่วนของงานให้การสนับสนุนให้ส่วนปฏิบัติการให้บริการทางการแพทย์แก่เจ้าหน้าที่ปฏิบัติการฉุกเฉินในพื้นที่ รวมทั้งจัดตั้งศูนย์กำกับดูแลศูนย์การสื่อสารแม่ข่ายร่วมกับศูนย์สั่งการฯ ระดับจังหวัด ให้หน่วยปฏิบัติการและส่วนต่างๆ

5. กลุ่มภารกิจยุทธศาสตร์และแผนงาน (Planning/Admin) ประกอบด้วย

1. นายสุภัทร กัตถัญญิตตา	นักวิชาการสาธารณสุขชำนาญการพิเศษ	หัวหน้ากลุ่ม Planning
2. นายสุนิพล โพธิ์งาม	นักวิชาการสาธารณสุขชำนาญการพิเศษ	หัวหน้าทีม M/E
3. นายวิโรจน์ ทองเกลี้ยง	นักวิชาการสาธารณสุขชำนาญการ	คำสั่ง/ประกาศ
4. นางอังคณา ธนะวัฒน์นานนท์	พยาบาลวิชาชีพชำนาญการ	คำสั่ง/ประกาศ
5. น.ส.ภัททิรา ฝานิล	นักวิชาการสาธารณสุขปฏิบัติการ	คำสั่ง/ประกาศ
6. น.ส.รุ่งอรุณ ชูทวีป	พยาบาลวิชาชีพชำนาญการ	คำสั่ง/ประกาศ
7. นางสมภารณ์ อนุกรักษ์อุดม	พยาบาลวิชาชีพชำนาญการ	ธุรการ/หนังสือราชการ
8. นางสมศิริ ผ่องสนาม	นักวิเคราะห์นโยบายและแผน(พ)	ธุรการ/หนังสือราชการ
9. นายจารุวัฒน์ ธนัญธรวิวัฒน์	พยาบาลวิชาชีพชำนาญการ	จัดประชุม
10. นายเอกลักษณ์ เอี่ยมประดิษฐ์	นักวิชาการสาธารณสุขชำนาญการ	สรุปข้อสั่งการ
11. นายดิเรก ลิขิตภิญโญ	นักวิเคราะห์นโยบายและแผน ชำนาญการพิเศษ	ทีม Planning
12. นางพัฒนา ธารณธรรม	เจ้าพนักงานสถิติชำนาญงาน	ทีม Planning
13. นายวาทีน ภูศรี	นักวิชาการคอมพิวเตอร์ปฏิบัติการ	ทีม Planning
14. นายวิรทธิ์ ลิขิตภิญโญ	นักวิชาการคอมพิวเตอร์ปฏิบัติการ	ทีม Planning
15. น.ส.ธารารัตน์ สัญญะโม	นักวิชาการสาธารณสุขชำนาญการ	แผนปฏิบัติการ

16. น.ส.เรณู แก้วนิลทอง	เจ้าพนักงานสาธารณสุขชำนาญงาน	แผนปฏิบัติการ
17. นายวโรตม์ ปิยนันท์จรัสศรี	นักวิชาการคอมพิวเตอร์ปฏิบัติการ	ทีม Planning
18. นางยุพิน สุขเจริญ	พยาบาลวิชาชีพชำนาญการ	ทีม M/E
19. น.ส.ขวัญดาว กล่ำรัตน์	นักวิชาการสาธารณสุขชำนาญการ	ทีม M/E
20. นายคณิงเดช เชื้อมวราศาสตร์	นักวิชาการสาธารณสุขชำนาญการ	ทีม M/E
21. น.ส.ปัทมา สังข์ชัย	นักวิชาการสาธารณสุขปฏิบัติการ	ทีม M/E
22. น.ส.มณฑิลาญ์ จุลสวัสดิ์	พยาบาลวิชาชีพชำนาญการ	ทีม M/E
23. น.ส.วิไลลักษณ์ อินทร์ตัน	นักวิเคราะห์นโยบายและแผน(พ)	ทีม M/E
24. น.ส.ฐาณัฐดา ผาคำ	นักวิชาการสาธารณสุขปฏิบัติการ	เลขานุการทีม M/E

บทบาทหน้าที่ : เป็นที่ปรึกษาด้านวิชาการ หรือประสานงานการทำงาน รวมถึงการวางแผนยุทธศาสตร์ต่างๆ ให้กับผู้บริหารเหตุการณ์หรือทีม SAT ในการบริหารสถานการณ์ฉุกเฉิน รวบรวม ประเมิน รายงานสถานการณ์ สถานภาพของทรัพยากรให้เป็นปัจจุบัน วิเคราะห์ข้อมูลทางระบาดวิทยาที่เกี่ยวข้องกับสถานการณ์ฉุกเฉิน เพื่อประกอบการตัดสินใจของผู้บัญชาการเหตุการณ์ ทำแผนปฏิบัติการในสถานการณ์ทั้ง 3 ระยะ ซึ่งจะต้องระบุกิจกรรมที่ต้องดำเนินการและทรัพยากรที่ต้องใช้ในสถานการณ์นั้นๆ จัดทำรายงานสรุปสถานการณ์ ข่าวกรองทางด้านสาธารณสุข เป้าหมายและวัตถุประสงค์ การประเมินความเสี่ยง รวมทั้งความจำเป็นที่ต้องใช้ทรัพยากรต่างๆ ที่เกี่ยวข้องกับการปฏิบัติงานภายในหน่วยงาน วางแผนยกเลิกปฏิบัติการเมื่อจบภารกิจเมื่อจำเป็น ชี้แจงให้หน่วยงานต่างๆ ในส่วนของแผนงานทราบเกี่ยวกับการรายงานข้อมูลฉุกเฉิน

6. เจ้าหน้าที่ประสานงานและเลขานุการประกอบด้วย (Liaison) ประกอบด้วย

1. ทพญ.มณีนี ต่อเศวตพงศ์	ทันตแพทย์เชี่ยวชาญ(ด้านทันตสาธารณสุข)	หัวหน้าทีม Liaison 1 (ศาลากลางจังหวัดนครปฐม/เขตสุขภาพที่ 5)
2. นางดรุณี โพธิ์ศรี	นักวิชาการสาธารณสุขชำนาญการพิเศษ	หัวหน้าทีม Liaison 2 (กระทรวงฯ/จังหวัด)
3. นายเอกลักษณ์ เอี่ยมประดิษฐ์	นักวิชาการสาธารณสุขชำนาญการ	ทีม Liaison
4. น.ส.ฐาณัฐดา ผาคำ	นักวิชาการสาธารณสุขปฏิบัติการ	ทีม Liaison
5. นางนิธิพา ทองไกรแสน	เจ้าพนักงานธุรการปฏิบัติงาน	ทีม Liaison
6. นายชัยณรงค์ เฉลิวิวัฒน์	นักวิเคราะห์นโยบายและแผน (พ)	ทีม Liaison
7. น.ส.สุกัญญา คูประเสริฐ	นักวิชาการพัสดุ (พ)	ทีม Liaison
8. นายธนาพงษ์ บุญวิเศษ	นักวิชาการพัสดุ (พ)	ทีม Liaison
9. น.ส.สุธรัตน์ เจียมพุก	เจ้าพนักงานทันตสาธารณสุขชำนาญงาน	เลขานุการทีม Liaison

บทบาทหน้าที่ : เป็นผู้ประสานงานสนับสนุนการบัญชาการ ของผู้บัญชาการเหตุการณ์ในการบริหารสถานการณ์ฉุกเฉิน ซึ่งผู้บัญชาการเหตุการณ์ จะแต่งตั้งตามความจำเป็น ความเหมาะสมของแต่ละเหตุการณ์ โดยทำหน้าที่เป็นจุดติดต่อประสานงานสำหรับหน่วยงานที่ให้ความช่วยเหลือ และหน่วยงานต่างๆ ที่ให้ความร่วมมือ ร่วมประชุม วางแผนร่วมกับทีมบริหารสถานการณ์ฉุกเฉินเป็นระยะๆ จัดทำรายงานข้อมูล รายชื่อผู้ที่สามารถติดต่อได้และ ผู้รับผิดชอบของกรอบหน้าที่ต่างๆ ที่เกี่ยวข้องกับโรคและภัยที่เกิดขึ้น รวมทั้งสื่อสารและติดต่อประสานงานกับผู้บัญชาการเหตุการณ์ของฝ่ายต่างๆ และบันทึกกิจกรรมทั้งหมดรายงานผู้บัญชาการเหตุการณ์ทราบ

7. ทีมตระหนักรู้สถานการณ์ (Situation Awareness Team: SAT) ประกอบด้วย

1. นางตรุณี โพธิ์ศรี	นักวิชาการสาธารณสุขชำนาญการพิเศษ	หัวหน้าทีม SAT
2. นายแพทย์วิทย์ ยวงเงิน	นายแพทย์ชำนาญการพิเศษ	ทีมSAT
3. แพทย์หญิงปทุมวิวีร์ บัวหุ้ง	นายแพทย์ชำนาญการ	ทีมSAT
4. นายเอกลักษณ์ เอี่ยมประดิษฐ์	นักวิชาการสาธารณสุขชำนาญการ	ทีมSAT
5. นายเอกพล เสมอชัย	นักวิชาการสาธารณสุขปฏิบัติการ	ทีมSAT
6. น.ส.จิตรา เลี้ยงอานวย	นักวิชาการสาธารณสุข	ทีมSAT
7. นางสมศิริ ผ่องสนาม	นักวิเคราะห์นโยบายและแผน(พ)	ทีมSAT
8. นางสุภาภรณ์ อนุรักษ์อุดม	พยาบาลวิชาชีพชำนาญการ	ทีมSAT

บทบาทหน้าที่ : รวบรวม วิเคราะห์ ติดตาม เฝ้าระวัง ประเมินสถานการณ์ และประเมินความเสี่ยงของเหตุการณ์สำคัญทางสาธารณสุขที่เกิดขึ้นในพื้นที่ ประสานเชื่อมโยงข้อมูลกับคณะทำงานและประสานกับทีม SAT ของแต่ละอำเภอ ตามโครงสร้างบัญชาการเหตุการณ์ และผู้สนับสนุนการบัญชาการของผู้บัญชาการเหตุการณ์ในการบริหารสถานการณ์ฉุกเฉิน โดยทำหน้าที่เป็นจุดติดต่อประสานงานสำหรับหน่วยงานที่ให้ความช่วยเหลือ และหน่วยงานต่างๆ ที่ให้ความร่วมมือ ร่วมประชุมวางแผนร่วมกับทีมบริหารสถานการณ์ฉุกเฉินเป็นระยะๆ จัดทำรายงานข้อมูล รายงานผู้บัญชาการเหตุการณ์ทราบ

8. เจ้าหน้าที่ประชาสัมพันธ์และสื่อสารความเสี่ยง (Information Officer) ประกอบด้วย

1. นางน้ำฝน โพธิ์สุพรรณพงศ์	นักวิชาการสาธารณสุขเชี่ยวชาญ	หัวหน้าทีม I/O
2. ทพ.ภัทรวิทย์ เงินทอง	ทันตแพทย์ชำนาญการพิเศษ	รองหัวหน้าทีม I/O
3. ทพญ.ณัฐรัตน์ พัฒนเสถียรกุล	ทันตแพทย์ชำนาญการพิเศษ	ทีม I/O และตรวจสอบข้อมูล Time line
4. นายวริทธิ์ ลิขิตภิญโญ	นักวิชาการคอมพิวเตอร์ปฏิบัติการ	ทีม I/O และดูแลเพจโควิด-19
5. ญ.วสันต์ลักษณ์ พริ้งพัฒนพงษ์	เภสัชกรชำนาญการพิเศษ	ทีม I/O
6. ญ.ศิริมา รัตนเสรีสุข	เภสัชกรชำนาญการ	ทีม I/O
7. ญ. วิภาดา กองทอง	เภสัชกรชำนาญการ	ทีม I/O
8. ญ.คัมภีร์ ภูมิธรรม	เภสัชกรชำนาญการ	ทีม I/O
9. ภก.เอกพจน์ จรัสแผ้ว	เภสัชกรชำนาญการ	ทีม I/O
10. ญ.สุภารัตน์ อุดมรัตน์	เภสัชกรชำนาญการ	ทีม I/O
11. ญ.พจนา แก้วทินกร	เภสัชกรชำนาญการ	ทีม I/O
12. ญ.รวีพิมพ์ พิมพ์กลัด	เภสัชกรชำนาญการ	ทีม I/O
13. ภก.ไตรสิทธิ์ ชื่นปิติกุล	เภสัชกรปฏิบัติการ	ทีม I/O
14. นายเอกธนา มะโนตี	นักวิชาการสาธารณสุขชำนาญการ	ทีม I/O
15. นายพัฒพงศ์ พนมไพร	เจ้าพนักงานเภสัชกรรมชำนาญงาน	ทีม I/O
16. นางอัจฉราวรรณ มีชำนาญ	เจ้าพนักงานเภสัชกรรมชำนาญงาน	ทีม I/O
17. นางสาวนิตานาถ ทวีทองมูล	เจ้าพนักงานธุรการ (พ)	ทีม I/O
18. นายวาทีน ภูศรี	นักวิชาการคอมพิวเตอร์ปฏิบัติการ	ทีม I/O
19. น.ส.พนารัตน์ ตันทีไพบูลย์	นักวิชาการสาธารณสุขชำนาญการ	ทีม I/O
20. ญ.วัลย์พร อุดลยธรรม	เภสัชกรปฏิบัติการ	ทีม I/O
21. นายเอกพล เสมอชัย	นักวิชาการสาธารณสุขปฏิบัติการ	ทีม I/O

22. นายโกมล อี้วสวัสดิ์	ช่างศิลป์ ช.๒	ทีม I/O
23. นายอนุสรณ์ เจียรนัย	เจ้าพนักงานโสตทัศนศึกษาชำนาญงาน	ทีม I/O
24. นางจริยาพันธ์ รุจิรัชกุล	นักวิชาการสาธารณสุขชำนาญการ	ทีม I/O
25. นายมาโนช กลางแท่น	นักวิชาการสาธารณสุขชำนาญการ	ทีม I/O
26. นายศิริ ผลิเจริญสุข	นักวิชาการสาธารณสุขปฏิบัติการ	ทีม I/O
27. น.ส.สุธาร์ตน์ เจียมพุก	เจ้าพนักงานทันตสาธารณสุขชำนาญงาน	ทีม I/O
28. นายเจษฎา แก้วไทรแย้ม	นักทรัพยากรบุคคล (พ)	ทีม I/O
29. น.ส.นุชนารถ พิพัฒน์สกุลภักย์	นักวิชาการสาธารณสุขปฏิบัติการ	ทีม I/O
30. นายอนันต์ เจนคจบ	นักวิชาการสาธารณสุขปฏิบัติการ	ทีม I/O
31. ภญ.อรอนงค์ สุขเสาร์	เภสัชกรชำนาญการ	ทีม I/O
32. น.ส.ณัฐวดี ศรีสุวรรณ	เจ้าพนักงานทันตสาธารณสุขปฏิบัติงาน	ทีม I/O
33. นางเอี่ยมเดือน ศิริมงามงคล	เจ้าพนักงานทันตสาธารณสุขชำนาญงาน	ทีม I/O
34. นางภริดา วงษ์ศรีเมือง	เจ้าพนักงานทันตสาธารณสุขชำนาญงาน	ทีม I/O
35. นางนงนุช สุธรรมจรรยา	เจ้าพนักงานทันตสาธารณสุขชำนาญงาน	ทีม I/O
36. นางสุพิชฌาย์ วิวัฒน์ชานนท์	เจ้าพนักงานสาธารณสุขชำนาญงาน	ทีม I/O
37. นางอุษณีย์ ไสสุวรรณ	พนักงานช่วยเหลือคนไข้ (พกส.)	ทีม I/O
38. นางกนกวรรณ คงกัน	เจ้าพนักงานธุรการ (ลจค.)	ทีม I/O
39. นางบุญมา ไร่เหนือ	พนักงานรับโทรศัพท์	ทีม I/O
40. นายวรรรัตน์ มีครองธรรม	เจ้าพนักงานสาธารณสุขชำนาญงาน	ทีม I/O
41. น.ส.ศิริวิมล อวยชัย	แพทย์แผนไทยปฏิบัติการ	ทีม I/O
42. น.ส.อุษณีย์ ศรีบริสุทธิ์	แพทย์แผนไทย	ทีม I/O
43. ทพญ.ศิริดา ฉายศิริกุล	ทันตแพทย์ปฏิบัติการ	ทีม I/O (Vaccine)
44. ข้าราชการ/เจ้าหน้าที่สาธารณสุขที่ได้รับมอบหมายทุกกลุ่มงาน/งาน		ทีม I/O
45. นางนิธิฟา ทองไกรแสน	เจ้าพนักงานธุรการปฏิบัติงาน	เลขานุการทีม I/O

บทบาทหน้าที่ : รับผิดชอบเป็นศูนย์กลาง ในการกระจายข้อมูลข่าวสาร แก่สื่อมวลชนและหน่วยงานอื่นๆ โดยจะรวบรวมข้อมูลเกี่ยวกับเหตุการณ์ที่เกิดขึ้นทั้งสาเหตุการเกิดภัย ความเสียหายที่เกิดขึ้น การช่วยเหลือที่ดำเนินการไปแล้วและแผนที่จะดำเนินการต่อไป เพื่อรายงานผู้บังคับบัญชา และขออนุมัติจากผู้บัญชาการเหตุการณ์ ก่อนเผยแพร่ข่าวสารสู่ประชาชนได้รับทราบสถานการณ์ที่เป็นปัจจุบัน โดยจัดทำเอกสารเพื่อใช้ในการแถลงข่าว จัดสถานที่ให้แก่ผู้บัญชาการเหตุการณ์ ร่วมรับฟังเหตุการณ์และร่วมวางแผนกับทีมบริหารสถานการณ์ฉุกเฉิน พร้อมทั้งจัดทำสรุปข่าวหรือบอร์ดแสดงข่าวสารเป็นระยะๆ

9. กลุ่มภารกิจด้านกฎหมาย (law Support) ประกอบด้วย

1. นายสรวิศ โพธิ์รักษา	นิติกรชำนาญการ	หัวหน้าทีมกฎหมาย
2. นายสรรเสริญ สุวรรณประเสริฐ	นักวิชาการสาธารณสุขชำนาญการ	ทีมกฎหมาย
3. นายภูริชัช สุริยวงษ์	นิติกร (พ)	ทีมกฎหมาย
4. น.ส.ชนันท์ญานันท์ วรรณศิริกุล	นิติกร (พ)	ทีมกฎหมาย
5. นายจิรายุทธ์ พุฒตาลิขิต	เจ้าพนักงานธุรการปฏิบัติการ	ทีมกฎหมาย

บทบาทหน้าที่ : เป็นผู้จัดการภาวะฉุกเฉิน ให้ทุกส่วนที่เกี่ยวข้องได้ปฏิบัติงานไปในทิศทางเดียวกัน โดยยึดอำนาจตามกฎหมาย พรบ.โรคติดต่อ พ.ศ. 2558 ระเบียบและข้อปฏิบัติที่จะสามารถจัดการกับเหตุการณ์ที่เกิดขึ้นอย่างมีประสิทธิภาพ รวมทั้งตรวจสอบ ความถูกต้องของรายละเอียดเนื้อหาเอกสารและสื่อต่างๆ ก่อนมีการเผยแพร่ประชาสัมพันธ์ให้กับหน่วยงานต่างๆหรือประชาชนได้รับทราบ

10. หน่วยชดเชยและประกัน ประกอบด้วย

1. น.ส.ภาสวรรณ พังสอาด	นักวิชาการสาธารณสุขชำนาญการ	หัวหน้าหน่วยชดเชย
2. นางประณยา เดชธรรมชัย	พยาบาลวิชาชีพชำนาญการ	ทีมหน่วยชดเชยฯ
3. น.ส.เยาวภา บัวบาน	นักวิชาการการเงินและบัญชี	ทีมหน่วยชดเชยฯ
4. น.ส.วริศรา พระปฐมนาวิ	นักวิชาการสาธารณสุข	ทีมหน่วยชดเชยฯ
5. น.ส.ฐานัฐดา ผาคำ	นักวิชาการสาธารณสุขปฏิบัติการ	ทีมหน่วยชดเชยฯ
6. น.ส.อมลวรรณ ดวงแก้ว	นักทรัพยากรบุคคล	ทีมหน่วยชดเชยฯ
7. น.ส.ทัศนิตา ช่างกล	พยาบาลวิชาชีพชำนาญการ	เลขานุการทีมฯ

บทบาทหน้าที่ : เมื่อเกิดเหตุหรือสถานการณ์ฉุกเฉิน มีหน้าที่ในการตรวจสอบ วิเคราะห์ค่าใช้จ่าย คิดคำนวณเรื่องต้นทุนในการจัดการเหตุการณ์ทั้งหมด คำนวณมูลค่าความเสียหาย ค่าชดเชย การเรียกร้องสินไหมทดแทน ค่าเบี้ยเลี้ยง ค่าเสียภัยฯ ค่าตอบแทนปฏิบัติงานนอกเวลา จัดซื้อจัดหาวัสดุ อุปกรณ์ที่จำเป็นในการปฏิบัติการ ตรวจสอบอุปกรณ์วัสดุที่ได้รับจากการบริจาคและบันทึกการส่งต่อไปยังพื้นที่เกิดเหตุ สรุปบันทึกผลการปฏิบัติงานและรายงานผู้บัญชาการเหตุการณ์ทราบ

11. กลุ่มภารกิจยุทธศาสตร์และวิชาการ (STAG) ประกอบด้วย

1. นายแพทย์ยุทธกรานต์ ชินโสตร	นายแพทย์ชำนาญการพิเศษ	หัวหน้าทีมวิชาการ/STAG
2. นางประไพ โพธิ์รักษา	นักวิชาการสาธารณสุขชำนาญการ	รองหัวหน้าทีมวิชาการ/STAG
3. น.ส.อารีย์ ชัยมารินทร์	นักวิชาการสาธารณสุขชำนาญการ	รองหัวหน้าทีมวิชาการ/STAG
4. นายกิตติศักดิ์ ศรีแจ่มดี	นักวิชาการสาธารณสุขปฏิบัติการ	ทีมสนับสนุนวิชาการ
5. นายธงชัย พิมพ์ดี	นักวิชาการสาธารณสุขปฏิบัติการ	ทีมสนับสนุนวิชาการ
6. นายไพรัตน์ บุญบางยาง	นักวิชาการสาธารณสุขปฏิบัติการ	ทีมสนับสนุนวิชาการ
7. น.ส.พรรณวิภา เชื้อพันธ์	เจ้าพนักงานสาธารณสุขชำนาญงาน	ทีมสนับสนุนวิชาการ
8. น.ส.ชนาภัทร ใจเย็น	นักวิชาการสาธารณสุขปฏิบัติการ	ทีมสนับสนุนวิชาการ
9. น.ส.ทิชากร ศรีอนุชิต	พยาบาลวิชาชีพชำนาญการ	ทีมสนับสนุนวิชาการ

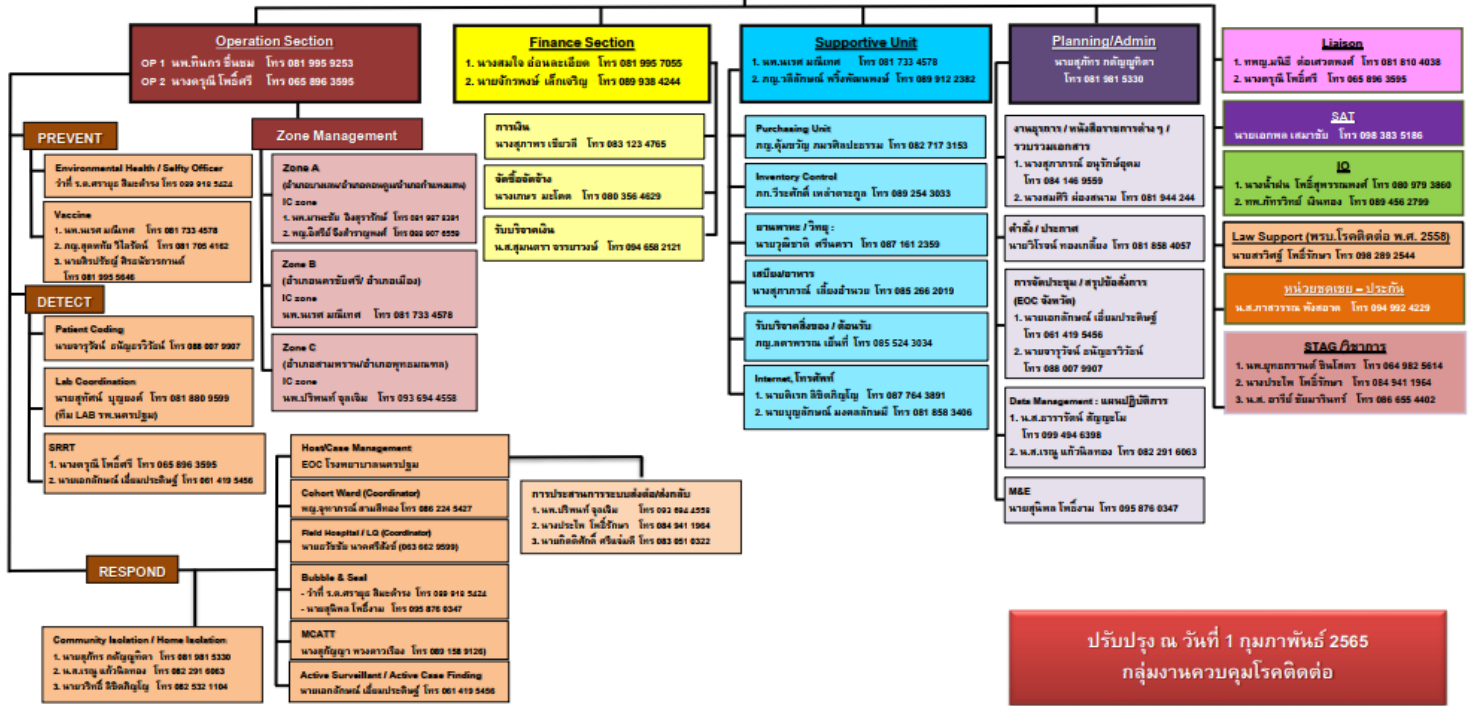
บทบาทหน้าที่ : เป็นที่ปรึกษาด้านวิชาการ หรือประสานการทำงานรวมถึงการวางแผนยุทธศาสตร์ต่างๆ ให้กับผู้บัญชาการเหตุการณ์หรือทีม SAT ประเมิน รายงานสถานการณ์ให้เป็นปัจจุบัน วิเคราะห์ข้อมูลทางระบาดวิทยา ที่เกี่ยวข้องเพื่อประกอบการตัดสินใจของผู้บัญชาการเหตุการณ์

ผังโครงสร้างบริหารความต่อเนื่อง การบัญชาการณศูนย์ตอบโต้ภาวะฉุกเฉินทางการแพทย์และสาธารณสุข
สำนักงานสาธารณสุขจังหวัดนครปฐม



ผังโครงสร้างระบบบัญชาการด้านการแพทย์และสาธารณสุขจังหวัดนครปฐม (Incident Command System : ICS)
กรณี โรคติดเชื้อไวรัสโคโรนา 2019 (COVID-19)

ผู้บัญชาการเหตุการณ์ (IC)	IC 1 นายแพทย์ วิโรจน์ รัตนอมรสกุล นายแพทย์สาธารณสุขจังหวัดนครปฐม โทร 081 805 1040
	IC 2 นายแพทย์ ปรีทนต์ จุลเจิม นายแพทย์ชำนาญการพิเศษ (ด้านเวชกรรมป้องกัน) รักษาการในตำแหน่งนายแพทย์เชี่ยวชาญ (ด้านเวชกรรมป้องกัน) โทร 081 986 9184
	IC 3 นายแพทย์ ทินกร ชินชม นายแพทย์เชี่ยวชาญ (ด้านเวชกรรมป้องกัน) โทร 081 995 9253



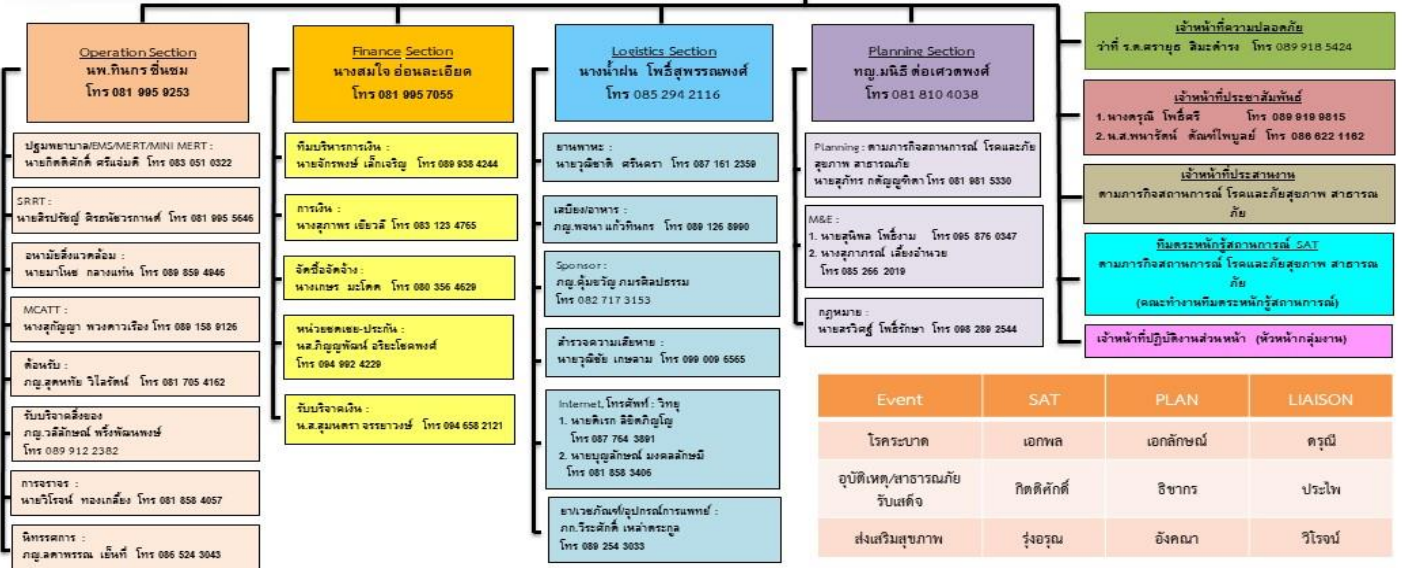
ปรับปรุง ณ วันที่ 1 กุมภาพันธ์ 2565
กลุ่มงานควบคุมโรคติดต่อ



สำนักงานสาธารณสุขจังหวัดนครปฐม
NABORAPHON PROVINCIAL PUBLIC HEALTH OFFICE

ผังโครงสร้างระบบบัญชาการด้านการแพทย์และสาธารณสุขจังหวัดนครปฐม (Incident Command System :

ผู้บัญชาการเหตุการณ์ (IC)	IC 1 นายแพทย์ วิโรจน์ รัตนอมรสกุล นายแพทย์สาธารณสุขจังหวัดนครปฐม โทร 081 805 1040
	IC 2 นายแพทย์ ปรีทนต์ จุลเจิม นายแพทย์ชำนาญการพิเศษ (ด้านเวชกรรมป้องกัน) รักษาการในตำแหน่งนายแพทย์เชี่ยวชาญ (ด้านเวชกรรมป้องกัน) โทร 081 986 9184
	IC 3 นายแพทย์ ทินกร ชินชม นายแพทย์เชี่ยวชาญ (ด้านเวชกรรมป้องกัน) โทร 081 995 9253



ผลกระทบต่อกระบวนการทำงานหรือการให้บริการ

การวิเคราะห์ผลกระทบต่อกระบวนการทำงานหรือการให้บริการ (Business Impact Analysis) โดยใช้เกณฑ์ในการกำหนดระดับผลกระทบ ดังนี้

ระดับผลกระทบ	หลักเกณฑ์การพิจารณาระดับของผลกระทบ
สูง	<ul style="list-style-type: none"> ▪ มีอัตราการป่วยที่สูง มีความรุนแรง ถึงเสียชีวิต ▪ มีโอกาสแพร่กระจายต่อได้อย่างรวดเร็ว ▪ มีการจำกัดการเดินทางและการค้า ▪ ต้องใช้อุปกรณ์ทางการแพทย์เป็นจำนวนมากจนเกิดความขาดแคลน ▪ เป็นโรคติดต่ออันตราย ตาม พรบ.โรคติดต่อ พ.ศ. 2558 ▪ เกิดความเสียหายต่อหน่วยงานเป็นจำนวนเงินในระดับสูงมาก ▪ ส่งผลให้ขีดความสามารถในการดำเนินงาน หรือ การให้บริการลดลงมากกว่าร้อยละ 50 ▪ ส่งผลกระทบต่อชื่อเสียง ภาพลักษณ์ และความมั่นใจต่อองค์กรในระดับประเทศ
ปานกลาง	<ul style="list-style-type: none"> ▪ มีวัคซีนป้องกันโรค หรือมียารักษา ▪ สถานพยาบาลเพียงพอต่อการรองรับผู้ป่วย ▪ เกิดความเสียหายต่อหน่วยงานเป็นจำนวนเงินในระดับสูง ▪ ส่งผลให้ขีดความสามารถในการดำเนินงาน หรือ การให้บริการลดลง ร้อยละ 25-50 ▪ ส่งผลกระทบต่อชื่อเสียง ภาพลักษณ์ และความมั่นใจต่อองค์กรในระดับจังหวัด
ต่ำ	<ul style="list-style-type: none"> ▪ อาการของโรคไม่มีความรุนแรง ▪ เกิดความเสียหายต่อหน่วยงานเป็นจำนวนเงินในระดับปานกลาง ▪ ส่งผลให้ขีดความสามารถในการดำเนินงาน หรือ การให้บริการลดลงน้อยกว่าร้อยละ 25 ▪ ต้องมีการรักษาพยาบาล ▪ ส่งผลกระทบต่อชื่อเสียง ภาพลักษณ์ และความมั่นใจต่อองค์กรในระดับหน่วยงาน

หมายเหตุ : สามารถกำหนดระดับผลกระทบได้ตามความเหมาะสม เช่น สูง/ปานกลาง/ต่ำ หรือ สูงมาก/สูง/ปานกลาง/ต่ำ/ไม่เป็นสาระสำคัญ เป็นต้น

พบว่ากระบวนการทำงานที่หน่วยงานต้องให้ความสำคัญและกลับมาดำเนินงานหรือฟื้นคืนสภาพให้ได้ภายในระยะเวลาตามที่กำหนดปรากฏดังตารางที่ 2

ตารางที่ 2 ผลกระทบต่อกระบวนการทำงานหรือการให้บริการ (Business Impact Analysis)

กระบวนการหลัก	ระดับผลกระทบ/ ความเร่งด่วน (สูง/ปานกลาง/ต่ำ)	ระยะเวลาเป้าหมายในการฟื้นคืนสภาพ				
		1 เดือน	2 เดือน	3 เดือน	4 เดือน	5 เดือน
1. จัดระบบการคัดกรองและเฝ้าระวังผู้ป่วยที่สถานพยาบาล และชุมชน (Capture)	สูง					✓
2) จัดระบบการดูแลรักษาผู้ป่วยและป้องกันการติดเชื้อ (Case management and infection control)	สูง					✓
3) การติดตามผู้สัมผัสโรค (Contact tracing)	สูง					✓
4) การสื่อสารความเสี่ยง (Communication)	สูง					✓
5) การใช้มาตรการปลอดภัยสำหรับองค์กร (COVID Free Setting)	สูง					✓
6) การประสานงานและจัดการข้อมูล (Coordinating and Joint Information Center)	สูง					✓
7)ระบบงานปกติอื่นๆของหน่วยงาน	สูง	✓	✓	✓	✓	✓

หมายเหตุ : 1. ระยะเวลาเป้าหมายในการฟื้นคืนสภาพ หมายถึง ระยะเวลาภายหลังจากเกิดอุบัติการณ์ขึ้นที่ทำให้ผลิตภัณฑ์หรือบริการต้องกลับคืนสภาพเดิม กิจกรรมต้องกลับมาดำเนินการได้ และทรัพยากรต้องได้รับการฟื้นฟู (มอก. 22301-2556)

2. การกำหนดช่วงของระยะเวลาเป้าหมายในการฟื้นคืนสภาพ สามารถปรับเปลี่ยนได้ตามความเหมาะสม

สำหรับกระบวนการอื่น ๆ ที่ประเมินแล้ว อาจไม่ได้รับผลกระทบในระดับสูงถึงสูงมาก หรือมีความยืดหยุ่นสามารถชะลอการดำเนินงานและการให้บริการได้ โดยให้ผู้บริหารของฝ่ายงานประเมินความจำเป็นและเหมาะสม ทั้งนี้หากมีความจำเป็นให้ปฏิบัติตามแนวทางการบริหารความต่อเนื่องเช่นเดียวกับกระบวนการหลัก

การวิเคราะห์เพื่อกำหนดความต้องการทรัพยากรที่สำคัญ

- 1) ด้านสถานที่ปฏิบัติงานสำรอง (Working Space Requirement) ดังตารางที่ 3
ตารางที่ 3 การระบุพื้นที่การปฏิบัติงานสำรอง

ทรัพยากร	สถานที่/ที่มา	1 เดือน	2 เดือน	3 เดือน	4 เดือน	5 เดือน
พื้นที่สำหรับสถานที่ปฏิบัติงานสำรอง	ปรับห้องประชุมเป็นสถานที่ปฏิบัติงานเพิ่มเติมจากสถานที่เดิม 2 แห่ง	2 แห่ง	2 แห่ง	2 แห่ง	2 แห่ง	ยุติ
ปฏิบัติงานที่บ้าน		ไม่มี	ไม่มี	ไม่มี	ไม่มี	ไม่มี
รวม		ยุติ	ยุติ	ยุติ	ยุติ	ยุติ

- 2) ความต้องการด้านวัสดุอุปกรณ์ (Equipment & Supplies Requirement) ดังตารางที่ 4
ตารางที่ 4 การระบุจำนวนวัสดุอุปกรณ์

ทรัพยากร	ที่มา	1 สัปดาห์	2 สัปดาห์	1 เดือน	2 เดือน	3 เดือน
-VTM ชุด	คลัง คร./กสธ.	20	50	100	100	100
-Mask N95 ชิ้น	คลัง คร./กสธ.	50	100	300	400	500
-Mask surgical กล่อง	คลัง คร./กสธ.	25	30	50	80	200
-Mask ผ้า ชิ้น	งบ TO BE NUMBER ONE	-	-	200	-	-
-ชุดป้องกันร่างกาย (PPE/COVER ALL) ชุด	คลัง คร./กสธ.	10	20	50	80	200
-ถุงมือ กล่อง	คลัง คร./กสธ.	3	10	10	10	20
-แอลกอฮอล์ล้างมือ ลิตร	คลัง บริหาร/รพศ. ขอสนับสนุนจากหน่วยงานอื่นๆ	40	40	40	-	400
-เสื้อกาวน์กันน้ำ ตัว	คลัง คร./กสธ.	30	50	50	100	100
-Face shields อัน	จัดทำเอง (เงินบำรุง)	-	200	400	700	600

3) ความต้องการด้านเทคโนโลยีสารสนเทศและข้อมูล (IT & Information Requirement)

ตารางที่ 5 การระบุความต้องการด้านเทคโนโลยี

ทรัพยากร	แหล่งข้อมูล/ที่มา	1 สัปดาห์	1 เดือน	2 เดือน	3 เดือน	4 เดือน
1.ระบบประชุมทางไกล (ZOOM conference)	งาน IT/เงินบำรุง	✓	✓	✓	✓	✓
2.ระบบสารสนเทศ PUI (MIS PUI systems)	งาน IT/ไม่มี งบประมาณ	✓	✓	✓	✓	✓
3.ระบบ face scan ลงเวลาปฏิบัติงานเจ้าหน้าที่	กลุ่มงานบริหาร ฯ/เงินบำรุง	✓	✓	✓	✓	✓
4.ศูนย์ข้อมูลโรคติดเชื้อไวรัสโคโร นา2019 เพื่อเผยแพร่ความรู้ หน่วยงานที่เกี่ยวข้อง	กลุ่มงานควบคุม โรค/อุปกรณ์เดิม	✓	✓	✓	✓	✓

4) ความต้องการด้านบุคลากรสำหรับความต่อเนื่องเพื่อปฏิบัติงาน (Personnel Requirement)

ตารางที่ 6 การระบุจำนวนบุคลากรหลักที่จำเป็น

ทรัพยากร	1 สัปดาห์	1 เดือน	2 เดือน	3 เดือน	4 เดือน
จำนวนบุคลากรปฏิบัติงานที่ สำนักงาน /สถานที่ปฏิบัติงานสำรอง	140/2	140/2	140/2	140/2	140/2
จำนวนบุคลากรที่จำเป็นต้องปฏิบัติงานที่บ้าน	ไม่มี	ไม่มี	ไม่มี	ไม่มี	ไม่มี
รวม	140/2	140/2	140/2	140/2	140/2

5) ความต้องการด้านผู้ให้บริการที่สำคัญ (Service Requirement)

ตารางที่ 7 การระบุผู้ให้บริการที่ต้องติดต่อหรือขอรับบริการ

ผู้ให้บริการ	1 สัปดาห์	1 เดือน	2 เดือน	3 เดือน	4 เดือน
เจ้าหน้าที่ผู้ให้บริการระบบปกติ	45	45	45	45	45
เจ้าหน้าที่ผู้ให้บริการโรคติดเชื้อโคโรนาไวรัส 2019	95	95	95	95	95
รวม	140	140	140	140	140

กลยุทธ์ความต่อเนื่อง (Business Continuity Strategy)

กลยุทธ์ความต่อเนื่อง เป็นแนวทางในการจัดทาและบริหารจัดการทรัพยากรให้มีความพร้อมเมื่อเกิดสภาวะวิกฤต ซึ่งพิจารณาทรัพยากรใน 5 ด้าน ดังตารางที่ 8

ตารางที่ 8 กลยุทธ์ความต่อเนื่อง (Business Continuity Strategy)

ทรัพยากร		กลยุทธ์ความต่อเนื่อง
	อาคาร/ สถานที่ ปฏิบัติงาน สำรอง	<ol style="list-style-type: none"> 1.จัดสถานที่ สำรองการปฏิบัติงานเพื่อลดความเสี่ยงการติดเชื้อ 2 ห้อง 2.จัดสถานที่ปฏิบัติงานหลักของหน่วยงาน เช่น จุดสถานที่คัดกรองเจ้าหน้าที่ และผู้มาติดต่อรับบริการ กำหนดช่องทางเข้า-ออก เป็นต้น
	วัสดุอุปกรณ์ที่ สำคัญ / การ จัดหาจัดส่ง วัสดุอุปกรณ์ที่ สำคัญ	<ol style="list-style-type: none"> 1.สนับสนุนการจัดหาวัสดุทั่วไป (Supply) วัสดุครุภัณฑ์ทั่วไปที่จำเป็นในการสนับสนุนการดำเนินงานป้องกันโรคอย่างเพียงพอพร้อมใช้ 2.สนับสนุนการจัดหาวัสดุทางการแพทย์ (Supply) ในส่วนเวชภัณฑ์มิใช่ยา และวัสดุป้องกันร่างกายส่วนบุคคลแก่บุคลากรทั้งในกลุ่มลงปฏิบัติงานในพื้นที่ และปฏิบัติงานปกติอย่างเพียงพอพร้อมใช้
	เทคโนโลยี สารสนเทศ และ ข้อมูลที่สำคัญ	<ol style="list-style-type: none"> 1.พัฒนาระบบประชุมทางไกล(ZOOM conference) 100 users เพื่อสนับสนุนการถ่ายทอดนโยบายและพัฒนาระบบงานเพื่อลดการติดเชื้อ 2.พัฒนาระบบสารสนเทศPUI (MIS PUI systems) สนับสนุนการดำเนินงานในเครือข่ายสาธารณสุข 3.มีระบบ face scan ลงเวลาปฏิบัติงานเจ้าหน้าที่ลดภาระงานและลดการติดเชื้อ 4.สนับสนุนการจัดทำศูนย์ข้อมูลโรคติดเชื้อไวรัสโคโรนา2019 เพื่อเผยแพร่ความรู้หน่วยงานที่เกี่ยวข้อง
	บุคลากรหลัก	<ol style="list-style-type: none"> 1.ปรับและจัดทำคำสั่งแต่งตั้งบุคลากรหลักเพื่อศูนย์ปฏิบัติการตอบโต้ภาวะฉุกเฉินทางด้านการแพทย์และสาธารณสุข (EOC) จังหวัดนครปฐม ปี 2565 กรณีโรคติดเชื้อไวรัสโคโรนา 2019 2.พัฒนาศักยภาพและฟื้นฟูศักยภาพเจ้าหน้าที่ที่เกี่ยวข้องด้านศูนย์ปฏิบัติการตอบโต้ภาวะฉุกเฉินทางด้านการแพทย์และสาธารณสุข (EOC) ทั้งในหลักสูตรการอบรมปกติและการเรียนรู้ระบบออนไลน์ 3.จัดทำแผนสำรองอัตรากำลังเจ้าหน้าที่เพื่อปฏิบัติงานทดแทนบุคลากรหลัก (Surge capacity Plan) ในระดับร้อยละ10, 20 และ 100
	ลูกค้า/ผู้ ให้บริการที่ สำคัญ/ผู้มี ส่วนได้ส่วน เสีย	<ol style="list-style-type: none"> 1.พัฒนาระบบคัดกรองในหน่วยงานเพื่อแยกกลุ่มป่วยจากกลุ่มปกติเพื่อลดการติดเชื้อทั้งในส่วนเจ้าหน้าที่และผู้รับบริการ 2.ดำเนินการแยกกักกันบุคลากรเมื่อกลับมาจากพื้นที่เสี่ยงการติดเชื้อ 3.สร้างเสริมการภูมิคุ้มกันโรค (Vaccine) และการตรวจสุขภาพประจำปีแก่เจ้าหน้าที่กลุ่มเสี่ยง

ขั้นตอนการบริหารความต่อเนื่องและกอบกู้กระบวนการ

การตอบสนองต่อเหตุการณ์ทันที (ตามระยะดำเนินการ)

การปฏิบัติการใดๆ ให้บุคลากรของทุกกลุ่ม คำนึงถึงความปลอดภัยในชีวิตของตนเองและบุคลากรอื่น และปฏิบัติตามแนวทาง แผนเผชิญเหตุ และขั้นตอนการปฏิบัติงานที่กำหนดอย่างเคร่งครัด

ขั้นตอนและกิจกรรม	บทบาท ความ รับผิดชอบ	ระยะดำเนินการ			ดำเนินการ แล้วเสร็จ
		สั้น	กลาง	ยาว	
1. จัดระบบการคัดกรองและเฝ้าระวังผู้ป่วยที่สถานพยาบาลและชุมชน (Capture) 1) คัดกรองและเฝ้าระวังเชิงรุกในชุมชนที่เป็นกลุ่มเสี่ยงต่อการรับเชื้อได้แก่ ชาวต่างชาติ นักท่องเที่ยวทั้งชาวไทยและต่างชาติ กิจกรรมที่มาการรวมกลุ่ม 2) คัดกรองที่รพ./จัด One stop service ARI clinic 3) เฝ้าระวังและสอบสวนเหตุการณ์ระบาดของอาการคล้ายไข้หวัดใหญ่ 4) เฝ้าระวังการอาการป่วยในบุคลากรและเจ้าหน้าที่ที่เกี่ยวข้อง 5) ตรวจสอบประวัติการได้รับวัคซีนตามที่กระทรวงสาธารณสุขกำหนด	ทีม ตระหนักรู้ ทีม สอบสวน ทีม ปฏิบัติการ	 ✓ ✓ ✓ ✓ ✓	 ✓ ✓ ✓ ✓ ✓	 ✓ ✓ ✓ ✓ ✓	<input type="checkbox"/> ✓ <input type="checkbox"/> ✓ <input type="checkbox"/> ✓ <input type="checkbox"/> ✓ <input type="checkbox"/> ✓ <input type="checkbox"/>
2) จัดระบบการดูแลรักษาผู้ป่วยและป้องกันการติดเชื้อ (Case management & infection control) 2.1.) จัดบริการการดูแลรักษาผู้ป่วย 1) เตรียมพื้นที่รองรับผู้ป่วยใน รพ. ได้แก่ จุดคัดกรองที่ รพ./ห้องแยกโรค/ Cohort ward, แยกICU 2) ซ้อม flow การคัดกรอง ดูแลผู้ป่วยใน one stop service ARI clinic และการส่งต่อผู้ป่วย 3) เตรียมพื้นที่สำรองใน รพ.ทุกแห่งเพื่อรองรับผู้ป่วยโรคติดเชื้อไวรัสโคโรนา 2019 กรณี รพ สนาม 4) เตรียมห้องปฏิบัติการวินิจฉัยยืนยันเชื้อ SAR CO-V2 1 แห่ง 5) สนับสนุนจัดหาเวชภัณฑ์ในการดูแลผู้ป่วยให้เพียงพอ เช่น ห้องแยกโรคความดันลบ เครื่องช่วยหายใจ ยาต้านไวรัส และบริหาร จัดการเวชภัณฑ์ระหว่างหน่วยงานเพื่อให้มีการกระจายอย่างเหมาะสม	ทีม ปฏิบัติการ	 ✓ - ✓ - - ✓	 ✓ ✓ ✓ - ✓ ✓	 ✓ ✓ ✓ - ✓ ✓	<input checked="" type="checkbox"/> ✓ <input type="checkbox"/> ✓ <input type="checkbox"/> ✓ <input type="checkbox"/> ✓ <input type="checkbox"/> ✓ <input type="checkbox"/> ✓ <input type="checkbox"/>

การตอบสนองต่อเหตุการณ์ทันที (ตามระยะดำเนินการ)

การปฏิบัติการใดๆ ให้บุคลากรของทุกกลุ่ม คำนึงถึงความปลอดภัยในชีวิตของตนเองและบุคลากรอื่น และปฏิบัติตามแนวทาง แผนเผชิญเหตุ และขั้นตอนการปฏิบัติงานที่กำหนดอย่างเคร่งครัด

ขั้นตอนและกิจกรรม	บทบาท ความ รับผิดชอบ	ระยะดำเนินการ			ดำเนินการ แล้วเสร็จ
		สั้น	กลาง	ยาว	
2.2)การป้องกันการแพร่กระจายเชื้อ 1)จัดระบบป้องกันการแพร่กระจายเชื้อในสถานพยาบาล 2)จัดหาอุปกรณ์ป้องกันการติดเชื้อ ให้เพียงพอในการให้บริการ		✓	✓	✓	✓ <input type="checkbox"/>
		✓	✓	✓	✓ <input type="checkbox"/>
3) การติดตามผู้สัมผัสโรค (Contact tracing) การติดตามผู้สัมผัสโรคและควบคุมการระบาดในชุมชน (Contact tracing & containment) หยุด-เลี้ยว-เลื่อน-ปิด 1) ติดตามผู้สัมผัสเสี่ยงสูงของผู้ป่วยยืนยันทุกรายเพื่อคัดกรองอาการและ ตรวจหาการติดเชื้อ และกักตัวอย่างน้อย 14 วัน เพื่อดูอาการ 2) ค้นหาผู้ป่วยเพิ่มเติมในพื้นที่ที่พบการระบาดเป็นกลุ่มก้อน และพิจารณา จัดโซนนิ่งเพื่อแยกโรคในพื้นที่ที่จัดไว้ หรือ home quarantine , Community Quarantine 3) ส่งเสริมมาตรการHome isolation และ Community Isolation เพื่อลดความแออัดของ รพ. 4) ส่งเสริมการป้องกันโรคในระดับสาธารณะ (Socialdistancing)เพื่อลดความเสี่ยงต่อการแพร่โรค 5) การปิดสถานที่ที่เกิดการระบาดและควบคุมการระบาดในสถานที่ที่มี คนจำนวนมาก เช่น โรงเรียน เรือยนต์ 6) การพิจารณาประกาศพื้นที่ประสบภัยพิบัติเพื่อควบคุมการระบาดใน ชุมชน	ทีม สอบสวน โรค		✓	✓	<input type="checkbox"/>
		-	✓	✓	✓ <input type="checkbox"/>
		-		✓	✓ <input type="checkbox"/>
		-	✓	✓	✓ <input type="checkbox"/>
		✓	✓	✓	✓ <input type="checkbox"/>
		-	✓	✓	✓ <input type="checkbox"/>
		-			✓ <input type="checkbox"/>
4) การสื่อสารความเสี่ยง (Communication) [SEP] 1) การจัดทำและเผยแพร่สถานการณ์การระบาดในต่างประเทศและใน ประเทศไทย ตามช่องทางการสื่อสารต่างๆ เพื่อให้ประชาชนรับทราบ ความเสี่ยงและลดความตระหนัก 2) การสื่อสารสถานการณ์และมาตรการในพื้นที่ที่เกิดการระบาด	ทีมสื่อสาร ความเสี่ยง	✓			<input type="checkbox"/> ✓ <input type="checkbox"/>
		✓			✓ <input type="checkbox"/>

การตอบสนองต่อเหตุการณ์ทันที (ตามระยะดำเนินการ)

การปฏิบัติการใดๆ ให้บุคลากรของทุกกลุ่ม คำนึงถึงความปลอดภัยในชีวิตของตนเองและบุคลากรอื่น และปฏิบัติตามแนวทาง แผนเผชิญเหตุ และขั้นตอนการปฏิบัติงานที่กำหนดอย่างเคร่งครัด

ขั้นตอนและกิจกรรม	บทบาท ความ รับผิดชอบ	ระยะดำเนินการ			ดำเนินการ แล้วเสร็จ
		สั้น	กลาง	ยาว	
3) การรณรงค์เพื่อลดการแพร่กระจายเชื้อ 4) การรณรงค์การให้ประชาชนได้รับวัคซีนป้องกันโรคโควิด 19 ตามที่กระทรวงสาธารณสุขกำหนด		✓			✓ <input type="checkbox"/> ✓ <input type="checkbox"/>
5) การใช้มาตรการทางสังคมและกฎหมาย (Community intervention and Law enforcement) 1) การชี้แจงมาตรการทางกฎหมายที่จำเป็นต้องใช้เพื่อ ควบคุมการระบาด 2) รณรงค์ หรือ บังคับใช้หน้ากากอนามัย 100% ในพื้นที่ ระบาด และใน กิจกรรมชุมนุม 3) อปท.บังคับใช้เทศบัญญัติหรือข้อบัญญัติท้องถิ่นตามความ จำเป็น	ทีมสื่อสาร ความเสี่ยง	-	✓	✓	<input type="checkbox"/> ✓ <input type="checkbox"/> ✓ <input type="checkbox"/> ✓ <input type="checkbox"/>
6) การประสานงานและจัดการข้อมูล (Coordinating and Joint Information Center) 1) จัดตั้งศูนย์ประสานงานและติดตามข้อมูลระหว่าง หน่วยงานต่างๆ 2) ประสานข้อมูลกับหน่วยงานภายในจังหวัด และ หน่วยงานอื่นๆ เพื่อ ติดตามสถานการณ์ ข้อสั่งการ และ วิเคราะห์ความเสี่ยง 3) รายงานการประเมินสถานการณ์ ผลการดำเนินงาน ของทีมปฏิบัติการ และทีมสนับสนุน วิเคราะห์ปัญหา อุปสรรค และให้ข้อเสนอแนะแก่ คณะกรรมการโรคติดต่อ ระดับจังหวัดเพื่อการตัดสินใจ ทุกเดือน	ทีม เทคโนโลยี สื่อสาร	-	✓	✓	<input type="checkbox"/> ✓ <input type="checkbox"/> ✓ <input type="checkbox"/> ✓ <input type="checkbox"/>

หมายเหตุ ระยะสั้น = ตั้งแต่ 1 วัน-30 วัน

ระยะปานกลาง = ตั้งแต่ 1 เดือน – 3 เดือน

ระยะยาว = ตั้งแต่ 3 เดือนขึ้นไป