

คำอธิบาย

แบบฟอร์มแผนปฏิบัติการรองรับโรคหรือภัยสุขภาพที่จำเพาะ (Hazard Specific Plan : HSP)

แบบฟอร์มแผนปฏิบัติการรองรับโรคหรือภัยสุขภาพที่จำเพาะ (Hazard Specific Plan : HSP) คือแบบฟอร์มที่เป็นกรอบสำหรับการจัดทำแผนปฏิบัติการรองรับโรคหรือภัยสุขภาพที่จำเพาะ ซึ่งในที่นี้คือ “แผนปฏิบัติการด้านการแพทย์และสาธารณสุข รองรับกรณีการอพยพขนาดใหญ่ของผู้หนีภัยความไม่สงบชาวเมียนมา”

วัตถุประสงค์

1. เพื่อเป็นกรอบแนวทางในการบัญชาการเหตุการณ์ การปฏิบัติการกิจที่สำคัญ ที่ครอบคลุมระยะก่อน ระหว่าง และหลังของการปฏิบัติการของหน่วยงาน สำหรับรองรับกรณีการอพยพขนาดใหญ่ของผู้หนีภัยความไม่สงบชาวเมียนมา
2. เพื่อเตรียมความพร้อมด้านทรัพยากรสำคัญที่จำเป็นสูงสุด (Maximum) ของหน่วยงาน สำหรับรองรับกรณีการอพยพขนาดใหญ่ของผู้หนีภัยความไม่สงบชาวเมียนมา
3. เพื่อให้มีแผนปฏิบัติการด้านการแพทย์และสาธารณสุข รองรับกรณีการอพยพขนาดใหญ่ของผู้หนีภัยความไม่สงบชาวเมียนมา ระดับ 1 - 4
 - ระดับ 1 คือ ระดับอำเภอ
 - ระดับ 2 คือ ระดับจังหวัด
 - ระดับ 3 คือ ระดับเขตสุขภาพ
 - ระดับ 4 คือ ระดับกระทรวง

แผนปฏิบัติการรองรับโรคหรือภัยสุขภาพที่จำเพาะ
(Hazard Specific Plan : HSP)

ระดับที่....2.....	แผนปฏิบัติการด้านการแพทย์และสาธารณสุข
จังหวัดราชบุรี	รองรับกรณีการอพยพขนาดใหญ่ของผู้หนีภัยความไม่สงบชายแดนมา

หัวข้อ	หน้า
๑. ความเป็นมาและความสำคัญและการประเมินความเสี่ยงเฉพาะโรคและภัยสุขภาพ	
๒. พื้นที่เสี่ยง (แผนที่)	
๓. วัตถุประสงค์	
๔. ขอบเขตของแผน	
๕. ความรับผิดชอบ (ตามโครงสร้างบัญชาการเหตุการณ์) - หน่วยงานหลัก - หน่วยงานสนับสนุน	
๖. ข้อเสนอแนะ	
๗. ยุทธศาสตร์สำคัญสำหรับการเผชิญเหตุ	
๘. กรอบการปฏิบัติงาน - โครงสร้าง/ผังบัญชาการเหตุการณ์ในภาวะฉุกเฉิน - ภารกิจของหน่วยงาน <ul style="list-style-type: none"> ▪ ภารกิจที่สำคัญ ระยะก่อนเกิดภัย ▪ ภารกิจที่สำคัญ ระหว่างเกิดภัย ▪ ภารกิจที่สำคัญ หลังเกิดภัย - แผนผังการรายงานข้อมูล	
๙. ทรัพยากรในการปฏิบัติงานที่สำคัญ	
๑๐. การติดต่อสื่อสาร - ผู้เชี่ยวชาญ / ที่ปรึกษา - หน่วยงานอื่นที่เกี่ยวข้องกับโรคและภัยสุขภาพ	
๑๑. กฎหมาย ระเบียบ แผน ระเบียบและประกาศที่เกี่ยวข้อง	
๑๒. คณะผู้จัดทำ	
๑๓. วันเดือนปีที่จัดทำ	
๑๔. ภาคผนวก (ถ้ามี)	

รหัสเอกสาร HSP-๐๐๑	แก้ไขครั้งที่ ๐๑	วันเดือนปีที่บังคับใช้	อนุมัติโดย แพทย์หญิง ปาจรีย์ อารีรัมย์ นายแพทย์สาธารณสุขจังหวัดราชบุรี
-----------------------	---------------------	---------------------------------	--

*** จังหวัดสามารถปรับได้ตามความเหมาะสมและบริบทของพื้นที่ (Version ๘ เมษายน ๒๕๖๖) ***

แผนปฏิบัติการรองรับกรณีการอพยพขนาดใหญ่ของผู้หนีภัยความไม่สงบชาวเมียนมา จังหวัดราชบุรี

.....

๑. ความเป็นมาและความสำคัญและการประเมินความเสี่ยงเฉพาะโรคและภัยสุขภาพ

ระดับประเทศ บันทึกความเข้าใจว่าด้วยความร่วมมือด้านสาธารณสุข ระหว่างรัฐบาลแห่งราชอาณาจักรไทยและรัฐบาลแห่งสาธารณรัฐแห่งสหภาพเมียนมา ลงนามวันที่ ๒๐ กันยายน ๒๕๕๖ ณ เมืองมัณฑะเลย์ ประเทศเมียนมา

ระดับพื้นที่ - ความร่วมมือการดำเนินงานด้านสาธารณสุขชายแดน (MOD) ระหว่างจังหวัดเชียงรายกับรัฐฉาน ณ วันที่ ๒๐ ธันวาคม ๒๕๖๒ เพื่อสร้างความเข้มแข็งด้านสาธารณสุขและพัฒนาตามแผนปฏิบัติการประจำปี พ.ศ.๒๕๖๓-๒๕๖๕ (Action plan) ได้แก่ ด้านการป้องกันและเฝ้าระวังโรค ด้านช่องทางเข้า-ออก ระหว่างประเทศ การสร้างความเข้มแข็งด้านการป้องกันและควบคุมโรคติดต่ออุบัติใหม่ และด้านการพัฒนาระบบบริการสุขภาพสำหรับแรงงานต่างด้าวและประชาชนตามแนวชายแดน

- ความร่วมมือการดำเนินงานด้านสาธารณสุขชายแดน (MOD) ระหว่างจังหวัดตากกับเมียวดี มีบันทึกการประชุม ณ วันที่ ๑๗ พฤศจิกายน ๒๕๕๖ มีข้อตกลงในการทำงานร่วมกัน ได้แก่ ความร่วมมือในการจัดระบบสุขภาพ การมีหน่วยงานหลักในการประสานงานระหว่างกัน การพัฒนาระบบการส่งต่อผู้ป่วยและการบริการสุขภาพ และการสร้างความเข้มแข็งด้านการเฝ้าระวัง ป้องกัน ควบคุมโรค ได้แก่ การมีทีมสอบสวนโรคชายแดนระหว่างประเทศร่วมกัน การพัฒนาศักยภาพบุคลากร โดยเฉพาะบุคลากรที่ดำเนินงานเกี่ยวข้องกับ การสอบสวนโรคและด่าน และการสนับสนุนในการพัฒนานักกระบาดวิทยาภาคสนามและการสนับสนุนบุคลากร หากเกิดโรคระบาด

- ความร่วมมือการดำเนินงานด้านสาธารณสุขชายแดน (MOD) ระหว่างจังหวัดประจวบคีรีขันธ์กับมะริด ณ วันที่ ๒๖ กรกฎาคม ๒๕๕๙ มีข้อตกลงในการทำงานร่วมกัน ได้แก่ ความร่วมมือในการเฝ้าระวัง ป้องกันและควบคุมโรคติดต่อและเปลี่ยนข้อมูล การมีระบบส่งต่อผู้ป่วย การพัฒนาศักยภาพบุคลากรร่วมกัน สุขภาพแม่และเด็ก ระบบสุขภาพปฐมภูมิ การควบคุมผลิตภัณฑ์สุขภาพและการจัดการโรคติดต่อจากสัตว์สู่คนในพื้นที่ชายแดน

จังหวัดราชบุรี มีพื้นที่แนวชายแดนติดต่อกับสาธารณรัฐแห่งสหภาพเมียนมา โดยมีช่องทางธรรมชาติ ๑๓ แห่ง ของอำเภอสวนผึ้ง มีศูนย์อพยพบ้านถ้ำหิน ๑ แห่ง โรคติดต่อที่เป็นปัญหาสำคัญในพื้นที่ ได้แก่ โรคมาลาเรีย และโรคไข้เลือดออก

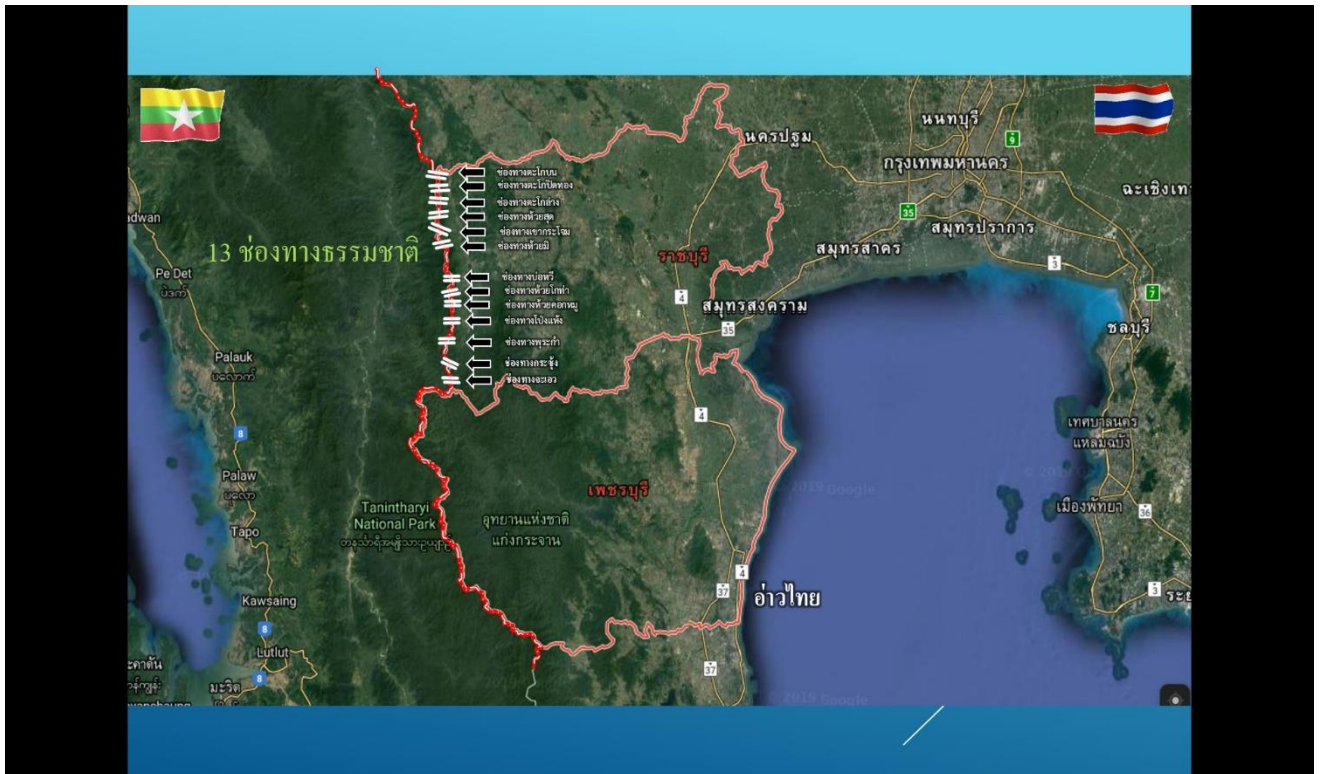
สถานการณ์โรคมาลาเรีย จังหวัดราชบุรี ปี พ.ศ.๒๕๖๖ มีรายงานผู้ป่วยสะสมจำนวน ๖๘๑ ราย เพิ่มขึ้นร้อยละ ๙๑ เทียบกับปี พ.ศ.๒๕๖๕ ประเภทการติดเชื้อจากต่างประเทศ ๑๓๙ ราย จากจังหวัดอื่น ๑๒ ราย จากอำเภออื่น ๑๔ ราย จากตำบลอื่น ๒๙ ราย จากหมู่บ้านอื่น ๒๓ ราย และติดเชื้อในกลุ่มบ้าน ๔๖๗ ราย พื้นที่ที่พบผู้ป่วยสูงสุด คือ อำเภอสวนผึ้ง ส่วนในปี พ.ศ.๒๕๖๗ ตั้งแต่วันที่ ๑ มกราคม - ๑๗ กุมภาพันธ์ ๒๕๖๗ พบผู้ป่วยสะสมจำนวน ๓๕ ราย เพิ่มขึ้นร้อยละ ๑๕๐ เทียบกับปี พ.ศ.๒๕๖๖ ในเวลาเดียวกัน พื้นที่ที่พบผู้ป่วยสูงสุด คือ อำเภอสวนผึ้ง ประเภทการติดเชื้อจากต่างประเทศ ๑๙ ราย ซึ่งอำเภอสวนผึ้ง เป็นพื้นที่ A มียุง

*** จังหวัดสามารถปรับได้ตามความเหมาะสมและบริบทของพื้นที่ (Version ๘ เมษายน ๒๕๖๖) ***

พาหะที่สามารถแพร่กระจายเชื้อได้เป็นวงกว้าง ดังนั้น การเตรียมความพร้อมสำหรับโรคมาลาเรีย มีความจำเป็นอย่างยิ่ง

จากกรณีการอพยพขนาดใหญ่ของผู้หนีภัยความไม่สงบชาวเมียนมา อาจมีการเคลื่อนย้ายประชากรเข้ามาทางช่องทางธรรมชาติ ซึ่งอาจเป็นปัจจัยสำคัญในการระบาดของโรคมาลาเรีย ที่เป็นการนำเชื้อจากต่างประเทศ และนำมาสู่การระบาดเป็นวงกว้างในประเทศไทย จึงมีความจำเป็นอย่างยิ่งที่ต้องมีการเตรียมความพร้อมด้านเฝ้าระวัง สืบสวน ควบคุมโรคมาลาเรีย ในพื้นที่ชายแดน

๒. พื้นที่เสี่ยง (แผนที่) ๑๓ ช่องทางธรรมชาติ อำเภอสวนผึ้ง จังหวัดราชบุรี



๓. วัตถุประสงค์

๑) เพื่อเป็นกรอบแนวปฏิบัติและกำหนดภารกิจให้หน่วยงานหลักและหน่วยสนับสนุนใช้ในการปฏิบัติการเพื่อรองรับการอพยพขนาดใหญ่ของผู้หนีภัยความไม่สงบชาวเมียนมา ทั้งระยะก่อนเกิดภัย ระหว่างเกิดภัย และหลังเกิดภัย

๒) เพื่อเป็นแนวทางในการประสานการปฏิบัติงานร่วมกันระหว่างหน่วยงานหลัก และหน่วยงานสนับสนุนเพื่อรองรับการอพยพขนาดใหญ่ของผู้หนีภัยความไม่สงบชาวเมียนมา ผ่านการขับเคลื่อนศูนย์ปฏิบัติการฉุกเฉินด้านการแพทย์และสาธารณสุข (Public Health Emergency Operation Center: PHEOC) ของจังหวัดราชบุรี

๓) เพื่อควบคุมการระบาดให้รวดเร็วที่สุด และเตรียมความพร้อมป้องกันไม่ให้เกิดปัญหาในพื้นที่ ลดความสูญเสีย ชีวิต/ทรัพยากรด้านสาธารณสุข ในกรณีที่เกิดมีการระบาดของโรคติดต่ออุบัติใหม่ โรคติดต่อต่อนำโดยยูงลาย

๔) เพื่อการเชื่อมโยงกับหน่วยงานระดับอำเภอ ระดับจังหวัด และระดับเขต ระดับส่วนกลาง องค์กรเอกชน โดยประสานความร่วมมือ การขอรับการสนับสนุน และเพื่อการช่วยเหลือหน่วยงานในสังกัด และเครือข่าย

*** จังหวัดสามารถปรับได้ตามความเหมาะสมและบริบทของพื้นที่ (Version ๘ เมษายน ๒๕๖๖) ***

๔. ขอบเขตของแผน

แผนปฏิบัติการรองรับการอพยพขนาดใหญ่ของผู้หนีภัยความไม่สงบชาวเมียนมา จังหวัดราชบุรี ใช้เพื่อเป็นกรอบแนวปฏิบัติในภาวะปกติ สาธารณภัยระดับที่ ๑ และ สาธารณภัยระดับที่ ๒ ครอบคลุม

๔.๑ เป็นแผนตอบโต้ภาวะฉุกเฉินทางสาธารณสุข สำหรับเจ้าหน้าที่บุคลากรสำนักงานสาธารณสุข จังหวัดราชบุรี และเครือข่าย เพื่อรองรับการอพยพขนาดใหญ่ของผู้หนีภัยความไม่สงบชาวเมียนมา

๔.๒ ใช้ในกรณีที่มีประกาศภาวะฉุกเฉินทางสาธารณสุข ของจังหวัดราชบุรี สำหรับการป้องกันควบคุมโรคและภัยสุขภาพจากกรณีการระบาดของโรคติดต่ออุบัติใหม่ โรคติดต่ออันตราย โดยยุงลาย จากการอพยพขนาดใหญ่ของผู้หนีภัยความไม่สงบชาวเมียนมา

๕. ความรับผิดชอบ (ตามโครงสร้างบัญชาการเหตุการณ์)

หน่วยงานหลัก

๑. การกิจด้านข้อมูลและยุทธศาสตร์ (Information and Strategy Section)
๒. การกิจด้านปฏิบัติการ (Operation Section)

หน่วยงานสนับสนุน

๑. การกิจด้านการสนับสนุน (Support Section)

๖. ข้อสันนิษฐาน

๖.๑ สำนักงานสาธารณสุขจังหวัดราชบุรี ร่วมกับหน่วยควบคุมโรคติดต่ออำเภอโดยแมลง มาลาเรีย คลินิกชุมชน สามารถคัดกรองโรคมมาลาเรีย ค้นหาผู้ป่วยเชิงรุก และให้การรักษาในผู้ป่วยที่ไม่มีภาวะแทรกซ้อนได้

๖.๒ กรณีมีผู้บาดเจ็บจากการสู้รบ โรงพยาบาลสวนผึ้งสามารถดูแลรักษาและประสานการส่งต่อได้

๗. ยุทธศาสตร์สำคัญสำหรับการเผชิญเหตุของโรคและภัยสุขภาพ

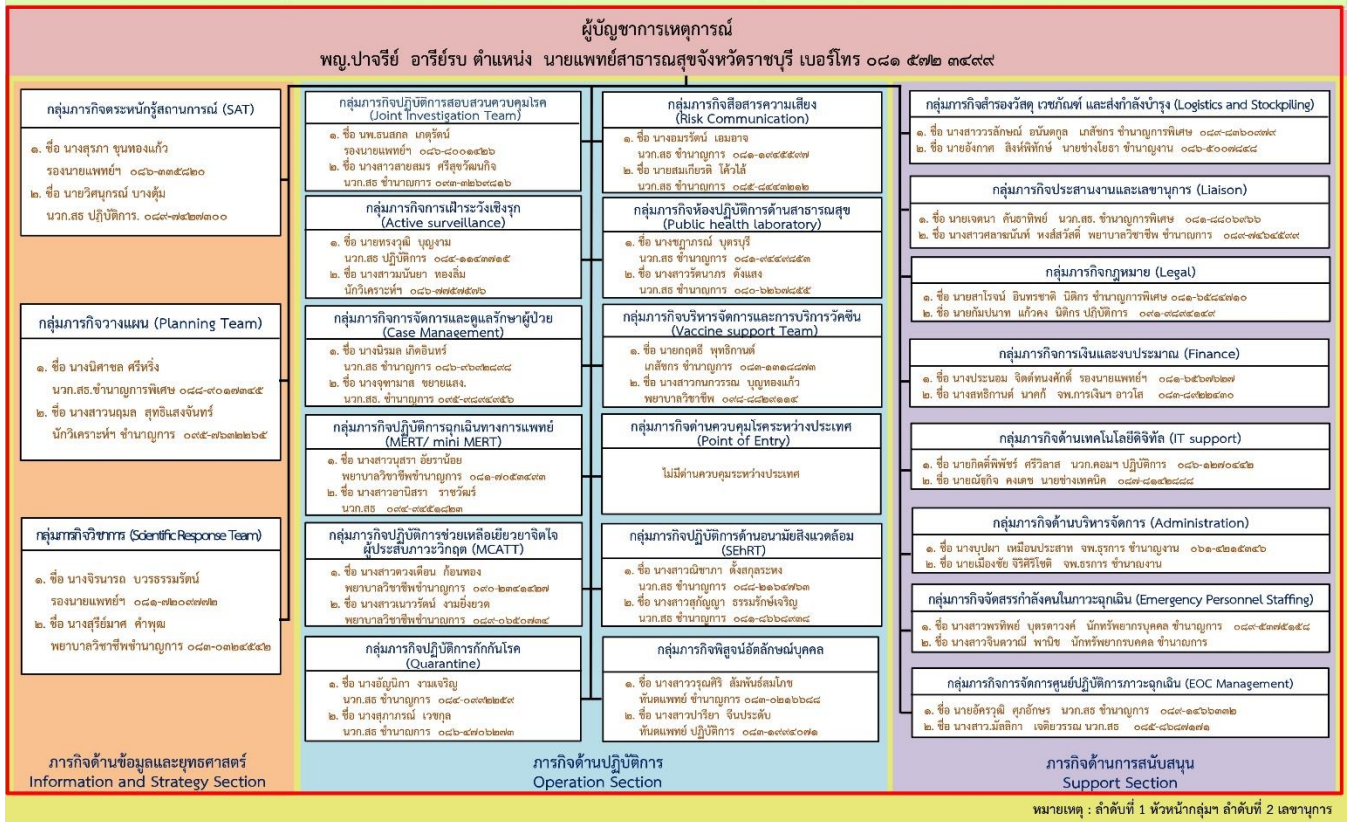
- กำหนดยุทธศาสตร์และเป้าหมายสำหรับการใช้เผชิญเหตุของโรคและภัยสุขภาพ

๘. กรอบการปฏิบัติงาน โครงสร้าง/ผังบัญชาการกรณีเหตุการณ์ในภาวะฉุกเฉิน จังหวัดราชบุรี



ผังบัญชาการเหตุการณ์ ศูนย์ปฏิบัติการฉุกเฉินด้านการแพทย์และสาธารณสุข (Public Health Emergency Operation Center : PHEOC) ของสำนักงานสาธารณสุขจังหวัดราชบุรี

ผู้บริหารองค์กร พญ.ปจวรี อารีรัตน์ ตำแหน่ง นายแพทย์สาธารณสุขจังหวัดราชบุรี เบอร์โทร ๐๘๑ ๕๗๒ ๓๔๙๙



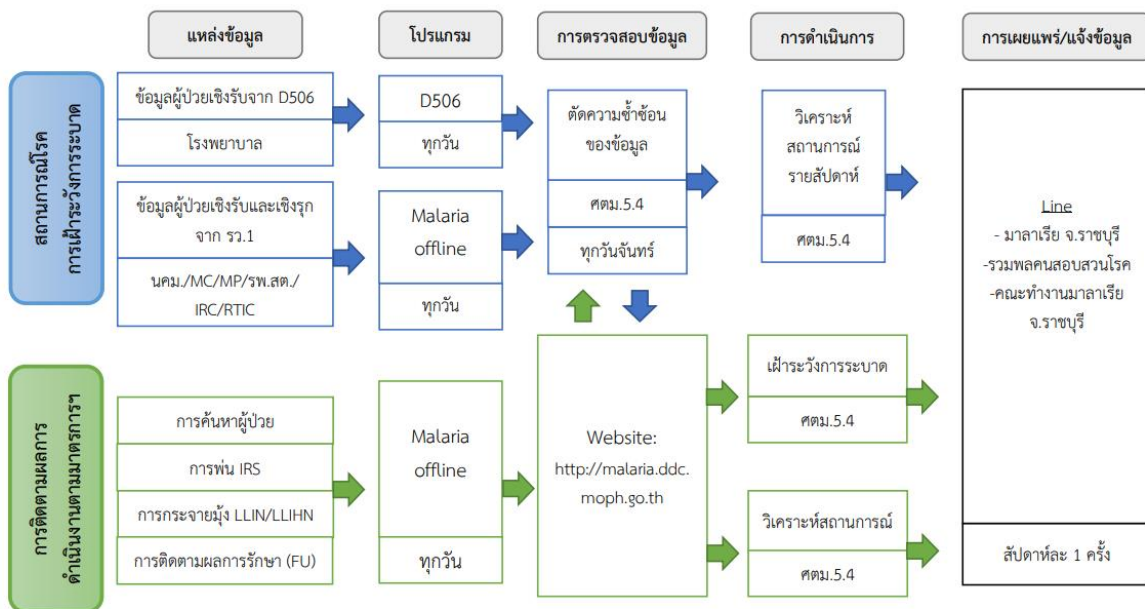
มาตรการสำคัญสำหรับการเผชิญเหตุของโรคและภัยสุขภาพ (ภารกิจของหน่วยงาน)

ภารกิจที่สำคัญ ระยะก่อนเกิดภัย	กลุ่มภารกิจ/หน่วยงานที่รับผิดชอบ
๑. ติดตามสถานการณ์ วิเคราะห์ ประเมินสถานการณ์ และแนวโน้มของการระบาดของโรคติดต่อ	SAT
๒. จัดเตรียมระบบการสื่อสารเครือข่าย ทั้งภายในและภายนอก -จัดทำ/เตรียมแนวทาง/ทำเนียบการสื่อสารต่างๆ ได้แก่ การสื่อสารความเสี่ยงในกลุ่มประชาชน สื่อสารมวลชน เครือข่าย บุคลากร -จัดเตรียมช่องทางการสื่อสารประชาชนเกี่ยวกับการระบาดของโรคติดต่อ นำโดยแมลง	Risk Communication
๓. จัดเตรียมเวชภัณฑ์วัสดุอุปกรณ์และการป้องกันโรคและรักษาโรคติดต่อ นำโดยแมลง เพื่อสนับสนุน ให้แก่ผู้บริหารและหน่วยงานที่เกี่ยวข้อง	Logistics & Stockpile
๔.-จัดเตรียมระบบการสื่อสารเครือข่ายทั้งภายในและภายนอก -จัดทำสื่อ เผยแพร่สื่อสาร ประชาสัมพันธ์ -จัดเตรียมช่องทางการสื่อสารประชาชนเกี่ยวกับการระบาดของโรค	Risk Communication
๕. ทบทวนกฎหมายที่เกี่ยวข้องกับการเฝ้าระวังป้องกันควบคุมโรคและกฏอนามัยระหว่างประเทศ (IHR 2005)	Legal

*** จังหวัดสามารถปรับได้ตามความเหมาะสมและบริบทของพื้นที่ (Version ๘ เมษายน ๒๕๖๖) ***

ภารกิจที่สำคัญ ระหว่างเกิดภัย	กลุ่มภารกิจ/หน่วยงานที่รับผิดชอบ
๑. จัดจ่ายเวชภัณฑ์วัสดุอุปกรณ์และเอกสาร ณ ศูนย์ปฏิบัติการป้องกันโรคและภัยที่เกิดจากโรคติดต่อฯ โดยแมลง	Logistics & Stockpile
๒. ออกสอบสวน ควบคุมโรค และค้นหาผู้ป่วยเชิงรุก	Operation
๓. -ติดตาม รวบรวม วิเคราะห์สรุปข้อมูลการระบาดของโรค -รายงานสถานการณ์ เสนอกลยุทธ์แนวทาง -คาดการณ์สถานการณ์และแนวโน้มการเกิดการระบาดของโรค	SAT
๔. สนับสนุนพาหนะ/วัสดุอุปกรณ์/เวชภัณฑ์/PPE/อุปกรณ์อื่นๆ ให้แก่ทีมปฏิบัติการควบคุมโรค	Logistics & Stockpile
๕. จัดหน่วยแพทย์เคลื่อนที่/จัดทีมปฏิบัติงาน(เยี่ยมบ้าน)/จัดทีมนักจิตวิทยาให้การพยาบาลฟื้นฟูสภาพร่างกายและจิตใจ	Operation
ภารกิจที่สำคัญ หลังเกิดภัย	กลุ่มภารกิจ/หน่วยงานที่รับผิดชอบ
๑. ประเมินความเสี่ยงด้านการระบาดของโรค	SAT
๒. ปิดศูนย์บัญชาการเหตุการณ์	IC
๓. บริหารจัดการทรัพยากรคงเหลือ และของบริจาค (ถ้ามี)	Logistics & Stockpile
๔. สรุปผลการปฏิบัติงานการตอบโต้ภาวะฉุกเฉิน และ AAR การปฏิบัติงานของแต่ละกลุ่มภารกิจ เพื่อทบทวนในสิ่งที่ทำได้ดี และสิ่งที่ควรปรับปรุงแก้ไข นำสิ่งที่ได้ปรับปรุงแก้ไขแผนปฏิบัติ และ SOP ของแต่ละกลุ่มภารกิจ	Planning & Scientific Responses

แผนผังการรายงานข้อมูลโรคมalaria ราชบุรี จังหวัดราชบุรี



นคม. = หน่วยควบคุมโรคติดต่อฯ โดยแมลง
 ศตม. = ศูนย์ควบคุมโรคติดต่อฯ โดยแมลง
 MP = Malaria Post (มาลาเรียคลินิกชุมชน)
 MC = Malaria Clinic (มาลาเรียคลินิก)
 IRC = International Rescue Committee
 RTIC = ศูนย์โรคเมืองร้อนนานาชาติราชนครินทร์
 รว.1 = รายงานระบาดวิทยา 1

*** จังหวัดสามารถปรับได้ตามความเหมาะสมและบริบทของพื้นที่ (Version ๘ เมษายน ๒๕๖๖) ***

๘. ทรัพยากรในการปฏิบัติงานที่สำคัญ โดยแยกหน่วยงาน

ข้อมูลจาก Resource mapping สำหรับกรณีการอพยพขนาดใหญ่ของผู้หนีภัยความไม่สงบชาวเมียนมา

ลำดับ	หน่วยงาน	ทรัพยากร	จำนวน
๑	สำนักงานสาธารณสุขจังหวัด ราชบุรี	มุ้ง LLIN สำหรับแจกในสถานการณ์การระบาดของโรค (Outbreak)	๑,๐๐๐ หลัง
		ยารักษาโรคมาลาเรีย Primaquine ๑๕ mg. -Lot: L๖๕๑๐๘๔ -Mfg: ๑๑/๑๐/๒๐๒๒ -Exp: ๑๑/๑๐/๒๐๒๕	๓๗๖ เม็ด
		Chloroquine ๒๕๐ mg. -Lot: ๑๘๓๑๐ -Mfg: ๒๓/๑๑/๒๐๒๑ -Exp: ๒๓/๑๑/๒๐๒๖	๘๙๐ เม็ด
		Dihydroartemisinin-Piperaquine -Lot: ๒๓๐๓๙๙/A -Mfg: ๐๑/๐๓/๒๐๒๓ -Exp: ๒๘/๐๒/๒๐๒๕	๒๑๖ เม็ด
		Artesunate Injection -Lot: LA๒๒๑๐๕๒ -Exp: ๑๕/๐๘/๒๐๒๕	๕๕ ขวด
		ชุดตรวจ RDT -Lot: ๐๕EDI๐๐๗A (๑,๗๕๐ ชุด) -Mfg: ๑๓/๐๔/๒๐๒๓ -Exp: ๐๙/๐๔/๒๐๒๕	๑๔,๗๕๐ ชุด
๒	โรงพยาบาลสวนผึ้ง	-รถพยาบาลกู้ชีพ ๑ คัน	๑ คัน
		-รถพยาบาลรีเฟออร์ ๒ คัน	๒ คัน
		-เครื่องตรวจวัดก๊าซ (MIRAN sapphIRe)	๑ เครื่อง

*** จังหวัดสามารถปรับได้ตามความเหมาะสมและบริบทของพื้นที่ (Version ๘ เมษายน ๒๕๖๖) ***

๓	สำนักงานสาธารณสุขอำเภอสวนผึ้ง	-ชุดป้องกันไอระเหยสารเคมีเข้มข้นแบบเต็มหน้า (Full face mask) ประกอบด้วย - หน้ากากป้องกันแก๊สพิษชนิดเต็มหน้า (Full face mask) - ตลับกรอง (Filter) - ชุดป้องกันสารชีวภาพ เครื่องฟ่นละอองฝอย ULV	๒ ชั้น ๔ ชั้น ๒ ชุด ๑ เครื่อง
---	-------------------------------	---	--

ที่มา : คู่มือวิทยากร: ๒๗๐ การระบุภัยคุกคามและอันตรายและการประเมินความเสี่ยง (THIRA)

๑๐. การติดต่อสื่อสาร

รายชื่อผู้เชี่ยวชาญ / ที่ปรึกษา	
สำนักงานป้องกันควบคุมโรคที่ ๕ จ.ราชบุรี	<p>ผู้เชี่ยวชาญ : นายแพทย์พราน ไพโรสุวรรณ ช่องทางการติดต่อ: โทรศัพท์มือถือ ๐๘๑-๔๒๖๙๗๘๔ Email : Somsrima@yahoo.com</p> <p>ผู้เชี่ยวชาญ : น.ส.กรรณา สุขเกษม ช่องทางการติดต่อ: โทรศัพท์มือถือ ๐๘๑-๔๒๒๒๘๘๖ Email : Pookana@hotmail.com</p> <p>ผู้เชี่ยวชาญ : นายกวี โพธิ์เงิน ช่องทางการติดต่อ: โทรศัพท์มือถือ ๐๘๑-๗๖๓๓๘๕๖ Email : Kawee๙man@gmail.com</p> <p>ผู้เชี่ยวชาญ : นายไกรฤกษ์ สุธรรม ช่องทางการติดต่อ: โทรศัพท์มือถือ ๐๘๑-๙๘๖๔๕๙๘ Email</p>
หน่วยงานหลัก	
กองระบาดวิทยา กรมควบคุมโรค	<p>ผู้แทนหลัก (ลำดับที่ ๑) :ชื่อ - สกุล..... ช่องทางการติดต่อ: โทรศัพท์/โทรสาร/๐๒-๕๙๐๑๗๓๑ Email..... ช่องทางการติดต่ออื่นๆ www.boe.moph.go.th</p> <p>หน่วยควบคุมโรคติดต่อฯ โดย แม่ลิงที่ ๕.๔.๒</p> <p>ผู้แทนหลัก : นายมงคลชัย สุขชี ช่องทางการติดต่อ: โทรศัพท์มือถือ ๐๘๗-๑๗๐๓๘๖๗ Email</p>

ประสานงานโครงการกำจัดเชื้อ มาลาเรียที่ดื้อยาในภูมิภาคกลุ่ม แม่น้ำโขง (RAI&E) ภายใต้กองทุน โลกด้านมาลาเรีย	ผู้ประสานงานหลัก: นางสาวรอชิด้า มณี ช่องทางการติดต่อ: โทรศัพท์/โทรสาร ๐๒-๕๙๐๓๑๑๔ Email
หัวหน้าภาคสนามจังหวัดราชบุรี องค์กรอินเตอร์เนชันแนล เรสคิว คอมมิตี (IRC)	ผู้ประสานงานหลัก : นางสาวธิดารัตน์ แดหวา ช่องทางการติดต่อ: โทรศัพท์มือถือ ๐๘๑-๙๑๙๒๕๖๘ Email
หน่วยงานสนับสนุน	
สำนักโรคติดต่ออุบัติใหม่	ผู้ประสานงานหลัก:ชื่อ - สกุล..... ช่องทางการติดต่อ: โทรศัพท์/โทรสาร/ ๐๒-๕๙๐๓๒๗๕ Email : Beid.ddc.moph.go.th
กรมวิทยาศาสตร์การแพทย์	ผู้ประสานงานหลัก:ชื่อ - สกุล..... ช่องทางการติดต่อ: โทรศัพท์/โทรสาร/๐๒-๕๕๑๐๐๐๐ Email
สถาบันบำราศนราดูร	ผู้ประสานงานหลัก:ชื่อ - สกุล..... ช่องทางการติดต่อ: โทรศัพท์/โทรสาร ๐๒-๕๙๐๓๔๒๗ Email : Mveidbidi@gmail.com

๑๑. กฎหมาย ระเบียบ แผน ระเบียบและประกาศที่เกี่ยวข้อง

- ๑๐.๑ พระราชบัญญัติป้องกันและบรรเทาสาธารณภัยแห่งชาติ พ.ศ.๒๕๕๐
- ๑๐.๒ แผนการป้องกันและบรรเทาสาธารณภัยแห่งชาติ พ.ศ. ๒๕๖๔ - ๒๕๗๐
- ๑๐.๓ แผนการป้องกันและบรรเทาสาธารณภัยด้านการแพทย์และสาธารณสุข พ.ศ. ๒๕๖๖ - ๒๕๗๐
- ๑๐.๔ ระเบียบที่เกี่ยวข้องกับการปฏิบัติงานในช่วงภาวะวิกฤติ เช่น WFH การเยี่ยมยา การลา ฯลฯ
- ๑๐.๕ พระราชบัญญัติโรคติดต่อ พ.ศ.๒๕๕๘
- ๑๐.๖ กฎอนามัยระหว่างประเทศ ๒๐๐๕ (International Health Regulations)
- ๑๐.๗ แนวทางการดำเนินงานเฝ้าระวัง ป้องกัน ควบคุมโรคติดต่อฯ โดยยุคลาย สำหรับเจ้าหน้าที่สาธารณสุข พ.ศ.๒๕๖๔

๑๒. คณะผู้จัดทำ

- | | |
|-----------------------------|--|
| ๑. นายแพทย์ธนสกล เกตุรัตน์ | นายแพทย์ชำนาญการ รองนายแพทย์สาธารณสุขจังหวัด |
| ๒. นายอัศวิน ศุภอักษร | นักวิชาการสาธารณสุขชำนาญการพิเศษ |
| ๓. น.ส.สายสมร ศรีสุขวัฒนกิจ | นักวิชาการสาธารณสุขชำนาญการ |
| ๔. นายทรงวุฒิ บุญงาม | นักวิชาการสาธารณสุขปฏิบัติการ |

๑๓. วันเดือนปีที่จัดทำ

วันที่ ๒๐ กุมภาพันธ์ ๒๕๖๗

๑๔. ภาคผนวก

*** จังหวัดสามารถปรับได้ตามความเหมาะสมและบริบทของพื้นที่ (Version ๘ เมษายน ๒๕๖๖) ***