



บันทึกข้อความ

ส่วนราชการ สำนักงานสาธารณสุขจังหวัดกาฬสินธุ์ กลุ่มงานควบคุมโรคติดต่อ โทร ๐ ๔๓๐๑ ๙๗๖๐ ต่อ ๑๐๗

ที่ กส ๐๐๓๓.๐๐๓/๒๔

วันที่ ๒๑ กุมภาพันธ์ ๒๕๖๗

เรื่อง ขออนุมัติแผนเตรียมพร้อมตอบโต้ภาวะฉุกเฉิน กรณีอุทกภัย ปี ๒๕๖๗ จังหวัดกาฬสินธุ์

เรียน นายแพทย์สาธารณสุขจังหวัดกาฬสินธุ์

๑. เรื่องเดิม

ตามที่สำนักงานสาธารณสุขจังหวัดกาฬสินธุ์ ได้ดำเนินการวิเคราะห์ความเสี่ยงของโรคและภัยสุขภาพที่สำคัญของจังหวัดกาฬสินธุ์ โดยใช้วิธีประเมินความเสี่ยงและจัดลำดับความเสี่ยง (Risk Matrix) เพื่อจัดลำดับความเสี่ยงของโรคที่สำคัญ ๓ อันดับแรกและสาธารณสุขภัยที่สำคัญ ๓ ลำดับแรก ของจังหวัดกาฬสินธุ์ นั้น

๒. ข้อเท็จจริง

ในการนี้ สำนักงานสาธารณสุขจังหวัดกาฬสินธุ์ โดยกลุ่มงานควบคุมโรคติดต่อ ในฐานะกลุ่มภารกิจประสานงานและเลขานุการ (Liaison) คณะกรรมการตามระบบบัญชาการเหตุการณ์ภาวะฉุกเฉินทางสาธารณสุขสำหรับทุกโรคและภัยสุขภาพและศูนย์ปฏิบัติการภาวะฉุกเฉินทางสาธารณสุข สำนักงานสาธารณสุขจังหวัดกาฬสินธุ์ (Emergency Operation Center : EOC) ได้ดำเนินการรวบรวมแผนเตรียมพร้อมตอบโต้ภาวะฉุกเฉิน กรณีอุทกภัย ปี ๒๕๖๗ ของจังหวัดกาฬสินธุ์ เรียบร้อยแล้ว

๓. ข้อพิจารณา

๓.๑ เพื่อให้การดำเนินงานพัฒนาระบบการตอบโต้ภาวะฉุกเฉินและภัยสุขภาพ เป็นไปอย่างมีประสิทธิภาพ เห็นควรอนุมัติแผนดังกล่าว รายละเอียดตามเอกสารที่แนบเรียนพร้อมนี้

๓.๒ เพื่อให้การดำเนินงานดังกล่าวเป็นไปด้วยความเรียบร้อย ขออนุญาตใช้หนังสือฉบับนี้ สำเนาแจ้งเวียนผู้บริหาร ผู้อำนวยการโรงพยาบาลกาฬสินธุ์ หัวหน้ากลุ่มงานทุกกลุ่มงาน ผู้อำนวยการโรงพยาบาลชุมชนทุกแห่ง และสาธารณสุขอำเภอทุกอำเภอ รับทราบต่อไป

๔. ข้อเสนอ

จึงเรียนมาเพื่อโปรดพิจารณา หากเห็นชอบโปรดลงนามในหนังสือที่เสนอมาพร้อมนี้

นพช'

(นางสาวนงนุช โนนศรีชัย)
นักวิชาการสาธารณสุขชำนาญการพิเศษ

หัวหน้ากลุ่มงานควบคุมโรคติดต่อ

Sign: E78FE39AD1C25390B136886EEA0C3D3C
RefNo: 25670221151214480

นพ อ.

(นายพรพัฒน์ ภูนาถม)
นายแพทย์เชี่ยวชาญ (ด้านเวชกรรมป้องกัน)

Sign: 44F403986EF6F3FD168E82525D8E77FF
RefNo: 25670221151214480

ตรวจสอบเอกสาร



(นายวิทยา วัฒนเรืองโกวิท)

นายแพทย์สาธารณสุขจังหวัดกาฬสินธุ์

Sign: 62BEEABB18894C3F585A79638CDD88E6
RefNo: 25670221151214480



แผนการตอบโต้ภาวะฉุกเฉินอุทกภัย

จังหวัดกาฬสินธุ์ ปีงบประมาณ 2567

สำนักงานสาธารณสุขจังหวัดกาฬสินธุ์




แผนการตอบโต้ภาวะฉุกเฉินอุทกภัย จังหวัดกาฬสินธุ์

แผนปฏิบัติการรองรับโรคหรือภัยสุขภาพที่จำเพาะ (Hazard Specific Plan : HSP)

จังหวัดกาฬสินธุ์	อุทกภัย
------------------	---------

หัวข้อ	หน้า
๑. ความเป็นมาและความสำคัญและการประเมินความเสี่ยงเฉพาะโรคและภัยสุขภาพ	๒
๒. พื้นที่เสี่ยง (แผนที่)	๓
๓. วัตถุประสงค์	๕
๔. ขอบเขตของแผน	๕
๕. ความรับผิดชอบ (ตามโครงสร้างบัญชาการเหตุการณ์)	๕
- หน่วยงานหลัก	
- หน่วยงานสนับสนุน	
๖. ข้อสันนิษฐาน	๕
๗. กรอบการปฏิบัติงาน	๖
- โครงสร้าง/ผังบัญชาการเหตุการณ์ในภาวะฉุกเฉิน	
- ภารกิจของหน่วยงาน	
▪ ภารกิจที่สำคัญ ระยะเวลาก่อนเกิดภัย	
▪ ภารกิจที่สำคัญ ระหว่างเกิดภัย	
▪ ภารกิจที่สำคัญ หลังเกิดภัย	
- แผนผังการรายงานข้อมูล	
๘. ทรัพยากรในการปฏิบัติงานที่สำคัญ	๑๔
๙. การติดต่อสื่อสาร	๑๕
- ผู้เชี่ยวชาญ / ที่ปรึกษา	
- หน่วยงานอื่นที่เกี่ยวข้องกับโรคและภัยสุขภาพ	
๑๐. ภาคผนวก (ถ้ามี)	๑๖

รหัสเอกสาร HSP-๐๐๑	แก้ไขครั้งที่ ๐๒	วันเดือนปีที่บังคับใช้ 27 กุมภาพันธ์ 2567	<p>อนุมัติโดย</p>  <p>(นายวิทยา วัฒนเรืองโกวิท) นายแพทย์สาธารณสุขจังหวัดกาฬสินธุ์</p>
-----------------------	---------------------	--	--

Sign: 62BEEABB18894C3F585A7963BCDD88E6
RefNo: 25670221151214480



แผนการตอบโต้ภาวะฉุกเฉินอุทกภัย จังหวัดกาฬสินธุ์

๑. ความเป็นมาและความสำคัญ

๑.๑ สถานการณ์

อุทกภัย ถือเป็นสาธารณภัยที่เกิดจากฝนตกหนักและฝนตกสะสมเป็นเวลานาน ทำให้เกิดน้ำป่าไหลหลาก น้ำท่วมฉับพลัน น้ำท่วมขัง และน้ำล้นตลิ่ง ประชาชนได้รับความเดือดร้อน สิ่งสาธารณประโยชน์และทรัพย์สินของประชาชนได้รับความเสียหาย โดยมีสาเหตุหลัก ได้แก่ มรสุมตะวันตกเฉียงใต้ที่พัดปกคลุมทะเลอันดามันและประเทศไทยในช่วงเดือนพฤษภาคมถึงกันยายน มรสุมตะวันออกเฉียงเหนือที่พัดปกคลุมอ่าวไทยและภาคใต้ ในช่วงเดือนตุลาคมถึงธันวาคม ร่องมรสุมที่พาดผ่านภาคเหนือและภาคตะวันออกเฉียงเหนือภาคกลาง รวมถึงหย่อมความกดอากาศต่ำ และพายุหมุนเขตร้อน (ดีเปรสชัน โซนร้อน และไต้ฝุ่น) นอกจากนี้ยังมีสาเหตุอื่น ๆ ที่ไม่ได้เกิดขึ้นจากธรรมชาติ เช่น อ่างเก็บน้ำ เขื่อนแตก เป็นต้น ปัญหาอุทกภัยในประเทศไทยมีเหตุการณ์เกิดขึ้นทุกปี เกิดเหตุกระจายไปตามพื้นที่ต่าง ๆ ในระยะหลังปัญหาอุทกภัยเริ่มมีความรุนแรงขึ้น มีมูลค่าความเสียหายสูงมากขึ้น อุทกภัยที่มีความสูญเสียมากที่สุด คือ มหาอุทกภัย ปี พ.ศ. ๒๕๕๔ ในพื้นที่ ๖๔ จังหวัด และกรุงเทพมหานคร มีผู้เดือดร้อน ๕,๒๔๗,๑๒๕ ครัวเรือน จำนวน ๑๖,๒๒๔,๓๐๒ คน เสียชีวิต ๑,๐๒๖ คน รวมมูลค่าความเสียหายสูงถึง ๑.๔๔ ล้านล้านบาท

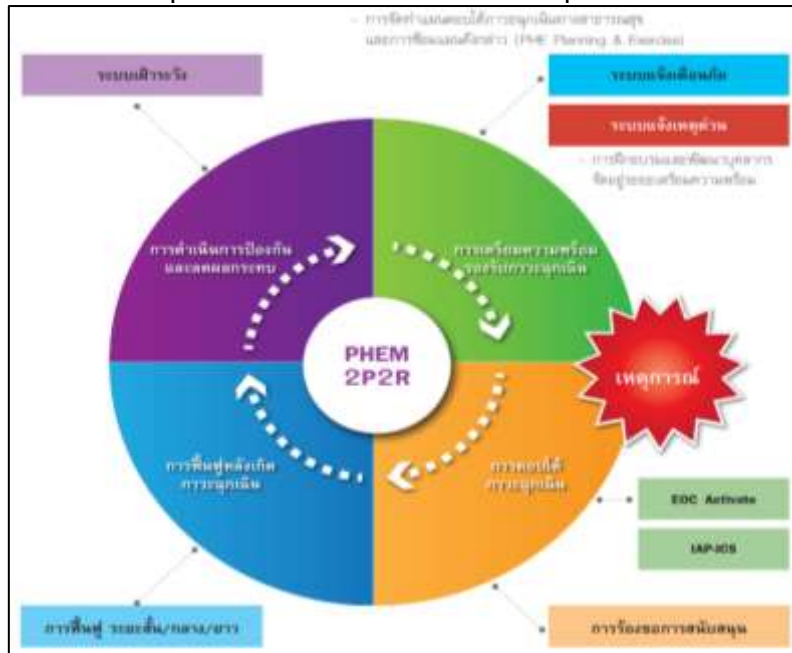
ข้อมูลจังหวัดกาฬสินธุ์ สำนักงานป้องกันและบรรเทาสาธารณภัยจังหวัดกาฬสินธุ์ ได้ทำการศึกษา วิเคราะห์ และรวบรวมข้อมูลพื้นที่เสี่ยงต่อการเกิดอุทกภัยในพื้นที่จังหวัดกาฬสินธุ์ ระหว่าง ปี พ.ศ. ๒๕๕๖ - ๒๕๖๔ สามารถแบ่งพื้นที่เสี่ยงต่อการเกิดอุทกภัย วาตภัย น้ำป่าไหลหลาก และดินถล่ม จังหวัดกาฬสินธุ์ ออกเป็น ๔ ระดับ ดังนี้ (๑) พื้นที่เสี่ยงอุทกภัย พบว่ามีจำนวน ๑๑ อำเภอ (ยกเว้นอำเภอนามน, อำเภอร่องคำ, อำเภอกุฉินารายณ์, อำเภอห้วยเม็ก, อำเภอห้วยผึ้ง, อำเภอดอนจาน และอำเภอฆ้องชัย) ๒๘ ตำบล ๑๐๖ หมู่บ้าน คิดเป็นร้อยละ ๖.๖๙ ของจำนวนหมู่บ้านทั้งหมด (๒) พื้นที่เสี่ยงอุทกภัยเล็กน้อย โดยมีความถี่การเกิดอุทกภัยน้อยกว่า ๐.๕ ครั้งต่อปี พบว่ามีจำนวน ๑๘ อำเภอ ๑๓๐ ตำบล ๑,๑๒๑ หมู่บ้าน คิดเป็นร้อยละ ๗๐.๗๗ ของจำนวนหมู่บ้านทั้งหมด (๓) พื้นที่เสี่ยงอุทกภัยปานกลาง โดยมีความถี่การเกิดอุทกภัยระหว่าง ๐.๕ - ๐.๙๙ ครั้ง ต่อปี พบว่า มีจำนวน ๑๕ อำเภอ (ยกเว้นอำเภอห้วยเม็ก, อำเภอสามชัย และอำเภอร่องคำ) ๖๙ ตำบล ๓๓๔ หมู่บ้าน คิดเป็นร้อยละ ๒๑.๐๙ ของจำนวนหมู่บ้านทั้งหมด และ (๔) พื้นที่เสี่ยงอุทกภัยสูง เกิดอุทกภัยบ่อยครั้ง โดยมีความถี่การเกิดอุทกภัยระหว่าง ๑.๐ - ๑.๔๙ ครั้งต่อปี พบว่ามีจำนวน ๓ อำเภอ (อ.กมลาไสย, อ.เขาวง, และอ.หนองกุงศรี) ๕ ตำบล ๒๓ หมู่บ้าน คิดเป็นร้อยละ ๑.๔๕ ของจำนวนหมู่บ้านทั้งหมด และจากกรณีเมื่อวันอาทิตย์ที่ ๑๖ ตุลาคม ๒๕๖๕ เมื่อเวลา ๒๐.๐๐ น. ได้เกิดเหตุพ่นหินแม่น้ำชีขาดเป็นทางยาวประมาณ ๕๐ เมตร บริเวณกิโลเมตร ๖ บ้านสะดำศรี ตำบลลำชี อำเภอฆ้องชัย จังหวัดกาฬสินธุ์ ส่งผลให้มวลน้ำทะลักเข้าท่วมพื้นที่การเกษตรเป็นบริเวณกว้าง เสียหายคาดว่าจะได้รับผลกระทบจำนวน ๒ อำเภอ ๗ ตำบล ๓๗ หมู่บ้าน ๑,๘๖๐ หลังคาเรือน ประชาชนได้รับผลกระทบ ๒,๒๑๓ คน พื้นที่การเกษตร ๒๐,๐๐๐ ไร่ พื้นที่ทางการเกษตรคาดว่าจะเสียหายจำนวน ๗๙,๕๑๔ ไร่ บ่อปลา/บ่อกุ้งจำนวน ๘๐.๕ ไร่

สำนักงานสาธารณสุขจังหวัดกาฬสินธุ์ และหน่วยบริการในสังกัด มีหน้าที่ในการบริหารจัดการและสนับสนุนการดำเนินงานป้องกันควบคุมโรคและภัยสุขภาพที่จะเกิดขึ้นจากการเกิดอุทกภัย จึงจำเป็นต้องมีแผนปฏิบัติการในการเฝ้าระวังโรคและภัยสุขภาพ และเตรียมความพร้อมของบุคลากรและทรัพยากรรองรับสถานการณ์เพื่อเป็นแนวทางการเตรียมพร้อมตอบโต้ ภาวะฉุกเฉินด้านการแพทย์และสาธารณสุข ระดับจังหวัด ในการช่วยเหลือประชาชนที่ประสบสาธารณภัย เป็นไปด้วยความรวดเร็ว และทันต่อสถานการณ์ ตลอดจนฟื้นฟูผู้ประสบภัยให้กลับสู่ภาวะปกติโดยเร็ว



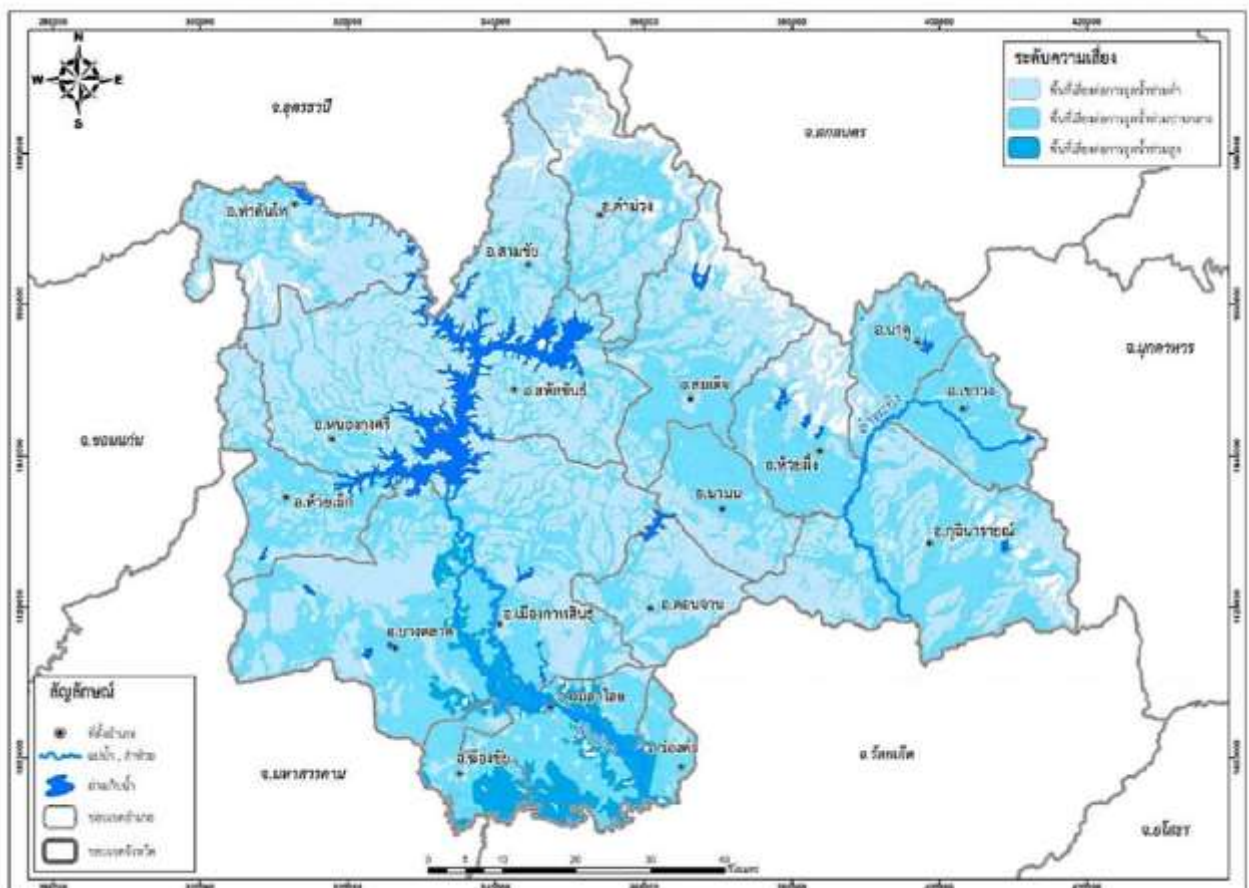
แผนการตอบโต้ภาวะฉุกเฉินอุทกภัย จังหวัดกาฬสินธุ์

๑.๒ กรอบการจัดการภาวะฉุกเฉินด้านการแพทย์และสาธารณสุข



๒. พื้นที่เสี่ยง

จากข้อมูลพื้นที่เสี่ยงภัยน้ำท่วมซ้ำซากของจังหวัดกาฬสินธุ์ โดยสำนักงานพัฒนาเทคโนโลยีอวกาศและภูมิศาสตร์สารสนเทศ (GISDA) พ.ศ. ๒๕๕๖ พบว่าพื้นที่ส่วนใหญ่ของจังหวัดมีพื้นที่เสี่ยงน้ำท่วมซ้ำซากน้อยและเสี่ยงปานกลาง และมีพื้นที่เสี่ยงสูงเล็กน้อย ดังแสดงในรูป





แผนการตอบโต้ภาวะฉุกเฉินอุทกภัย จังหวัดกาฬสินธุ์

สรุปข้อมูลพื้นที่เสี่ยงภัย (ภัยอุทกภัย) จังหวัดกาฬสินธุ์ ตั้งแต่ปี ๒๕๕๖ - ๒๕๖๔ รวม ๙ ปี

ที่	อำเภอ	พื้นที่ไม่เสี่ยงอุทกภัย		พื้นที่เสี่ยงอุทกภัยน้อย		พื้นที่เสี่ยงอุทกภัยปานกลาง		พื้นที่เสี่ยงอุทกภัยสูง	
		ตำบล	หมู่บ้าน	ตำบล	หมู่บ้าน	ตำบล	หมู่บ้าน	ตำบล	หมู่บ้าน
๑	เมืองกาฬสินธุ์	๒	๗	๑๖	๑๔๓	๖	๓๕	๐	๐
๒	นามน	๐	๐	๕	๖๒	๒	๕	๐	๐
๓	กมลาไสย	๑	๘	๗	๔๙	๘	๔๙	๑	๕
๔	ร่องคำ	๐	๐	๓	๓๔	๑	๖	๐	๐
๕	กุฉินารายณ์	๐	๐	๑๒	๑๐๘	๘	๓๗	๐	๐
๖	เขาวง	๑	๕	๔	๑๙	๖	๔๓	๒	๔
๗	ยางตลาด	๑	๙	๑๕	๑๕๑	๙	๔๘	๐	๐
๘	ห้วยเม็ก	๐	๐	๙	๘๔	๐	๐	๐	๐
๙	สหัสขันธ์	๔	๑๐	๘	๗๓	๒	๒	๐	๐
๑๐	คำม่วง	๖	๓๒	๖	๓๙	๐	๐	๐	๐
๑๑	ท่าคันโท	๒	๔	๖	๔๙	๔	๗	๐	๐
๑๒	หนองกุงศรี	๗	๒๓	๙	๕๕	๕	๒๑	๒	๑๔
๑๓	สมเด็จ	๑	๑	๘	๖๐	๖	๓๓	๐	๐
๑๔	ห้วยผึ้ง	๐	๐	๔	๓๙	๔	๑๓	๐	๐
๑๕	สามชัย	๒	๖	๔	๔๑	๐	๐	๐	๐
๑๖	นาคู	๑	๑	๕	๓๙	๓	๑๕	๐	๐
๑๗	ดอนจาน	๐	๐	๕	๔๖	๑	๒	๐	๐
๑๘	ฆ้องชัย	๐	๐	๔	๓๐	๔	๑๘	๐	๐
รวม		๒๘	๑๐๖	๑๓๐	๑๑๒๑	๖๙	๓๓๔	๕	๒๓
ร้อยละ			๖.๖๙		๗๐.๗๗		๒๑.๐๙		๑.๔๕

หมายเหตุ : จังหวัดกาฬสินธุ์มี ๑๘ อำเภอ ๑๓๕ ตำบล ๑,๕๘๔ หมู่บ้าน ๓๒ ชุมชน (ที่ทำการปกครองจังหวัดกาฬสินธุ์)

ที่มา สำนักงานป้องกันและบรรเทาสาธารณภัยจังหวัดกาฬสินธุ์

นิยามพื้นที่เสี่ยงอุทกภัย

	ไม่มีพื้นที่เสี่ยง
	พื้นที่เสี่ยงเล็กน้อย โดยมีความถี่น้อยกว่า ๐.๕ ครั้งต่อปี
	พื้นที่เสี่ยงปานกลาง โดยมีความถี่ระหว่าง ๐.๕ ถึง ๐.๙๙ ครั้งต่อปี
	พื้นที่เสี่ยงสูง โดยมีความถี่ระหว่าง ๑.๐ ถึง ๑.๔๙ ครั้งต่อปี



แผนการตอบโต้ภาวะฉุกเฉินอุทกภัย จังหวัดกาฬสินธุ์

๓. วัตถุประสงค์

๑. เพื่อเตรียมความพร้อมป้องกันควบคุมโรคและภัยสุขภาพที่จะเกิดขึ้นจากการเกิดอุทกภัย
๒. เพื่อลดผลกระทบทางสุขภาพและการเกิดโรคระบาดต่าง ๆ ในพื้นที่ประสบเหตุอุทกภัย

๔. ขอบเขต

ทุกอำเภอในจังหวัดกาฬสินธุ์

ปฏิบัติการที่สำคัญ ได้แก่

เตรียมความพร้อมเจ้าหน้าที่บุคลากรสำนักงานสาธารณสุขจังหวัดกาฬสินธุ์และหน่วยบริการในสังกัดกรณียกระดับเปิดศูนย์ปฏิบัติการภาวะฉุกเฉิน เพื่อเฝ้าระวัง ป้องกันควบคุมโรค และตอบโต้สถานการณ์เกิดโรคและภัยสุขภาพที่จะเกิดขึ้นจากการเกิดอุทกภัย โดยมีหน่วยงานในสังกัดและหน่วยงานที่เกี่ยวข้องร่วมกันดำเนินการ

๕. ความรับผิดชอบ

หน่วยงานที่รับผิดชอบหลัก : กลุ่มงานควบคุมโรคติดต่อ สำนักงานสาธารณสุขจังหวัดกาฬสินธุ์

หน่วยงานที่สนับสนุน : รพ. /รพช. /กลุ่มงานทุกกลุ่มงานใน สสจ. / สสอ. ทั้ง ๑๘ อำเภอในจังหวัดกาฬสินธุ์

๖. ข้อเสนอพื้นฐาน

๖.๑ สำนักงานสาธารณสุขจังหวัดกาฬสินธุ์ จะได้รับการสนับสนุนด้านยานพาหนะและการขนส่ง จากหน่วยงานและภาคีเครือข่าย กรณีน้ำท่วมสูง ถนนถูกตัดขาด ยานพาหนะของหน่วยงานไม่สามารถใช้ปฏิบัติการกิจได้ หรือกรณีเจ้าหน้าที่ปฏิบัติการในพื้นที่บาดเจ็บ/ป่วย หรือประสบเหตุการณ์จะก่อให้เกิดอันตรายต่อชีวิต

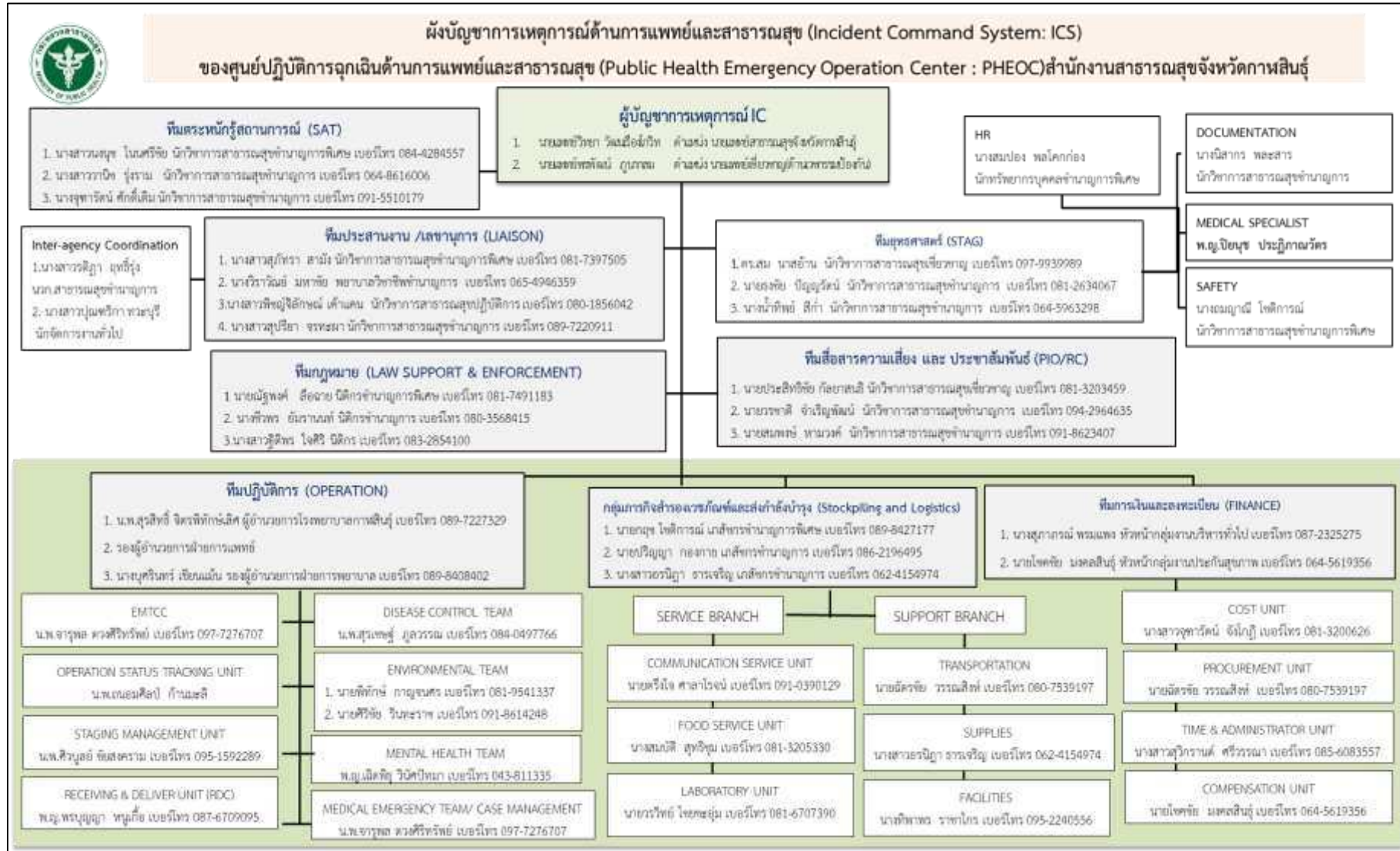
๖.๒ สำนักงานสาธารณสุขจังหวัดกาฬสินธุ์ จะได้รับการสนับสนุนแนวทางการปฏิบัติงานด้านสุขาภิบาลอาหารและสิ่งแวดล้อมจากกรมอนามัย ด้านสุขภาพจิตจากกรมสุขภาพจิต



แผนการตอบโต้ภาวะฉุกเฉินอุทกภัย จังหวัดกาฬสินธุ์

๗. กรอบการปฏิบัติงาน

๗.๑ โครงสร้างระบบบัญชาการเหตุการณ์ในภาวะฉุกเฉิน





แผนการตอบโต้ภาวะฉุกเฉินอุทกภัย จังหวัดกาฬสินธุ์

บทบาทหน้าที่

๑. ผู้บัญชาการเหตุการณ์และรองผู้บัญชาการเหตุการณ์ (Incident Commander : IC)

- ๑) สั่งเปิดศูนย์ปฏิบัติการฉุกเฉินด้านการแพทย์และสาธารณสุข
- ๒) กำหนดวัตถุประสงค์และเป้าหมายของการบัญชาการเหตุการณ์
- ๓) อำนวยการ สั่งการ ควบคุม เร่งรัด กำกับ และติดตามประเมินแก้ไขปัญหาในการจัดการสถานการณ์
- ๔) บริหารจัดการทรัพยากรต่าง ๆ ของ ICS สำหรับการตอบโต้โรคและภัยสุขภาพ
- ๕) ประสานระดับนโยบายกับหน่วยงานที่เกี่ยวข้องภายนอกองค์กร
- ๖) ตัดสินใจยกระดับ – ลดระดับ ศูนย์ปฏิบัติการฉุกเฉิน และสั่งการหน่วยย่อยในระบบบัญชาการเหตุการณ์
- ๗) แต่งตั้ง ปรับเปลี่ยนโครงสร้างกลุ่มภารกิจต่างๆ ในศูนย์ปฏิบัติการฉุกเฉินหรือมอบหมายหน้าที่ความรับผิดชอบ
- ๘) จัดลำดับความสำคัญของกิจกรรมตามแผนปฏิบัติการตอบโต้ภาวะฉุกเฉิน โดยคำนึงถึงความปลอดภัยของผู้ปฏิบัติงาน
- ๙) ตัดสินใจหรือดำเนินการอย่างหนึ่งอย่างใด ตามอำนาจหน้าที่ของศูนย์ปฏิบัติการฉุกเฉินด้านการแพทย์และสาธารณสุข (Public Health Emergency Operation Center : PHEOC) กรณีสถานการณ์ที่เกิดขึ้นได้ตามที่เห็นสมควร

๒. กลุ่มภารกิจตระหนักรู้สถานการณ์ (Situation Awareness Team : SAT)

- ๑) ติดตาม เฝ้าระวัง วิเคราะห์ข้อมูล ประเมินสถานการณ์ภาวะฉุกเฉินทางสาธารณสุขที่เป็นอันตรายต่อชีวิตมนุษย์ ได้แก่ อันตรายจากโรคติดต่อ, อันตรายจากเหตุการณ์ที่ก่อให้เกิดการบาดเจ็บและอุบัติเหตุ, โรคและภัยสุขภาพที่มากับภัยธรรมชาติ, ภัยสุขภาพที่เกิดจากสารเคมี โดยประเมินความเสี่ยงของเหตุการณ์ที่ประกาศเป็นภาวะฉุกเฉินอย่างใกล้ชิด
- ๒) รวบรวมประสานข้อมูลที่เกี่ยวข้องกับเหตุการณ์ ผลกระทบ ความเสียหายทั้งหมดของสาธารณภัยที่เกิดขึ้น เพื่อนำมาวิเคราะห์ข้อมูลอย่างรอบด้าน
- ๓) ประสานเชื่อมโยงข้อมูลกับทีมปฏิบัติการภาคสนาม เพื่อให้ศูนย์ PHEOC มีข้อมูลที่รวดเร็วทันต่อเหตุการณ์
- ๔) จัดทำสรุปรายงานสถานการณ์เป็นระยะ ตามที่ผู้บัญชาการเหตุการณ์กำหนด
- ๕) เสนอข้อพิจารณา เพื่อตัดสินใจ ยกย่องระดับ ลดระดับศูนย์ปฏิบัติการภาวะฉุกเฉิน

๓. กลุ่มภารกิจยุทธศาสตร์และวิชาการ (Strategic and Technical Advisory Group: STAG)

- ๑) เสนอยุทธศาสตร์ มาตรการ เป้าหมายในการตอบโต้ภาวะฉุกเฉินแก่ผู้บัญชาการเหตุการณ์
- ๒) สนับสนุนด้านวิชาการให้กับกลุ่มภารกิจต่างๆ ในระบบบัญชาการเหตุการณ์
- ๓) ประเมินผลการดำเนินงาน ตามกลยุทธ์ มาตรการ เป้าหมาย เพื่อปรับปรุงให้เหมาะสมตามสถานการณ์
- ๔) จัดทำฐานข้อมูลกำลังคน พร้อมระบบสมรรถนะในการควบคุมโรคและภัยสุขภาพให้เป็นปัจจุบัน
- ๕) ตรวจสอบ และประเมินความเสี่ยงในการปฏิบัติงาน นำมาตรการด้านความปลอดภัยไปสู่การปฏิบัติ จัดทำกำลังคนเข้าทำงานตอบโต้ภาวะฉุกเฉินตามที่ IC กำหนด
- ๖) จัดทำแผนพัฒนากำลังคน และมีระบบกำกับติดตามประเมินผล
- ๗) จัดสรุปบทเรียนหลังการปฏิบัติการ (After Action Review) ในระยะฟื้นฟูหลังเกิดภาวะฉุกเฉิน



แผนการตอบโต้ภาวะฉุกเฉินอุทกภัย จังหวัดกาฬสินธุ์

- ๘) กำกับ ดูแล ให้มีการดำเนินการตามแผนความปลอดภัยทั้งสถานที่ปฏิบัติการ และสุขภาพของบุคลากร
- ๙) งานอื่นๆที่ได้รับการมอบหมายจากผู้บัญชาการเหตุการณ์

๔. กลุ่มภารกิจประสานงานและเลขานุการ (Liaison)

- ๑) ผลักดัน ถ่ายทอดข้อสั่งการหรือนโยบายของผู้บัญชาการเหตุการณ์สู่การปฏิบัติในหน่วยต่างๆ
- ๒) ประสานข้อมูลเหตุการณ์และการปฏิบัติการกับหน่วยงานทั้งภายในและภายนอกองค์กร เพื่อให้การช่วยเหลือสนับสนุนพื้นที่ที่ประสบภัย
- ๓) ให้การสนับสนุนงานด้านบริหารจัดการและอำนวยความสะดวกในทุกๆด้าน ให้กับกลุ่มภารกิจต่าง ๆ ในระบบบัญชาการเหตุการณ์
- ๔) จัดทำรายงานผลการปฏิบัติงานเสนอผู้บัญชาการเหตุการณ์
- ๕) งานอื่นๆที่ได้รับการมอบหมายจากผู้บัญชาการเหตุการณ์

๕. กลุ่มภารกิจสื่อสารความเสี่ยง (Public Information Officer: PIO/Risk communication: RC)

- ๑) เสนอข้อมูลเหตุการณ์เพื่อเผยแพร่แก่ประชาชน ต่อผู้บัญชาการเหตุการณ์
- ๒) เผื่อระวังตรวจสอบข้อมูลข่าวสารจากสื่อต่างๆ ทุกช่องทาง เสนอต่อผู้บริหารเพื่อตอบโต้ข่าวสารอย่างถูกต้อง เหมาะสม รวดเร็ว
- ๓) ดำเนินการสื่อสารความเสี่ยง ผ่านช่องทางต่าง ๆ รวมทั้งผลิตสื่อ เพื่อเผยแพร่ด้วยรูปแบบและภาษาที่เหมาะสม เผื่อระวังข่าวลือจากช่องทางต่าง ๆ และตอบโต้ได้อย่างเหมาะสม รวดเร็ว เผยแพร่สื่อสารสร้างความเข้าใจกับประชาชน
- ๔) ประเมินผลและรายงานผลการดำเนินงานสื่อสารความเสี่ยงต่อผู้บัญชาการเหตุการณ์
- ๕) ปฏิบัติหน้าที่อื่นๆ ตามที่ได้รับมอบหมาย

๖. กลุ่มภารกิจกฎหมาย (Law Support)

- ๑) ทบทวน รวบรวม วิเคราะห์ พร้อมจัดทำฐานข้อมูลเกี่ยวกับกฎหมายที่มีความเกี่ยวข้องกับศูนย์ปฏิบัติการภาวะฉุกเฉิน และงานตอบโต้ภาวะฉุกเฉินอื่น ๆ ที่เกี่ยวข้อง
- ๒) จัดทำคำสั่งในการปฏิบัติงาน หรือร่าง ปรับปรุง หรือเพิ่มกฎระเบียบ ให้เอื้อต่อการปฏิบัติงาน
- ๓) เป็นที่ปรึกษาทางด้านกฎหมาย
- ๔) สื่อสาร และถ่ายทอดกฎหมายที่เกี่ยวข้องให้ผู้ปฏิบัติงานเข้าใจ และปฏิบัติได้ถูกต้อง
- ๕) ประเมินผลกระทบของกฎหมายที่บังคับใช้
- ๖) ช่วยจัดทำคำร้องเพื่อดำเนินการตามกฎหมาย

๗. กลุ่มภารกิจปฏิบัติการ (Operation)

- ๑) ประเมินขนาด / ความรุนแรง / การกระจาย (ทำแผนที่การเกิดโรคและภัยสุขภาพ) ของปัญหา (Rapid assessment) ประเมินความต้องการ จัดระบบการปฏิบัติงานภาคสนาม
- ๒) เตรียมความพร้อมของระบบการรักษาพยาบาล และระบบการส่งต่อ ในโรงพยาบาลระดับต่างๆ และโรงพยาบาลสนาม
- ๓) เตรียมความพร้อมของบุคลากรที่จะเข้าเผชิญเหตุ และปฏิบัติงาน
- ๔) เผื่อระวัง และควบคุมป้องกันโรคระบาดต่างๆ ในพื้นที่ประสบภัยอย่างต่อเนื่อง
- ๕) จัดชุมปฏิบัติการด้านการแพทย์ฉุกเฉิน (MERT) และระบบส่งต่อผู้ประสบภัยในสถานบริการ ให้มีความคล่องตัว เผื่อระวังประเมินความเสี่ยง และให้ข้อเสนอแนะการแก้ไขปัญหาแก่ผู้บัญชาการเหตุการณ์ ระดับอำเภอและจังหวัด



แผนการตอบโต้ภาวะฉุกเฉินอุทกภัย จังหวัดกาฬสินธุ์

- ๖) จัดทีม MCATT เพื่อออกเยี่ยมวยาจิตใจประชาชนผู้ได้รับผลกระทบจากภัยพิบัติหรือสาธารณภัย ญาติผู้เสียชีวิต ลดความตื่นตระหนกของประชาชน
- ๗) จัดทีมออกประเมิน/ตรวจสอบด้านสิ่งแวดล้อม ในพื้นที่เกิดโรคและภัยสุขภาพ และจัดหาวัสดุ อุปกรณ์ ที่มีความจำเป็นด้านอนามัยสิ่งแวดล้อม
- ๘) ประเมินความเสี่ยง ดูแลความปลอดภัย และให้คำแนะนำยืนยันความปลอดภัยของบุคลากรที่ปฏิบัติงานแก่ผู้บัญชาการเหตุการณ์
- ๙) สื่อสารและรายงานสถานการณ์ให้ EOC เป็นระยะ
- ๑๐) ประเมิน และรายงานผลการปฏิบัติงานให้ EOC ทราบ

๘. กลุ่มภารกิจการเงินและงบประมาณ (Financial and Administration)

- ๑) จัดทำระบบธุรกรรมการเงิน งบประมาณสนับสนุนภารกิจ EOC
- ๒) ติดตามการเบิกจ่ายงบประมาณ และรายงาน EOC
- ๓) สนับสนุนงบประมาณให้ทีมปฏิบัติงานได้ทันเวลา
- ๔) บันทึกเวลาปฏิบัติงานและจ่ายค่าตอบแทนตามเวลา
- ๕) สรุปรายงานทางการเงินและวิเคราะห์ต้นทุนการดำเนินการและความคุ้มค่า
- ๖) จัดทำประกันชีวิต ดำเนินการเรียกร้อง ดูแล ชดเชยค่าเสียหายสำหรับอุบัติเหตุและการบาดเจ็บจากการปฏิบัติงานในภาวะฉุกเฉินทางสาธารณสุข

๙. กลุ่มภารกิจสนับสนุนกำลังบำรุง (Logistics & Stockpiling)

- ๑) ประเมินและคาดการณ์ปริมาณการใช้ทรัพยากรต่างๆ ในจังหวัด และจัดทำแผนสำรองการจัดหาทรัพยากรในกรณีฉุกเฉิน
- ๒) จัดเตรียมและสนับสนุนวัสดุ, อุปกรณ์และเวชภัณฑ์ต่างๆ ให้แก่ทีมที่ปฏิบัติงาน สื่อสารตามแผนปฏิบัติการของ กำลังบำรุง หน่วยงาน และในพื้นที่ประสบภัย
- ๓) สนับสนุนยานพาหนะ ในการปฏิบัติงาน
- ๔) บริหารจัดการอุปกรณ์สื่อสาร เช่น วิทยุสื่อสาร โทรศัพท์ ฯลฯ เพื่อสนับสนุนการปฏิบัติงานในพื้นที่ประสบภัย
- ๕) ควบคุมกำกับติดตาม การบริหารจัดการทรัพยากรต่างๆ ในระดับจังหวัดและอำเภอ
- ๖) ประสานส่วนบริหารและการเงินในการวางแผน และจัดอาหารและเครื่องดื่มสนับสนุนทีมปฏิบัติการ สนับสนุนหน่วยต่าง ๆ ตามโครงสร้างระบบบัญชาการเหตุการณ์
- ๗) ประสานหน่วยขนส่ง ในการลำเลียงอาหารสนับสนุนการปฏิบัติงานในพื้นที่
- ๘) จัดทำแผนการใช้ยานพาหนะ
- ๙) ประสาน และสนับสนุนการใช้ยานพาหนะแก่ทีมปฏิบัติการ และหน่วยอื่น ๆ
- ๑๐) กำหนดผังจราจรในกรณีฉุกเฉิน
- ๑๑) ประสานการจัดหา และจัดเตรียมวัสดุ เวชภัณฑ์ สำหรับการปฏิบัติงาน
- ๑๒) ประเมินความเหมาะสม ความพอเพียง ของทรัพยากรระบบสื่อสาร การขนส่ง และกำลังบำรุง
- ๑๓) เตรียมความพร้อมของสิ่งอำนวยความสะดวกในการตอบสนองต่อสถานการณ์
- ๑๔) จัดหาผู้จัดการสำหรับฐานปฏิบัติการ (Base) และที่พัก (Camps)
- ๑๕) จัดสิ่งอำนวยความสะดวกในการนอนพักสำหรับบุคลากร
- ๑๖) จัดบริการความปลอดภัยสำหรับบุคลากร
- ๑๗) จัดบริการสุขาภิบาล แสงสว่าง ความสะอาด สำหรับบุคลากร
- ๑๘) บันทึกการปฏิบัติงาน และรายงานผลการปฏิบัติงานต่อหัวหน้าส่วนสนับสนุน



แผนการตอบโต้ภาวะฉุกเฉินอุทกภัย จังหวัดกาฬสินธุ์

๗.๒ ภารกิจที่สำคัญสำหรับการจัดการภาวะฉุกเฉิน

ภารกิจที่สำคัญ-ในระยะก่อนเกิดเหตุ	หน่วยงานที่รับผิดชอบ
การป้องกันและลดผลกระทบ (Prevention and Mitigation)	
- เตรียมการติดตามสถานการณ์ วิเคราะห์ ประเมินสถานการณ์ และ แนวโน้มของเหตุการณ์อุทกภัย	สสจ. /รพท. /รพช. /สสอ. / รพ.สต.
- จัดเตรียมข้อมูลพื้นฐานที่เกี่ยวข้องกับอุทกภัยให้เป็นปัจจุบัน เช่น - แผนที่/ พื้นที่เสี่ยง - ประเมินความเสี่ยงของสถานบริการสาธารณสุข ได้แก่ เพื่อป้องกันความ เสียหายของอาคารสถานที่ วัสดุอุปกรณ์ เครื่องมือต่างๆ รวมทั้งยาและ เวชภัณฑ์ - สถานบริการสาธารณสุขในพื้นที่เสี่ยงเตรียมแผนสำรองฉุกเฉินกรณีสถาน บริการขนาน้ำท่วมไม่สามารถให้บริการได้	สสจ. /รพท. /รพช. /สสอ. / รพ.สต.
- จัดทำข้อมูล จำนวน ประเภท ของกลุ่มประชาชนในพื้นที่เสี่ยงภัย - ข้อมูลภาวะสุขภาพของประชาชน กลุ่มผู้ป่วยติดเตียง ,กลุ่มผู้สูงอายุที่ ช่วยเหลือตัวเองไม่ได้ ,กลุ่มผู้ป่วย NCD ที่ต้องรับยาประจำ ,เด็ก ,หญิงตั้งครรภ์ ในพื้นที่เสี่ยง/โดยรอบพื้นที่เสี่ยง	สสจ. /รพท. /รพช. /สสอ. / รพ.สต.
ระดับจังหวัดประสานโรงพยาบาลทุกแห่งเตรียมบุคลากรทางการแพทย์ และ รถพยาบาล เพื่อให้การช่วยเหลือผู้ประสบภัยตามระบบการแพทย์ฉุกเฉิน	สาธารณสุขจังหวัด
- จัดเตรียมระบบการสื่อสารเครือข่าย ทั้งภายในและภายนอก - จัดทำ/เตรียมแนวทาง/ทำเนียบการสื่อสารต่าง ๆ ได้แก่ การสื่อสาร	สสจ. /รพท. /รพช. /สสอ. / รพ.สต.
ความเสี่ยงในกลุ่มประชาชน สื่อสารมวลชน เครือข่าย บุคลากร - จัดเตรียมช่องทางการสื่อสารประชาชนเกี่ยวกับโรคและภัยสุขภาพที่มา กับอุทกภัย	สสจ. /รพท. /รพช. /สสอ. / รพ.สต.
- เตรียมองค์ความรู้ เช่น โรคติดต่อที่มากับอุทกภัย สารเคมีปนเปื้อน สัตว์มีพิษ ไฟฟ้า ไฟดูด ไฟช็อต เรือล่มตักน้ำ การบาดเจ็บจากน้ำท่วม	สสจ. /รพท. /รพช. /สสอ. / รพ.สต.
การเตรียมความพร้อม (Preparedness)	
- ทบทวนโครงสร้างการบัญชาการเหตุการณ์ ทบทวนการเกิดภัย อัตรา กำลังคน สถานที่บริหารจัดการศูนย์ปฏิบัติการ (หลัก/สำรอง) และกำหนด บทบาทหน้าที่แต่ละส่วน - จัดทำ/ทบทวน /เตรียมการร่างแผนเผชิญเหตุ (IAP) แผนประคองกิจการ (BCP) และกำหนดบทบาทหน้าที่แต่ละส่วน	สสจ. /รพท. /รพช. /สสอ. / รพ.สต.
- จัดเตรียมความพร้อมด้านแผนและการของงบประมาณสนับสนุนกรณีอุทกภัย	สสจ. /รพท. /รพช. /สสอ. / รพ.สต.
- เตรียมสำรองวัสดุ เวชภัณฑ์ และส่งกำลังบำรุง วัคซีน ยารักษาโรคทั่วไป และโรคติดต่อเรื้อรัง ยาพาทันยุง สารเคมีกำจัดลูกน้ำ สารพ่นยุง มุ้ง สารกำจัดเชื้อโรคในน้ำ (คลอรีน) สารปรับปรุงคุณภาพน้ำ (สารส้ม,EM) เป็นต้น - สำรอง การสำรอง/จัดเก็บ/กระจายวัสดุ เวชภัณฑ์ และส่งกำลังบำรุง	สสจ. /รพท. /รพช. /สสอ. / รพ.สต.



แผนการตอบโต้ภาวะฉุกเฉินอุทกภัย จังหวัดกาฬสินธุ์

ภารกิจที่สำคัญ-ในระยะก่อนเกิดเหตุ	หน่วยงานที่รับผิดชอบ
<ul style="list-style-type: none"> - จัดเตรียมเครื่องมือ ข้อมูล วัสดุ อุปกรณ์ สำหรับผู้ปฏิบัติการ ได้แก่ เครื่องมือสื่อสารและการรับส่งข้อมูล กล้องถ่ายภาพ ยานพาหนะ ป้ายชี้ยังชีพ เป็นต้น สำหรับทีมปฏิบัติการในพื้นที่ - เตรียมข้อมูลประสานงานกับเครือข่ายหน่วยงานที่เกี่ยวข้องในการออกปฏิบัติการ 	สสจ. /รพท. /รพช. /สสอ. / รพ.สต.
<ul style="list-style-type: none"> - จัดเตรียมระบบการสื่อสารเครือข่ายทั้งภายในและภายนอก - จัดทำ/เตรียมแนวทาง/ทำเนียบการสื่อสารต่าง ๆ ได้แก่ การสื่อสารความเสี่ยงในกลุ่มประชาชน สื่อสารมวลชน เครือข่าย บุคลากร - จัดทำสื่อ เผยแพร่สื่อสาร ประชาสัมพันธ์ - จัดเตรียมช่องทางการสื่อสารประชาชนเกี่ยวกับโรคและภัยสุขภาพที่มากับอุทกภัย 	สสจ. /รพท. /รพช. /สสอ. / รพ.สต.
<ul style="list-style-type: none"> - จัดเตรียมทำเนียบการประสานงานกับหน่วยงานเครือข่ายภายนอก เช่น สำนักงานจังหวัดกาฬสินธุ์ ,สำนักงานป้องกันและบรรเทาสาธารณภัยจังหวัดกาฬสินธุ์ ,ที่ทำการปกครองจังหวัดกาฬสินธุ์ ,การไฟฟ้าส่วนภูมิภาคจังหวัดกาฬสินธุ์ ,หน่วยกู้ภัยเมตตาธรรมกาฬสินธุ์ 	สสจ. /รพท. /รพช. /สสอ. / รพ.สต.
<ul style="list-style-type: none"> - จัดเตรียมแนวทางปฏิบัติและแบบฟอร์มสนับสนุนในการปฏิบัติงานสำหรับทีมปฏิบัติการ เช่น <ul style="list-style-type: none"> - แบบฟอร์มประเมินความเสี่ยงแบบเร็ว - แบบฟอร์มเฝ้าระวังโรคที่มากับน้ำท่วม - แบบฟอร์มเก็บส่งตรวจทางห้องปฏิบัติการ เป็นต้น 	สาธารณสุขจังหวัด
<ul style="list-style-type: none"> - จัดตั้งทีมปฏิบัติงานย่อยของทีมปฏิบัติการ และกำหนดบทบาทหน้าที่ของทีมปฏิบัติการ - ฝึกซ้อมการปฏิบัติงาน 	สสจ. /รพท. /รพช. /สสอ. / รพ.สต.
<ul style="list-style-type: none"> - เตรียมด้านการดูแลรักษา การตรวจรักษาโรคที่มากับอุทกภัยตรวจห้องปฏิบัติการ - เตรียมการประสานหน่วยงานที่เกี่ยวข้องกับการดูแลรักษา - สนับสนุนวิชาการกับหน่วยงาน สถานพยาบาลเครือข่าย ในพื้นที่ - เตรียมแนวทางระบบเฝ้าระวังและรักษาพยาบาลในโรงพยาบาลสนาม - ประสานร่วมมือกับภาคีเครือข่าย เกี่ยวกับสุขภาพและสิ่งแวดล้อมในศูนย์พักพิง - จัดเตรียมข้อมูลหน่วยงาน สถานพยาบาล ที่เกี่ยวข้องกับการรับและส่งต่อผู้ป่วยกรณีได้รับผลกระทบจากอุทกภัย 	สสจ. /รพท. /รพช. /สสอ. / รพ.สต.
ภารกิจที่สำคัญ-ในระยะเกิดเหตุ	หน่วยงานที่รับผิดชอบ
การเผชิญเหตุ (Response)	
<ul style="list-style-type: none"> - ประกาศเปิดศูนย์ปฏิบัติการภาวะฉุกเฉิน (EOC) - ตรวจสอบ/ปรับปรุงแผนเผชิญเหตุ (IAP) ประกาศใช้ และสั่งการ - ตรวจสอบ/ปรับปรุงแผนประกอบกิจการ (BCP) ประกาศใช้แผน กรณีหน่วยงานได้รับผลกระทบ 	สสจ. /รพท. /รพช. /สสอ. / รพ.สต.
<ul style="list-style-type: none"> - จัดทำข้อมูล ข่าวสาร เผยแพร่สื่อสาร ประชาสัมพันธ์ เตรียมการแถลงข่าว สื่อมวลชน ประชาชน 	สสจ. /รพท. /รพช. /สสอ. / รพ.สต.



แผนการตอบโต้ภาวะฉุกเฉินอุทกภัย จังหวัดกาฬสินธุ์

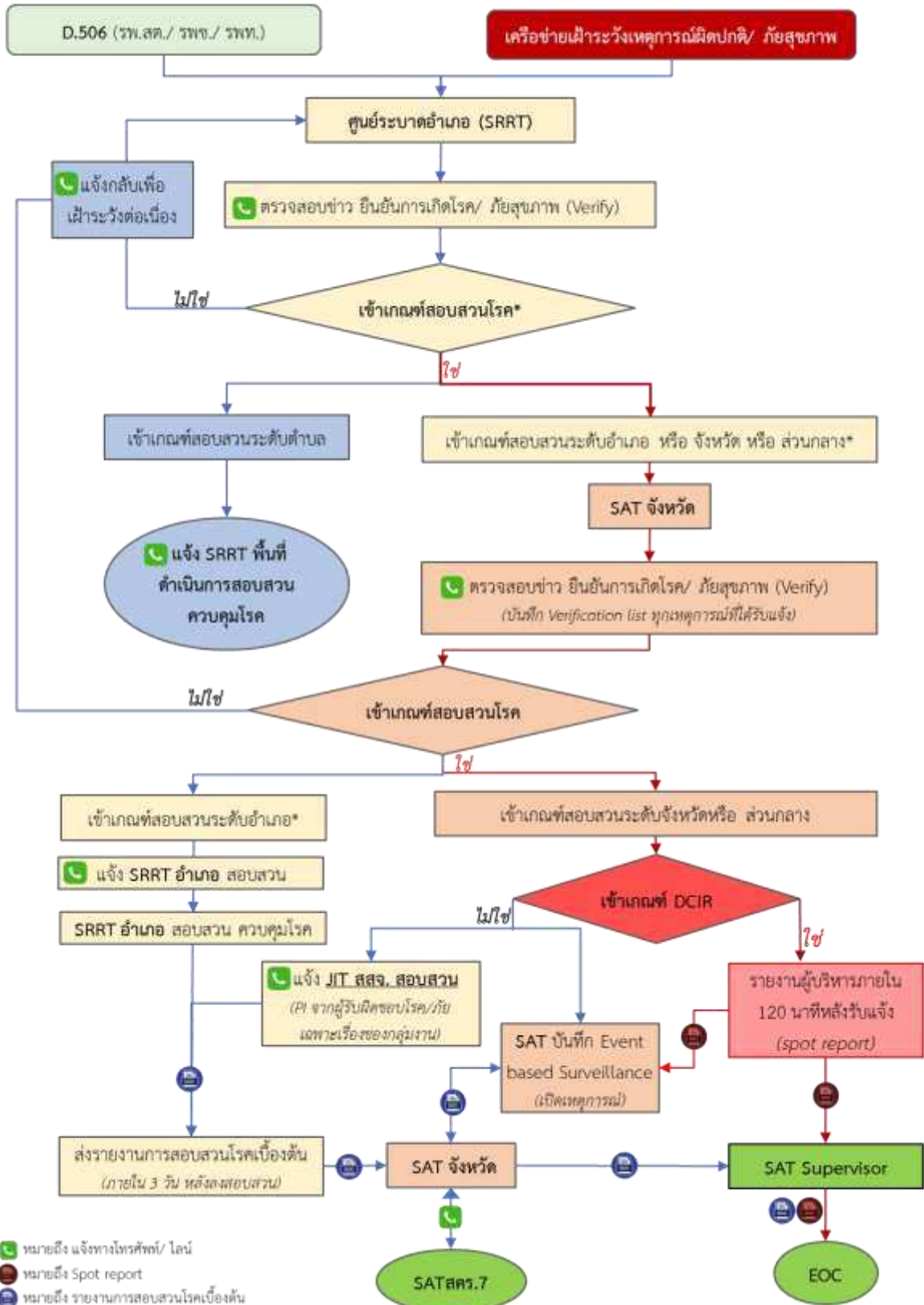
ภารกิจที่สำคัญ-ในระยะเกิดเหตุ	หน่วยงานที่รับผิดชอบ
<ul style="list-style-type: none"> - ติดตามประเมินสถานการณ์น้ำ จุดพักพิงชั่วคราว - จัดทำเส้นทางจราจร จุดพักพิง ,รพ.สนาม ,เส้นทางรับและส่งต่อ ผู้ป่วยกรณีได้รับผลกระทบจากอุทกภัยส่งต่อ 	สสจ. /รพท. /รพช. /สสอ. /รพ.สต.
<ul style="list-style-type: none"> - ติดตาม รวบรวม วิเคราะห์ข้อมูลโรคและภัยสุขภาพที่เกี่ยวข้องกับอุทกภัย เช่น ด้านสุขาภิบาล ภัยสุขภาพ - รายงานสถานการณ์ เสนอกกลยุทธ์แนวทาง - คาดการณ์สถานการณ์และแนวโน้มการเกิดโรคและภัยในพื้นที่อุทกภัย 	สสจ. /รพท. /รพช. /สสอ. /รพ.สต.
<ul style="list-style-type: none"> - ติดตามประเมินผลการปฏิบัติงานตามยุทธศาสตร์ และปรับปรุงยุทธศาสตร์ให้สอดคล้องกับสถานการณ์อยู่เสมอ - ให้ข้อเสนอแนะการป้องกันตนเองให้ปลอดภัยของผู้ปฏิบัติงานผ่านผู้บัญชาการในที่ประชุม 	สสจ. /รพท. /รพช. /สสอ. /รพ.สต.
<ul style="list-style-type: none"> - ประสานงานกับหน่วยงานภายในและหน่วยงานภายนอก เช่น มูลนิธิเมตตาธรรมกาฬสินธุ์ เพื่อขอความอนุเคราะห์ในการใช้ยานพาหนะเข้าช่วยเหลือและอพยพผู้ประสบภัยที่ไม่สามารถช่วยเหลือตัวเองได้ เด็ก คนชรา และหญิงตั้งครรภ์ ไปยังพื้นที่ปลอดภัย ร่วมทั้งการดูแล ปฐมพยาบาลเบื้องต้น 	สสจ. /รพท. /รพช. /สสอ. /รพ.สต.
<ul style="list-style-type: none"> - สื่อสารความเสี่ยง ระหว่างน้ำท่วม อุบัติเหตุจมน้ำ โรคและภัยที่มาพร้อมกับน้ำท่วม 	สสจ. /รพท. /รพช. /สสอ. /รพ.สต.
<ul style="list-style-type: none"> - ทีม MCATT ลงพื้นที่ให้การช่วยเหลือทางด้านจิตใจ พร้อมประเมินสภาวะเครียด /สุขภาพจิต ผู้ประสบอุทกภัย 	สสจ. /รพท. /รพช. /สสอ. /รพ.สต.
<ul style="list-style-type: none"> - สนับสนุนพาหนะ/วัสดุอุปกรณ์/เวชภัณฑ์/PPE/อุปกรณ์อื่น ๆ แก่ทีมปฏิบัติการควบคุมโรค (CDCU) ในพื้นที่ประสบอุทกภัย - ขออนุมัติงบประมาณ เบิก-จ่ายงบประมาณ 	สสจ. /รพท. /รพช. /สสอ. /รพ.สต.
ภารกิจที่สำคัญ-ในระยะหลังเกิดเหตุ	หน่วยงานที่รับผิดชอบ
การบรรเทาทุกข์ (Relief) การฟื้นฟูสภาพและการซ่อมสร้าง (Rehabilitation and Reconstruction)	
<ul style="list-style-type: none"> - ประเมินความเสี่ยงด้านโรคและภัยสุขภาพหลังน้ำลดในพื้นที่ที่เป็นศูนย์พักพิง รพ.สนาม หรือพื้นที่ที่มีความเสี่ยง - ประเมินสิ่งแวดล้อม และฟื้นฟูสิ่งแวดล้อม 	สสจ. /รพท. /รพช. /สสอ. /รพ.สต.
<ul style="list-style-type: none"> - ติดตามสถานะสุขภาพของประชาชนในพื้นที่ประสบอุทกภัย หลังจากน้ำลด 	สสจ. /รพท. /รพช. /สสอ. /รพ.สต.
<ul style="list-style-type: none"> - ปิดศูนย์บัญชาการสถานการณ์ 	สสจ. /รพท. /รพช. /สสอ. /รพ.สต.
<ul style="list-style-type: none"> - สรุปผลการปฏิบัติงานการตอบโต้ภาวะฉุกเฉิน และAAR การปฏิบัติงานของแต่ละฝ่าย เพื่อทบทวนในสิ่งที่ทำได้ดี และสิ่งที่ควรปรับปรุงแก้ไข นำสิ่งที่ได้ปรับปรุงแก้ไขแผนปฏิบัติ และ SOP ของแต่ละฝ่าย 	สสจ. /รพท. /รพช. /สสอ. /รพ.สต.
MCATT	
<ul style="list-style-type: none"> - ติดตามประเมินสภาวะเครียด /สุขภาพจิต และเยียวยาจิตใจผู้ประสบอุทกภัย หลังน้ำลด 	สสจ. /รพท. /รพช. /สสอ. /รพ.สต.



แผนการตอบโต้ภาวะฉุกเฉินอุทกภัย จังหวัดกาฬสินธุ์

- แผนผังการรายงานข้อมูล

แนวทางการเฝ้าระวังโรคและภัยสุขภาพ จังหวัดกาฬสินธุ์



- หมายถึง แจ้งทางโทรศัพท์/ โอน
- หมายถึง Spot report
- หมายถึง รายงานการสอบสวนโรคเบื้องต้น

*เงื่อนไขการออกสอบสวนโรคของทีมนปฏิบัติการสอบสวนโรค (JIT) แต่ละระดับ .



แผนการตอบโต้ภาวะฉุกเฉินอุทกภัย จังหวัดกาฬสินธุ์

๘. ทรัพยากรในการปฏิบัติงานที่สำคัญ

๘.๑ การเตรียมความพร้อมด้านการแพทย์และสาธารณสุข

เตรียมทีมปฏิบัติการ สำหรับการเผชิญเหตุอย่างทันท่วงที

- ทีมเคลื่อนที่เร็วช่วยเหลือทางด้านการแพทย์ (EMS, MERT, Mini-MERT)
- หน่วยปฏิบัติการควบคุมโรคติดต่อ (Communicable Disease Control Unit : CDCU)
- ทีมปฏิบัติการด้านอนามัยสิ่งแวดล้อม (Special Environmental Health Response Team: SEhRT)
- ทีมช่วยเหลือเยียวยาจิตใจผู้ประสบภาวะวิกฤต (Mental Health Crisis Assessment and Treatment Team: MCATT)
- ทีมวิศวกรฉุกเฉิน (Medical Supportive Emergency Response Team: MSERT)

๘.๒ เตรียมการสำรองยา เวชภัณฑ์ อุปกรณ์ทางการแพทย์ และวัสดุวิทยาศาสตร์ด้านอนามัยสิ่งแวดล้อม

- สำรวจ ประเมินการสำรองยา เวชภัณฑ์ และอุปกรณ์ทางการแพทย์ โดยประเมินความเสี่ยง ด้านการขนส่ง ให้เพียงพอที่จะสามารถให้บริการได้จนพ้นสถานการณ์อุทกภัย

ลำดับ	หน่วยนับ	รายการ
๑	แคปซูล	Doxycycline cap ๑๐๐ mg
๒	แคปซูล	Dicloxacillin cap ๒๕๐ mg
๓	เม็ด	Norfloxacin tab ๒๐๐ mg
๔	Vial	Ceftriaxone Inj. ๑ g
๕	Ampule	Chlorpheniramine Inj. ๑๐ mg
๖	Ampule	Dexamethasone Inj. ๔ mg
๗	Ampule	Dexamethasone Inj. ๕ mg
๘	Ampule	Human tetanus immunoglobulin ๒๕๐ IU ๑ML
๙	Vial	ERIG Immunoglobulin
๑๐	Vial	HRIG Immunoglobulin
๑๑	Ampule	Adrenaline ๑ mg/mL
๑๒	Ampule	Lidocaine ๒% without Adrenaline
๑๓	Ampule	Magnesium Sulfate ๑g/๒mL
๑๔	Ampule	Dopamine ๒๕๐mg/๑๐mL
๑๕	Ampule	Amiodarone ๕๐ mg/mL
๑๖	Ampule	Diazepam ๑๐ mg/mL
๑๗	Ampule	Atropine ๐.๖ mg/mL
๑๘	Ampule	Calcium Gluconate ๐.๔๕ mEq/mL
๑๙	Ampule	Digoxin ๐.๒๕ mg/mL
๒๐	Vial	๕๐% Dextrose for Injection
๒๑	Ampule	Sodium Bicarbonate ๘.๔% w/v
๒๒	Dose	วัคซีนป้องกันไข้หวัดใหญ่ชนิด ๔ สายพันธุ์ ขนาด ๐.๕ มิลลิลิตร
๒๓	Dose	Rabies vaccine ๐.๕ มิลลิลิตร
๒๔	Dose	วัคซีนป้องกันโรคบาดทะยัก (dT) ๕ มิลลิลิตร
๒๕	Dose	วัคซีน MMR



แผนการตอบโต้ภาวะฉุกเฉินอุทกภัย จังหวัดกาฬสินธุ์

ลำดับ	หน่วยนับ	รายการ
๒๖	Vial	Serum แก้วพิษงู (Hematotoxin รวม)
๒๗	Vial	Serum แก้วพิษงู (Neurotoxin รวม)

- สํารวจ และประเมินแหล่งน้ำสำหรับอุปโภค
- บริโภค ที่อาจได้รับผลกระทบสำหรับเจ้าหน้าที่ และประชาชนในพื้นที่ ซึ่งอาจต้องใช้วัสดุวิทยาศาสตร์ด้านอนามัยสิ่งแวดล้อม ในการทำให้น้ำ มีคุณภาพตามเกณฑ์สำหรับอุปโภค-บริโภคได้อย่างปลอดภัย

๘.๓ เตรียมการสำหรับผู้ป่วย

- ให้สํารวจผู้ป่วยที่อยู่ในสภาพที่ต้องการความช่วยเหลือเป็นพิเศษ และไม่สามารถเดินทางไปยัง สถานบริการได้เอง เช่น ผู้พิการ ผู้สูงอายุ ผู้ป่วยติดเตียง ผู้ป่วยโรคเรื้อรัง ผู้ป่วยจิตเวช หญิงตั้งครรภ์ เป็นต้น โดยจัดการบริการเยี่ยมบ้านและจ่ายยาให้เพียงพอจนกว่าจะพ้นสถานการณ์วิกฤต

๙. การติดต่อสื่อสาร

ลำดับ	หน่วยงาน	เบอร์โทรศัพท์	อีเมลล์
๑.	สำนักงานสาธารณสุขจังหวัดกาฬสินธุ์	๐-๔๓๐๑-๙๗๖๐	contact@kalasin.moph.go.th
๒.	สำนักงานป้องกันควบคุมโรคที่ ๗ ขอนแก่น	๐-๔๓๒๒-๒๘๑๘-๙	-
๓.	ศูนย์อนามัย ที่ ๗ ขอนแก่น	๐-๔๓๒๓-๕๙๐๒	hpc๗@anamai.mail.go.th
๔.	ศูนย์สุขภาพจิต ที่ ๗	๐-๔๓๔๒-๔๗๓๙	mh๗๗.dmh@gmail.com
๕.	สำนักงานจังหวัดกาฬสินธุ์	๐-๔๓๘๑-๑๖๒๐	saraban_kalasin@moi.go.th
๖.	ที่ทำการปกครองจังหวัดกาฬสินธุ์	๐-๔๓๘๑-๑๐๗๒	kls_dopa@hotmail.co.th
๗.	สำนักงานส่งเสริมการปกครองท้องถิ่นจังหวัดกาฬสินธุ์	๐-๔๓๘๑-๑๑๕๔	Kalasinlocal๒๐๒๐@gmail.com
๘.	สำนักงานป้องกันและบรรเทาสาธารณภัยจังหวัดกาฬสินธุ์	๐-๔๓๘๑-๔๘๔๓	ddpmksn@gmail.com
๙.	สำนักงานประชาสัมพันธ์จังหวัดกาฬสินธุ์	๐-๔๓๘๑-๒๑๘๔	http://pr.prd.go.th/kalasin/
๑๐.	แนวทางหลวงกาฬสินธุ์	๐-๔๓๘๑-๒๕๐๑	kiran.ph@doh.go.th
๑๑.	องค์การบริหารส่วนจังหวัดกาฬสินธุ์	๐-๔๓๘๑-๖๒๓๕	info@kalasin-pao.go.th
๑๒.	โรงพยาบาลกาฬสินธุ์	๐-๔๓๘๑-๑๕๒๐	
๑๓.	สำนักงานการไฟฟ้าส่วนภูมิภาคจังหวัดกาฬสินธุ์	๐-๔๓๘๑-๕๓๕๕	
๑๔.	มูลนิธิเมตตาธรรมทิพยสถาน กาฬสินธุ์	๐๘๗-๒๑๖๗๗๑๑	
๑๕.	โรงพยาบาลสมเด็จ	๐-๔๓๘๖-๑๑๔๐	
๑๖.	โรงพยาบาลขาว	๐-๔๓๘๕๙-๐๕๙	
๑๗.	โรงพยาบาลกมลาไสย	๐-๔๓๘๙-๙๕๗๐	
๑๘.	โรงพยาบาลร่องคำ	๐-๔๓๘๙-๗๑๒๑	
๑๙.	โรงพยาบาลยางตลาด	๐-๔๓๘๙-๑๒๔๙	
๒๐.	โรงพยาบาลสหัสขันธ์	๐-๔๓๘๗-๑๑๕๗	
๒๑.	โรงพยาบาลสมเด็จพระยุพราชกุฉินารายณ์	๐-๔๓๘๕-๑๒๙๑	
๒๒.	โรงพยาบาลคำม่วง	๐-๔๓๖๐-๒๐๗๕	
๒๓.	โรงพยาบาลห้วยผึ้ง	๐-๔๓๘๖-๙๑๓๒	
๒๔.	โรงพยาบาลนามน	๐-๔๓๘๖-๗๐๕๖	
๒๕.	โรงพยาบาลห้วยเม็ก	๐-๔๓๘๘-๙๐๙๑	
๒๖.	โรงพยาบาลท่าคันโท	๐-๔๓๘๗-๗๑๑๐	
๒๗.	โรงพยาบาลหนองกุงศรี	๐-๔๓๘๘-๑๑๐๗	
๒๘.	โรงพยาบาลดอนจาน	๐-๔๓๐๑-๙๘๐๙	



แผนการตอบโต้ภาวะฉุกเฉินอุทกภัย จังหวัดกาฬสินธุ์

ลำดับ	หน่วยงาน	เบอร์โทรศัพท์	อีเมลล์
๒๙.	โรงพยาบาลร้อยชัย	๐-๔๓๑๓-๑๑๐๐	
๓๐.	โรงพยาบาลสามชัย	๐-๔๓๘๑-๘๑๒๕	
๓๑.	โรงพยาบาลนาคู	๐-๔๓๑๒-๖๘๙๒	
๓๒.	สำนักงานสาธารณสุขอำเภอสมเด็จ	๐-๔๓๘๖-๑๑๓๑	
๓๓.	สำนักงานสาธารณสุขอำเภอเขาวง	๐-๔๓๘๕-๙๓๓๒	
๓๔.	สำนักงานสาธารณสุขอำเภอกมลาไสย	๐-๔๓๘๙-๙๕๕๕	
๓๕.	สำนักงานสาธารณสุขอำเภอร่องคำ	๐-๔๓๘๙-๗๑๑๘	
๓๖.	สำนักงานสาธารณสุขอำเภอยางตลาด	๐-๔๓๘๘-๑๑๓๖	
๓๗.	สำนักงานสาธารณสุขอำเภอสหัสขันธ์	๐-๔๓๘๗-๑๑๒๗	
๓๘.	สำนักงานสาธารณสุขอำเภอกุฉินารายณ์	๐-๔๓๘๕-๑๒๗๗	
๓๙.	สำนักงานสาธารณสุขอำเภอเมืองกาฬสินธุ์	๐-๔๓๘๑-๒๒๑๖	
๔๐.	สำนักงานสาธารณสุขอำเภอก้ามวง	๐-๔๓๖๒-๒๐๒๔	
๔๑.	สำนักงานสาธารณสุขอำเภอห้วยผึ้ง	๐-๔๓๘๖-๙๐๘๙	
๔๒.	สำนักงานสาธารณสุขอำเภอนามน	๐-๔๓๘๖-๗๐๘๙	
๔๓.	สำนักงานสาธารณสุขอำเภอห้วยเม็ก	๐-๔๓๘๗-๗๐๘๒	
๔๔.	สำนักงานสาธารณสุขอำเภอท่าคันโท	๐-๔๓๑๒-๖๗๓๕	
๔๕.	สำนักงานสาธารณสุขอำเภอหนองกุงศรี	๐-๔๓๘๘-๑๑๔๒	
๔๖.	สำนักงานสาธารณสุขอำเภอดอนจาน	๐-๔๓๘๖-๗๐๘๙	
๔๗.	สำนักงานสาธารณสุขอำเภอร้อยชัย	๐-๔๓๑๓-๑๐๕๒	
๔๘.	สำนักงานสาธารณสุขอำเภอสามชัย	๐-๔๓๘๑-๘๑๕๙	
๔๙.	สำนักงานสาธารณสุขอำเภอนาคู	๐-๔๓๐๑-๙๙๔๒	

๙. เอกสารอ้างอิง เอกสารแนบ และภาคผนวก

๑. แผนเผชิญเหตุอุทกภัย วาตภัย น้ำป่าไหลหลาก และดินถล่ม จังหวัดกาฬสินธุ์ ปี พ.ศ. ๒๕๖๕

สำนักงานป้องกันและบรรเทาสาธารณภัยจังหวัดกาฬสินธุ์

๒. แนวทางปฏิบัติงานในการสนับสนุนการปฏิบัติงานในภาวะฉุกเฉิน (Emergency Support Function : ESF)

สปฉ. ๘ : ส่วนงานการแพทย์และสาธารณสุข

๓. แนวทางการจัดทำแผนเผชิญเหตุด้านการแพทย์และสาธารณสุข กองสาธารณสุขฉุกเฉิน สำนักงานปลัดกระทรวงสาธารณสุข กระทรวงสาธารณสุข