

แผนปฏิบัติการเฉพาะภัย : Hazards Specific Plan

รองรับ อุบัติภัยทางทะเล/จมน้ำ

1.ความเป็นมาและความสำคัญ

การป่วยเจ็บจากอุบัติเหตุทางน้ำพบเป็นสาเหตุที่สำคัญอย่างหนึ่งของปัญหาทางสาธารณสุขของประเทศไทย จากข้อมูลสถิติการป่วยเจ็บเหตุทางน้ำในประชากรทั่วไปเป็นรองเพียงแต่อุบัติเหตุการจราจร ที่มีระดับความรุนแรงมากที่สุด คือ อุบัติเหตุการจราจรทางน้ำ ตลอดจนภัยพิบัติทางน้ำ ซึ่งต้องมีมาตรการในการจัดการ และป้องกันที่มีประสิทธิภาพ มีความจำเพาะและต้องอาศัยองค์ความรู้ในการให้การดูแลก่อนถึงโรงพยาบาลอย่างเหมาะสม นอกนี่ยังพบว่าบุคลากรทางการแพทย์ที่ปฏิบัติหน้าที่ดังกล่าวมีความเสี่ยงในการปฏิบัติการทางน้ำ ในบริบทสาธารณสุขภัยทั้งอุทกภัย และวาตภัยในปัจจุบัน ซึ่งอาจเป็นอันตรายถึง ชีวิตหากไม่มีความรู้ความเข้าใจในความปลอดภัยทางน้ำ ตลอดจนทักษะในการเอาชีวิตรอด และการช่วยชีวิตขั้นต้น การบูรณาการความปลอดภัยทางน้ำจากหลายหน่วยงานที่มีส่วนเกี่ยวข้องจึงมีความสำคัญ จำเป็นต้องมีการวางแผนร่วมกันเกี่ยวกับการออกปฏิบัติการเผชิญเหตุ การประสานงาน การเลือกใช้ทรัพยากร กรณีเกิดอุบัติเหตุ เพื่อให้เข้าถึงระบบการแพทย์ฉุกเฉิน อย่างทั่วถึง เท่าเทียม และมีคุณภาพ ได้รับการช่วยเหลือรักษาพยาบาล ที่มีประสิทธิภาพ ทันท่วงทีต่อเหตุการณ์

จังหวัดตราดเป็นจังหวัดทางภาคตะวันออก มีสภาพภูมิศาสตร์เื้อออำนวยต่อการท่องเที่ยว การคมนาคมขนส่งทางน้ำ การเดินเรือ การขนส่งโดยสาร ด้านทิศใต้ของจังหวัดเป็นชายฝั่งทะเลที่คดโค้ง ตั้งแต่อำเภอเขาสมิง, อำเภอเมืองตราดถึงอำเภอคลองใหญ่ มีอาณาเขตทางทะเลยาว 165.5 กิโลเมตร หลายแห่งเป็นชายหาดที่มีความงดงามและมีเกาะสำคัญอยู่ จำนวน 52 เกาะๆ เหล่านี้ ทำหน้าที่เป็นปราการป้องกันภัยทางธรรมชาติป้องกันคลื่นลมจึงเหมาะทำเป็นท่าจอดเรือ ส่งผลให้ชายฝั่งทะเลของจังหวัด มีท่าเทียบเรือประมง และท่าเทียบเรือสินค้า ทั้งที่เป็น ท่าเทียบเรือของเอกชน และท่าเทียบเรือพาณิชย์สำหรับขนส่งสินค้าไปต่างประเทศ อาทิ ท่าเรือในพื้นที่ตำบลหาดเล็ก ในอดีตที่ผ่านมาได้เกิดอุบัติเหตุทางทะเลหลายครั้ง เช่น อุบัติเหตุเรือโดยสาร เรือประมงและเรือนักท่องเที่ยวอับปางจากลมพายุ ซึ่งภัยพิบัติดังกล่าวก่อให้เกิดความเสียหายแก่ชีวิตทรัพย์สินของประชาชนและของรัฐ สำนักงานสาธารณสุขจังหวัดตราดได้ตระหนักถึงการเตรียมการป้องกัน ความปลอดภัยในชีวิตและทรัพย์สินของประชาชนและนักท่องเที่ยว ที่เข้ามาใช้พื้นที่ทางทะเล จึงได้จัดทำแผนปฏิบัติการตอบโต้ภาวะฉุกเฉินสำหรับอุบัติเหตุทางน้ำ เพื่อช่วยให้หน่วยงานหลักและหน่วยงานที่เกี่ยวข้องปฏิบัติได้ตามแผนปฏิบัติการ มีการทำงานร่วมกันระหว่างเครือข่ายอย่างเป็นระบบ และมีมาตรฐาน พร้อมทั้งบูรณาการทรัพยากรในการลำเลียงผู้ป่วยฉุกเฉินวิกฤตระดับพื้นที่ ลดการออกปฏิบัติการซ้ำซ้อน ผู้ปฏิบัติงานมีความปลอดภัย ส่งผลให้ผู้ประสบภัยได้รับการช่วยเหลืออย่างทันท่วงที ลดความพิการและเสียชีวิตได้

2. วัตถุประสงค์

- 2.1 เพื่อให้สามารถปฏิบัติการช่วยเหลือผู้ประสบภัยทางทะเลเป็นไปอย่างรวดเร็ว และทันต่อสถานการณ์ ลดความสูญเสียให้เหลือน้อยที่สุด
- 2.2 เพื่อบูรณาการระบบการสั่งการในการจัดการภัยพิบัติอย่างมีเอกภาพ และพัฒนาขีดความสามารถในการจัดการภัยพิบัติ
- 2.3 เพื่อมอบหมายหน้าที่ความรับผิดชอบในการบูรณาการปฏิบัติงานร่วมกันระหว่างหน่วยงานที่เกี่ยวข้อง และอย่างมีประสิทธิภาพมากขึ้น

3. นิยามปฏิบัติการ

อุบัติเหตุทางทะเล หมายถึง อุบัติเหตุหรือเหตุอื่นใด ตลอดจนภัยอื่นๆ ที่เกิดขึ้นในพื้นที่ทะเล และชายฝั่งทะเล อันมีผลกระทบต่อสาธารณสุข ไม่ว่าจะเกิดจากธรรมชาติ มีผู้ทำให้เกิดขึ้น ซึ่งก่อให้เกิดอันตรายแก่ชีวิตร่างกายของประชาชน หรือความเสียหายแก่ทรัพย์สินของประชาชน หรือภาครัฐ **ขอบเขต** สามารถดำเนินการจัดการภาวะฉุกเฉินสำหรับอุบัติเหตุทางน้ำ ใช้สำหรับเครือข่ายบริการสุขภาพ และหน่วยงานที่เกี่ยวข้องในจังหวัดตราด

ระดับความรุนแรงของเหตุการณ์ แบ่งเป็น 4 ระดับ โดยมีผู้รับผิดชอบตามระดับความรุนแรง ดังนี้

ระดับความรุนแรง	ลักษณะภัยและความรุนแรง	การควบคุมและสั่งการ
1	สาธารณสุขที่เกิดขึ้นทั่วไป หรือมีขนาดเล็ก	ผู้อำนวยการโรงพยาบาล/สาธารณสุขอำเภอ สามารถควบคุมสถานการณ์และจัดการระงับภัยได้โดยลำพัง
2	สาธารณสุขขนาดกลาง	ผู้อำนวยการโรงพยาบาล/สาธารณสุขอำเภอ ไม่สามารถควบคุมสถานการณ์ได้ นายแพทย์สาธารณสุขจังหวัด เข้าควบคุมสถานการณ์
3	สาธารณสุขขนาดใหญ่ที่มีผลกระทบ รุนแรงกว้างขวาง หรือสารภัยที่จำเป็นต้องอาศัยผู้เชี่ยวชาญหรืออุปกรณ์พิเศษ	นายแพทย์สาธารณสุขจังหวัด ไม่สามารถควบคุมสถานการณ์ได้ ผู้ตรวจราชการ หรือผู้ที่ได้รับมอบหมาย เข้าควบคุมสถานการณ์
4	สาธารณสุขขนาดใหญ่ที่มีผลกระทบร้ายแรงอย่างยิ่ง	นายกรัฐมนตรีหรือรองนายกรัฐมนตรีหรือรัฐมนตรีว่าการกระทรวงสาธารณสุข หรือผู้ที่ได้รับมอบหมาย เข้าควบคุมสถานการณ์

การจัดตั้งศูนย์ปฏิบัติการ

การจัดตั้งศูนย์อำนวยการเฉพาะกิจช่วยเหลือผู้ประสบภัยทางทะเล จังหวัดตราด ขึ้น ณ สำนักงานป้องกันและบรรเทาสาธารณภัยจังหวัดตราด เลขที่ 322 หมู่ 5 ตำบลหนองเสม็ด อำเภอเมือง จังหวัดตราด โดยมีผู้ว่าราชการจังหวัดตราดเป็นผู้อำนวยการศูนย์ มีรองผู้ว่าราชการจังหวัดตราด (ผู้รับผิดชอบด้านการป้องกันและบรรเทา สาธารณภัย) และนายกองค้การบริหารส่วนจังหวัดตราดตามลำดับเป็นรองผู้อำนวยการศูนย์ รวมทั้งมีอำนาจตัดสินใจดำเนินการ แทนผู้ว่าราชการจังหวัดตราดกรณีผู้ว่าราชการจังหวัดตราดออกไปสำรวจที่เกิดเหตุ รวมทั้งติดตามผลการปฏิบัติการช่วยเหลือ และแก้ไขปัญหาผู้ประสบภัย ให้เป็นไปด้วยความเรียบร้อยรวดเร็วทันต่อเหตุการณ์

การติดต่อศูนย์อำนวยการเฉพาะกิจช่วยเหลือผู้ประสบภัยทางทะเลจังหวัดตราด สำนักงานป้องกันและบรรเทาสาธารณภัยจังหวัดตราด โทรศัพท์ 0 3952 5727 ถึง 0 3952 5730 โทรสาร 0-3952-5727 คลื่นวิทยุความถี่ 161.475 และ 162.475 MHz ข่ายรอง 162.800 MHz ตลอด 24 ชั่วโมง

4. ความรับผิดชอบ

หน่วยงานที่รับผิดชอบหลัก :

1. สำนักงานป้องกันและบรรเทาสาธารณภัยจังหวัดตราด
2. สำนักงานสาธารณสุขจังหวัดตราด
3. ศูนย์รับแจ้งเหตุและสั่งการจังหวัดตราด (1669)

หน่วยงานที่สนับสนุน :

1. หมู่เรือลาดตระเวนชายแดนส่วนที่ 1 (มขด./1)
2. ศูนย์อำนวยการรักษาผลประโยชน์ของชาติทางทะเลจังหวัดตราด (ศรชล.)
3. ศูนย์รักษาความปลอดภัยทางทะเล กองทัพเรือ (เกาะช้าง)
4. ศูนย์กู้ภัยอุทยานแห่งชาติที่ 4 (แหลมงอบ)
5. อุทยานแห่งชาติหมู่เกาะช้าง
6. สถานีตำรวจน้ำ 5 กองกำกับการ 5 กองบังคับการตำรวจน้ำ (แหลมงอบ)
7. ตำรวจท่องเที่ยว
8. สำนักงานเจ้าท่าภูมิภาคสาขาตราด
9. โรงพยาบาลกรุงเทพตราด
10. สถานประกอบการ

5. ข้อสันนิษฐาน

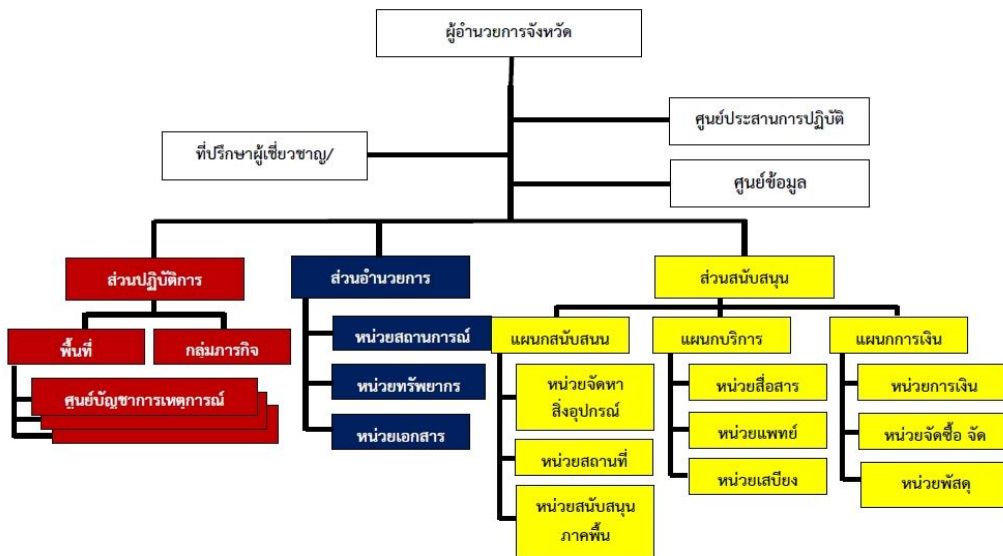
1. มีระบบเฝ้าระวัง/แจ้งเตือน อุบัติภัยทางทะเล
2. มีแผนเผชิญเหตุ โดยเฉพาะพื้นที่เสี่ยงสูง
3. มีทีมปฏิบัติงานในพื้นที่แบบบูรณาการหน่วยงาน

6. กรอบการปฏิบัติงาน

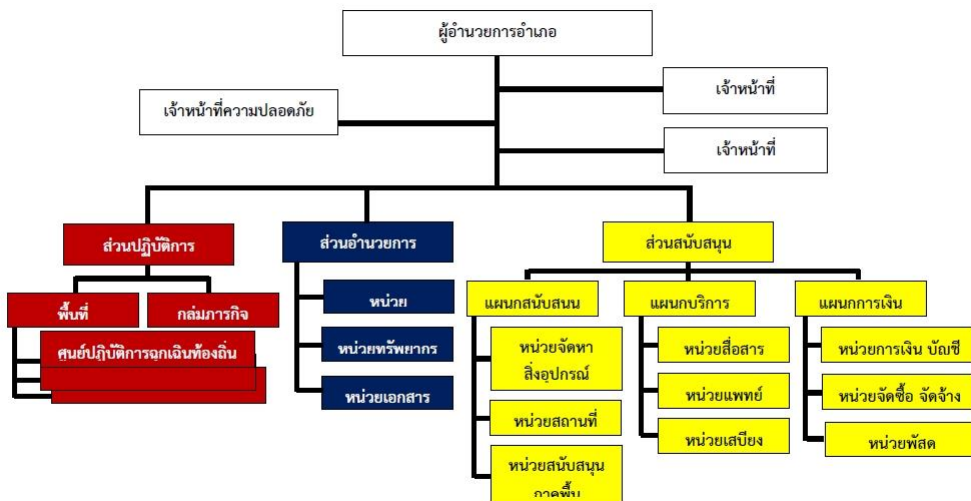
6.1 โครงสร้างระบบบัญชาการเหตุการณ์ในภาวะฉุกเฉิน (ICS)

ระดับจังหวัด

โครงสร้างศูนย์บัญชาการเหตุการณ์จังหวัด/ศูนย์บัญชาการเหตุการณ์ส่วนหน้าจังหวัด



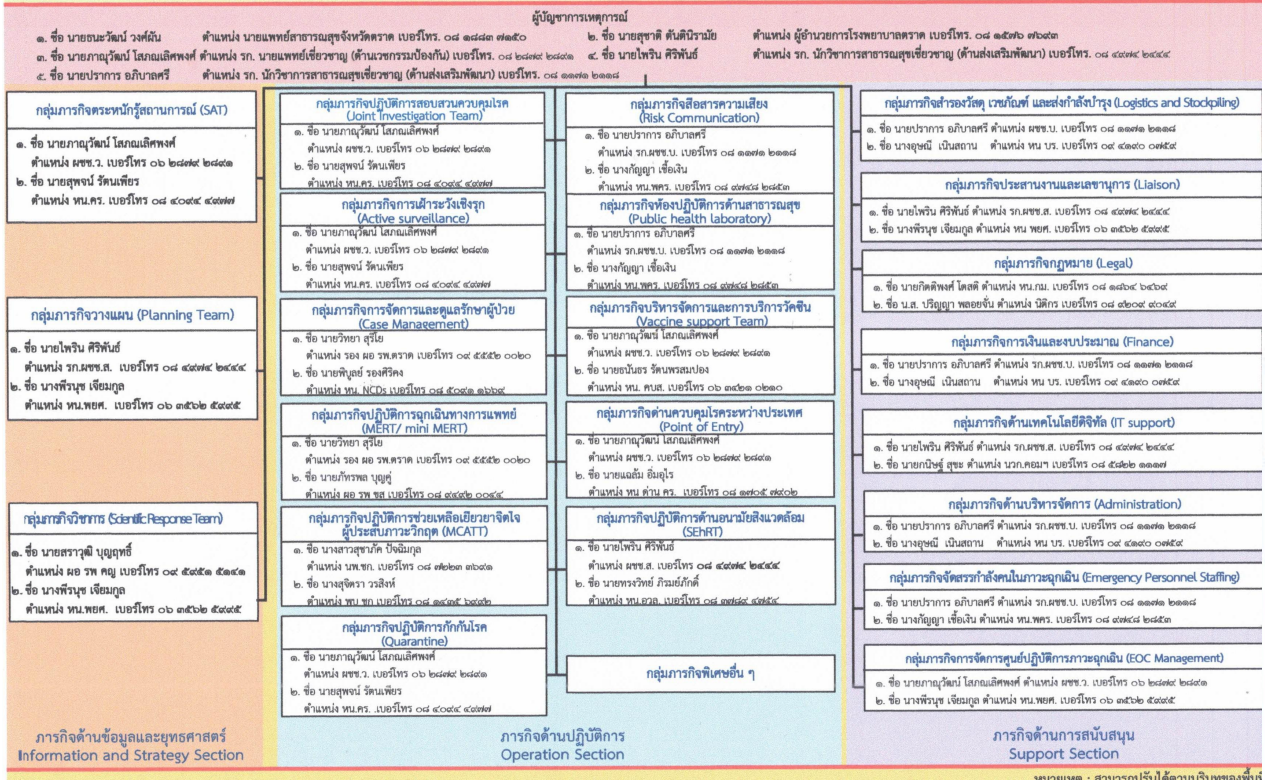
ระดับอำเภอ



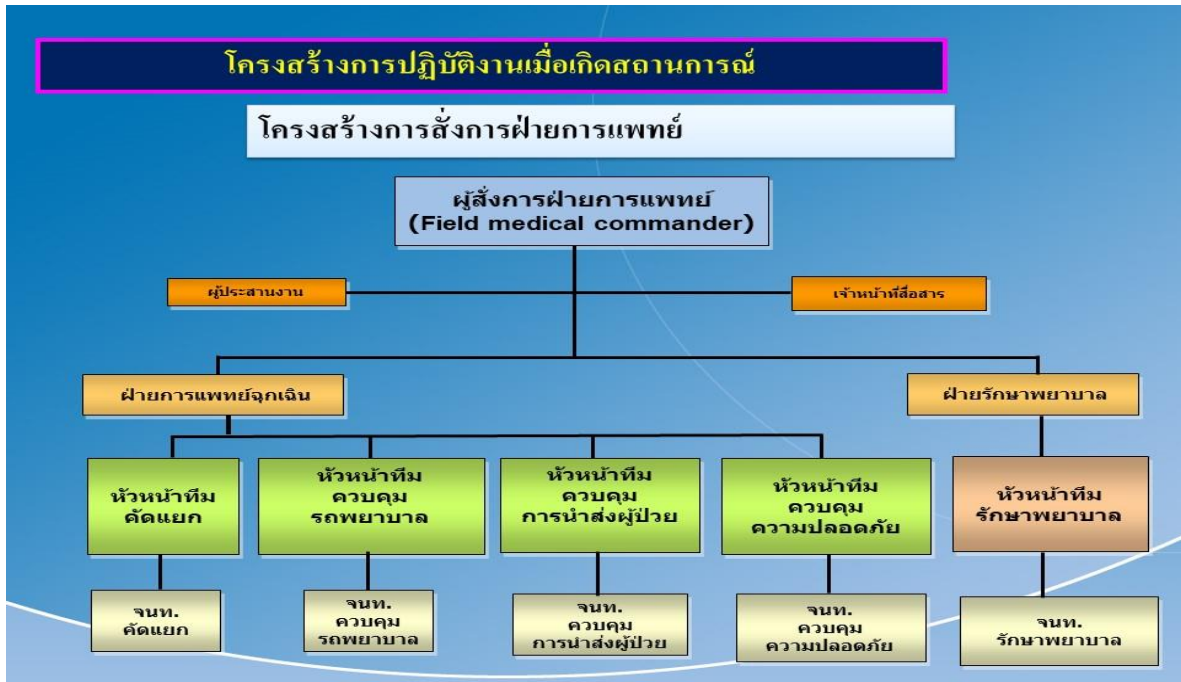


ผังบัญชาการเหตุการณ์ ศูนย์ปฏิบัติการฉุกเฉินด้านการแพทย์และสาธารณสุข (Public Health Emergency Operation Center : PHEOC) ของสำนักงานสาธารณสุขจังหวัดตราด

ผู้บริหารองค์กร ชื่อ นายธนวัฒน์ วงศ์มัน ตำแหน่ง นายแพทย์สาธารณสุขจังหวัดตราด เบอร์โทร. ๐๘๑๘๘๘๗๓๕๐ (นพ.สจ.)



แบบแผน - สสจ.ตราดใช้ 5 ธันวาคม ๒๕๖๓



Medical Emergency Team

6.2 ภารกิจที่สำคัญสำหรับการจัดการภาวะฉุกเฉินตามระยะการเกิดภัย ก่อน/ระหว่าง/หลัง เกิดเหตุ
ขั้นตอนเตรียมพร้อมก่อนเกิดภัย

ขั้นตอน	ภารกิจที่สำคัญ	หน่วยงานที่รับผิดชอบ
วิเคราะห์พื้นที่เสี่ยง	<ul style="list-style-type: none"> - วิเคราะห์พื้นที่เสี่ยง สถานการณ์การเกิดเหตุ ประกอบด้วย แนวโน้มการบาดเจ็บ ปัจจัยด้านบุคคล/เวลา/สถานที่ ซ้ำเข้าพื้นที่เสี่ยง กลุ่มเสี่ยง ช่วงเวลาเสี่ยง - ประเมินความเสี่ยง เรื่องการดำเนินการตามมาตรการลดการบาดเจ็บ เช่น การสวมเสื้อชูชีพ, การห้ามเรือเล็กออกจากฝั่ง - จัดทำแผนเผชิญเหตุในแต่ละพื้นที่เกาะ ที่มีความเสี่ยงสูง -เตรียมแผนที่บริเวณเสี่ยงสูง 	สำนักงานป้องกันและบรรเทาสาธารณภัย (ปภ.) สำนักงานสาธารณสุขจังหวัดตราด สำนักงานเจ้าท่าภูมิภาคสาขาตราด ภาควิชาที่เกี่ยวข้อง
จัดตั้งศูนย์เฝ้าระวัง ภัยพิบัติทางทะเล	จัดตั้งศูนย์เฝ้าระวัง ภัยพิบัติทางทะเลจังหวัดตราด โดยให้ศูนย์อำนวยความสะดวกทางน้ำ สำนักงานเจ้าท่าภูมิภาคสาขาตราด มีหน้าที่เฝ้าระวังติดตามสถานการณ์ภัยพิบัติทางทะเลตลอด 24 ชั่วโมงและเมื่อเกิดเหตุภัยพิบัติขึ้นให้แจ้งหน่วยงานที่เกี่ยวข้อง และจังหวัดทราบเพื่อปฏิบัติการเผชิญเหตุ	สำนักงานเจ้าท่าภูมิภาคสาขาตราด

ขั้นตอน	ภารกิจที่สำคัญ	หน่วยงานที่รับผิดชอบ
จัดตั้งศูนย์อำนวยการเฉพาะกิจส่วนหน้า	<p>- ให้อำเภอและองค์กรปกครองส่วนท้องถิ่นที่มีพื้นที่ติดชายฝั่งทะเลเตรียมพร้อมในการจัดตั้งเพื่อให้สามารถดำเนินการได้ทันทีที่เกิดภัย โดยแต่งตั้งผู้มีอำนาจตัดสินใจแทนทำหน้าที่แทนหาผู้อำนวยการเขตพื้นที่จะต้องออกไปณจุดเกิดเหตุ</p> <p>- จัดทำเกณฑ์เสนอผู้บริหารเพื่อการตัดสินใจเปิด EOC เมื่อเกิดอุบัติเหตุทางน้ำ หรือ DCIR สสจ.</p>	<p>- อำเภอและองค์กรปกครองส่วนท้องถิ่น</p> <p>- สำนักงานสาธารณสุขจังหวัด</p>
การเตือนภัย เฝ้าระวังสถานการณ์	<p>ติดตามและเฝ้าระวังสถานการณ์</p> <p>- ติดตามสภาพอากาศ พายุฝน คลื่นลมแรง จากกรมอุตุนิยมวิทยา เช่น การพยากรณ์ อากาศประจำวัน การพยากรณ์อากาศ 7 วันข้างหน้า และการ ประกาศเตือนภัยลักษณะอากาศผ่านช่องทางเว็บไซต์ กรม อุตุนิยมวิทยา http://www.tmd.go.th</p> <p>- ติดตามการประกาศแจ้งเตือนจากกรมป้องกันและบรรเทาสาธารณภัย (ปภ.)</p>	สำนักงานป้องกันและบรรเทาสาธารณภัย (ปภ.)
การประชาสัมพันธ์	<p>การประชาสัมพันธ์ ให้สำนักงานป้องกันบรรเทาสาธารณภัยจังหวัดตราด สำนักงานประชาสัมพันธ์จังหวัดตราดและหน่วยงานที่เกี่ยวข้องดำเนินการประชาสัมพันธ์แจ้งเตือนข่าวสารพยากรณ์อากาศ เพื่อกระจายข่าวสารไปยังส่วนราชการและประชาชน ผ่านทางสถานีวิทยุกระจายเสียงแห่งประเทศไทยจังหวัดตราด, ศูนย์ความปลอดภัยทางน้ำแต่ละอำเภอ และองค์กรปกครองส่วนท้องถิ่นทุกแห่งที่มีพื้นที่ติดชายฝั่งทะเล เพื่อประโยชน์ในการป้องกันภัยล่วงหน้าให้ประชาชนได้รับทราบสถานการณ์และเตรียมพร้อมในส่วนของตนเอง</p>	<p>สำนักงานป้องกันบรรเทาสาธารณภัย (ปภ.)</p> <p>สำนักงานประชาสัมพันธ์จังหวัดตราด</p>
ระบบรายงาน	จัดระบบการรายงานของ SAT จังหวัดและอำเภอ การรายงานเสนอผู้บริหาร รายวัน รายเดือน	สำนักงานสาธารณสุขจังหวัด
เตรียมทรัพยากร -Protection -Identification	-ให้องค์กรปกครองส่วนท้องถิ่นและส่วนราชการรัฐวิสาหกิจต่างๆ ที่เกี่ยวข้องเตรียมเครื่องมือเครื่องใช้วัสดุอุปกรณ์ที่จำเป็นในการช่วยเหลือผู้ประสบภัย เช่น เรือกู้ภัย ระดับเพลิงเรือยางพร้อมเครื่องยนต์เรือสปีดโบ๊ทชุดปัญหาหน้า	<p>สำนักงานป้องกันและบรรเทาสาธารณภัย (ปภ.)</p> <p>สำนักงานสาธารณสุขจังหวัดตราด</p>

ขั้นตอน	ภารกิจที่สำคัญ	หน่วยงานที่รับผิดชอบ
-Medical and Ambulatory -Communication	เครื่องมือเครื่องใช้ในการกักยับเชื้อผ้ายารักษาโรค เพื่อเตรียมไปใช้ในกรณีที่เกิดภัย - สำรองท่าเทียบเรือชายหาดล่องน้ำเพื่อใช้ สำหรับการส่งต่อและเข้า-ออกเพื่อช่วยเหลือผู้ประสบภัย - จัดทำทะเบียนเรือและทะเบียนทรัพยากรให้พร้อม เช่น เรือเร็ว เรือยาง เจ็ทสกี	
การติดต่อ สื่อสาร	๑.จัดทำผังเครือข่าย ช่องทางการสื่อสาร ประสานงาน เบอร์โทรศัพท์ วิทยุสื่อสาร ทั้งข่ายหลัก ข่ายรอง ๒.มีการทดสอบความพร้อมใช้ของอุปกรณ์สื่อสาร เป็นประจำ ต่อเนื่อง	สำนักงานป้องกันและบรรเทาสาธารณภัย (ปภ.) สำนักงานสาธารณสุขจังหวัดตราด
การดูแลรักษาเฉพาะ	๑ จัดทำพร้อมอู่แพททำเนียบผู้เชี่ยวชาญในแต่ละด้าน ๒. Surge capacity โรงพยาบาลทุกแห่ง	สำนักงานสาธารณสุขจังหวัดตราด
ฟื้นฟู/เพิ่มเติมทักษะ	ส่งเจ้าหน้าที่ฝึกอบรม ฟื้นฟูทักษะการช่วยเหลือผู้ประสบภัยทางทะเล จำแนกตามระดับปฏิบัติการ หรือความเชี่ยวชาญเฉพาะ	สำนักงานสาธารณสุขจังหวัดตราด
ซ้อมแผนเผชิญเหตุ	ฝึกซ้อมแผนเผชิญเหตุช่วยเหลือผู้ประสบภัยทางทะเล โดยบูรณาการกับหน่วยงานที่เกี่ยวข้องทุกภาคส่วน	สำนักงานป้องกันและบรรเทาสาธารณภัย (ปภ.) สำนักงานสาธารณสุขจังหวัดตราด สำนักงานเจ้าท่าภูมิภาคสาขาตราด ภาคีเครือข่ายที่เกี่ยวข้อง

ขั้นตอนการปฏิบัติเมื่อเกิดภัย

ขั้นตอน	ภารกิจที่สำคัญ	หน่วยงานที่รับผิดชอบ
Search and rescue	<ol style="list-style-type: none"> เมื่อได้รับแจ้งเหตุ ศูนย์รับแจ้งเหตุและสั่งการ จังหวัดตราด (1669) พิจารณาตามหลักการ METHANE หน่วยงาน/เจ้าหน้าที่ ที่ได้รับแจ้งเหตุว่าเกิดอุบัติเหตุทางทะเล ให้ดำเนินการช่วยเหลือโดยเร่งด่วน โดยคำนึงถึงความปลอดภัยของทีมงานเป็นสำคัญ ปฏิบัติการเผชิญเหตุ ช่วยชีวิตผู้ประสบภัยกรณีลอยคอในทะเลให้พิจารณาช่วยเหลือผู้ที่มีโอกาสรอดชีวิตได้ก่อน กรณีที่เกิดขีดความสามารถ ให้ขอรับการสนับสนุนไปยังศูนย์บัญชาการเหตุการณ์ 	<ol style="list-style-type: none"> ศูนย์รับแจ้งเหตุและสั่งการ จังหวัดตราด (1669) หมู่เรือลาดตระเวนชายแดน ส่วนที่ 1 (มขต./1) ศูนย์อำนวยการรักษาผลประโยชน์ของชาติทางทะเล จังหวัดตราด (ศรชล.) ศูนย์รักษาความปลอดภัยทางทะเล กองทัพเรือ (เกาะช้าง) ศูนย์กู้ภัยอุทยานแห่งชาติที่ 4 (แหลมงอบ) อุทยานแห่งชาติหมู่เกาะช้าง สถานีตำรวจน้ำ 5 กองกำกับการ 5 กองบังคับการตำรวจน้ำ (แหลมงอบ) ตำรวจท่องเที่ยว สำนักงานเจ้าท่าภูมิภาคสาขตราด โรงพยาบาลกรุงเทพตราด
Command and control	<ol style="list-style-type: none"> เข้าควบคุมสถานการณ์ตามระดับความรุนแรงของภัย รับข้อมูลจากศูนย์สั่งการและจากผู้ที่อยู่ในเหตุการณ์จากบุคลากรทางด้านสาธารณสุขภัยที่มาถึงก่อนถ้าไม่มิต้องสอบถามจากคนที่เห็นเหตุการณ์ หลังจากนั้นต้องนำข้อมูลที่ได้มาประมวลถึงความรุนแรงของเหตุการณ์ ประเมินการถึงทรัพยากรและแผนที่ต้องใช้ กำหนดวัตถุประสงค์และเป้าหมายในการทำงานร่วมกับทีม จัดตั้งพื้นที่บัญชาการ และพื้นที่ปฏิบัติการ กั้นอาณาเขตการปฏิบัติงาน สนับสนุน จัดส่ง วัสดุอุปกรณ์เครื่องมือเครื่องใช้ กำลังเจ้าหน้าที่ต่างๆ ที่จำเป็น หากเกินขีดความสามารถของจังหวัดให้ประสานงานหน่วยทหารในพื้นที่หรือส่วนกลาง 	<p>ผู้ว่าราชการจังหวัดตราด รองผู้ว่าราชการจังหวัดตราด นายแพทย์สาธารณสุขจังหวัด ผู้อำนวยการโรงพยาบาลตราด ผู้อำนวยการโรงพยาบาลชุมชนทุกแห่ง สาธารณสุขอำเภอทุกอำเภอ ตามลำดับ</p>

ขั้นตอน	ภารกิจที่สำคัญ	หน่วยงานที่รับผิดชอบ
Safety	<p>เฝ้าระวังความเสี่ยงและอันตรายที่อาจเกิดขึ้นแก่ผู้ปฏิบัติงานและผู้บาดเจ็บ เช่น ความสูงของคลื่น ความแรงลม ไฟผ่า รวมถึงการดูแลเรื่องความเหมาะสมของการแต่งกาย ชุดป้องกันตนเองให้เหมาะสมกับสถานการณ์นั้นๆ เช่น เสื้อชูชีพ, อุปกรณ์พุงตัว พื้นที่เขตปฏิบัติการที่จะเข้าไปปฏิบัติการต้องปลอดภัย</p>	<p>กลุ่มภารกิจสื่อสารความเสี่ยง (Risk Communication) สำนักงานป้องกันและบรรเทาสาธารณภัย (ปภ.)</p>
Communication	<ol style="list-style-type: none"> 1. สื่อสารกับหน่วยงานภายนอกและภายใน เหตุการณ์ตามคำสั่งของผู้นำ เพื่อลดความสับสนในการใช้ช่องสัญญาณ และความคับคั่งของการใช้ช่องสัญญาณ 2. การสื่อสารที่ไม่ผ่านเจ้าหน้าที่สื่อสารจะอนุญาตให้ เจ้าหน้าที่รักษาพยาบาลประสานตรงกับเจ้าหน้าที่นำส่ง และเจ้าหน้าที่นำส่งประสานตรงกับเจ้าหน้าที่จุดจอดตรงเท่านั้น 3. ช่วงเริ่มต้นระหว่างจัดตั้งศูนย์อำนวยการเฉพาะกิจฯ ใช้วิทยุความถี่ (ช่องหลัก) 161.475 และ 162.475 MHz ข่ายรอง 162.800 MHz นามเรียกขาน “ศอร” หรือ โทรศัพท์ 0 3952 5727 4. กลุ่มภารกิจปฏิบัติการ (Operation) สื่อสารผ่าน 1669 คลื่นวิทยุความถี่ 150.475 MHz 5. กรณีต้องการติดต่อกับหน่วยปฏิบัติการในทะเลสามารถติดต่อผ่านวิทยุ Marine Band ช่อง 15 (ความถี่ 156.05 MHz) 6. ช่องวิทยุ मददा ช่อง 11 C และ ช่อง 21 C สำหรับเรือประมงในทะเล 	<p>กลุ่มภารกิจประสานงานและเลขานุการ (Liaison) กลุ่มภารกิจปฏิบัติการ (Operation) สำนักงานป้องกันและบรรเทาสาธารณภัย (ปภ.)</p>
Assessment	<p>ประเมินสถานการณ์โดยเจ้าหน้าที่ทุกระดับชั้นมีการประเมินอย่างต่อเนื่อง เนื่องจากเหตุการณ์มักจะเปลี่ยนแปลงได้เสมอ เพื่อจะจัดสรรทรัพยากรที่มีและขอเพิ่มทรัพยากรจากหน่วยงานภายนอกได้ โดยส่วนมากจะมีการโยกย้ายทรัพยากร ที่ปฏิบัติการสำเร็จแล้วไปช่วยในส่วนที่ยังมีการปฏิบัติการอยู่ เช่น เจ้าหน้าที่ส่วนคัดแยกเมื่อคัดแยกผู้บาดเจ็บหมดแล้วก็จะถูกมอบหมายให้ไปช่วยส่วนรักษาพยาบาล</p>	<p>กลุ่มภารกิจปฏิบัติการ (Operation)</p>

ขั้นตอน	ภารกิจที่สำคัญ	หน่วยงานที่รับผิดชอบ
Triage	ประเมินแยกผู้บาดเจ็บเล็กน้อยและค้นหาผู้ป่วยหนัก ณ จุดรับผู้ป่วย เช่น ปลายสะพาน,บนเรือใหญ่ ด้วย Triage Sieve	กลุ่มภารกิจปฏิบัติการ (Operation) Medical Emergency Team (EMS)
Treatment	คัดแยกผู้ป่วยครั้งที่ 2 เพื่อลดความผิดพลาดในการคัดแยกครั้งที่ 1 เพื่อย้ายจากรักษาที่เหมาะสมให้การรักษาแค่เพียงการนำส่งผู้บาดเจ็บไปยังยังสถานพยาบาลที่เหมาะสมอย่างปลอดภัย โดยเบื้องต้นเป็นที่การรักษาตาม Primary Survey (Save and run) อย่างไรก็ตามไม่มีกฎตายตัวในการรักษา ณ จุดเกิดเหตุขึ้นอยู่กับความยืดหยุ่นของสถานการณ์ หรือยานพาหนะในการนำส่ง บางครั้งถ้ามีการตั้ง รพ.สนาม อาจมีการรักษาขั้นสูงเพื่อรักษาชีวิตผู้บาดเจ็บต่อไป	กลุ่มภารกิจปฏิบัติการ (Operation) Medical Emergency Team (EMS)
Transport	1.เจ้าหน้าที่จุดนำส่ง (Loading officer) ต้องประสานกับเจ้าหน้าที่รักษาพยาบาล,เจ้าหน้าที่จุดจอดรถและโรงพยาบาลปลายทาง ในการนำส่งผู้ป่วยถูกที่ถูกเวลา และยานพาหนะที่เหมาะสม ต้องมี Surge capacity รายการเหล่านี้จะช่วยในการตัดสินใจนำส่งผู้ป่วยออกไปแบบกระจายไม่ไปแออัดที่โรงพยาบาลใดโรงพยาบาลหนึ่งหรือส่งไปยังโรงพยาบาลที่ไม่มีศักยภาพเหมาะสมกับผู้บาดเจ็บ 2.เจ้าหน้าที่จุดจอดรถ (Parking officer) มีหน้าที่ควบคุมความเป็นระเบียบของรถพยาบาลและพาหนะอื่นๆที่จำเป็นต้องเข้ามาในจุดจอดรถ เพื่อให้เกิดความสะดวกในการใช้งานพาหนะนำส่งผู้ป่วยและต้องควบคุมพลขับรถแต่ละคันให้สามารถเรียกใช้งานได้ทันที ที่มีการร้องขอจากเจ้าหน้าที่นำส่ง โดยจะให้พลขับอยู่ประจำรถ ปิดแอร์ เปิดหน้าต่าง เพื่อให้พลขับสามารถรับรู้ถึงสภาพแวดล้อมหรือภัยอันตรายภายนอกที่อาจมีการเปลี่ยนแปลง	กลุ่มภารกิจปฏิบัติการ (Operation) Medical Emergency Team (EMS)

ขั้นตอน	ภารกิจที่สำคัญ	หน่วยงานที่รับผิดชอบ
การรายงาน เหตุการณ์พบมีน้ำมัน รั่วไหล	รายงานสถานการณ์ทราบเป็นระยะ ขึ้นอยู่ สถานการณ์ และความต้องการทรัพยากร สนับสนุนสำหรับการปฏิบัติการกรณีพบน้ำมัน รั่วไหลลงสู่ทะเล หรืออุบัติเหตุจากการขนส่งทาง ทะเล ให้แจ้งกองอำนวยการป้องกันภัยฝ่ายพล เรือนจังหวัดตราด เป็นศูนย์ประสานงานร่วมกับ กรมการขนส่งทางน้ำ พานิชย์นาวีและกองทัพเรือ ปฏิบัติตามแผนเพื่อป้องกันและขจัดมลพิษ เนื่องจากน้ำมัน	กลุ่มภารกิจปฏิบัติการ (Operation) สำนักงานป้องกันและบรรเทา สาธารณภัยจังหวัดตราด

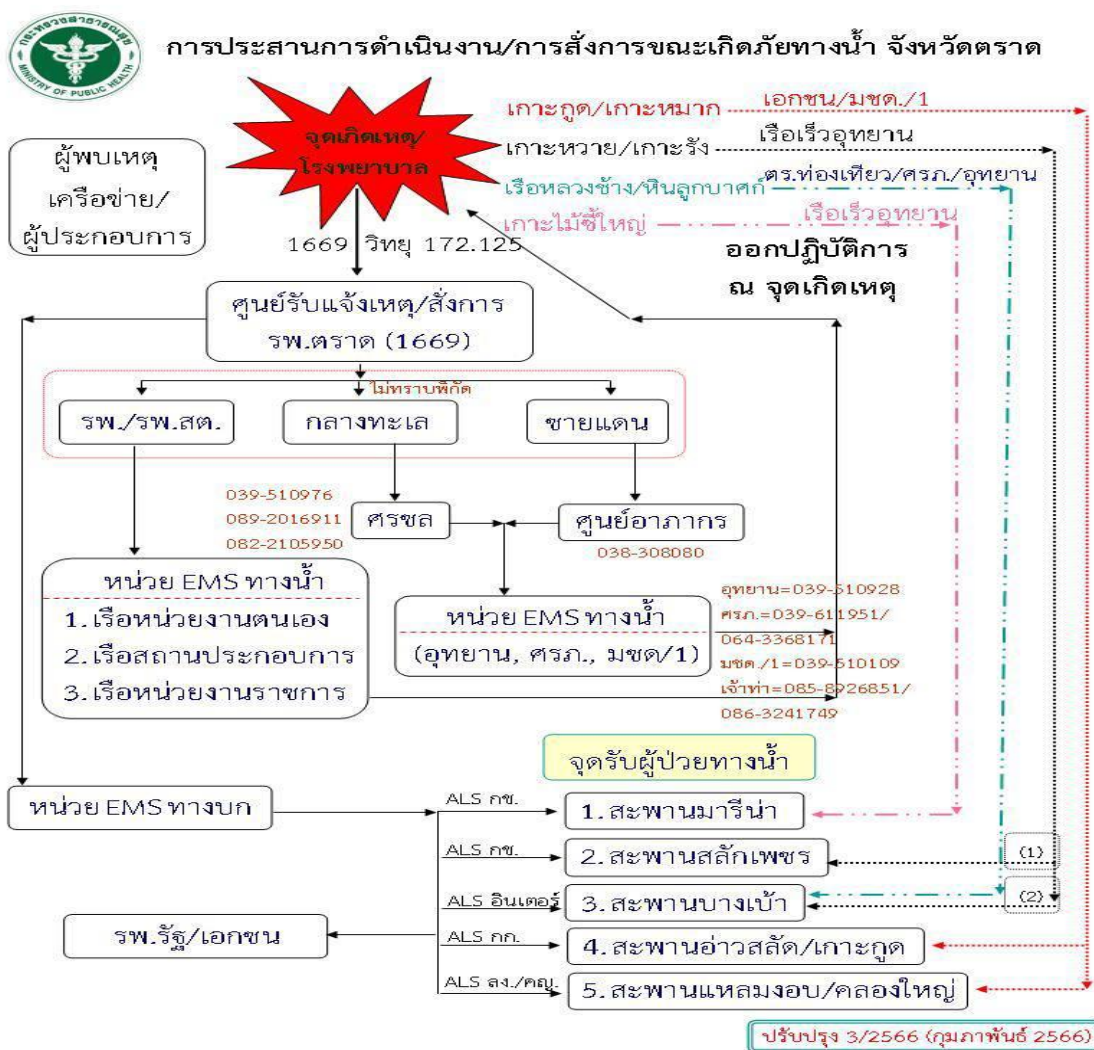
ขั้นตอนการปฏิบัติหลังเกิดภัย Recovery & Reconstruction

ระยะเวลา	ภารกิจที่สำคัญ	หน่วยงานที่รับผิดชอบ
24 ชั่วโมงแรก	<ol style="list-style-type: none"> ค้นหาและช่วยเหลือ ผู้รอดชีวิต จัดทำแหล่งสืบค้นข้อมูล/ตามหาผู้สูญหาย/ตาม ไปโรงพยาบาลหรือที่พังกาศัยปลายทาง สำรวจความเสียหายทุกด้านอย่างละเอียด ทั้ง ด้านชีวิตและทรัพย์สินของประชาชน และสิ่ง สาธารณประโยชน์ กรณีที่ต้องมีการอพยพ หรือที่พักชั่วคราว ให้ ดูแลเรื่อง อาหาร น้ำ ที่หลับนอน เครื่องนุ่งห่ม ก่อน จัดการประชาสัมพันธ์เพื่อฟื้นฟูสภาพจิตใจ และสร้างความเชื่อมั่นในการให้ความช่วยเหลือ ของทางราชการต่อผู้ประสบภัยอย่างเต็มที่และ เท่าเทียม มีระบบจัดการดูแลศพ /เก็บรักษาศพ อำนวย ความสะดวกต่อญาติ 	กลุ่มภารกิจปฏิบัติการ (Operation) -Field Hospital Team -Environmental Team -Disease Control Team -Mental Health Team
สัปดาห์แรก	<ol style="list-style-type: none"> ติดตามผลการรักษาของผู้ประสบภัย/วิธี จำหน่าย กรณีมีศูนย์พักพิง หรือศูนย์อพยพ ให้ดูแลความ ปลอดภัยการใช้พลังงาน (น้ำมันเชื้อเพลิง, การให้ ความร้อน, ไฟฟ้า ฯลฯ) 	

ระยะเวลา	ภารกิจที่สำคัญ	หน่วยงานที่รับผิดชอบ
	การบริการด้านอนามัยสิ่งแวดล้อม : <ul style="list-style-type: none"> • การควบคุมแมลง • สุขวิทยาส่วนบุคคล • การสุขาภิบาล, การจัดการของเสีย เป็นต้น 3. ให้บริการด้านสุขภาพจิต เยียวยาจิตใจสำหรับผู้สูญเสียและผู้ประสบภัย	
หนึ่งเดือนแรก	ให้การดูแลสงเคราะห์ผู้พิการและผู้มีปัญหาสุขภาพจิต	
3 เดือนแรก	ติดตามประเมินผลกระทบทางจิตใจ/ร่างกาย/สังคม และให้การดูแลผู้พิการและผู้มีปัญหาสุขภาพจิต	

ถอดบทเรียน และทำ After Action Review : (AAR) หลังปิดสถานการณ์

7. การติดต่อสื่อสาร



ข้อมูลช่องทางสื่อสาร /การติดต่อประสานงาน ทีม Operation

MERT: Medical Emergency Response

Team (ทีมปฏิบัติการฉุกเฉินทางการแพทย์ระดับตติยภูมิ)

เขต	จังหวัด	ผู้ประสานงานหลัก/ รอง	ตำแหน่ง	เบอร์มือถือ	เบอร์สำนักงาน	E-mail	ID line
๖	ตราด	นางปณัสชดา เพียรหล้า	พยาบาลวิชาชีพ ชำนาญการ	๐๘-๖๕๕๑- ๙๕๑๕	๐๓๙- ๕๑๑๐๑๑	argon๒๕๒๐ @gmail.com	Panussada
		นายพิบูลย์ รองศิริคง	นักวิชาการ สาธารณสุข ชำนาญการ พิเศษ	๐๘-๕๐๙๑- ๑๖๖๙	๐๓๙- ๕๑๑๐๑๑	Rongsiri@gm ail.com	ไม่มี

Mini MERT: Mini Medical Emergency Response Team (ทีมปฏิบัติการฉุกเฉินทางการแพทย์ระดับอำเภอ) จ.ตราด

เขต	จังหวัด	ผู้ประสานงาน หลัก/รอง	ตำแหน่ง	เบอร์มือถือ	เบอร์สำนักงาน	E-mail	ID line
	อำเภอ เมือง	นางประณีต อนันต์	พยาบาลวิชาชีพ ชำนาญการ พิเศษ	๐๘๔ ๖๕๕๑๘๐๑		Dispatch. trat@gm ail.com	ไม่มี
	อำเภอ เมือง	นายเอกวิทย์ อัสวศิริศิลป์	นายแพทย์ ชำนาญการ	๐๘๖ ๐๕๐๑๓๘๘		Dispatch. trat@gm ail.com	ไม่มี
	อำเภอ เขาสมิง	นายภัทรพล บุญคู่	นายแพทย์ ชำนาญการ	๐๘๙ ๔๙๒ ๐๐๔๔			ไม่มี
	อำเภอ เขาสมิง	นางนารีรัตน์ ประดลชอบ	พยาบาลวิชาชีพ ชำนาญการ	๐๘๖ ๐๖๗๕๒๘๒		noppakow. Pradolchob ๑๔ @gmail.com	๐๘๖๐๖ ๗๕๒๘๒
	อำเภอ คลอง ใหญ่	น.ส.อาภรณ์ กสิ พร้อง	พยาบาลวิชาชีพ ชำนาญการ	๐๙๖ ๗๖๒๘๓๓๙		erklongy ai_trat@ hotmail co.th	ID line pink๘๐ ๐๗
	อำเภอ คลอง ใหญ่	น.ส.รัชณี นุกุลวงษ์	พยาบาลวิชาชีพ ชำนาญการ	๐๘๓ ๕๕๕๖๓๖๒		ratchane e๒๕๘๑๙ @hotmai l.com	ไม่มี
	อำเภอ บ่อไร่	นายวีรภัทร สุนทรวิงศ์	นายแพทย์ ปฏิบัติการ	๐๘๓ ๐๒๑๘๕๖๔	๐๖๔ ๙๙๘๒๓๒๑	perfectff thy@gma il.com	weerap at๑๕
	อำเภอ บ่อไร่	นายชูเกียรติ แช่เอี้ย	นักวิชาการ สาธารณสุข ชำนาญการ พิเศษ	๐๘๑ ๘๖๓๓๕๗๑	๐๓๙ ๕๙๑๒๔๒	ไม่มี	ไม่มี
	อำเภอ แหลม งอบ	นางรัตนา ปิ่นนระศรี	พยาบาลวิชาชีพ ชำนาญการ	๐๘๑ ๓๔๒๕๕๙๘	๐๓๙ ๕๙๗๐๔๐	Pook- rat@hot mail.co.t h	pookrat ana

เขต	จังหวัด	ผู้ประสานงาน หลัก/รอง	ตำแหน่ง	เบอร์มือถือ	เบอร์สำนักงาน	E-mail	ID line
	อำเภอ แหลม งอบ	นางชีวิรัตน์ อรัญยกานนท์	พยาบาลวิชาชีพ ชำนาญการ	๐๘๑ ๗๑๕๕๐๖๔	๐๓๙ ๕๙๗๐๔๐	poohkii@ hotmail. com	ไม่มี
	อำเภอ เกาะช้าง	นางจกกล ดาวเรือง	พยาบาลวิชาชีพ ชำนาญการ พิเศษ	๐๘๑ ๙๐๑๒๙๓๔	๐๓๙ ๕๘๖๑๓๑	dangnaw ong@hot mail.co m	dangna wong
	อำเภอ เกาะช้าง	นางสาวศุภรัตน์ มูจรินทร์	พยาบาลวิชาชีพ ปฏิบัติการ	๐๘๐ ๕๕๙๙๔๕๕	๐๓๙ ๕๘๖๑๓๑	ying.๓๒๖ @hotmai l.com	yayuying ๑๐๘๔๖
	อำเภอ เกาะกูด	นางสุรีย์ จุลเจริญ	พยาบาลวิชาชีพ ชำนาญการ พิเศษ	๐๙๒ ๕๔๒๔๑๕๓	๐๘๙ ๖๐๓๘๖๘๖	sureeru mpai๑๖ @hotmai l.co.th	๐๙๒๕๔ ๒๔๑๕๓
	อำเภอ เกาะกูด	นางสาววิไล วรรณ ไชยเพชร	พยาบาลวิชาชีพ ชำนาญการ	๐๖๒ ๘๘๕๕๙๖๒	๐๘๙ ๖๐๓๘๖๘๖	vilavan25 22@gmail. com	vilavan ๒๕๒๒

MCATT: Mental Health Crisis Assessment and Treatment Team (ทีมให้การช่วยเหลือเยียวยาจิตใจ
ผู้ประสบภาวะวิกฤต)

เขต	จังหวัด	ผู้ประสานงาน หลัก/รอง	ตำแหน่ง	เบอร์มือถือ	เบอร์ สำนักงาน	E-mail	Id line
	อำเภอ เขาสมิง	นางเปรมฤดี หงษ์สุทธิ	พยาบาล วิชาชีพ ชำนาญการ	๐๘๙ ๗๙๙๕๘๐๓		Email:hongs utthi- prem@hotm ail.co.th	๐๘๙ ๗๙๙๕๘๐๓
	อำเภอ คลอง ใหญ่	นางสาวศรีแพร แห่งประถม	พยาบาล วิชาชีพ ชำนาญการ	๐๙๑ ๘๑๗๗๑๔๙		sriphare๑๑ ๒๖@gmail. com	pary ๒๖๒๕๒๒

เขต	จังหวัด	ผู้ประสานงาน หลัก/รอง	ตำแหน่ง	เบอร์มือถือ	เบอร์ สำนักงาน	E-mail	Id line
	อำเภอ คลอง ใหญ่	นางสาวอรุณี พรมดี	เจ้าพนักงาน สาธารณสุข ชำนาญงาน	๐๙๒ ๘๙๙๘๕๖๕		tao_aru๑๓ @hotmail. com	ไม่มี
	อำเภอ บ่อไร่	นางอนงค์ ศรีอุดม	พยาบาลวิชาชีพ ชำนาญการ	๐๘๙ ๐๔๗๙๕๕๑	๐๙๕ ๓๙๐๖๖๑๔	ono.oam@ gmail.com	ooyoam
	อำเภอ บ่อไร่	นางสาววิลาวัลย์ อินทสุวรรณ	เจ้าพนักงาน สาธารณสุข ชำนาญงาน	๐๘๖ ๐๔๒๖๕๕๒	๐๓๙ ๕๙๑๒๔๒	mew_๑๖_ ๐๑@hotmail. ail.com	ไม่มี
	อำเภอ แหลม งอบ	นางสายทิพย์ ทศวิล	พยาบาล วิชาชีพ ชำนาญการ	๐๘๑ ๓๘๑๓๘๑๖	๐๓๙ ๕๙๗๐๔๐	Saitip๗๗๑ ๓@gmail. com	ไม่มี
	อำเภอ แหลม งอบ	นางสาวธัญญานต์ ธัญย์สิรินุกูล	นักวิชากา สาธารณสุข	๐๖๓ ๙๙๖๙๖๕๖	๐๓๙ ๕๙๗๐๙๗	Baiph๑.tal @gmail. com	ไม่มี
	อำเภอ เกาะ ช้าง	นางสาวดวงใจ พันธุมาศ	พยาบาล วิชาชีพ ชำนาญการ	๐๖๔- ๓๓๒๕๖๙๓	๐๓๙ ๕๘๖๑๓๑	parn๖๒๓@ hotmail. com	parn๖๒๓
	อำเภอ เกาะ กูด	นางสาวอัญญาณี สุเมธวัน	พยาบาล วิชาชีพ ปฏิบัติการ	๐๘๔- ๐๖๗๖๓๓๒	๐๘๙ ๖๐๓๘๖๘๖	Mamsuma tawan @gmail. com	mamaunya

SRRT: Surveillance and Rapid Response Team (ทีมเฝ้าระวังสอบสวนเคลื่อนที่เร็ว)

เขต	จังหวัด	ผู้ประสานงาน หลัก/รอง	ตำแหน่ง	เบอร์มือถือ	เบอร์ สำนักงาน	E-mail	ID line
	อำเภอ เมือง	นายลัทธพล ลิ้นาวามงคล	นักวิชาการ สาธารณสุข ปฏิบัติการ	๐๘๔ ๙๑๐๑๐๓๐			
	อำเภอ เมือง	นายธนาพงษ์ เนินหาด	นักวิชาการ สาธารณสุข ปฏิบัติการ	๐๙๒ ๘๕๓๒๒๐๓			

เขต	จังหวัด	ผู้ประสานงาน หลัก/รอง	ตำแหน่ง	เบอร์มือถือ	เบอร์ สำนักงาน	E-mail	ID line
	อำเภอ เขาสมิง	นายสุรเชษฐ์ ท่าเสม็ด	นักวิชาการ สาธารณสุข ปฏิบัติการ	๐๙๘ ๕๕๕๖๓๒๙		pcu.kmh@ gmail.com	๑๒๒๙๙๐๐ ๔๓๕๘๓๑
	อำเภอ คลอง ใหญ่	นายรุ่งอรุณ นรินทร์เรือง	พยาบาล วิชาชีพ ชำนาญการ	๐๘๑ ๙๔๙๓๘๗๔		Chang_lo lay@hotma il.com	elephant- rd
	อำเภอ คลอง ใหญ่	นางสาวณัฐชลิยา น้อยสำราญ	นักวิชาการ สาธารณสุข ปฏิบัติการ	๐๘๖ ๘๓๖๗๘๙๗		Eugeanz.la laby@hot mail.com	iizpp
	อำเภอ บ่อไร่	นายโรจน์เมธิ์ ไวยกุล	พยาบาล วิชาชีพ ชำนาญการ	๐๘๓ ๕๕๗๙๑๙๕	๐๓๙ ๕๕๑๒๔๒	rotmethit๔ ๒๘๙@gmai l.com	
	อำเภอ บ่อไร่	นายจิรพงศ์ จินตกา นนท์	เจ้าพนักงาน สาธารณสุข ชำนาญงาน	๐๘๐ ๐๘๓๘๓๐๐	๐๓๙ ๕๕๑๐๔๐	ไม่มี	ไม่มี
	อำเภอ แหลม งอบ	นางปราณี กระจ่าง แสง	นักวิชาการ สาธารณสุข ชำนาญการ	๐๘๓ ๘๘๔๔๗๐๓	๐๓๙ ๕๕๗๐๙๗	Pranee๗๗ ๑๔@hotmail. com	๐๘๓๘๘๔๔ ๗๐๓
	อำเภอ แหลม งอบ	นางสาวศลิษา ศรีเส็ง	นักวิชาการ สาธารณสุข สาธารณสุข	๐๖๒ ๘๙๔๖๒๙๓	๐๓๙ ๕๕๗๐๔๐	Sa๑๓๐๖๓ ๘@gmail.c om	Salisa๕๑๙
	อำเภอ เกาะ ช้าง	นางสาวศุภาวรรณ สามัญญ์	นักวิชาการ สาธารณสุข	๐๙๑ ๗๙๒๓๖๙๒	๐๓๙ ๕๕๖๑๓๑	suphawan. id๙๒@gma il.com	kattysory
	อำเภอ เกาะ ช้าง	นางสาวณัฐยา สุนันตี	นักวิชาการ สาธารณสุข	๐๘๙ ๓๒๙๔๙๙๓	๐๓๙ ๕๕๖๑๓๑	Nattata.su nat@gmail. com	ไม่มี
	อำเภอ เกาะ กูด	น.ส.อุภัยพร สมบัติบุรณ์	นวก. ปฏิบัติการ	๐๙๗ ๑๕๑๙๒๙๔	๐๘๐ ๖๔๒๙๐๕๙	pooh_the_ pooh@hot mail.com	qupooh๒๒

เขต	จังหวัด	ผู้ประสานงานหลัก/รอง	ตำแหน่ง	เบอร์มือถือ	เบอร์สำนักงาน	E-mail	ID line
	อำเภอเกาะกูด	น.ส.วิรงรอง อุทัยสอน	นวก.ปฏิบัติการ	๐๖๔ ๒๙๑๔๘๘๘	๐๘๐ ๖๔๒๙๐๕๙	vironglong@gmail.com	vironglong

MSERT: Medical Supportive Emergency Response Team (ทีมวิศวกรฉุกเฉิน)

เขต	จังหวัด	ผู้ประสานงานหลัก/รอง	ตำแหน่ง	เบอร์มือถือ	เบอร์สำนักงาน	E-mail	ID line
	อำเภอบ่อไร่	นายวิสุทธิ์ เย็นฉ่ำ	นักวิชาการสาธารณสุขชำนาญการ	๐๘๖ ๕๗๕๓๗๐๔	๐๖๔ ๙๙๘๒๓๒๑	Visoot๒๕๒๑@gmail.com	๐๘๖-๕๗๕๓๗๐๔

SEhRT: Special Environmental Health Response Team (หน่วยปฏิบัติการเฉพาะกิจด้านอนามัยสิ่งแวดล้อม)

เขต	จังหวัด	ผู้ประสานงานหลัก/รอง	ตำแหน่ง	เบอร์มือถือ	เบอร์สำนักงาน	E-mail	ID line
๖	ตราด	นายทรงวิทย์ ภิรมย์ภักดี	นักวิชาการสาธารณสุขชำนาญการพิเศษ	๐๘๓ ๗๘๙๔๗๕๔	๐๓๙ ๕๑๑๐๑๑	env.trat@gmail.com	กระต๊อบ.เมืองตราด
		น.ส.บุศรา เสริมสุข	นักวิชาการสาธารณสุขปฏิบัติการ	๐๘๑ ๘๖๔๒๒๕๗	๐๓๙ ๕๑๑๐๑๑	nazio๘๕๕@hotmail.com	๐๘๑ ๘๖๔๒๒๕๗

๘. เอกสารอ้างอิง เอกสารแนบ และภาคผนวก

การจัดการและกระจายทรัพยากรเพื่อรับมือรองรับภาวะฉุกเฉินทางด้านสาธารณสุข

กรณี อุบัติภัยทางทะเล/จมน้ำ

สำนักงานสาธารณสุขจังหวัดตราด

(ข้อมูล ณ วันที่

ทรัพยากรวัสดุ อุปกรณ์ที่สำคัญจำเป็น (Stuff)

หน่วยงานที่มีทรัพยากร	ทรัพยากรที่ต้องการ	จำนวนที่มีอยู่	สถานที่ที่แจกจ่าย/จัดเก็บ	เบอร์ติดต่อ
ศรชล. จ.ตราด	เจ็ทสกี	2	ท่าเรือด่านเก่า	039-551707
	เรือยางท้องแข็ง	1	ท่าเรือด่านเก่า	
	เรือเร็วตรวจการณ์	1	ท่าเรือด่านเก่า	
ศรภ.ทร. เกาะช้าง	เจ็ทสกี	1	หาดทรายขาวเกาะช้าง	
	เรือยางท้องแข็ง	1	หาดทรายขาวเกาะช้าง	
	เรือยางท้องอ่อน	2	หาดทรายขาวเกาะช้าง	
	รถเทรลเลอร์ใช้ลากเรือ	2	หาดทรายขาวเกาะช้าง	
ฐานส่งกำลังบำรุงทหารเรือ ตราด	เรือท้องแบนพร้อมเครื่องยนต์	1	ฐานธรรมชาติ แหลมงอบ	039-518566
	เรือยางท้องอ่อน	5	ฐานธรรมชาติ แหลมงอบ	
	เรือยางท้องแข็ง	2	ฐานธรรมชาติ แหลมงอบ	
	เครื่องกำเนิดไฟฟ้าแบบเคลื่อนที่ 100 KW	1	ฐานธรรมชาติ แหลมงอบ	
หมู่เรือลาดตะเวนชายแดนที่ 1 (มขต./1)	เรือตรวจการณ์ชายฝั่ง (เรือ ต.230) ระวางขับน้ำ 46 ตัน		แหลมงอบ คลองใหญ่	
อุทยานแห่งชาติหมู่เกาะช้าง	เรือยางท้องแข็งพร้อมเครื่องยนต์	1	เกาะรัง	039-510928
	เรือเร็วตรวจการณ์ไฟเบอร์กลาส 1 เครื่องยนต์ 200 แรงม้า	1	เกาะรัง	
	เรือเร็วตรวจการณ์ไฟเบอร์กลาส 1 เครื่องยนต์ 200 แรงม้า	1	สลักเพชร	
หน่วยเฉพาะกิจนาวิกโยธิน ตราด	เรือท้องแบนพร้อมเครื่องยนต์	1		039-521895
อบต.แหลมกลัด	เรือท้องแบนพร้อมเครื่องยนต์	1	สะพานแหลมศอก	039-584233
โรงพยาบาลกรุงเทพตราด	เรือเร็วพยาบาล Hydrolance	1	อ่าวสับปะรด เกาะช้าง	039-552777
	3 เครื่องยนต์ 250 แรงม้า			087-1788122
กองบังคับการตำรวจน้ำ	เรือเร็วตรวจการณ์ ขนาด 30 ฟุต (เรือ 332) 2 เครื่องยนต์ 250 แรงม้า	1	สะพานกรมหลวงชุมพรฯ	039-597209
สำนักงานเจ้าท่าจังหวัดตราด	เรือตรวจการณ์	1	สะพานกรมหลวงชุมพรฯ	039-597596 085-8926851

หน่วยงานที่มีทรัพยากร	ทรัพยากรที่ต้องการ	จำนวนที่มีอยู่	สถานที่ที่แจกจ่าย/จัดเก็บ	เบอร์ติดต่อ
โรงพยาบาลตราด	รถพยาบาลและอุปกรณ์เวชภัณฑ์ระดับ ALS	7	โรงพยาบาลตราด	039-513555
โรงพยาบาลแหลมงอบ	รถพยาบาลและอุปกรณ์เวชภัณฑ์ระดับ ALS	3	โรงพยาบาลแหลมงอบ	039-597040
โรงพยาบาลคลองใหญ่	รถพยาบาลและอุปกรณ์เวชภัณฑ์ระดับ ALS	4	โรงพยาบาลคลองใหญ่	039-513561
โรงพยาบาลเขาสมิง	รถพยาบาลและอุปกรณ์เวชภัณฑ์ระดับ ALS	3	โรงพยาบาลเขาสมิง	039-696414
โรงพยาบาลเกาะช้าง	รถพยาบาลและอุปกรณ์เวชภัณฑ์ระดับ ALS	3	โรงพยาบาลเกาะช้าง	039-586131
โรงพยาบาลเกาะกูด	รถพยาบาลและอุปกรณ์เวชภัณฑ์ระดับ ALS	1	โรงพยาบาลเกาะกูด	039-510820
โรงพยาบาลบ่อไร่	รถพยาบาลและอุปกรณ์เวชภัณฑ์ระดับ ALS	3	โรงพยาบาลบ่อไร่	039-591040
โรงพยาบาลกรุงเทพตราด	รถพยาบาลและอุปกรณ์เวชภัณฑ์ระดับ ALS	5	โรงพยาบาลกรุงเทพตราด	039-552781
โรงพยาบาลกรุงเทพเกาะช้าง	รถพยาบาลและอุปกรณ์เวชภัณฑ์ระดับ ALS	2	โรงพยาบาลกรุงเทพเกาะช้าง	039-551554
สมาคมวิทยุสมัครเล่นจังหวัดตราด	ตั้งสัญญาณวิทยุคมนาคม	1	ตำบลหนองเสม็ด	097-9561956
ศูนย์รับแจ้งเหตุและสั่งการ จังหวัดตราด	ตั้งระบบสื่อสาร ศูนย์ EOC	1	โรงพยาบาลตราด	039-512100 1669

ทรัพยากร ระบบต่างๆ ที่เกี่ยวข้อง/แผนงาน งบประมาณ (System & Financial) ไม่มี

รายการเวชภัณฑ์และทรัพยากร (อุปัติภยทางทะเล/จมน้ำ) Resource mapping

ลำดับ	รายการ	จำนวนสำรองต่ำสุด per case	จำนวนที่มีอยู่จริง ณ วันที่(1 ก.ค.66)	หมายเหตุ
MEDICATION				
1	กระเป๋ายา ALS	1	9	
2	อุปกรณ์ให้ออกซิเจน	1	9	
3	AED	1	7	
MEDICAL EQUIPMENT				
1	เปล Basket Stretcher	1	2	
2	Long spinal board	1	25	
OTHER				
1	อุปกรณ์สื่อสาร(วิทยุคมนาคม)	1	1	สมาคมวิทยุฯ
2	เสื้อชูชีพ	4	50	ปภ.จ.ตราด
3	เชือกช่วยชีวิต/ถุงโยน	1	1	รพ.เกาะช้าง
4	ห่วงชูชีพ/เบาะลอย/ทุ่นลอย	1	1	รพ.เกาะช้าง
5	Rescue tube	1	1	รพ.เกาะช้าง
6	Rescue Board	1	1	ศรภ.ทร.เกาะ ช้าง