

# แผนปฏิบัติการเฉพาะภัย : Hazards Specific Plan

## รองรับ หมอกควัน (ฝุ่นละอองขนาดเล็ก PM<sub>2.5</sub>)

### 1.ความเป็นมาและความสำคัญ

ในปัจจุบันปัญหาจากหมอกควัน(ฝุ่นละอองขนาดเล็กไม่เกิน 2.5 ไมครอน (PM<sub>2.5</sub>)) เป็นปัญหาที่สำคัญของประเทศไทยที่หลายฝ่ายให้ความสนใจเป็นอย่างมากเนื่องจากเป็นปัญหาที่เกิดขึ้นทุกปี โดยมลพิษที่เกิดขึ้นส่งผลกระทบต่อการดำเนินชีวิตประจำวันและส่งผลกระทบต่อสุขภาพของประชาชนของประชาชนที่อาศัยอยู่ในพื้นที่ที่เกิดมลพิษอากาศ รวมถึงส่งผลกระทบต่อการท่องเที่ยวและการคมนาคมอีกด้วย จากสถานการณ์ปัญหาผลกระทบจากมลพิษอากาศฝุ่นละอองขนาดเล็ก (PM<sub>2.5</sub>) มีแนวโน้มความรุนแรงมากขึ้นในเมืองใหญ่ ที่เป็นผลมาจากการขยายตัวด้านอุตสาหกรรมและชุมชนเมืองที่เป็นแหล่งก่อให้เกิดมลพิษทางอากาศ ในปี 2561 – 2565 ที่ผ่านมามีพบว่าการเกิดมลพิษ PM<sub>2.5</sub> มีสาเหตุการเกิดได้จากแหล่งกำเนิดโดยตรง ได้แก่ การเผาในที่โล่ง การคมนาคมขนส่ง การผลิตไฟฟ้า อุตสาหกรรมการผลิต (กรมควบคุมมลพิษ, 2565) และจากข้อมูลสถิติสะสมจำนวนโรงงานที่ได้รับอนุญาตให้ประกอบกิจการตามพระราชบัญญัติโรงงาน พ.ศ. 2535 จำแนกตามจังหวัด รายประเภท ณ สิ้นปี 2565 พบว่า ในพื้นที่เขตสุขภาพที่ 6 มีจำนวนโรงงานทั้งหมด 19,334 โรงงาน โดยจังหวัดที่มีจำนวนโรงงานมากที่สุด คือ จังหวัดสมุทรปราการ จังหวัดชลบุรี จังหวัดระยอง จังหวัดฉะเชิงเทรา จังหวัดปราจีนบุรี จังหวัดสระแก้ว จังหวัดจันทบุรี และจังหวัดตราด ตามลำดับ (กรมโรงงานอุตสาหกรรม, 2566) รวมทั้งกระบวนการทางการเกษตรซึ่งเป็นอีกปัจจัยหนึ่งที่ก่อให้เกิดมลพิษทางอากาศได้ เช่น ปัญหาการเผาไร่อ้อย ปัญหาการเผาขยะ เป็นต้น ส่งผลกระทบต่อสุขภาพของประชาชนและเกิดอันตราย ต่อสุขภาพอย่างรุนแรงได้ หากได้รับมลพิษเข้าสู่ร่างกายเป็นระยะเวลาโดยไม่มี การป้องกันตนเองที่ดี

จังหวัดตราดมีพื้นที่ส่วนใหญ่เป็นพื้นที่เกษตรกรรม ซึ่งจะมีกระบวนการทางการเกษตรที่ก่อให้เกิดมลพิษทางอากาศได้ รวมทั้งยังพบว่าในช่วงปี พ.ศ. 2563 – 2566 ในระหว่างเดือนกุมภาพันธ์ – มีนาคม เกิดจุดความร้อน (Hotspot) ในพื้นที่เทือกเขาบรรทัดบริเวณชายแดนกัมพูชาที่เกิดจากไฟไหม้ป่า ซึ่งครอบคลุมพื้นที่ถึง 3 อำเภอ คือ อำเภอเมืองตราด, อำเภอบ่อไร่ และอำเภอคลองใหญ่ และข้อมูลจากกรมควบคุมมลพิษในเดือน มีนาคม พ.ศ. 2566 จังหวัดตราด พบว่าดัชนีคุณภาพอากาศมีปริมาณฝุ่นละอองขนาดเล็กไม่เกิน 2.5 ไมครอน (PM<sub>2.5</sub>) เกินค่าเกณฑ์มาตรฐานที่กำหนด ทำให้ส่งผลกระทบต่อสุขภาพประชาชน จึงจำเป็นต้องมีระบบตอบโต้ภาวะฉุกเฉินจากหมอกควัน(ฝุ่นละอองขนาดเล็กไม่เกิน 2.5 ไมครอน (PM<sub>2.5</sub>)) ที่ดี เพื่อให้สามารถแจ้งเตือนภัย ควบคุมสถานการณ์ให้ได้โดยเร็ว และเกิดความเสียหายแก่ชีวิตทรัพย์สินของประชาชนและของร้ชุน้อยที่สุด

### 2. วัตถุประสงค์

เพื่อเตรียมความพร้อมในการรองรับภาวะฉุกเฉินทางด้านสาธารณสุข กรณีหมอกควัน(ฝุ่นละอองขนาดเล็กไม่เกิน 2.5 ไมครอน (PM<sub>2.5</sub>)) จังหวัดตราด

### 3. ขอบเขต

สามารถดำเนินการจัดการภาวะฉุกเฉิน กรณีหมอกควัน(ฝุ่นละอองขนาดเล็กไม่เกิน 2.5 ไมครอน (PM<sub>2.5</sub>)) เพื่อใช้สำหรับหน่วยงานภายในเครือข่ายบริการสุขภาพจังหวัดตราด และหน่วยงานที่เกี่ยวข้อง

#### 4. ความรับผิดชอบ

หน่วยงานที่รับผิดชอบหลัก :

1. สำนักงานสาธารณสุขจังหวัดตราด
2. สำนักงานป้องกันและบรรเทาสาธารณภัยจังหวัดตราด

หน่วยงานที่สนับสนุน :

1. กองสาธารณสุขฉุกเฉิน สำนักงานปลัดกระทรวงสาธารณสุข
2. สำนักงานป้องกันควบคุมโรค
3. กองโรคจากการประกอบอาชีพและสิ่งแวดล้อม
4. สำนักงานป้องกันควบคุมโรคที่ 6 จังหวัดชลบุรี
5. เครือข่ายบริการสุขภาพจังหวัดตราด/ โรงพยาบาลเอกชน
6. หน่วยงานองค์กรปกครองส่วนท้องถิ่น

#### 5. ข้อสันนิษฐาน :

1. มีระบบเฝ้าระวังรองรับการเกิดภาวะฉุกเฉิน กรณี หมอกควัน(ฝุ่นละอองขนาดไม่เกิน 2.5 ไมครอน (PM<sub>2.5</sub>))
2. มีทีมปฏิบัติงานในพื้นที่แบบบูรณาการหน่วยงาน
3. หน่วยงานองค์กรปกครองส่วนท้องถิ่นมีส่วนร่วมในการรองรับการเกิดภาวะฉุกเฉิน กรณีหมอกควัน(ฝุ่นละอองขนาดไม่เกิน 2.5 ไมครอน (PM<sub>2.5</sub>))

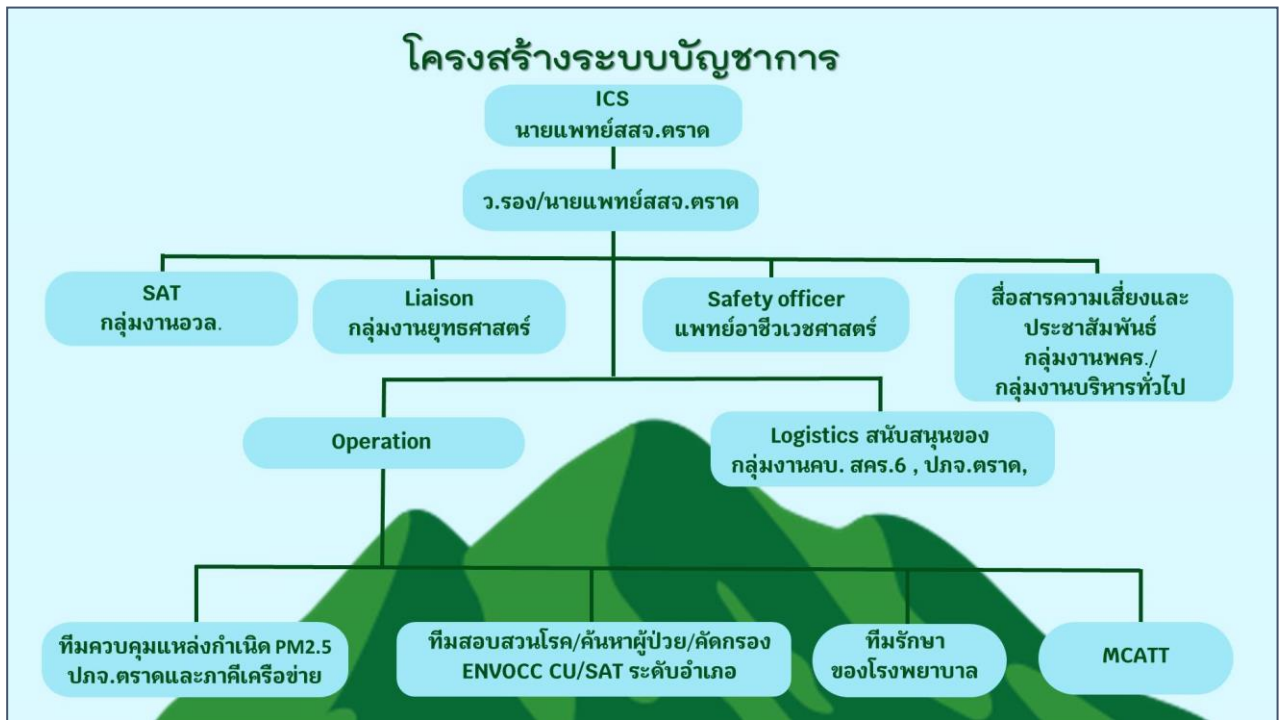
#### 6. กรอบการปฏิบัติงาน

##### 6.1 โครงสร้างระบบบัญชาการในภาวะฉุกเฉิน

ระบบบัญชาการในภาวะฉุกเฉิน (PHEOC) ระดับกระทรวง



ระบบบัญชาการในภาวะฉุกเฉิน (PHEOC) ระดับจังหวัด



ระบบปฏิบัติการในภาวะฉุกเฉินระดับอำเภอ



## 6.2 ภารกิจที่สำคัญสำหรับการจัดการภาวะฉุกเฉิน

| ภารกิจสำคัญในระยะก่อนเกิดเหตุ  | หน่วยงานที่รับผิดชอบ   |
|--|--|
| <ol style="list-style-type: none"> <li>1. ทำฐานข้อมูลที่เกี่ยวข้องกับฝุ่นละอองขนาดไม่เกิน 2.5 ไมครอน (PM<sub>2.5</sub>)</li> <li>2. เฝ้าระวังผลกระทบต่อสุขภาพ</li> <li>3. เตรียมวัสดุอุปกรณ์และเวชภัณฑ์/ยารักษา</li> <li>4. จัดทำแผนตอบโต้ภาวะฉุกเฉิน/แผนเผชิญเหตุ/เตรียมทรัพยากรคน เงิน</li> <li>5. เตรียมจัดทำระบบบัญชาการเหตุการณ์เมื่อเข้าสู่ระยะวิกฤต (PHEOC)</li> <li>6. จัดทำสื่อให้ความรู้ สื่อสถานการณ์คุณภาพอากาศ สื่อเตือนภัยสุขภาพ กรณีหมอกควัน ฝุ่นละออง และความร้อน สื่อสารไปยังช่องทางสื่อออนไลน์ต่าง ๆ ภายในจังหวัด</li> <li>7. เตรียมความพร้อมในการเปิดคลินิกมลพิษ/ห้องปลอดฝุ่นในสถานบริการสาธารณสุข</li> <li>8. เตรียมความพร้อมสถานที่พักพิงสำหรับกลุ่มเปราะบาง 1 แห่ง/อปท.</li> <li>9. ชี้แจงสถานบริการสาธารณสุข หากดำเนินการคัดกรองผู้มารับบริการแล้วเข้าข่ายในการสอบสวนโรคตาม พรบ.โรคจากการประกอบอาชีพและสิ่งแวดล้อม พ.ศ. 2562</li> </ol> | <ul style="list-style-type: none"> <li>- กลุ่มงานอนามัยสิ่งแวดล้อมฯ สสจ.ตราด</li> <li>- กลุ่มคุ้มครองผู้บริโภค สสจ.ตราด, ปภจ.ตราด และสคร.6 จ.ชลบุรี</li> <li>- กลุ่มงานยุทธศาสตร์สาธารณสุข</li> <li>- กลุ่มงานอนามัยสิ่งแวดล้อมฯ สสจ.ตราด</li> <li>- ดำเนินการร่วมกันระหว่างกลุ่มงานพร.และกลุ่มงานบริหารทั่วไป สสจ.ตราด</li> <li>- รพ.รัฐในจังหวัดตราดทุกแห่ง</li> <li>- อปท.ทุกแห่ง</li> <li>- กลุ่มงานอนามัยสิ่งแวดล้อมฯ สสจ.ตราด</li> </ul> |

| ภารกิจสำคัญในระยะขณะเกิดเหตุ  | หน่วยงานที่รับผิดชอบ   |
|---|--|
| <ol style="list-style-type: none"> <li>1. เตรียมความพร้อมในการดูแลและป้องกันความเสี่ยงสุขภาพ <ol style="list-style-type: none"> <li>1.1 สำรองและจัดทำทะเบียนกลุ่มเสี่ยงจากPM<sub>2.5</sub> ในพื้นที่เสี่ยง</li> <li>1.2 ติดตาม ดูแลกลุ่มเสี่ยงเป็นพิเศษ โดยให้ทีมหมอประจำตัว 3 หมอ และลงพื้นที่ให้ความรู้คำแนะนำในการป้องกัน และดูแลสุขภาพประชาชน โดยเฉพาะ 4 กลุ่มเสี่ยง</li> <li>1.3 เตรียมความพร้อมเปิดคลินิกมลพิษ ห้องปลอดฝุ่น และสำรองกลุ่มเสี่ยงที่ได้รับผลกระทบจาก PM<sub>2.5</sub></li> <li>1.4 โดยเฉพาะโรคCOPD, โรคหืด และโรคหัวใจ</li> <li>1.5 เตรียมความพร้อมเปิดห้องปลอดฝุ่นในศูนย์เด็กเล็กโรงเรียน</li> </ol> </li> </ol> | <ul style="list-style-type: none"> <li>- SAT กลุ่มงานอนามัยสิ่งแวดล้อมฯ</li> <li>- สื่อสารความเสี่ยงและประชาสัมพันธ์ กลุ่มงานพร. และกลุ่มงานบริหารทั่วไป สสจ.ตราด</li> <li>- โรงพยาบาลทุกแห่งในจังหวัดตราด</li> <li>- อปท.ทุกแห่ง</li> </ul> |

| ภารกิจสำคัญในระยะขณะเกิดเหตุ   | หน่วยงานที่รับผิดชอบ  |
|--|---|
| <p>2. เฝ้าระวังผลกระทบต่อสุขภาพ</p> <p>2.1 เฝ้าระวังการเจ็บป่วยใน 4 กลุ่มโรคที่เข้ามาใช้บริการในระบบและรายงานผู้ป่วยในฐานข้อมูล HDC</p> <p>2.2 แจ้งและรายงานผู้ป่วยหรือผู้สงสัยว่าเป็นโรคหรืออาการที่เกิดจากการสัมผัส PM<sub>2.5</sub></p> <p>2.3 สอบสวนโรคและค้นหาผู้ป่วยในพื้นที่เสี่ยง</p> <p>3. เปิดศูนย์ปฏิบัติการฉุกเฉินด้านการแพทย์และสาธารณสุขระดับจังหวัด (PHEOC) เมื่อค่า PM<sub>2.5</sub> เกินมาตรฐาน 51 มคก./ลบ.ม. ขึ้นไปติดต่อกัน 3 วัน และปิดศูนย์ปฏิบัติการฉุกเฉินฯ เมื่อค่า PM<sub>2.5</sub> น้อยกว่ามาตรฐาน 51 มคก./ลบ.ม. ติดต่อกัน 6 วัน</p> <p>4. กำกับ ติดตามและควบคุมแหล่งกำเนิด PM<sub>2.5</sub></p> | <ul style="list-style-type: none"> <li>- SAT กลุ่มงานอนามัยสิ่งแวดล้อมฯ</li> <li>- โรงพยาบาลทุกแห่ง และสำนักงานสาธารณสุขอำเภอทุกแห่งในจังหวัดตราด</li> <li>- ทีม ENVOCC CU/SAT ระดับอำเภอ</li> <li>- ICS นพ.สสจ.ตราด / Liaison กลุ่มงานยุทธศาสตร์ฯ และ SAT กลุ่มงานอนามัยสิ่งแวดล้อมฯ</li> <li>- สำนักงานป้องกันและบรรเทาสาธารณภัยจังหวัดตราด และภาคีเครือข่าย</li> </ul> |

| ภารกิจสำคัญในระยะหลังเกิดเหตุ  | หน่วยงานที่รับผิดชอบ   |
|--|--|
| <ol style="list-style-type: none"> <li>1. ออกหน่วยแพทย์เคลื่อนที่ดูแลผู้ได้รับผลกระทบ</li> <li>2. ค้นหาผู้ได้รับผลกระทบ</li> <li>3. การติดตามผลกระทบต่อสุขภาพในระยะยาว</li> <li>4. ดูแลสุขภาพจิต</li> <li>5. รายงานสรุปเหตุการณ์</li> <li>6. ถอดบทเรียน/After Action Review (AAR)</li> </ol> | <ul style="list-style-type: none"> <li>- กลุ่มงานอนามัยสิ่งแวดล้อมฯ สสจ.ตราด</li> <li>- ศูนย์รับแจ้งเหตุ 1669</li> <li>- ทีม M.CAT</li> <li>- ภาคีเครือข่าย</li> <li>- รพ.ของรัฐ / เอกชน</li> <li>- ชุมชน</li> <li>- องค์กรปกครองส่วนท้องถิ่น</li> <li>- สมาคมเพื่อนชุมชน</li> </ul> |

## 7.การติดต่อสื่อสาร

| ลำดับที่ | หน่วยงาน                                     | เบอร์โทรศัพท์      | อีเมลล์            | ช่องทางการติดต่ออื่นๆ |
|----------|--|--------------------|--------------------|-----------------------|
| 1        | สำนักงานสาธารณสุขจังหวัดตราด                 | 039- 511011ต่อ 313 | env.trat@gmail.com |                       |
| 2        | สำนักงานป้องกันและบรรเทาสาธารณภัยจังหวัดตราด | 039- 525 727       |                    |                       |
| 3        | ศูนย์รับแจ้งเหตุ 1669                        | 1669               |                    |                       |
| 4        | สำนักงานป้องกันควบคุมโรคที่ 6 จังหวัดชลบุรี  | 038-279437         |                    |                       |

| ลำดับ<br>ที่ | หน่วยงาน  | เบอร์โทรศัพท์  | อีเมลล์ | ช่องทางการ<br>ติดต่ออื่นๆ |
|--------------|---|--|---------|---------------------------|
| 5            | โรงพยาบาลทุกแห่ง                                | <ul style="list-style-type: none"> <li>- รพ.ตราด 039-511040</li> <li>- รพ.เขาสมิง 039-696414</li> <li>- รพ.คลองใหญ่ 039-513561</li> <li>- รพ.ป่อไร่ 039-591040</li> <li>- รพ.แหลมงอบ 039-597040</li> <li>- รพ.เกาะช้าง 039-586131</li> <li>- รพ.เกาะกูด 039-510820</li> </ul>                  |         |                           |
| 6            | สำนักงานสาธารณสุขอำเภอ<br>ทุกอำเภอในจังหวัดตราด | <ul style="list-style-type: none"> <li>- สสอ.เมือง 039-520236</li> <li>- สสอ.เขาสมิง <u>039-599088</u></li> <li>- สสอ. คลองใหญ่ 039-513553</li> <li>- สสอ.ป่อไร่ 039-591242</li> <li>- สสอ.แหลมงอบ 039-597097</li> <li>- สสอ.เกาะช้าง 039-586143</li> <li>- สสอ.เกาะกูด 081-8633571</li> </ul> |         |                           |

## การจัดการและกระจายทรัพยากรเพื่อรับมือรองรับภาวะฉุกเฉินทางด้านสาธารณสุข

### กรณี หมอกควัน (PM<sub>2.5</sub>) จังหวัดตราด

#### สำนักงานสาธารณสุขจังหวัดตราด

(ข้อมูล ณ วันที่ 30 พฤษภาคม 2566)

#### ทรัพยากรวัสดุ อุปกรณ์ที่สำคัญจำเป็น (Stuff)

| ทรัพยากรที่ต้องการ  | จำนวนที่มีอยู่           | สถานที่ที่แจกจ่าย/จัดเก็บ            | จำนวนที่ต้องการ   | แหล่งที่มา/วิธีการจัดหา (จำนวน)  |
|---------------------|--------------------------|--------------------------------------|---|--|
| 1. MASK N95         | 480 ชิ้น                 | คลังเวชภัณฑ์กลุ่มงาน<br>อวล.สสจ.ตราด | สำหรับเจ้าหน้าที่ที่<br>ปฏิบัติงานเผชิญ<br>เหตุดับไฟฟ้า<br>7,920 ชิ้น/เดือน | ประเมินและวิเคราะห์จากพื้นที่เสี่ยงในปี2566 เขต<br>ตำบลด่านชุมพล อำเภอโป่งไร่ จังหวัดตราด ซึ่งมี<br>ประชาชนทั้งหมด 264 คน<br><ol style="list-style-type: none"> <li>1. ศูนย์ปภ.เขต 17 จันทบุรี จำนวน 11 คน</li> <li>2. สำนักงานปภ. ตราด จำนวน 6 คน</li> <li>3. ชุดควบคุมทหารพรานนาวิกโยธินที่ 1 จำนวน<br/>105 นาย</li> <li>4. ชุดดับไฟฟ้าอุทยานแห่งชาติน้ำตกคลองแก้ว<br/>จำนวน 10 คน</li> <li>5. อุทยานแห่งชาติน้ำตกคลองแก้ว จำนวน 30<br/>คน</li> <li>6. อำเภอโป่งไร่ จำนวน 10 คน</li> <li>7. หน่วยพัฒนาการเคลื่อนที่ 14 จำนวน 10 คน</li> <li>8. ภูธรจังหวัดตราด (หน่วยเก็บกู้วัตถุระเบิด)<br/>จำนวน 5 คน</li> <li>9. ศบภ.กปช.จต. จำนวน 14 คน</li> <li>10.ศูนย์ปฏิบัติการฝนหลวงภาคตะวันออก<br/>จำนวน 3 คน</li> <li>11.องค์การบริหารส่วนตำบลด่านชุมพล จำนวน<br/>15 คน</li> <li>12.สถานีอุตุนิยมวิทยา จำนวน 1 คน</li> <li>13.กำนัน ผู้ใหญ่บ้าน สมาชิกอบต.จำนวน 14 คน</li> <li>14.ประชาชนในพื้นที่ จำนวน 30 คน</li> </ol> ขอกการรับสนับสนุนจากกลุ่มงานคร.และกลุ่มงาน<br>คบ. สสจ.ตราด, ปภจ.ตราด และสคร. 6 จ.ชลบุรี |
| 2. SURGICAL<br>MASK | 6,000 ชิ้น<br>(120กล่อง) | รพ.โป่งไร่                           | สำหรับปชช.ใน<br>พื้นที่เสี่ยง<br>169,230 ชิ้น/<br>เดือน                     | พื้นที่เสี่ยงในปี 2566 เขตตำบลด่านชุมพล อำเภอ<br>โป่งไร่ จังหวัดตราด ซึ่งมีประชาชนทั้งหมด 5,641<br>คน ขอกการรับสนับสนุนจากกลุ่มงานคร.และกลุ่ม<br>งานคบ. สสจ.ตราด, ปภจ.ตราด และสคร.6 จ.ชลบุรี   |

ทรัพยากร ระบบต่างๆที่เกี่ยวข้อง/แผนงาน งบประมาณ (System & Financial)

| ทรัพยากรที่ต้องการ                  | จำนวนที่มีอยู่ | สถานที่ที่แจกจ่าย/จัดเก็บ | จำนวนที่ต้องการ | แหล่งที่มา/วิธีการจัดหา (จำนวน)  |
|-------------------------------------|----------------|---------------------------|-----------------|--|
| 1. สื่อความรู้ดิจิทัลเรื่องฝุ่น     |                | กลุ่มงานอวล. สสจ.ตราด     |                 | - จัดทำสื่อให้ความรู้ สื่อสถานการณ์คุณภาพอากาศ สื่อเตือนภัยสุขภาพ กรณีหมอกควัน ฝุ่นละออง และความร้อน<br>สื่อสารไปยังช่องทางสื่อออนไลน์ต่าง ๆ ภายในจังหวัด โดยกลุ่มงานอวล.และกลุ่มงาน พคร. สสจ.ตราด<br>- ขอรับสนับสนุนจากสคร.6 จ.ชลบุรี |
| 1. สถานที่พักพิงสำหรับกลุ่มเปราะบาง |                |                           | 1 แห่ง/อปท      | อปท.ทุกแห่ง  |
| 2. ห้องปลอดฝุ่นในสถานพยาบาล         | 7 แห่ง         | โรงพยาบาลรัฐทุกแห่ง       | 7 แห่ง          | โรงพยาบาลรัฐทุกแห่ง  |



## Resource mapping

### 1. รายการเวชภัณฑ์และทรัพยากร (ฝุ่นละอองขนาดไม่เกิน 2.5 ไมครอน (PM<sub>2.5</sub>))

| ลำดับ               | รายการ                                       | จำนวนสำรองต่ำสุด<br>(per event/per case/<br>per period) | จำนวนที่มีอยู่จริง<br>ณ วันที่.<br>(...../...../.....) | หมายเหตุ |
|---------------------|--|---|--|----------|
| MEDICATION          |  |   |  |          |
| 1                   |  |   |  |          |
| 2                   |  |   |  |          |
|                     |  |   |  |          |
| VACCINE             |  |   |  |          |
| 1                   |  |   |  |          |
| 2                   |  |   |  |          |
|                     |  |   |  |          |
| PPE                 |  |   |  |          |
| 1                   | MASK N95(สำหรับจนท.เข้าไปเผชิญเหตุดับไฟป่า)  |   |  |          |
| 2                   | SURGICAL MASK ให้ปชช.ในพื้นที่เสี่ยง         |   |  |          |
| 3                   |  |   |  |          |
|                     |  |   |  |          |
| SPECIMEN COLLECTION |  |   |  |          |
| 1                   |  |   |  |          |
| 2                   |  |   |  |          |
| 3                   |  |   |  |          |
|                     |  |   |  |          |
| DISINFECTANT        |  |   |  |          |
| 1                   |  |   |  |          |
| 2                   |  |   |  |          |
|                     |  |   |  |          |
| MEDICAL EQUIPMENT   |  |   |  |          |
| 1                   |  |   |  |          |
| 2                   |  |   |  |          |
|                     |  |   |  |          |
| OTHER               |  |   |  |          |
| 1                   | สื่อให้ความรู้ เรื่อง ฝุ่น PM <sub>2.5</sub> |   |  |          |
| 2                   | สถานที่พักพิงสำหรับกลุ่มเปราะบาง 1 แห่ง/อปท. |   |  |          |
| 3                   |  |   |  |          |

