



แผนปฏิบัติการสำหรับโรคเลปโตสไปโรซิส



หรือ "โรคไข้หนู" เป็นโรคติดต่อจากสัตว์สู่คน เกิดจากการติดเชื้อแบคทีเรีย "เลปโตสไปรา" เป็นได้ในสัตว์เลี้ยงลูกด้วยนมเกือบทุกชนิด เช่น วัว ควาย หมู แพะ แกะ สุนัข รวมทั้ง หนู ซึ่งเป็นสัตว์นำโรคที่สำคัญ มักพบผู้ป่วยมากในช่วงฤดูฝน โดยเฉพาะที่ภาคใต้และภาคอีสาน



การติดต่อ

ทางตรง

สัมผัสกับบัสสาวะหรืออวัยวะของสัตว์ที่ติดเชื้อ



ทางอ้อม

- สัมผัสกับน้ำหรือดินที่มีเชื้อ โดยเชื้อจะเข้าทางผิวหนังที่มีบาดแผลหรือเยื่อบุตา จมูก และปาก
- กินอาหารหรือน้ำที่ปนเปื้อน เช่น อาหารที่มีหนูฉี่ใส่



พฤติกรรมเสี่ยง

- แชน้ำบ่อยครั้งหรือเป็นเวลาหลายชั่วโมง
- มีบาดแผลที่ผิวหนังขณะลุยน้ำหรือย่ำดินที่ชื้นแฉะ
- อยู่ในพื้นน้ำท่วมขังหรือบริเวณที่มีหนูชุกชุม โดยไม่สวมรองเท้าบูทป้องกัน



กลุ่มเสี่ยง



ชาวนา ชาวสวน คนหาปลา คนเลี้ยงสัตว์ เช่น วัว ควาย หมู สุนัข ผู้ประสบอุทกภัย หรืออยู่ในพื้นที่น้ำท่วมขัง (สวนยาง สวนปาล์ม ในแหล่งน้ำที่มีเชื้อสวนผลไม้)

อาการที่พบ

มีไข้เฉียบพลัน (1 - 2 สัปดาห์หลังลุยหรือแช่น้ำนาน) ปวดหัว ปวดกล้ามเนื้อ โดยเฉพาะที่น่องหรือโคนขา คลื่นไส้ อาเจียน ท้องเสีย ตาแดง ตัวเหลือง ตาเหลือง บัสสาวะออกน้อยจากไตวาย ไอคือเป็นเลือด และเสียชีวิตในที่สุด



การป้องกัน

อีกหลัก 4 ลด ปลอดภัยจากโรคไข้หนู



ลดหนู

กำจัดหนู ทำความสะอาดบ้านเรือน

ลดสัมผัส

ชดเชยน้ำยาโคลน ควรสวมรองเท้าบูท และหลีกเลี่ยงการลงน้ำที่เป็นจุดเสี่ยง



ลดการเสียชีวิต

หากมีไข้ ปวดหัว ปวดกล้ามเนื้อ โดยเฉพาะที่น่องหรือโคนขา ให้รีบไปพบแพทย์ทันที

ลดการระบาด

เมื่อพบผู้ป่วยในพื้นที่ ให้รีบแจ้งเจ้าหน้าที่สาธารณสุขเพื่อควบคุมโรค



DDC 1422

ไปทุ่งลงสวน ไปนาทำไร่ ใส่บูทเร็วไว ป้องกันไข้หนู

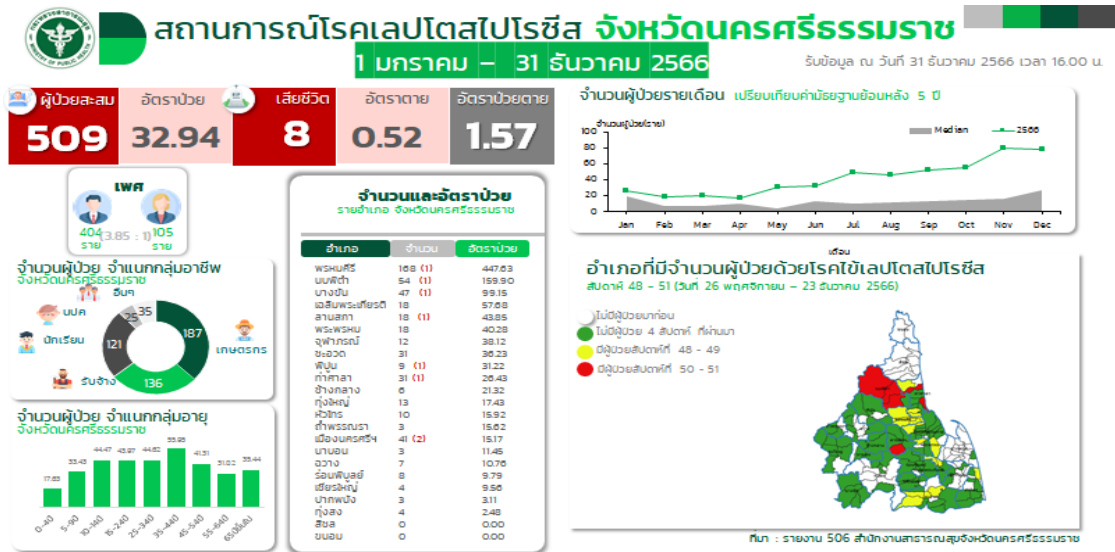


แผนปฏิบัติการสำหรับโรคเลปโตสไปโรซิส

1. ความเป็นมาและความสำคัญ

โรคเลปโตสไปโรซิสเป็นโรคของสัตว์ที่สามารถติดต่อมาสู่คน (Zoonotic Disease) ซึ่งเป็นกลุ่มอาการของโรคจากเชื้อแบคทีเรียที่ติดต่อมาจากสัตว์หลายชนิด ก่ออาการหลากหลายขึ้นกับชนิดของเชื้อ (serovars) และปริมาณเชื้อที่ได้รับ การติดเชื้อมีได้ตั้งแต่ไม่ปรากฏอาการ มีอาการอย่างอ่อน อาการรุนแรง หรือถึงขั้นเสียชีวิต คนที่ติดเชื้อในพื้นที่ที่มีโรคนี้เป็นโรคประจำถิ่น ส่วนใหญ่มักไม่แสดงอาการ หรือแสดงอาการอย่างอ่อนสาเหตุเชื้อเลปโตสไปราชนิดที่ก่อให้เกิดโรคมะ 6 สปีชีส์ ประกอบด้วยเชื้อ *Leptospira interrogans*, *Leptospira kirschneri*, *Leptospira noguchii*, *Leptospira borgpetersenii*, *Leptospira santarosai* และ *Leptospira weilii* พบว่าเชื้อเลปโตสไปราชนิดก่อโรคเหล่านี้มีมากกว่า 230 ชนิด เชื้อมีรูปร่างเป็นแท่งเกลียว ส่วน วนทางขวางจำนวนมากกว่า 18 เกลียวต่อตัว มีเส้นผ่าศูนย์กลาง 0.1 ไมครอน ยาว 6-12 ไมครอน โดยทั่วไปปลายทั้ง 2 ด้าน หรือด้านใดด้านหนึ่งมีการโค้งงอลักษณะคล้ายตะขอ ย้อมติดสีกรัมลบจาง ๆ เคลื่อนไหวรวดเร็วโดยการหมุนตัว สามารถตรวจดูด้วยกล้องจุลทรรศน์พื้นมืด (darkfield microscope) เป็นเชื้อที่ต้องการความชื้น ออกซิเจน สภาพกรด ต่างเป็นกลาง (pH 7.0-7.4) และอุณหภูมิที่เหมาะสม 28-30 องศาเซลเซียส วิธีการติดต่อเชื้อถูกปล่อยออกมาจากปัสสาวะของสัตว์ที่ติดเชื้อ และปนเปื้อนอยู่ตามน้ำ ดินที่เปียกชื้น หรือพืช ผัก เชื้อสามารถไชเข้าสู่ร่างกายทางผิวหนังตามรอยแผลและรอยขีดข่วน และเย็บของปาก ตา จมูก นอกจากนี้ยังสามารถไชเข้าทางผิวหนังปกติที่อ่อนนุ่มเนื่องจากแช่น้ำอยู่นาน คนมักติดเชื้อโดยอ้อมขณะย่ำดินโคลน แช่น้ำท่วมหรือว่ายน้ำ หรืออาจติดโรคโดยตรงจากการสัมผัสเชื้อในปัสสาวะสัตว์หรือเนื้อสัตว์ที่ปนเปื้อนเชื้อ เชื้ออาจเข้าร่างกายโดยการกินอาหารหรือน้ำ หรือการหายใจเอาละอองนิ่วเคลือบจากของเหลวที่ปนเปื้อนเชื้อเข้าไป แต่พบได้น้อย ส่วนการติดจากคนถึงคน มีรายงานการติดต่อจากปัสสาวะผู้ป่วยเพียงรายงานเดียว แม้ว่าจะพบเชื้อในปัสสาวะของผู้ป่วยได้นาน 1-11 เดือนก็ตาม แต่การติดจากแม่ไปทารกทำให้ทารกตายในครรภ์นั้นมีรายงาน 2 ราย นอกจากนี้ยังมีรายงานเด็กที่คลอดออกมา มีอาการป่วยเหมือนในผู้ใหญ่ ระยะฟักตัวโดยเฉลี่ยประมาณ 10 วัน หรืออยู่ในช่วง 4-19 วัน (อาจเร็วภายใน 2 วัน หรือนานถึง 26 วัน)

สถานการณ์โรคเลปโตสไปโรซิสจังหวัดนครศรีธรรมราช ปี 2566



สำนักงานสาธารณสุขจังหวัดนครศรีธรรมราช มีหน้าที่ในการบริหารจัดการและสนับสนุนการดำเนินงานป้องกันควบคุมโรคและภัยสุขภาพที่จะเกิดขึ้นจากการเกิดอุทกภัยจึงจำเป็นต้องทบทวนกำหนดเป้าหมาย การดำเนินงานระยะสั้น ระยะปานกลางและระยะยาว เพื่อรองรับสถานการณ์ที่เปลี่ยนแปลงดังกล่าว

2. วัตถุประสงค์

- 2.1 เพื่อลดอัตราป่วยด้วยโรคเลปโตสไปโรซิส ลดลงจากค่ามัธยฐาน 5 ปีย้อนหลัง ร้อยละ 10 หรือ อัตราป่วยโรคเลปโตสไปโรซิส ≤ 3.16 /ประชากรแสนคน
- 2.2 อัตราป่วยตายด้วยโรคเลปโตสไปโรซิส ร้อยละ ≤ 1
- 2.3 เพื่อสื่อสารให้ประชาชนมีความรู้ ตระหนักถึงความสำคัญในการป้องกันควบคุมโรคต่อตนเอง ครอบครัว และชุมชน

3. ขอบเขต

สามารถดำเนินการจัดการภาวะฉุกเฉินของโรคเลปโตสไปโรซิสเพื่อใช้สำหรับกลุ่มงานในสำนักงานสาธารณสุขจังหวัดนครศรีธรรมราชและหน่วยงานที่เกี่ยวข้อง

4. ความรับผิดชอบ

หน่วยงานที่รับผิดชอบหลัก: สำนักงานสาธารณสุขจังหวัดนครศรีธรรมราช จังหวัดนครศรีธรรมราช สำนักงานสาธารณสุขอำเภอในพื้นที่จังหวัดนครศรีธรรมราช ได้แก่ สำนักงานสาธารณสุขอำเภอเมือง พรหมคีรี ลานสกา ฉวาง พิปูน เชียรใหญ่ ชะอวด ท่าศาลา ทุ่งสง นาบอน ทุ่งใหญ่ ปากพนัง ร่อนพิบูลย์ สิชล ขนอม หัวไทร บางขัน ถ้าพระนคร จุฬาภรณ์ พระพรหม บพิตำ ช้างกลาง เฉลิมพระเกียรติ

หน่วยงานที่สนับสนุน: สำนักงานป้องกันควบคุมโรคที่ 11 จังหวัดนครศรีธรรมราช กองควบคุมโรค และภัยสุขภาพในภาวะฉุกเฉิน กองโรคติดต่อ กองระบาดวิทยา กรมการแพทย์ ศูนย์วิทยาศาสตร์การแพทย์สุ

ราชภัฏธานี ศูนย์อนามัยที่ 11 องค์กรปกครองส่วนท้องถิ่น ศูนย์วิจัยและพัฒนาการสัตวแพทย์ภาคใต้
ตอนบน ปศุสัตว์จังหวัด ปศุสัตว์อำเภอ เกษตรจังหวัด เกษตรอำเภอ

5. นิยาม/คำจำกัดความ (Definition)

5.1 ภาวะฉุกเฉินทางสาธารณสุข หมายถึง เหตุการณ์การเกิดโรคและภัยคุกคามสุขภาพ ซึ่งมีลักษณะ
เข้าได้กับเกณฑ์อย่างน้อย 2 ใน 4 ประการ

- ทำให้เกิดผลกระทบทางสุขภาพอย่างรุนแรง
- เป็นเหตุการณ์ที่ผิดปกติหรือไม่เคยพบมาก่อน
- มีโอกาสที่จะแพร่ไปสู่พื้นที่อื่น
- ต้องจำกัดการเคลื่อนที่ของผู้คนหรือสินค้า

5.2 การตอบโต้ภาวะฉุกเฉิน หมายถึง การดำเนินการด้านต่างๆ เพื่อหยุดภาวะฉุกเฉิน หรือ
กู่สถานการณ์ที่รุนแรงให้กลับสู่ภาวะปกติ ภายในระยะเวลาที่สั้นที่สุดด้วยมาตรการที่ได้มีการเตรียมไว้รับมือ
อย่างมีประสิทธิภาพ

5.3 ระบบบัญชาการเหตุการณ์ หมายถึง ระบบการบริหารจัดการที่ใช้เพื่อการบังคับบัญชา สั่งการ
ควบคุม และประสานความร่วมมือระหว่างหน่วยงานในสถานการณ์เฉพาะ ระบบดังกล่าวเป็นระบบปฏิบัติการ
เพื่อการระดมทรัพยากรไปยังที่เกิดเหตุ เพื่อบริหารจัดการเหตุฉุกเฉินให้สามารถปกป้องชีวิต ทรัพย์สินและ
สิ่งแวดล้อมได้อย่างบรรลุเป้าหมายและมีประสิทธิภาพ

5.4 สายการบังคับบัญชา หมายถึง เส้นทางการส่งต่อคำสั่งหรือการบัญชาการไปตามลำดับชั้น
ที่ลดหลั่นกันลงไป จากผู้บัญชาการเหตุการณ์จนถึงตัวผู้ปฏิบัติงาน

5.5 แผนประกอบกิจการ หมายถึง แผนงานที่เป็นลายลักษณ์อักษร โดยกำหนดขั้นตอนและวิธีการ
ดำเนินการที่ชัดเจน เพื่อรองรับหรือเรียกคืนการดำเนินงานให้กลับสู่ภาวะ แผนประกอบกิจการ ต้องครอบคลุม
ทุกภารกิจ งานที่สำคัญ และจำเป็นในองค์กร โดยผู้ให้บริการหลักที่เกี่ยวข้องมีการปรับปรุงแผนให้เป็นปัจจุบัน
อยู่เสมอเพื่อสามารถนำไปดำเนินงานได้ตรงตามเป้าหมายเมื่อต้องการ

5.6 มาตรฐานการปฏิบัติงาน (Standard Operating Procedure; SOP) หมายถึง ระเบียบมาตรฐาน
วิธีปฏิบัติงาน ที่แสดงขั้นตอนการปฏิบัติงานโดยละเอียด เพื่อให้ผู้ที่เกี่ยวข้องสามารถปฏิบัติงานได้ถูกต้อง

5.7 แผนเผชิญเหตุ (Incident Action Plan: IAP) หมายถึง แผนที่จัดทำขึ้นเพื่อตอบโต้ต่อสถานการณ์
ประกอบด้วยรายละเอียดสำคัญ คือ วัตถุประสงค์ของเหตุการณ์ รายละเอียดภารกิจ และกิจกรรมที่ต้อง
ดำเนินการ ผู้รับผิดชอบ และระยะเวลาในการปฏิบัติงาน (Operational Period)

6. ข้อเสนอพื้นฐาน

5.1 มีระบบเฝ้าระวังผู้ป่วยสงสัยเป็นโรคเลปโตสไปโรซิสและสามารถสื่อสารให้หน่วยงานระดับพื้นที่
ดำเนินการป้องกันควบคุมโรคได้

5.2 การตรวจวินิจฉัยการติดเชื้อโรคเลปโตสไปโรซิส สามารถดำเนินการได้อย่างถูกต้องและรวดเร็ว

- 5.3 หน่วยงานองค์การปกครองส่วนท้องถิ่นมีส่วนร่วมในการป้องกันควบคุมโรคเลปโตสไปโรซิส
- 5.4 มีการสนับสนุนงบประมาณ วัสดุอุปกรณ์ ที่ใช้ในการควบคุมโรคจากหน่วยงานที่เกี่ยวข้อง
- 5.5 ประชาชนขาดความรู้และความตระหนักในการจัดการป้องกันควบคุมโรคเลปโตสไปโรซิส
- 5.6 มีภูมิประเทศยากแก่การควบคุมโรค
- 5.7 มีสภาพภูมิอากาศที่เอื้อต่อการระบาดของโรค

ข้อบ่งชี้ในการเปิดแผนจัดการภาวะฉุกเฉิน 2564 จัดการภาวะฉุกเฉินของโรคเลปโตสไปโรซิส ดังนี้ จังหวัดมีจำนวนอำเภอที่มีผู้ป่วยเกินค่ามัธยฐาน 5 สัปดาห์ติดต่อกัน เกินร้อยละ 25 ของอำเภอ หรือมีการรายงานผู้ป่วยเป็นกลุ่มก้อนที่มีความสัมพันธ์ทางระบาดวิทยา

7. กรอบการปฏิบัติงาน

7.1 โครงสร้างระบบบัญชาการเหตุการณ์ในภาวะฉุกเฉิน



7.2 บทบาทหน้าที่ตามล่องภารกิจ

7.2.1 ผู้บัญชาการเหตุการณ์ (Incident Command: IC)

1. กำหนดวัตถุประสงค์และเป้าหมายของการบัญชาการเหตุการณ์
2. ติดตามสถานการณ์ของเหตุการณ์
3. จัดลำดับความสำคัญของกิจกรรมตามแผนปฏิบัติการตอบโต้ภาวะฉุกเฉิน (Incident Action plan: IAP) โดยคำนึงถึงความปลอดภัยของผู้ปฏิบัติงาน
4. ติดตาม ประเมิน และแก้ไขปัญหา การดำเนินงานในส่วนต่าง ๆ ของระบบบัญชาการเหตุการณ์
5. บริหารจัดการทรัพยากรต่าง ๆ ของระบบบัญชาการเหตุการณ์สำหรับการตอบโต้เหตุการณ์
6. ประสานระดับนโยบายกับหน่วยงานที่เกี่ยวข้องภายนอกองค์กร

7. ตัดสินใจ ยกระดับ – ลดระดับ ศูนย์ปฏิบัติการภาวะฉุกเฉินฯ (Emergency Operation Center: EOC) และสั่งการหน่วยย่อยในระบบบัญชาการเหตุการณ์
8. เสริมสร้างขวัญและกำลังใจในการปฏิบัติงานให้แก่ผู้ปฏิบัติงาน

7.2.2 กลุ่มภารกิจตระหนักรู้สถานการณ์สาธารณสุข (Situation Awareness Team: SAT)

1. รวบรวมจัดทำฐานข้อมูลที่เกี่ยวข้องกับเหตุการณ์ฉุกเฉิน เช่น ฐานข้อมูลผู้ป่วย ผู้สัมผัส ผู้เดินทาง และฐานข้อมูลสำคัญอื่น ๆ ให้รวดเร็วทันต่อเหตุการณ์ (Real Time)
2. ติดตาม เฝ้าระวัง ประเมินสถานการณ์ และประเมินความเสี่ยงของเหตุการณ์ที่ประกาศเป็นภาวะฉุกเฉิน อย่างใกล้ชิด
3. ประสานเชื่อมโยงข้อมูลกับทีมปฏิบัติการภาคสนามเพื่อให้ศูนย์ปฏิบัติการภาวะฉุกเฉิน (EOC) มีข้อมูลที่รวดเร็วทันเหตุการณ์
4. เสนอข้อมูลเชิงยุทธศาสตร์เพื่อกำหนดทางเลือกในการตอบสนองสถานการณ์ร่วมกับทีมยุทธศาสตร์เพื่อส่งต่อให้ผู้บัญชาการเหตุการณ์ (IC) ตัดสินใจ
5. จัดทำสรุปรายงานสถานการณ์เป็นระยะตามที่ผู้บัญชาการเหตุการณ์ (IC) กำหนด

7.2.3 กลุ่มภารกิจยุทธศาสตร์

1. เสนอกลยุทธ์ มาตรการ เป้าหมายในการตอบโต้ภาวะฉุกเฉินแก่ผู้บัญชาการเหตุการณ์
2. การจัดทำแผนเผชิญเหตุ (Incident Action Plan: IAP) โดย PM ผู้รับผิดชอบร่วมดำเนินการวางแผน
3. สนับสนุนด้านวิชาการให้กับผู้ปฏิบัติงานในระบบบัญชาการเหตุการณ์
4. ประเมินผลการดำเนินงานตามกลยุทธ์ มาตรการ เป้าหมาย เพื่อปรับปรุงกลยุทธ์/มาตรการให้เหมาะสมตามสถานการณ์
5. จัด After Action Review ในระยะ Recovery

7.2.4 กลุ่มภารกิจปฏิบัติการ (Operation)

1. จัดระบบการปฏิบัติการภาคสนามในการปฏิบัติการตอบโต้ภาวะฉุกเฉิน เช่น ทีมปฏิบัติการในพื้นที่
2. ตรวจสอบความพร้อมของอุปกรณ์ เครื่องมือ และกระบวนการปฏิบัติงาน (JAS: Job Action Sheet)
3. รวบรวมความรู้ มาตรฐาน มาตรการในการปฏิบัติงานภาคสนาม
4. จัดทำรูปแบบการรายงาน จากกลุ่มภารกิจปฏิบัติการภาคสนามให้เหมาะสมกับเหตุการณ์
5. การประสานงาน (ระบบเชื่อมประสานข้อมูล) กับกลุ่มภารกิจปฏิบัติงานภาคสนาม
6. กำหนดมาตรการและประเมินความปลอดภัยของบุคลากร ผู้ปฏิบัติงานภาคสนาม
7. สนับสนุนการดำเนินงานทีมปฏิบัติการในพื้นที่ทุกทีม
8. รายงานผลการปฏิบัติงานและประเมินผลการปฏิบัติงานให้ผู้บัญชาการเหตุการณ์ทราบ
9. ปฏิบัติงานอื่น ๆ ที่ได้รับมอบหมาย

7.2.5 กลุ่มภารกิจสื่อสารความเสี่ยง

1. เผื่อสำรองข้อมูล ข่าวสาร ข่าวลือ จากสื่อต่าง ๆ ทุกช่องทาง และตอบโต้ได้อย่างเหมาะสมและรวดเร็ว
2. ประเมินการรับรู้ของสาธารณะ (Public perception) เพื่อวิเคราะห์ความเสี่ยงและจัดทำแผนการสื่อสารความเสี่ยงที่เหมาะสมและรวดเร็ว
3. จัดทำประเด็นข่าว (Press release) ประเด็นสาร (Talking point) ที่ถูกต้องแม่นยำและครบถ้วนเหมาะสมกับสถานการณ์และกลุ่มภารกิจเป้าหมาย
4. ดำเนินการสื่อสารความเสี่ยงผ่านช่องทางต่าง ๆ รวมทั้งผลิตสื่อเพื่อเผยแพร่ด้วยรูปแบบและภาษาที่เหมาะสม
5. ประสานกับกลุ่มภารกิจงานย่อยเพื่อจัดการ และ Update ข้อมูลที่จำเป็นเพื่อเผยแพร่และสื่อสารความเสี่ยงที่เหมาะสมและรวดเร็ว
6. จัดทำทำเนียบผู้บริหาร โฆษกและวิทยากรเพื่อแถลงข่าวให้สื่อมวลชนและให้ความรู้ประชาชนและหน่วยงานที่เกี่ยวข้อง
7. ประสานกับหน่วยงานที่เกี่ยวข้องทั้งในและนอกกระทรวงสาธารณสุขเพื่อดำเนินการสื่อสารความเสี่ยง
8. ประเมินผลและรายงานผลการดำเนินงานสื่อสารความเสี่ยงต่อผู้บัญชาการเหตุการณ์

7.2.6 กลุ่มภารกิจการดูแลรักษาผู้ป่วยและป้องกันการติดเชื้อ

1. สื่อสารนโยบาย และ/หรือแนวทางการบริหารจัดการการรักษารักษาผู้ป่วย โรงพยาบาลสนาม มาตรฐานการควบคุมการติดเชื้อในโรงพยาบาล
2. ประสาน ส่งเสริม สนับสนุน และ/หรือร่วมปฏิบัติการภาคสนามด้านการรักษารักษาผู้ป่วย โรงพยาบาลสนาม มาตรฐานการควบคุมการติดเชื้อในโรงพยาบาล
3. ติดตาม ประเมินผลและมาตรฐานการดำเนินงานด้านการรักษารักษาผู้ป่วย โรงพยาบาลสนาม มาตรฐานการควบคุมการติดเชื้อในโรงพยาบาล
4. ปฏิบัติงานอื่น ๆ ที่ได้รับมอบหมาย

7.2.7 กลุ่มภารกิจสำรองวัสดุเวชภัณฑ์และส่งกำลังบำรุง (Stockpiling and Logistics)

1. จัดทำแผน จัดหา สำรอง สำรองเวชภัณฑ์ทางการแพทย์ อุปกรณ์เทคโนโลยีและสารสนเทศ (IT) อุปกรณ์ยังชีพ และยานพาหนะ ตามแผนที่กำหนด
2. จัดทำแผน กระจาย ดูแลกำกับ และจัดส่งเวชภัณฑ์และอุปกรณ์ต่าง ๆ ตามแผนที่กำหนด
3. จัดหาอุปกรณ์ต่าง ๆ ยานพาหนะ เพื่อสนับสนุนศูนย์ปฏิบัติการตอบโต้ภาวะฉุกเฉิน
4. จัดหาวัสดุ อุปกรณ์ และระบบการสื่อสารในภาวะฉุกเฉิน
5. จัดหาและสนับสนุนด้านเทคโนโลยีสารสนเทศแก่กลุ่มภารกิจต่าง ๆ
6. ให้คำปรึกษา ร่วมดำเนินการเกี่ยวกับการจัดการฐานข้อมูลและประมวลผลข้อมูล
7. จัดทำแผนรองรับด้านเทคโนโลยีสารสนเทศที่จำเป็น
8. ปฏิบัติงานอื่น ๆ ตามที่ได้รับมอบหมาย

7.2.8 กลุ่มภารกิจตรวจวินิจฉัยทางห้องปฏิบัติการ

1. ตรวจวิเคราะห์ทางห้องปฏิบัติการ
2. เก็บตัวอย่างสิ่งส่งตรวจ
3. เตรียมความพร้อมของอุปกรณ์เครื่องมือในการเก็บตัวอย่างและตรวจวิเคราะห์ทางห้องปฏิบัติการ
4. สรุปรายงานผลการตรวจวิเคราะห์
5. ปฏิบัติงานอื่น ๆ ตามที่ได้รับมอบหมาย

7.2.9 กลุ่มภารกิจการเงินและงบประมาณ

1. วางแผนงบประมาณของ EOC ในภาวะฉุกเฉิน
2. จัดทำระบบธุรการการเงิน งบประมาณ สนับสนุนภารกิจ EOC
3. ติดตามการเบิกจ่ายงบประมาณและรายงาน EOC
4. สนับสนุนงบประมาณให้ทีมปฏิบัติงานได้ทันเวลา
5. สรุปและวิเคราะห์ต้นทุนการดำเนินการและความคุ้มค่า

7.2.10 กลุ่มภารกิจกำลังคน

1. จัดทำฐานข้อมูลกำลังคน พร้อมระบุสมรรถนะให้เป็นปัจจุบัน
2. จัดหากำลังคนเข้าทำงานตอบโต้ภาวะฉุกเฉินตามที่ยุ้บัญชาการเหตุการณ์กำหนด
3. จัดทำแผนพัฒนากำลังคน และมีระบบติดตามประเมินผล
4. จัดทำแผนประกอบกิจการขององค์กรด้านสำรองกำลังคน (BCP)
5. จัดทำ พัฒนาและประเมินระบบการสร้างแรงจูงใจ

7.2.11 กลุ่มภารกิจประสานงานและเลขานุการ (Liaison)

1. จัดทำทำเนียบเครือข่ายเพื่อการประสานงานทั้งภายในและภายนอกกระทรวงสาธารณสุข
2. ติดต่อประสานงานกับหน่วยงานต่าง ๆ ที่เกี่ยวข้องทั้งภายในและภายนอกกระทรวงสาธารณสุข
3. ประสานหาสถานที่สำหรับการทำงานของทีมหลักและทีมย่อยทุกทีม ใน ICS ให้เพียงพอ
4. ประสานจัดการประชุม จัดทำปฏิทินการปฏิบัติงานของระบบบัญชาเหตุการณ์ และทีมย่อยของระบบบัญชาการเหตุการณ์
5. สรุปรายงานการประชุม ข้อเสนอ ผลการดำเนินงาน ปัญหาอุปสรรค และสื่อสารข้อสั่งการไปยังหน่วยงานต่าง ๆ ที่เกี่ยวข้องอย่างรวดเร็ว
6. วางแผน ผลักดัน และติดตามให้ข้อสั่งการของผู้บัญชาการเหตุการณ์ได้รับการปฏิบัติอย่างรวดเร็วและมีประสิทธิภาพ
7. ให้การสนับสนุนงานด้านบริหารจัดการและอำนวยความสะดวกในทุก ๆ ด้านให้กับทีมย่อยทุกทีมในระบบบัญชาการเหตุการณ์
8. รับผิดชอบงานสารบรรณของระบบบัญชาการเหตุการณ์

7.3.1 ภารกิจที่สำคัญสำหรับการจัดการภาวะฉุกเฉิน

ภารกิจที่สำคัญในระยะก่อนเกิดเหตุ	หน่วยงานที่รับผิดชอบ	ระยะเวลา/ความเร่งด่วน	หมายเหตุ
1. ติดตามสถานการณ์การระบาดของโรคทั้งในจังหวัด ระดับเขตและระดับประเทศ รวมถึงเฝ้าระวัง และวิเคราะห์สถานการณ์ทางระบาดวิทยา - จัดทำแนวทางการรายงานและกำหนดนิยามผู้ป่วยที่ต้องเฝ้าระวัง - วิเคราะห์ ข้อมูลและรายงานสถานการณ์ พร้อมข้อเสนอแนะต่อผู้บัญชาการเหตุการณ์	กลุ่มภารกิจ SAT	24 ชั่วโมง	- รง. 506 - ระบบเฝ้าระวัง - event base
2. เสนอเปิด EOC เมื่อเข้าเกณฑ์ DCIR ของหน่วยงาน	SAT ปกติ	ทันที	
3. จัดเตรียมข้อมูล - จัดทำหรือปรับปรุงทำเนียบผู้เชี่ยวชาญโรคเลปโตสไปโรสิส - แผนเผชิญเหตุ (IAP) - สนับสนุนองค์ความรู้เรื่องโรคเลปโตสไปโรสิสให้แก่พื้นที่	กลุ่มภารกิจ ยุทธศาสตร์	ทันที	
4. ประเมินพื้นที่เสี่ยงและกลุ่มเสี่ยง - ข้อมูลผู้ป่วยและพื้นที่ที่พบการระบาด	กลุ่มภารกิจ SAT	ทันที	
5. ซ้อมแผนเตรียมความพร้อมตอบโต้ภาวะฉุกเฉิน: โรคเลปโตสไปโรสิส	กลุ่มภารกิจ ยุทธศาสตร์ ร่วมกับกลุ่มภารกิจอื่น ๆ		
6. จัดทำแผนปฏิบัติการควบคุมโรค - จัดทีมและตารางเวรเพื่อเข้าร่วมสอบสวนโรคกับพื้นที่ - มีการ training แนวทางการสอบสวนและควบคุมโรคให้แก่ทีม - เตรียมแบบสอบสวนโรคเลปโตสไปโรสิส	กลุ่มภารกิจ Operation	ทันที	
7. เตรียมด้านการตรวจห้องปฏิบัติการ เตรียมความพร้อมของอุปกรณ์เครื่องมือในการเก็บตัวอย่างและตรวจวิเคราะห์ทางห้องปฏิบัติการ	กลุ่มภารกิจ LAB	ทันที	

7.3.2 ภารกิจที่สำคัญในระยะขณะเกิดเหตุ

ภารกิจที่สำคัญในระยะขณะเกิดเหตุ	หน่วยงานที่รับผิดชอบ	ระยะเวลา/ความเร่งด่วน	หมายเหตุ
<p>1. ผู้บัญชาการณ (IC)</p> <ul style="list-style-type: none"> - ประกาศเปิดศูนย์ EOC - ติดตามสถานการณ์ของเหตุการณ์ - กำหนดวัตถุประสงค์และเป้าหมายของการบัญชาการเหตุการณ์ - จัดลำดับความสำคัญของกิจกรรมตามแผนปฏิบัติการตอบโต้ภาวะฉุกเฉิน (Incident Action plan: IAP) - ติดตาม ประเมิน และแก้ไขปัญหา การดำเนินงานในส่วนต่าง ๆ ของระบบบัญชาการเหตุการณ์ - ประสานระดับนโยบายกับหน่วยงานที่เกี่ยวข้องภายนอกองค์กร 	ผู้บัญชาการณ (IC)	ทันที	<ul style="list-style-type: none"> - พิจารณาตามเกณฑ์ของการยกระดับศูนย์ EOC - ข้อเสนอของกระทรวงสาธารณสุข - พิจารณาตามข้อเสนอของ SAT
<p>2. เฝ้าระวังผู้ป่วยสงสัย</p> <ul style="list-style-type: none"> - จัดทำฐานข้อมูลผู้ป่วย เพื่อติดตามในการป้องกันควบคุมโรค - เฝ้าระวัง คัดกรอง และตรวจจับการระบาดของผู้ป่วยสงสัยที่มารับการรักษาที่สถานบริการภาครัฐและเอกชน - ติดตาม สถานการณ์การระบาดในพื้นที่ และสรุปสถานการณ์ทางระบาดวิทยารายวัน 	กลุ่มภารกิจ SAT	ทันที	
<p>3. สอบสวนโรค</p> <ul style="list-style-type: none"> - จัดทำแผนปฏิบัติการควบคุมโรค - สอบสวนและควบคุมโรคเบื้องต้นเมื่อพบผู้ป่วยติดตามผลการตรวจทางห้องปฏิบัติการ ในผู้ป่วยเสียชีวิตทุกราย 	กลุ่มภารกิจ Operation	ทันที	
<p>4. การสื่อสารความเสี่ยง</p> <ul style="list-style-type: none"> - ติดตามเฝ้าระวังข้อมูลข่าวสารทั้งในจังหวัด นครศรีธรรมราช เขตสุขภาพที่ 11 และในประเทศให้ครอบคลุม แล้วนำมาวิเคราะห์สถานการณ์ของข่าว นำเสนอผู้บริหาร 	กลุ่มภารกิจสื่อสารความเสี่ยง	ทันที	



ภารกิจที่สำคัญในระยะขณะเกิดเหตุ	หน่วยงานที่รับผิดชอบ	ระยะเวลา/ความเร่งด่วน	หมายเหตุ
- สำรองการรับรู้และพฤติกรรมเสี่ยงสนับสนุนสื่อ ได้แก่ การป้องกันโรคเลปโตสไปโรสิส			
5. ขออนุมัติงบประมาณ เบิก-จ่ายงบประมาณ และพิจารณาค่าตอบแทนนอกเวลาราชการกรณีภาวะฉุกเฉิน	กลุ่มภารกิจการเงินและงบประมาณ	ทันที	
6. มีการสนับสนุนวัสดุ เวชภัณฑ์ งบประมาณ ฯลฯ ให้ทันเวลาและให้เพียงพอต่อการควบคุมโรค	กลุ่มภารกิจ Stockpiling	ทันที	
7. มีการระดมกำลังคนตามแผน BCP	กลุ่มภารกิจด้านกำลังคน	ทันที	
8. ติดตาม ประเมินสถานการณ์เพื่อเสนอปิด EOC เมื่อไม่พบผู้ป่วยรายใหม่ ภายใน 38 วัน	กลุ่มภารกิจSAT	ทันที	
9. ทำ After Action Review (AAR)	กลุ่มภารกิจยุทธศาสตร์	ทันที	
10. ปรับปรุงแผนเผชิญเหตุ(IAP)	กลุ่มภารกิจยุทธศาสตร์	ทันที	
11. จัดประชุมติดตามการดำเนินงาน จัดเตรียมห้องประชุมและสรุปข้อสั่งการ	กลุ่มภารกิจประสานงานและเลขานุการ (Liaison)	ทันที	



7.3.3 ภารกิจที่สำคัญในระยะหลังเกิดเหตุ

ภารกิจที่สำคัญในระยะหลังเกิดเหตุ	หน่วยงานที่รับผิดชอบ	ระยะเวลา/ความเร่งด่วน	หมายเหตุ
1. เสนอปิดศูนย์ EOC	กลุ่มภารกิจ SAT	ทันที	
2. ประกาศปิดศูนย์ EOC	ผู้บัญชาการกรม (IC)	ทันที	- พิจารณาตามสถานการณ์ปัจจุบันและความเหมาะสมของเหตุการณ์
3. ถอดบทเรียน และทำ After Action Review : AAR)	กลุ่มภารกิจ ยุทธศาสตร์	ทันที	เมื่อสถานการณ์เข้าสู่ภาวะปกติ หรือระยะฟื้นฟู
4. จัดทำรายงานสรุปสถานการณ์การเกิดการระบาดของโรคเลปโตสไปโรสิส	กลุ่มภารกิจ SAT	ทันที	
5. สรุปค่าใช้จ่ายทั้งหมด	กลุ่มภารกิจ การเงินและงบประมาณ	ทันที	

8. การติดต่อสื่อสาร

SAT กลุ่มงานควบคุมโรคติดต่อ (เบอร์กลาง Tel.)

ชื่อ-สกุล	ตำแหน่ง	บทบาทหน้าที่	เบอร์โทร
พิทยา แต่งเกลี้ยง	นักวิชาการสาธารณสุขชำนาญการพิเศษ	ประธาน	084-0513135
เสริมสุข รัตนสุวรรณ	นักวิชาการสาธารณสุขชำนาญการ	SAT Mananger	086-7459970
สาโรจน์ อีระกุล	นักวิชาการสาธารณสุขชำนาญการ	กรรมการและเลขานุการ	084-0541682
รัฐพล อ่วมคง	นักวิชาการสาธารณสุขชำนาญการ	กรรมการและผู้ช่วยเลขานุการ	083-5051324
กานต์มณี รัตนพันธ์	นักวิชาการสาธารณสุขชำนาญการ	กรรมการและผู้ช่วยเลขานุการ	088-7530418
สุชีพ เณรานนท์	นักวิชาการสาธารณสุขชำนาญการ	กรรมการ	087-8932956
จินตนา สงอุปกการ	พยาบาลวิชาชีพ ชำนาญการ	กรรมการ	088-7687546
ไตรญา เฉลิมภูสิตารักษ์	พยาบาลวิชาชีพ ชำนาญการ	กรรมการ	099-4564295
อุดมชัย สายสาระ	เจ้าพนักงานสาธารณสุขชำนาญงาน	กรรมการ	084-839199
จุฑามาศ สุทธิไฉ	ผู้ประสานงานโปรแกรมและติดตามประเมินผล	กรรมการ	089-7875367
อัจฉรา มาตเมฆ	นักวิชาการสาธารณสุข	กรรมการ	095-4080750

SAT กลุ่มงานอนามัยสิ่งแวดล้อมและอาชีวอนามัย (เบอร์กลาง Tel.)

ชื่อ-สกุล	ตำแหน่ง	บทบาทหน้าที่	เบอร์โทร
นางนฤมล มีแก้ว	นักวิชาการสาธารณสุขชำนาญการ	SAT Mananger	091-8251524
น.ส.สุภาวดี ศรีนวลไย	นักวิชาการสาธารณสุขชำนาญการ	กรรมการและเลขานุการ	087-4746768
นายยุทธนา หอมเกตุ	นักวิชาการสาธารณสุขชำนาญการ	กรรมการและผู้ช่วยเลขานุการ	087-2697379
นายธีรพงศ์ คลิ่งเค้า	นักวิชาการสาธารณสุข	กรรมการและผู้ช่วยเลขานุการ	094-5522444
น.ส.สุชาดา ศักดิ์วิจารณ์	นักวิชาการสาธารณสุขปฏิบัติการ	กรรมการและผู้ช่วยเลขานุการ	062-3973686



SAT กลุ่มงานคุ้มครองผู้บริโภคและเภสัชสาธารณสุข (เบอร์กลาง Tel.)

ชื่อ-สกุล	ตำแหน่ง	บทบาทหน้าที่	เบอร์โทร
สุพธิตา ผกากรอง	เภสัชกรเชี่ยวชาญ	ประธาน	062-6929298
นิรมล ตันติธรรม	เภสัชกรชำนาญการ	SAT Mananger	085-3361962
นางธารินี แก้วกระจก	เภสัชกรชำนาญการพิเศษ	กรรมการและเลขานุการ	086-2725599
นายนพพร วุ่นศิลป์	เภสัชกรชำนาญการ	กรรมการและผู้ช่วยเลขานุการ	081-9566700
นายชอุณห อังศุวัฒนากุล	เภสัชกรชำนาญการ	กรรมการและผู้ช่วยเลขานุการ	085-9227065
นายอรรถพล ศรีสุวรรณ	เภสัชกรชำนาญการ	กรรมการ	082-2732324
นางโสภิตา สัมเขียวหวาน	เภสัชกรชำนาญการ	กรรมการ	095-4989613
นางสาวจิราภรณ์ วงศ์สุวรรณ	เภสัชกรชำนาญการ	กรรมการ	086-3525189
นางสาวปิยโรจน์ สุวรรณรัตน์	เภสัชกรชำนาญการ	กรรมการ	090-9728889
นายกรวิช นวลแก้ว	เภสัชกรชำนาญการ	กรรมการ	092-534886
นางสาวกรกช เขียนวารีย์	เภสัชกรชำนาญการ	กรรมการ	088-7683590
นางณัฐธิดา ช่วยบุญชู	เภสัชกรชำนาญการ	กรรมการ	091-8802889
นางสิริกานต์ สมศักดิ์ลาขโรจน์	เภสัชกรชำนาญการ	กรรมการ	086-6895975
นางสาวศิริภาณี ศรีทอง	เภสัชกรปฏิบัติการ	กรรมการ	095-1014101
นางสาวธัญวรัตน์ ณ นคร	เภสัชกรปฏิบัติการ	กรรมการ	095-4203171
นางสาวทันยา ขวัญคง	เภสัชกรปฏิบัติการ	กรรมการ	084-4428841
นางสาวกมลเนตร อุดมรัตน์	เภสัชกรปฏิบัติการ	กรรมการ	086-9693368
นางวีรธิดา หนูสวัสดิ์	เภสัชกรชำนาญการ	กรรมการ	081-6910796
นางสาวกรองกาญจน์ แสงอุทัย	เภสัชกร	กรรมการ	096-3566310
นางสาวพุดิตา พลเพ็ชร	เภสัชกร	กรรมการ	085-6192373
นางสาวอัมมิกา ทองจันทร์	เภสัชกร	กรรมการ	084-4458279



SAT กลุ่มงานควบคุมโรคไม่ติดต่อ (เบอร์กลาง Tel.)

ชื่อ-สกุล	ตำแหน่ง	บทบาทหน้าที่	เบอร์โทร
นางสาวชุตตา พรหมเพ็ญ	พยาบาลวิชาชีพชำนาญการ	SAT Manager	085-7853359
นางสาวนัจพร พรหมชัยศรี	นักวิชาการสาธารณสุขปฏิบัติการ	กรรมการและเลขานุการ	087-5882422
นางสาวปริรัตน์ จิตรักษ์	นักจัดการงานทั่วไป	กรรมการและ ผู้ช่วยเลขานุการ	084-7165694
นางสินีนันท์ หมวดพล	พยาบาลวิชาชีพชำนาญการ	กรรมการและ ผู้ช่วยเลขานุการ	065-4187991
นางนฤมล รอดพันธ์ชู	พยาบาลวิชาชีพชำนาญการ	กรรมการ	081-2734813
นางสาวกรัวยวรรณ สุขเจริญ	นักวิชาการเผยแพร่	กรรมการ	085-4785029
นายศกลวัฒน์ ยศกรธีรโชติกุล	นักจัดการงานทั่วไป	กรรมการ	099-1538329

หน่วยงานสนับสนุน

ลำดับที่	หน่วยงาน	เบอร์โทรศัพท์	อีเมลล์	ช่องทางการติดต่ออื่นๆ
1	กองโรคติดต่อนำโดยแมลง	02-5918422	thaivbd.it@gmail.com	https://ddc.moph.go.th/dvb/
2	กองควบคุมโรคและภัยสุขภาพ ในภาวะฉุกเฉิน	02 590 3275		https://ddc.moph.go.th/ddce/
3	ศูนย์โรคติดต่อนำโดยแมลงที่ 11.1 จังหวัดพังงา	076-599048	v_borne11.1@yahoo.com	
4	ศูนย์โรคติดต่อนำโดยแมลงที่ 11.2 จังหวัดนครศรีธรรมราช	075-356509	vbdc11.2@gmail.com	
5	ศูนย์โรคติดต่อนำโดยแมลงที่ 11.3 จังหวัดสุราษฎร์ธานี	077-405422	vbdc113@gmail.com	
6	ศูนย์โรคติดต่อนำโดยแมลงที่ 11.4 จังหวัดชุมพร	077-596603	v_borne114@yahoo.com	



ลำดับที่	หน่วยงาน	เบอร์โทรศัพท์	อีเมลล์	ช่องทางการติดต่ออื่นๆ
7	ศูนย์โรคติดต่อฯ โดยแมลงที่ 11.5 จังหวัดระนอง	077-830805	V_borne@yahoo.com	
8	กลุ่มระบาดวิทยาและตอบัติภาวะฉุกเฉินทางสาธารณสุข	075-341147 ต่อ 15	Epidem11@gmail.com	
9	กลุ่มโรคติดต่อ	075-341147 ต่อ 18	Pher11nst@gmail.com	
10	กลุ่มสื่อสารความเสี่ยงและภัยสุขภาพ	075-341147 ต่อ 13	prdpc11@hotmail.com	
11	ศูนย์วิทยาศาสตร์การแพทย์ที่ 11 (สุราษฎร์ธานี)	077-355-301 ถึง 6		
12	ศูนย์วิทยาศาสตร์การแพทย์ที่ 11/1 ภูเก็ต	076-352-041 ถึง 2		
13	สำนักงานสาธารณสุขจังหวัด นครศรีธรรมราช	075-343409		
14	สำนักงานสาธารณสุขจังหวัด สุราษฎร์ธานี	077-272-784 ต่อ 108 , 155	surats1@suratthani.go.th	
15	สำนักงานสาธารณสุขจังหวัด กระบี่	075-611-012		
16	สำนักงานสาธารณสุขจังหวัด พังงา	076-481-721		
17	สำนักงานสาธารณสุขจังหวัด ภูเก็ต	076-212-297		
18	สำนักงานสาธารณสุขจังหวัด ชุมพร	077-51-040		



ลำดับที่	หน่วยงาน	เบอร์โทรศัพท์	อีเมลล์	ช่องทางการติดต่ออื่นๆ
19	สำนักงานสาธารณสุขจังหวัด ระนอง	075-811583		

9. เอกสารอ้างอิง เอกสารแนบ และภาคผนวก

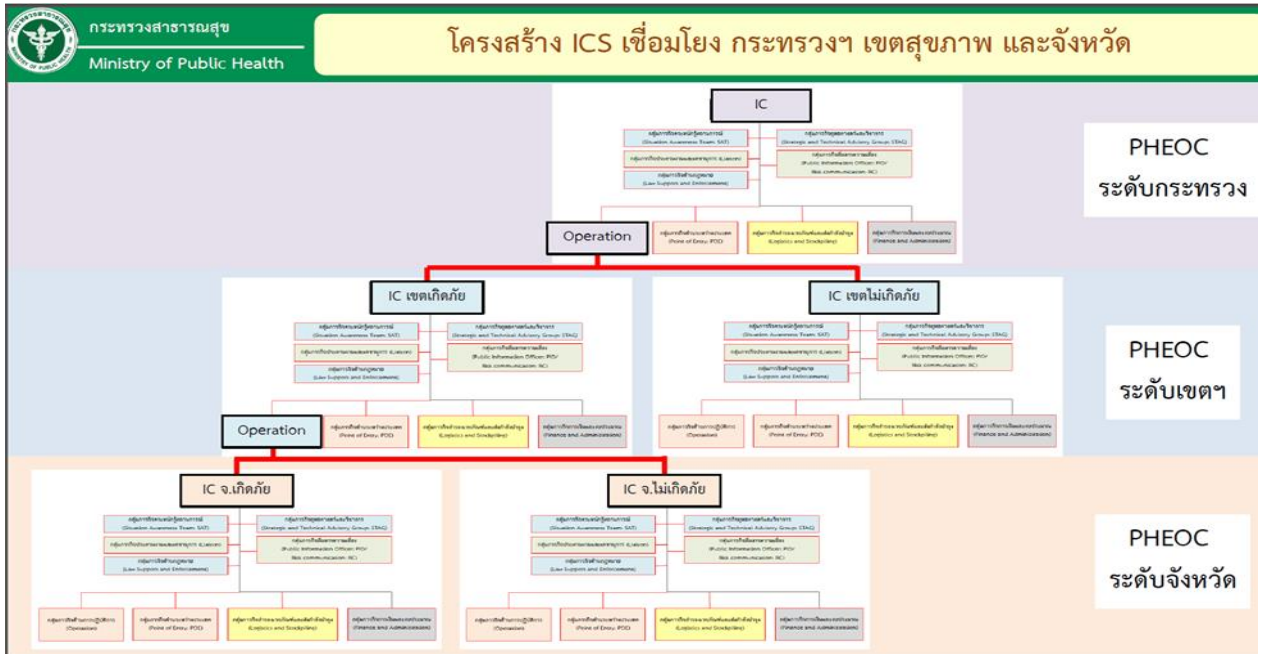
- รายงานการเฝ้าระวังโรค 506 ปี 2566
- สำนักโรคติดต่อทั่วไป กรมควบคุมโรค และชมรมเลปโตสไปโรสิสแห่งประเทศไทย. คู่มือวิชาการโรคเลปโตสไปโรสิส.
- <https://apps.doe.moph.go.th/>

ภาคผนวก 2

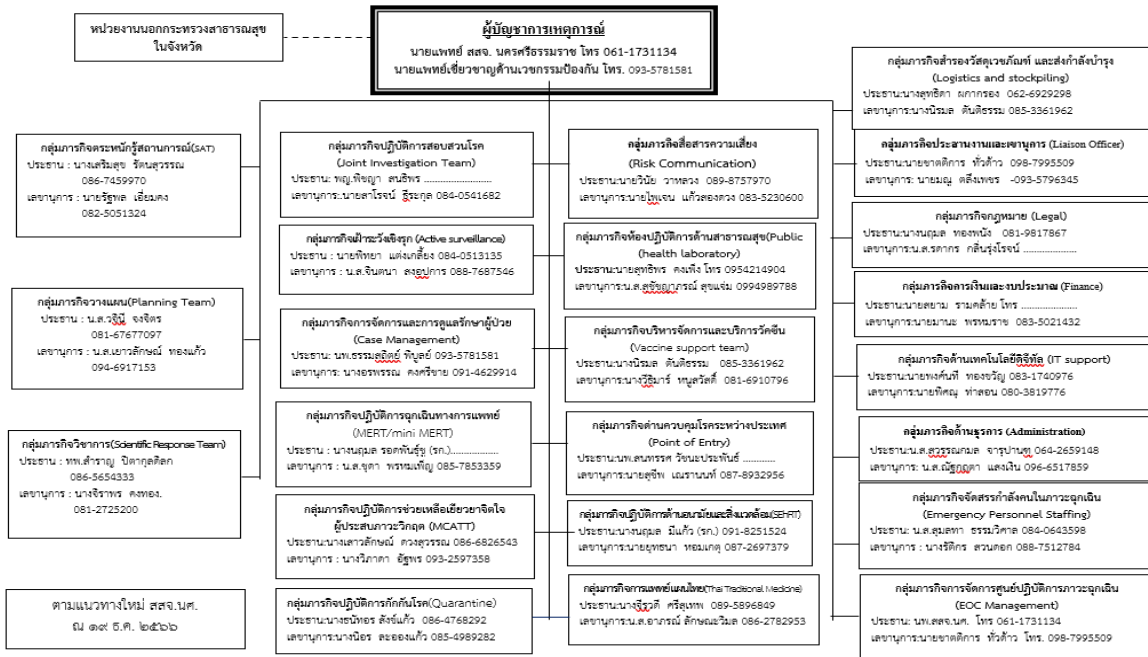
แต่งตั้งคณะกรรมการเตรียมความพร้อมและตอบโต้ภาวะฉุกเฉินด้านการแพทย์และสาธารณสุข

ตามโครงสร้างระบบบัญชาการเหตุการณ์ (Incident Command System: ICS)

สำนักงานสาธารณสุข จังหวัดนครศรีธรรมราช



ผังโครงสร้างระบบบัญชาเหตุการณ์ด้านการแพทย์และสาธารณสุข (ICS) สำนักงานสาธารณสุขจังหวัดนครศรีธรรมราช สถานการณ์ทุกภัย ปี ๒๕๖๗



ภาคผนวก 3

แนวทางการดำเนินงานป้องกันควบคุมโรคและภัยสุขภาพ

แผนงานโรคเลปโตสไปโรสิส				
เป้าหมาย (Goals)	ลดอัตราป่วยและอัตราตายด้วยโรคเลปโตสไปโรสิส	ตัวชี้วัด (KPI)	End Goal Outcome	<ul style="list-style-type: none"> อัตราป่วยด้วยโรคเลปโตสไปโรสิสลดลง ร้อยละ 20 จากค่ามัธยฐานย้อนหลัง 5 ปี (2559 - 2563) อัตราป่วยตายไม่เกิน 1%
สถานการณ์ (Gap)	ขาดการวิเคราะห์สถานการณ์และประเมินความเสี่ยงซึ่งนำไปสู่การกำหนดแผนและโครงการระดับพื้นที่/ ประชาชนขาดความรู้ความตระหนักเกี่ยวกับการป้องกันการเจ็บป่วยและเสียชีวิต ประชาชนบางส่วนขาดการจัดการสิ่งแวดล้อมของที่พักอาศัยหรือสถานที่ทำงาน/ บางพื้นที่ยังพบผู้ป่วยภูมิปัญญาเป็นโรครุนแรง เนื่องจากมีความคล้ายคลึงกับอาการของโรคติดเชื้ออื่น ๆ/ ขาดการสอบสวนควบคุมโรคแบบบูรณาการระหว่างหน่วยงาน เช่น ภาคปศุสัตว์ ภาคการเกษตร ที่ทำให้ทราบสาเหตุของการติดเชื้อและการควบคุมโรคอย่างมีประสิทธิภาพ			
มาตรการ	หน่วยงากระดับนโยบาย (ส่วนกลาง) และ สสร.		หน่วยงากระดับพื้นที่	
กิจกรรมหลัก	<ul style="list-style-type: none"> มาตรการป้องกันโรค มาตรการเสริมสร้างความเข้มแข็งของระบบการวินิจฉัยและดูแลรักษาผู้ป่วย 	<ul style="list-style-type: none"> มาตรการป้องกันโรค มาตรการเสริมสร้างความเข้มแข็งของระบบการวินิจฉัยและดูแลรักษาผู้ป่วย 	<ul style="list-style-type: none"> นำแนวทางตรวจคัดกรองฯ ไปใช้เพื่อป้องกันการเสียชีวิต สอบสวนการระบาดแบบบูรณาการและควบคุมโรคตามพื้นที่ร่วมกัน ร่วมพัฒนาแผนป้องกันควบคุมโรคฯ 	
หน่วยงานร่วมดำเนินการ	ส่วนกลาง สสร.		สจ. สสจ. รพ. ปศจ. ปศอ. เกษตรจังหวัด/อำเภอ	
Quick Win	3 เดือน	6 เดือน	9 เดือน	12 เดือน
	<ul style="list-style-type: none"> เฝ้าระวังสถานการณ์และชี้เป้าเตือนภัยพื้นที่เสี่ยง พัฒนารูปแบบการสื่อสารความเสี่ยง สื่อสารความเสี่ยงเชิงรุกในพื้นที่ที่มีเกิดการระบาดหรือภาวะน้ำท่วม 	<ul style="list-style-type: none"> ผลักดันการจัดทำพัฒนาแผนป้องกันควบคุมโรคเลปโตสไปโรสิส ระดับจังหวัด ถ่ายทอดส่งเสริมการนำแนวทางตรวจคัดกรองให้แกบุคลากรทางการแพทย์และ สส. พัฒนาระบบเฝ้าระวังเชิงรุกโรคในคน สัตว์ และสิ่งแวดล้อม 	<ul style="list-style-type: none"> นิเทศ ติดตามการดำเนินงานตามแผนโรคเลปโตสไปโรสิส สื่อสารความเสี่ยงเชิงรุกในพื้นที่ที่มีเกิดการระบาดหรือภาวะน้ำท่วม 	<ul style="list-style-type: none"> ประเมินผล อดตบทเรียนการดำเนินงานและเผยแพร่แลกเปลี่ยนแก่หน่วยงานที่เกี่ยวข้อง

