

แผนประคองกิจการ

Business Continuity Plan (BCP)

สำนักงานสาธารณสุขจังหวัดระนอง



สำนักงานสาธารณสุขจังหวัดระนอง เป็นหน่วยบริการสาธารณสุข สังกัดสำนักงานปลัดกระทรวงสาธารณสุข มีพื้นที่เขต
รับผิดชอบ ๕ อำเภอ ได้แก่ เมืองระนอง กระบุรี กะเปอร์ ละอุ่น สุขสำราญ ดังภาพที่ ๑



ภาพที่ ๑ แผนที่อำเภอในเขตรับผิดชอบของสำนักงานสาธารณสุขจังหวัดระนอง

ลักษณะทางกายภาพ

๑. ขนาดที่ตั้ง

จังหวัดระนอง ตั้งอยู่ภาคใต้ตอนบนทางชายฝั่งตะวันตกของประเทศ ติดทะเลอันดามันและสาธารณรัฐแห่งสหภาพเมียนมา อยู่ห่างจากกรุงเทพมหานคร ตามทางหลวงแผ่นดินหมายเลข ๔ ระยะทางประมาณ ๕๖๘ กิโลเมตร มีอาณาเขตติดต่อ ดังนี้

ทิศเหนือ	ติดต่อกับ	อำเภอท่าแซะ จังหวัดชุมพร
ทิศตะวันออก	ติดต่อกับ	อำเภอเมือง อำเภอสวี อำเภอพะโต๊ะ จังหวัดชุมพร อำเภอไชยา อำเภอนาหวาง อำเภอบ้านตาขุน อำเภอวิภาวดี จังหวัดสุราษฎร์ธานี
ทิศใต้	ติดต่อกับ	อำเภอกระบุรี จังหวัดพังงา อำเภอคีรีรัฐนิคม จังหวัดสุราษฎร์ธานี
ทิศตะวันตก	ติดต่อกับ	สาธารณรัฐแห่งสหภาพเมียนมา และมหาสมุทรอินเดีย

มีเนื้อที่ประมาณ ๓,๓๒๔.๖๐ ตารางกิโลเมตร หรือประมาณ ๒,๑๔๑,๒๕๐ ไร่ เท่ากับร้อยละ ๔.๖๖ ของพื้นที่ภาคใต้ เป็นจังหวัดที่มีพื้นที่เป็นอันดับที่ ๖๐ ของประเทศไทย ซึ่งเป็นจังหวัดที่มีเนื้อที่น้อยที่สุดของภาคใต้ พื้นที่ส่วนใหญ่เป็นภูเขา ร้อยละ ๘๖ และเป็นที่ราบ ร้อยละ ๑๔ มีเกาะใหญ่น้อยในทะเลอันดามัน จำนวน ๖๒ เกาะ

๒. ลักษณะภูมิประเทศ

๒.๑ ลักษณะภูมิประเทศ

จังหวัดระนอง มีลักษณะเป็นรูปรียาวและแคบ ความยาวประมาณ ๑๖๙ กิโลเมตร ส่วนที่แคบอยู่ในเขตอำเภอกระบุรี มีความกว้างประมาณ ๙ กิโลเมตร พื้นที่ส่วนใหญ่เป็นป่าเขา ทางทิศตะวันออกมีเทือกเขาตะนาวศรี ซึ่งประกอบด้วยภูเขาสูงสลับซับซ้อน ภูเขาที่สูงที่สุด คือ ภูเขาพ่อตาโขงโดง สูงประมาณ ๑,๗๐๐ ฟุต พื้นที่มีลักษณะลาดเอียงจากทิศตะวันออกไปทางทิศตะวันตก สู่ทะเลอันดามัน มีสภาพเป็นป่าชายเลน มีแม่น้ำกระบุรี กั้นพรมแดนระหว่างประเทศไทยกับสาธารณรัฐแห่งสหภาพเมียนมาร์ มีลำน้ำที่สำคัญ ได้แก่ คลองปากจั่น คลองลำเลียง และคลองละอุ่น มีหมู่เกาะในทะเลอันดามัน เป็นเกาะใหญ่ ได้แก่ เกาะสินไห เกาะพยาม เกาะช้าง เกาะเหลา เกาะหาดทรายดำ และแหลมนาว

๒.๒ ลักษณะภูมิอากาศ

เนื่องจากจังหวัดระนอง ตั้งอยู่ทางทิศตะวันตกของภาคใต้ จึงได้รับอิทธิพลจากลมมรสุมตะวันตกเฉียงใต้เต็มที่ ทำให้มีฝนตกชุกตลอดปี จนได้ชื่อว่าเป็นจังหวัดที่มี “ฝนแปดแดดสี่” ในปี พ.ศ. ๒๕๖๔ จังหวัดระนองมีฝนตกจำนวน ๑๙๘ วัน ปริมาณน้ำฝนวัดได้ ๕,๕๒๙.๙ มิลลิเมตร มีอุณหภูมิต่ำสุด ๑๘.๕ องศาเซลเซียส ในเดือนกุมภาพันธ์ และอุณหภูมิสูงสุด ๓๖.๗ องศาเซลเซียส ในเดือนมีนาคม จังหวัดระนอง แบ่งฤดูกาลตามลักษณะลมฟ้าอากาศของประเทศออกเป็น ๓ ฤดู คือ

๑) ฤดูร้อน เริ่มตั้งแต่กลางเดือนกุมภาพันธ์ถึงกลางเดือนพฤษภาคม ระยะเวลาเป็นช่วงว่างของฤดูมรสุม จะมีลมจากทิศตะวันออกเฉียงใต้พัดปกคลุม ทำให้อากาศร้อนทั่วไป อากาศจะร้อนที่สุดในเดือนเมษายน แต่ไม่ร้อนมากนัก เนื่องจากภูมิประเทศเป็นคาบสมุทรอยู่ใกล้ทะเล กระแสลมและไอน้ำจากทะเล ทำให้อากาศคลายความร้อนลงไปมาก

๒) ฤดูฝน เริ่มตั้งแต่กลางเดือนพฤษภาคมถึงกลางเดือนตุลาคม จะมีลมมรสุมตะวันตกเฉียงใต้ พัดปกคลุมประเทศไทย และร่องความกดอากาศต่ำ จะพัดผ่านภาคใต้เป็นระยะๆ อีกด้วย จึงทำให้มีฝนตกมากตลอดฤดู และเดือนกรกฎาคมถึงเดือนสิงหาคม จะมีฝนตกชุกที่สุดในรอบปี

๓) ฤดูหนาว เริ่มตั้งแต่กลางเดือนตุลาคมถึงกลางเดือนกุมภาพันธ์ ในระยะนี้จะมีลมมรสุมตะวันออกเฉียงเหนือ ซึ่งเย็นและแห้งจากประเทศจีนพัดปกคลุมประเทศไทย ทำให้อุณหภูมิลดลง และมีอากาศหนาวเย็น แต่เนื่องจากจังหวัดระนองอยู่ใกล้ทะเล อุณหภูมิจึงลดลงเล็กน้อยเป็นครั้งคราว อากาศไม่สู้จะหนาวเย็นมากนัก และตามชายฝั่งจะมีฝนตกทั่วไป แต่มีปริมาณไม่มาก

การปกครอง/การเมือง

๑. เขตการปกครอง

จังหวัดระนอง แบ่งเขตการปกครองออกเป็น ๕ อำเภอ ๓๐ ตำบล ๑๗๘ หมู่บ้าน ได้แก่ อำเภอเมือง อำเภอกระบุรี อำเภอกะเปอร์ อำเภอละอุ่น และอำเภอสูขสรัราญ โดยพบว่าอำเภอกระบุรี เป็นอำเภอที่มีหมู่บ้านในเขตรับผิดชอบมากที่สุด จำนวน ๖๑ หมู่บ้าน รองลงมา คือ อำเภอเมือง ๓๘ หมู่บ้าน อำเภอกะเปอร์ ๓๔ หมู่บ้าน อำเภอละอุ่น ๓๐ หมู่บ้าน และอำเภอสูขสรัราญ ๑๕ หมู่บ้าน ตามลำดับ

จำนวนประชากร สำนักทะเบียนราษฎร กระทรวงมหาดไทย ณ วันที่ ๓๑ ธันวาคม ๒๕๖๕ ทั้งจังหวัด มีจำนวน ๑๙๔,๒๒๖ คน พบว่า อำเภอเมือง เป็นอำเภอที่มีประชากรอาศัยอยู่มากที่สุด จำนวน ๙๔,๑๘๕ คน รองลงมา อำเภอกระบุรี ๔๘,๒๓๔ คน อำเภอกะเปอร์ ๒๒,๐๗๓ คน อำเภอละอุ่น ๑๕,๒๔๓ คน และอำเภอสูขสรัราญ ๑๔,๕๙๑ คน ดังรายละเอียดตามตารางที่ ๑

ตารางที่ ๑ จำนวนประชากร จำแนกรายอำเภอและตำบล

อำเภอ/ตำบล	หมู่บ้าน/ชุมชน	หลังคาเรือน	ประชากร		
			ชาย	หญิง	รวม
อำเภอเมืองระนอง	๓๘ หมู่/๒๐ ชุมชน	๕๐,๓๒๔	๔๗,๒๕๒	๔๖,๙๓๓	๙๔,๑๘๕
อำเภอกระบุรี	๖๑ หมู่	๒๔,๘๘๙	๒๔,๔๖๓	๒๓,๗๗๑	๔๘,๒๓๔
อำเภอกะเปอร์	๓๔ หมู่	๘,๙๑๐	๑๑,๑๓๒	๑๐,๙๔๑	๒๒,๐๗๓
อำเภอละอุ่น	๓๐ หมู่	๖,๙๑๖	๗,๗๒๔	๗,๕๑๙	๑๕,๒๔๓
อำเภอสูขสรัราญ	๑๕ หมู่	๔,๗๑๓	๗,๒๓๒	๗,๒๕๙	๑๔,๕๙๑
รวม	๑๗๘ หมู่	๙๕,๗๕๒	๙๗,๘๐๓	๙๖,๔๒๓	๑๙๔,๒๒๖

ที่มา : สำนักบริหารการทะเบียน กรมการปกครอง กระทรวงมหาดไทย

นโยบายการพัฒนาสุขภาพ จังหวัดระนอง ระยะ ๕ ปี (พ.ศ. ๒๕๖๖ – ๒๕๗๐)

๑. วิสัยทัศน์ (Vision)

“เป็นองค์กรหลักด้านสุขภาพ เพื่อประชาชนในจังหวัดระนองมีสุขภาพที่ดี”

๒. ประเด็นยุทธศาสตร์ (Strategic Issue)

ประชาชนจังหวัดระนองมีสุขภาพที่ดี

๓. พันธกิจ (Mission)

๑. พัฒนาแผนยุทธศาสตร์ด้านสุขภาพ ขับเคลื่อนสู่การปฏิบัติ ควบคุม กำกับ และประเมินผลอย่างเป็นระบบ
๒. พัฒนาองค์กรสู่ความเป็นเลิศ ด้านบริหาร บริการ และวิชาการ
๓. พัฒนาสมรรถนะบุคลากรทุกระดับ ในการบริหารจัดการระบบสุขภาพสู่ความเป็นเลิศ
๔. ส่งเสริมภาคีเครือข่ายทุกภาคส่วนให้มีส่วนร่วมในการบริหารจัดการระบบสุขภาพแบบบูรณาการ
๕. ส่งเสริมให้ประชาชนทุกกลุ่มวัยมีสุขภาวะที่ดี

๔. เป้าประสงค์ (Ultimate Goal)

๑. องค์กรคุณภาพตามหลักธรรมาภิบาล
๒. ประชาชนเข้าถึงระบบบริการสุขภาพที่มีคุณภาพโดยทั่วถึงและเท่าเทียมกัน
๓. ประชาชนมีสุขภาวะที่ดี
๔. บุคลากรสาธารณสุขเก่ง ดี มีความสุข
๕. ภาคีเครือข่ายมีส่วนร่วมจัดการโรคและภัยสุขภาพ

๕. ค่านิยม (Core Values)



M	Mastery	เป็นนายตนเอง
O	Originality	เร่งสร้างสิ่งใหม่
P	People centered approach	ใส่ใจประชาชน
H	Humility	ถ่อมตนอ่อนน้อม
®	Ready to Change	พร้อมรับความเปลี่ยนแปลง

หน้าที่ความรับผิดชอบตามภารกิจของทุกกลุ่มงาน

สำนักงานสาธารณสุขจังหวัดระนอง แบ่งออกเป็น ๑๓ กลุ่มงาน ดังนี้

- ๑) กลุ่มงานบริหารทั่วไป รับผิดชอบ
 - ๑.๑) งานการเงินและการบัญชี
 - ๑.๒) งานบริหารงบประมาณและการเผื่อระวางทางการเงิน
 - ๑.๓) งานตรวจสอบและควบคุมภายใน
 - ๑.๔) งานพัสดุ ก่อสร้างและการซ่อมบำรุง
 - ๑.๕) งานธุรการและการบริหารยานพาหนะ
 - ๑.๖) งานสำนักงานเลขานุการและอำนวยการ
 - ๑.๗) งานประชาสัมพันธ์

๒) กลุ่มงานพัฒนาวิทยาศาสตร์สาธารณสุข รับผิดชอบ

๒.๑) งานพัฒนาวิทยาศาสตร์สุขภาพ

๒.๒) งานข้อมูลข่าวสารและเทคโนโลยี สารสนเทศ

๒.๓) งานนิเทศงานและประเมินผล

๒.๔) งานสาธารณสุขพื้นที่พิเศษ/พื้นที่เฉพาะ

๒.๕) งานนโยบายและโครงการพิเศษ เช่น โครงการพระราชดำริ สมัชชาสุขภาพ งาน

กระจายอำนาจ ฯลฯ

๒.๖) งานสาธารณสุขชายแดน

๒.๗) งานวิจัยและพัฒนาที่เกี่ยวข้องกับงานพัฒนาวิทยาศาสตร์สาธารณสุข

๓) กลุ่มงานส่งเสริมสุขภาพ รับผิดชอบ

๓.๑) งานส่งเสริมสุขภาพตามกลุ่มวัย

- แม่และเด็ก

- วัยเรียน

- วัยรุ่น

- วัยทำงาน

- วัยผู้สูงอายุ

๓.๒) งานพัฒนาพฤติกรรมสุขภาพ

๓.๓) งานประเมินผลกระทบท่อสุขภาพ

๓.๔) งานวิจัยและพัฒนาที่เกี่ยวข้องกับงานส่งเสริมสุขภาพ

๔) กลุ่มงานควบคุมโรคติดต่อ รับผิดชอบ

๔.๑) งานควบคุมโรคติดต่อทั่วไป

๔.๒) งานควบคุมโรคติดต่อในพื้นที่เฉพาะ

๔.๓) งานสอบสวนโรค

- งานประเมินปัญหาสุขภาพโรคติดต่อในพื้นที่

- พัฒนาระบบเฝ้าระวังและควบคุมโรค

๔.๔) งานเฝ้าระวังโรคทางระบาดวิทยา

๔.๕) งานบริหารจัดการภัยพิบัติ

๔.๖) งานวิจัยและพัฒนาที่เกี่ยวข้องกับงานควบคุมโรคติดต่อ

๕) กลุ่มงานนิติการ รับผิดชอบ

๕.๑) งานดำเนินการทางวินัยและเสริมสร้างวินัยและระบบคุณธรรม

๕.๒) งานอุทธรณ์ และร้องทุกข์

๕.๓) งานกฎหมายและคดี (หมายรวมถึง พรบ.ต่าง ๆ เช่น พรบ.ข้อมูลข่าวสาร เป็นต้น)

๕.๔) งานนิติกรรมและสัญญา

๖) กลุ่มงานคุ้มครองผู้บริโภคและเภสัชสาธารณสุข รับผิดชอบ

- ๖.๑) งานมาตรฐานผลิตภัณฑ์และสถานประกอบการด้านสุขภาพ
- ๖.๒) งานคุ้มครองสิทธิผู้บริโภคด้านสาธารณสุข
- ๖.๓) งานพัฒนาระบบยาและเวชภัณฑ์
- ๖.๔) งานส่งเสริมและสนับสนุนธุรกิจสุขภาพ
- ๖.๕) งานมาตรฐานสถานพยาบาลและการประกอบโรคศิลปะ
- ๖.๖) งานอาหารปลอดภัย
- ๖.๗) งานวิจัยและพัฒนาที่เกี่ยวข้องกับงานคุ้มครองผู้บริโภคและเภสัชสาธารณสุข

๗) กลุ่มงานประกันสุขภาพ รับผิดชอบ

- ๗.๑) งานบริหารจัดการข้อมูลผู้มีสิทธิ
- ๗.๒) งานบริหารจัดการกองทุนต่าง ๆ เช่น กองทุนหลักประกันสุขภาพ กองทุน

ประกันสังคม กองทุนแรงงาน ต่างด้าว เป็นต้น

- ๗.๓) งานบริหารจัดการการเงินการคลัง
- ๗.๔) งานคุ้มครองสิทธิ การรับเรื่อง ร้องเรียน
- ๗.๕) งานบริหารการชดเชยและ ตรวจสอบเวชระเบียน
- ๗.๖) งานวิจัยและพัฒนาที่เกี่ยวข้องกับ งานประกันสุขภาพ

๘) กลุ่มงานพัฒนาคุณภาพและรูปแบบบริการ รับผิดชอบ

- ๘.๑) งานพัฒนาคุณภาพบริการทุกมาตรฐาน
- ๘.๒) งานพัฒนาคุณภาพการบริหารจัดการภาครัฐ
- ๘.๓) งานพัฒนาระบบบริการปฐมภูมิและระบบ สุขภาพอำเภอ
- ๘.๔) งานสนับสนุนแผนพัฒนาระบบบริการสุขภาพ
- ๘.๕) งานพัฒนาระบบส่งต่อ
- ๘.๖) งานสุขศึกษาและประชาสัมพันธ์
- ๘.๗) งานสนับสนุนการสร้าง สุขภาพภาคประชาชน
- ๘.๘) งานวิจัยและพัฒนาที่เกี่ยวข้องกับงานพัฒนา คุณภาพและรูปแบบบริการ

๙) กลุ่มงานทันตสาธารณสุข รับผิดชอบ

- ๙.๑) งานพัฒนาระบบทันตสุขภาพ
- ๙.๒) งานส่งเสริม ป้องกัน และเฝ้าระวังทันตสุขภาพตามกลุ่มวัย
- ๙.๓) งานสนับสนุนบริการ ทันตกรรมในหน่วยบริการ ทุกระดับ
- ๙.๔) งานวิจัยและพัฒนาที่ เกี่ยวข้องกับงานทันตสาธารณสุข

๑๐) กลุ่มงานบริหารทรัพยากรบุคคล รับผิดชอบ

งานบริหารกำลังคน

- ๑๐.๑) งานวางแผนกำลังคน
- ๑๐.๒) งานสรรหาและบรรจุแต่งตั้ง
- ๑๐.๓) งานฐานข้อมูลทรัพยากรบุคคล

๑๐.๔) ทะเบียนประวัติและเครื่องราชอิสริยาภรณ์

๑๐.๕) งานสวัสดิการและสิทธิประโยชน์

๑๐.๖) งานประเมินคุณสมบัติบุคคลและผลงานขึ้นดำรงตำแหน่งที่สูงขึ้น และงาน

ประเมินผลการปฏิบัติราชการ

๑๐.๗) งานเงินเดือน

งานพัฒนาบุคลากร

๑๐.๘) งานพัฒนาบุคลากร (ด้านบริการ ด้านบริหาร ด้านวิชาการ)

๑๐.๙) งานส่งเสริมสนับสนุนการทำงานวิจัย

๑๐.๑๐) งานลาศึกษาและฝึกอบรม

๑๑) กลุ่มงานอนามัยสิ่งแวดล้อมและอาชีวอนามัย รับผิดชอบ

๑๑.๑) งานอาชีวอนามัยและควบคุมโรคจากสิ่งแวดล้อม

๑๑.๒) งานพัฒนาอนามัยสิ่งแวดล้อม

๑๑.๓) งานตามกฎหมายหรือ พรบ.อื่น ๆ ที่เกี่ยวข้อง เช่น พรบ.สาธารณสุข ๒๕๓๕ เป็นต้น

๑๑.๔) งานประเมินผลกระทบด้านสุขภาพและสิ่งแวดล้อม

๑๑.๕) งานวิจัยและพัฒนาที่เกี่ยวข้องกับงานอนามัยสิ่งแวดล้อมและอาชีวอนามัย

๑๒) กลุ่มงานควบคุมโรคไม่ติดต่อ สุขภาพจิตและยาเสพติด รับผิดชอบ

๑๒.๑) งานป้องกันและควบคุมโรคไม่ติดต่อ (มะเร็ง เบาหวาน ความดันโลหิตสูง หลอดเลือด

หัวใจ หลอดเลือดสมอง ฯลฯ)

๑๒.๒) งานพัฒนาคุณภาพชีวิตคนพิการ

๑๒.๓) งานอุบัติเหตุและบริการแพทย์ฉุกเฉิน

๑๒.๔) งานป้องกันและควบคุมการบริโภคสุราและยาสูบ

๑๒.๕) งานสุขภาพจิต

๑๒.๖) งานยาเสพติดและงานบำบัดยาเสพติด

- บริหารจัดการองค์การงานยาเสพติดของหน่วยงานแบบบูรณาการ

- ป้องกันและแก้ไขปัญหาเสพติดด้านการบำบัดรักษาและฟื้นฟูสมรรถภาพของ

ผู้ป่วยยาเสพติด

- ป้องกันกลุ่มเสี่ยงให้มีโอกาสเกี่ยวข้องกับยาเสพติด

๑๒.๗) งานวิจัยและพัฒนาที่เกี่ยวข้องกับงานควบคุมโรคไม่ติดต่อ สุขภาพจิตและยาเสพติด

๑๓) กลุ่มงานการแพทย์แผนไทยและการแพทย์ทางเลือก รับผิดชอบ

๑๓.๑) งานพัฒนาระบบบริหารงานแพทย์แผนไทยและการแพทย์ทางเลือก

๑๓.๒) งานพัฒนาและส่งเสริมบริการการแพทย์แผนไทยและการแพทย์ทางเลือก

๑๓.๓) งานพัฒนาระบบข้อมูลและเทคโนโลยีทางการแพทย์แผนไทย

๑๓.๔) งานวิชาการและพัฒนาบุคลากรแพทย์แผนไทยและงานวิจัย

๑๓.๕) งานคุ้มครองภูมิปัญญาแพทย์แผนไทย

๑๓.๖) งานวิจัยและพัฒนาที่เกี่ยวข้องกับงานการแพทย์แผนไทยและการแพทย์ทางเลือก

ภารกิจสำคัญจำเป็นที่หน่วยงานต้องดำเนินการอย่างต่อเนื่องขณะเผชิญเหตุ

ภารกิจสำคัญจำเป็นที่หน่วยงานต้องดำเนินการให้ต่อเนื่องขณะเผชิญเหตุ หมายถึง งานประจำของกลุ่มที่ไม่สามารถหยุดดำเนินการได้ในขณะเกิดภาวะฉุกเฉิน จำเป็นต้องดำเนินการให้ต่อเนื่องขณะเผชิญเหตุ

ภารกิจ	จำนวน	ผู้รับผิดชอบ (ระบุ)	วิธีดำเนินการ
<p>กลุ่มงานบริหารทั่วไป</p> <p>๑. รับหนังสือราชการจากหน่วยงานอื่น</p> <p>๒. ส่งหนังสือราชการให้กลุ่มภายในหน่วยงานและหน่วยงานอื่น</p> <p>๓. การเบิกจ่ายทางการเงินเดือน</p> <p>๔. คำสั่งการปฏิบัติราชการ</p> <p>๕. การจัดซื้อ จัดจ้างกรณีเร่งด่วน</p> <p>๖. เสนอหนังสือราชการเร่งด่วนให้ผู้บังคับบัญชาลงนามสั่งการ</p> <p>๗. การบริหารงานยานพาหนะ</p>	๓๓	<p>๑. นางศิรินาถ เอี่ยมจิตต์</p> <p>๒. นางสาวสุธาทิพย์ ยิ่งประเสริฐศรี</p> <p><u>งานธุรการ</u></p> <p>๓. นางสาวเนตรนิภา ธนอารักษ์</p> <p>๔. นายจาร์วัฒน์ ศรีชญา</p> <p><u>งานการเงิน</u></p> <p>๕. นางภัคจิรา ผดุงสุนทร</p> <p>๖. นางพัชรพร ชัยมนัสกุล</p> <p>๗. นางธัญญ์รัศม์ สิริธรรณชัยกุล</p> <p>๘. นางสาวณัฐชามณูย์ กำพวน</p> <p>๙. นางสาวพนภัสสร ชันเงิน</p> <p>๑๐. นางสาวประภาพรรณ อรุณวิจิตร</p> <p><u>งานพัสดุ</u></p> <p>๑๑. นางสาวกฤษมา ศรีทองจรัสกุล</p> <p>๑๒. นางสาวกรรณิการ์ มัชยม</p> <p>๑๓. นางสาวอุมารินทร์ มนทิพย์</p> <p>๑๔. นางสาวกนกวรรณ สว่างศรี</p> <p>๑๕. นางสาวพรทิพย์ เชื้อนเชื้อ</p> <p><u>งานสำนักเลขานุการ</u></p> <p>๑๖. นางสาววาสนา สุดประเสริฐ</p> <p>๑๗. นางสาวพัชรา ณะระนอง</p> <p>๑๘. นางสาวสุปราณี ตรีเทพ</p> <p><u>งานช่างโยธา</u></p> <p>๑๙. นายธวัชชัย อักษรพาลี</p> <p>๒๐. นายธนพงศ์ ปรีชา</p> <p>๒๑. นายณัฐพล เกิดเนตร</p> <p><u>งานยานพาหนะ</u></p> <p>๒๒. นายกอบกฤต สุวรรณยุหะ</p> <p>๒๓. นายพรพิทักษ์ มั่นถึง</p>	<p>เวรละ ๕ คน</p> <p>๘ ชม.</p>

ภารกิจ	จำนวน	ผู้รับผิดชอบ (ระบุ)	วิธีดำเนินการ
		๒๔. นายธนชัย บุญมี ๒๕. นายวิรุพห์ ลิ้มศิลา ๒๖. นายไกรสร จันทร์มี ๒๗. นายกิตติพงษ์ อารีชน ๒๘. นางทิพย์รัตน์ อินทร์พรหม ๒๙. นายอาคม วรรณรุโรจน์ <u>ยาม</u> ๓๐. นายครรชิต อ่องสมหวัง ๓๑. นายสุทธิชัย ศรีสม <u>แม่บ้าน</u> ๓๒. นางสาวกรรณิการ์ ชูแก้ว ๓๓. นางสาวอมรรัตน์ ม่วงเมือง	
กลุ่มงานพัฒนาศาสตร์สาธารณสุข ๑. ให้คำปรึกษาและสนับสนุนงานด้านเทคโนโลยีสารสนเทศ ๒. งานบริหารจัดการแผนงาน โครงการ และงบประมาณ (การปรับแผน หรือการต้องปฏิบัติตามคำสั่งผู้บริหารในระดับกรมฯ หน่วยงาน ซึ่งเป็นงานเร่งด่วนในช่วงเวลาดังกล่าว)	๑๑	๑. นายอนันท์ ทรัพย์เอี่ยม ๒. นางสาวรัศมี ศรีชื่น ๓. นางนาวรัตน์ เจียรวิวัฒน์วงศ์ ๔. นางเจนจิรา พรหมบุตร ๕. นางสาวลลิตา รันทกิจ ๖. นางสาวพัชรมนัส โชติมณีวัฒนา ๗. นางดารณี ศักดิ์แสง ๘. นางศิริญาพร เพ็ชรมณี ๙. นายวรชิต อภิเดชวรภัทร ๑๐. นายจตุพร กตทรัพย์ ๑๑. นายศุภโชค ธนชาติบรรจง	เวิร์ด ๓ คน ๘ ชม.
กลุ่มงานส่งเสริมสุขภาพ ให้คำปรึกษาและดูแลระบบงานส่งเสริมสุขภาพทุกกลุ่มวัย	๘	๑. นายพิเชษฐ์ บุญเยี่ยม ๒. นางสุนันทา เพชรสังข์ ๓. นางนงลักษณ์ ยกย่อง ๔. นางสาวธนกร ศรีสุวรรณ ๕. นางสาวรุ่งพนา แทนแก้ว ๖. นายเอกลักษณ์ นิพัทธ์ประเสริฐ ๗. นางสาวนันทวัลย์ จันทร์ทอง ๘. นางมยุรี เรืองพุ่ม	เวิร์ด ๒ คน ๘ ชม.
กลุ่มงานควบคุมโรคติดต่อ ๑. งาน EOC ๒. ปฏิบัติการสอบสวนโรค/ ภัยสุขภาพโดยทีม JIT	๘	๑. นายสุธน คัมเพชร ๒. นางสาวชฎณี เอี่ยมองค์ ๓. นางสาวสุธิดา ชูเขต ๔. นายสามารถ เตียวสกุล	- ปฏิบัติงานประจำ ๒ คน ๘ ชม.

ภารกิจ	จำนวน	ผู้รับผิดชอบ (ระบุ)	วิธีดำเนินการ
๓. เวิร์ SAT ๔. ให้คำปรึกษาแนะนำเรื่องโรคติดต่อ		๕. นางหญิง พึ่งสร้อยระย้า ๖. นายวัชรมา บุญยัง ๗. นายธนนันท์รัฐ สิริธนชัยกุล ๘. นางสาวดารารัตน์ โนจา	- ปฏิบัติงาน สอบสวนโรค ประจำ ๒ คน ๘ ชม. - SAT เวิร์ละ ๒ คน
กลุ่มงานกฎหมาย กรณีมีคดีความที่ศาลนัด	๓	๑. นายนันท์นพพล ช่วยแก้ว ๒. นายกิตติศักดิ์ สกกุลลิ้มสุวรรณ ๓. นางพัฒนชิตา อามีน	เวิร์ละ ๑ คน ๘ ชม.
กลุ่มงานคุ้มครองผู้บริโภคและเภสัช สาธารณสุข ๑. การจัดการเรื่องร้องเรียน ๒. การให้บริการด้านผลิตภัณฑ์และบริการ สุขภาพ ณ OSSC สสจ.ระนอง	๑๖	๑. นางสาวลักขณ์ กิรติหัตถยารกร ๒. นางสาวจุฑามณี ณ นคร ๓. นางบุษดี ยอดพรหม ๔. นางสาวอรอนงค์ ทับยาง ๕. นายพนม มุทาพร ๖. นายสุรเชษฐ์ เดชมณี ๗. นางสาวศิริพร ชูประดิษฐ์ ๘. นางสาวรุสนา เจาะเกษม ๙. นางสาวศิริภัสสร แสนเกต ๑๐. นางสาวกนกอร ชัยศรี ๑๑. นางสาวณัฐนิชา รอดกลิ่น ๑๒. นางสาวดุชนีย์ ชมแดง ๑๓. นางสาวณิชา ยนต์พิพัฒน์กุล ๑๔. นางสาวสกายวรรณ สิริธนชัยกุล ๑๕. นายคณานนท์ ศิริจำปา ๑๖. นางสาวนัจมีย์ หมั่นหมาย	เวิร์ละ ๔ คน ๘ ชม.
กลุ่มงานประกันสุขภาพ ๑. การจัดการเรื่องร้องเรียน	๕	๑. นางสาวรังสิณี บริสุทธิ์ ๒. นายอุกฤษณ์ วงศ์กวีวิทย์ ๓. นางสาวอุมาวัลย์ จ้านสกุล ๔. นางสาวเยาวภา ณ ระนอง ๕. นางสาวจุฑาทักษิณ ไพสิทธิ์	เวิร์ละ ๒ คน ๘ ชม.
กลุ่มงานพัฒนาคุณภาพและรูปแบบบริการ ๑. งานพัฒนาคุณภาพและบริหารจัดการ PMQA, HA ๒. งานบริหารจัดการสุขภาพภาค ประชาชน (อสม.)	๖	๑. นายไพโรจน์ ชูชาติ ๒. นางบุษกร อู่เต็กเค่ง ๓. นางสาวกชมล นิตีโสภณ ๔. นางกิตติมา พึ่งแย้ม ๕. นางเพ็ญญา แซ่ขอ	เวิร์ละ ๒ คน ๘ ชม.

ภารกิจ	จำนวน	ผู้รับผิดชอบ (ระบุ)	วิธีดำเนินการ
		๖. นางกรกนก ชื่นวิเศษ	
กลุ่มงานทันตสาธารณสุข ๑. ให้บริการเฉพาะผู้ป่วยนัด ๒. ให้คำปรึกษาการส่งเสริมสุขภาพและป้องกันโรคด้านทันตสุขภาพ	๙	๑. นายอนรรักษ์ อังชานาม ๒. นางสาวณัฐรดี แสงสุริยันต์ ๓. นางสาวจินต์จุฑา ไชยชำนาญ ๔. นางสาวเจนจิรา จันทวิสูตร ๕. นางอ้อมจันทร์ ศรีรัตน์ ๖. นางสาวจันทกานต์ สอนสวัสดิ์ ๗. นางอุไรวรรณ พงษ์พานิช ๘. นางสาวนันท์ มากชู ๙. นางสาววิไลรัตน์ สายโยค	เวิร์ล ๒ คน ๘ ชม.
กลุ่มงานบริหารทรัพยากรบุคคล ๑. ดูแลเรื่องการปฏิบัติราชการของบุคลากรตามระเบียบ	๖	๑. นายไพโรจน์ ชูชาติ ๒. นางสุมลรักษ์ ณ ท่าปลา ๓. นางนันทา บุญเยี่ยม ๔. นางสาวเพ็ญประภา บัวแย้ม ๕. นางสาวจิตติพรรณ บุญมา ๖. นายปฏิภาณ พหลรัตน์พิทักษ์	เวิร์ล ๒ คน ๘ ชม.
กลุ่มงานอนามัยสิ่งแวดล้อมและอาชีวอนามัย ๑. ให้คำปรึกษาและประสานหลักด้านสุขาภิบาลสิ่งแวดล้อมและสุขาภิบาลอาหารให้ถูกต้องตามหลักวิชาการ	๕	๑. นายสุทร ต้นปี ๒. นายอัครเดช มาศชนพันธ์ ๓. นางสาวสมลักษณ์ ใจเปี่ยม ๔. นางสาวธัญญา เพ็ชรนิล ๕. นางฐานิศา โต้ะทอง	เวิร์ล ๑ คน ๘ ชม.
กลุ่มงานควบคุมโรคไม่ติดต่อ สุขภาพจิตและยาเสพติด ๑. การเบิกจ่ายค่าชดเชยปฏิบัติการฉุกเฉินทางการแพทย์ ๒. การปฏิบัติงานเฉพาะกิจ	๙	๑. นางสาวเกณิกา บุญจันทร์ ๒. นายชัยณรงค์ ยิ้มน้อย ๓. นางสาวศศิธร ศรีสกุล ๔. นางสาวลัดดา สุขสวัสดิ์ ๕. นางพนารัตน์ ศรีมณี ๖. นางพรทิพย์ มณีศรี ๗. นางสาวรุ่งนภา ยอดระบำ ๘. นางสาวภารดี ศิริคง ๙. นายพิทวัส เจริญพารากุล	เวิร์ล ๒ คน ๘ ชม.
กลุ่มงานการแพทย์แผนไทยและการแพทย์ทางเลือก ๑. ให้บริการเฉพาะผู้ป่วยนัด	๗	๑. นางสาวนันทนัช วิเศษสุข ๒. นางสาววัชรี สกุลตั้ง ๓. นายวุฒิชัย ยืนยง ๔. นางสาวอรทัย ส่องใส ๕. นางดวงใจ ปลอดภัยจินดา	เวิร์ล ๒ คน ๘ ชม.

ภารกิจ	จำนวน	ผู้รับผิดชอบ (ระบุ)	วิธีดำเนินการ
		๖. นางสาวสุภาพร ดรพรมยุง ๗. นางสาวเครือวัลย์ สุขเอก	

หน้าที่ความรับผิดชอบที่สามารถลด หรือหยุดดำเนินการได้ เพื่อสนับสนุนอัตรากำลังเมื่อเกิดภาวะฉุกเฉิน (ICS&EOC)

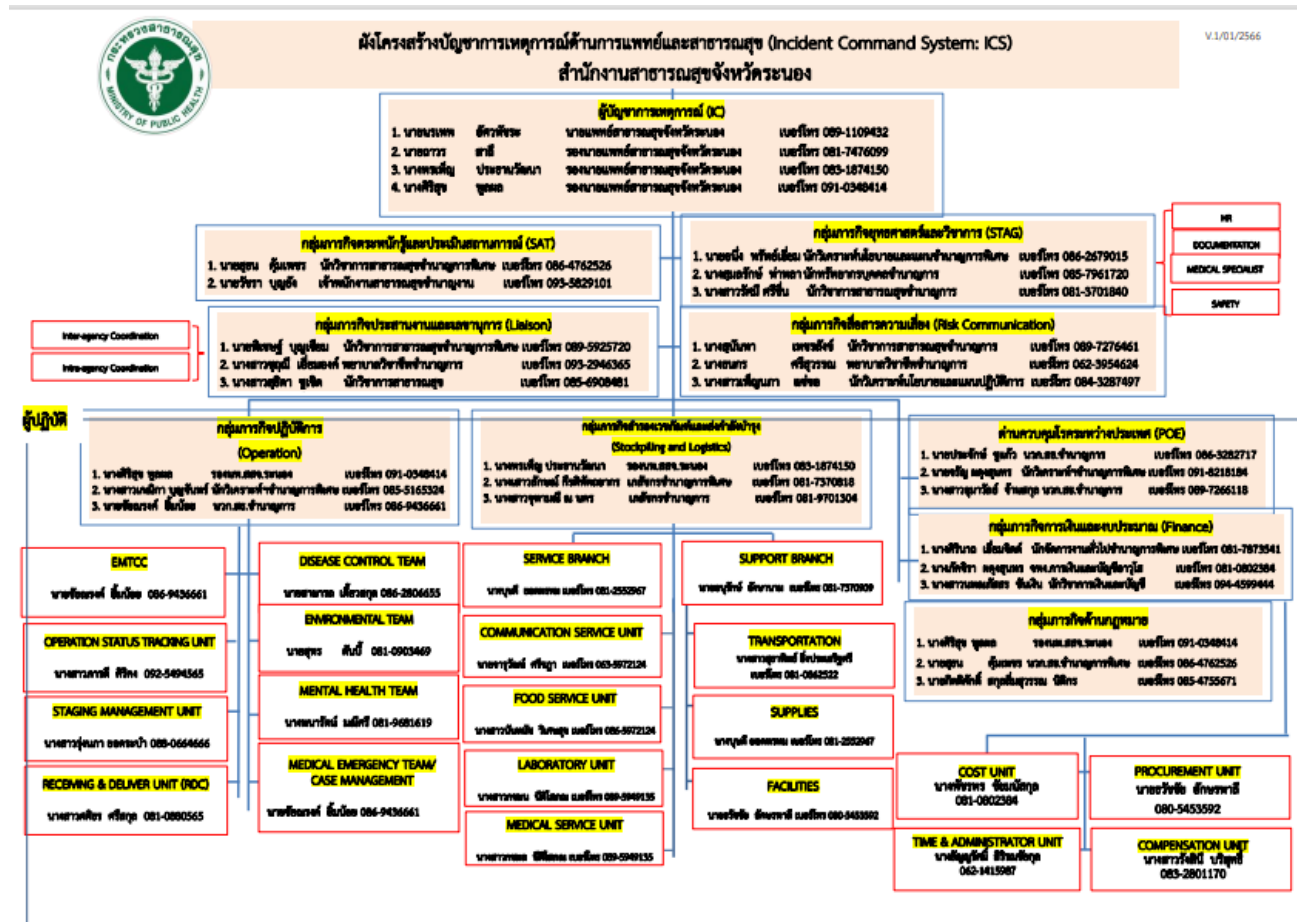
หน้าที่ความรับผิดชอบ	จำนวน
๑. กลุ่มงานบริหารทั่วไป ๑.๑) งานการเงินและการบัญชี (บางส่วน) ๑.๒) งานบริหารงบประมาณและการเฝ้าระวังทางการเงิน ๑.๓) งานตรวจสอบและควบคุมภายใน ๑.๔) งานพัสดุ ก่อสร้างและการซ่อมบำรุง (บางส่วน) ๑.๕) งานธุรการและการบริหารยานพาหนะ (บางส่วน) ๑.๖) งานสำนักงานเลขานุการและอำนวยการ ๑.๗) งานประชาสัมพันธ์	๓๓
๒. กลุ่มงานพัฒนายุทธศาสตร์สาธารณสุข ๒.๑) งานพัฒนายุทธศาสตร์สุขภาพ ๒.๒) งานข้อมูลข่าวสารและเทคโนโลยี สารสนเทศ (บางส่วน) ๒.๓) งานนิเทศและประเมินผล ๒.๔) งานสาธารณสุขพื้นที่พิเศษ/พื้นที่เฉพาะ ๒.๕) งานนโยบายและโครงการพิเศษ (บางส่วน) ๒.๖) งานสาธารณสุขชายแดน ๒.๗) งานวิจัยและพัฒนาที่เกี่ยวข้องกับงานพัฒนายุทธศาสตร์สาธารณสุข	๑๑
๓. กลุ่มงานส่งเสริมสุขภาพ ๓.๑) งานส่งเสริมสุขภาพตามกลุ่มวัย - แม่และเด็ก - วัยเรียน - วัยรุ่น - วัยทำงาน - วัยผู้สูงอายุ ๓.๒) งานพัฒนาพฤติกรรมสุขภาพ ๓.๓) งานประเมินผลกระทบต่อสุขภาพ ๓.๔) งานวิจัยและพัฒนาที่เกี่ยวข้องกับงานส่งเสริมสุขภาพ	๘

หน้าที่ความรับผิดชอบ	จำนวน
<p>๔. กลุ่มงานควบคุมโรคติดต่อ</p> <p>๔.๑) งานควบคุมโรคติดต่อทั่วไป</p> <p>๔.๒) งานควบคุมโรคติดต่อในพื้นที่เฉพาะ</p> <p>๔.๓) งานสอบสวนโรค</p> <ul style="list-style-type: none"> - งานประเมินปัญหาสุขภาพโรคติดต่อในพื้นที่ - พัฒนาระบบเฝ้าระวังและควบคุมโรค <p>๔.๔) งานเฝ้าระวังโรคทางระบาดวิทยา</p> <p>๔.๕) งานบริหารจัดการภัยพิบัติ</p> <p>๔.๖) งานวิจัยและพัฒนาที่เกี่ยวข้องกับงานควบคุมโรคติดต่อ</p>	๘
<p>๕. กลุ่มงานนิติการ</p> <p>๕.๑) งานดำเนินการทางวินัยและเสริมสร้างวินัยและระบบคุณธรรม</p> <p>๕.๒) งานอุทธรณ์ และร้องทุกข์</p> <p>๕.๓) งานกฎหมายและคดี (หมายรวมถึง พรบ.ต่าง ๆ เช่น พรบ.ข้อมูลข่าวสาร เป็นต้น)</p> <p>๕.๔) งานนิติกรรมและสัญญา</p>	๓
<p>๖. กลุ่มงานคุ้มครองผู้บริโภคและเภสัชสาธารณสุข</p> <p>๖.๑) งานมาตรฐานผลิตภัณฑ์และสถานประกอบการด้านสุขภาพ</p> <p>๖.๒) งานคุ้มครองสิทธิผู้บริโภคด้านสาธารณสุข</p> <p>๖.๓) งานพัฒนาระบบยาและเวชภัณฑ์</p> <p>๖.๔) งานส่งเสริมและสนับสนุนธุรกิจสุขภาพ</p> <p>๖.๕) งานมาตรฐานสถานพยาบาลและการประกอบโรคศิลปะ</p> <p>๖.๖) งานอาหารปลอดภัย</p> <p>๖.๗) งานวิจัยและพัฒนาที่เกี่ยวข้องกับงานคุ้มครองผู้บริโภคและเภสัชสาธารณสุข</p>	๑๖
<p>๗. กลุ่มงานประกันสุขภาพ</p> <p>๗.๑) งานบริหารจัดการข้อมูลผู้มีสิทธิ</p> <p>๗.๒) งานบริหารจัดการกองทุนต่าง ๆ</p> <ul style="list-style-type: none"> - กองทุนบัตรประกันสุขภาพ - กองทุนบัตรประกันสุขภาพแรงงานต่างด้าว - กองทุนบุคคลที่มีปัญหาสถานะและสิทธิ - กองทุนประกันสังคม - ประสานความร่วมมือกับสปสช.และกองทุนหลักประกันสุขภาพในระดับท้องถิ่น จังหวัดระนอง <p>๗.๓) งานบริหารจัดการการเงินการคลัง</p> <p>๗.๔) งานคุ้มครองสิทธิ การรับเรื่อง ร้องเรียน</p> <p>๗.๕) งานบริหารการชดเชยและตรวจสอบเวชระเบียน</p> <p>๗.๖) งานวิจัยและพัฒนาที่เกี่ยวข้องกับงานประกันสุขภาพ</p>	๕

หน้าที่ความรับผิดชอบ	จำนวน
<p>๘. กลุ่มงานพัฒนาคุณภาพและรูปแบบบริการ</p> <p>๘.๑) งานพัฒนาคุณภาพบริการทุกมาตรฐาน ๘.๒) งานพัฒนาคุณภาพการบริหารจัดการภาครัฐ ๘.๓) งานพัฒนาระบบบริการปฐมภูมิและระบบ สุขภาพอำเภอ ๘.๔) งานสนับสนุนแผนพัฒนาระบบบริการสุขภาพ ๘.๕) งานพัฒนาระบบส่งต่อ ๘.๖) งานสุศึกษาและประชาสัมพันธ์ ๘.๗) งานสนับสนุนการสร้าง สุขภาพภาคประชาชน ๘.๘) งานวิจัยและพัฒนาที่เกี่ยวข้องกับงานพัฒนา คุณภาพและรูปแบบบริการ</p>	๖
<p>๙. กลุ่มงานทันตสาธารณสุข</p> <p>๙.๑) งานพัฒนาระบบทันตสุขภาพ ๙.๒) งานส่งเสริม ป้องกัน และเฝ้าระวังทันตสุขภาพตามกลุ่มวัย ๙.๓) งานสนับสนุนบริการ ทันตกรรมในหน่วยบริการ ทุกระดับ ๙.๔) งานวิจัยและพัฒนาที่ เกี่ยวข้องกับงานทันตสาธารณสุข</p>	๙
<p>๑๐. กลุ่มงานบริหารทรัพยากรบุคคล</p> <p><u>งานบริหารกำลังคน</u> ๑๐.๑) งานวางแผนกำลังคน ๑๐.๒) งานสรรหาและบรรจุแต่งตั้ง ๑๐.๓) งานฐานข้อมูลทรัพยากรบุคคล ๑๐.๔) ทะเบียนประวัติและเครื่องราชอิสริยาภรณ์ ๑๐.๕) งานสวัสดิการและสิทธิประโยชน์ ๑๐.๖) งานประเมินคุณสมบัติบุคคลและผลงานขึ้นดำรงตำแหน่งที่สูงขึ้น และงานประเมินผลการปฏิบัติราชการ ๑๐.๗) งานเงินเดือน</p> <p><u>งานพัฒนาบุคลากร</u> ๑๐.๘) งานพัฒนาบุคลากร (ด้านบริการ ด้านบริหาร ด้านวิชาการ) ๑๐.๙) งานส่งเสริมสนับสนุนการทำงานวิจัย ๑๐.๑๐) งานลาศึกษาและฝึกอบรม</p>	๖
<p>๑๑. กลุ่มงานอนามัยสิ่งแวดล้อมและอาชีวอนามัย</p> <p>๑๑.๑) งานอาชีวอนามัยและควบคุมโรคจากสิ่งแวดล้อม ๑๑.๒) งานพัฒนาอนามัยสิ่งแวดล้อม ๑๑.๓) งานตามกฎหมายหรือ พรบ.อื่น ที่เกี่ยวข้อง เช่น พรบ.สาธารณสุข ๒๕๓๕ เป็นต้น ๑๑.๔) งานประเมินผลกระทบด้านสุขภาพและสิ่งแวดล้อม ๑๑.๕) งานวิจัยและพัฒนาที่เกี่ยวข้องกับงานอนามัยสิ่งแวดล้อมและอาชีวอนามัย</p>	๕

หน้าที่ความรับผิดชอบ	จำนวน
<p>๑๒. กลุ่มงานควบคุมโรคไม่ติดต่อ สุขภาพจิตและยาเสพติด</p> <p>๑๒.๑) งานป้องกันและควบคุมโรคไม่ติดต่อ (เบาหวาน ความดันโลหิตสูง หลอดเลือดหัวใจ มะเร็ง หลอดเลือดสมอง ฯลฯ)</p> <p>๑๒.๒) งานพัฒนาคุณภาพชีวิตคนพิการ</p> <p>๑๒.๓) งานอุบัติเหตุและบริการแพทย์ฉุกเฉิน</p> <p>๑๒.๔) งานป้องกันและควบคุมการบริโภคสุราและยาสูบ</p> <p>๑๒.๕) งานสุขภาพจิต</p> <p>๑๒.๖) งานยาเสพติดและงานบำบัดยาเสพติด</p> <ul style="list-style-type: none"> - บริหารจัดการองค์การงานยาเสพติดของหน่วยงานแบบบูรณาการ - ป้องกันและแก้ไขปัญหายาเสพติดด้านการบำบัดรักษาและฟื้นฟูสมรรถภาพของ ผู้ป่วยยาเสพติด - ป้องกันกลุ่มเสี่ยงให้มีโอกาสเกี่ยวข้องกับยาเสพติด <p>๑๒.๗) งานวิจัยและพัฒนาที่เกี่ยวข้องกับงานควบคุมโรคไม่ติดต่อ สุขภาพจิตและยาเสพติด</p>	๙
<p>๑๓. กลุ่มงานการแพทย์แผนไทยและการแพทย์ทางเลือก</p> <p>๑๓.๑) งานพัฒนาระบบบริหารงานแพทย์แผนไทยและการแพทย์ทางเลือก</p> <p>๑๓.๒) งานพัฒนาและส่งเสริมบริการการแพทย์แผนไทยและการแพทย์ทางเลือก</p> <p>๑๓.๓) งานพัฒนาระบบข้อมูลและเทคโนโลยีทางการแพทย์แผนไทย</p> <p>๑๓.๔) งานวิชาการและพัฒนาบุคลากรแพทย์แผนไทยและงานวิจัย</p> <p>๑๓.๕) งานคุ้มครองภูมิปัญญาแพทย์แผนไทย</p> <p>๑๓.๖) งานวิจัยและพัฒนาที่เกี่ยวข้องกับงานการแพทย์แผนไทยและการแพทย์ทางเลือก</p>	๗

สำนักงานสาธารณสุขจังหวัดระนองได้จัดทำโครงสร้างระบบบัญชาการเหตุการณ์ กรณี อุทกภัย วาตภัยและดินโคลนถล่ม ที่สอดคล้องกับบทบาทภารกิจของงานที่เกี่ยวข้อง เพื่อให้การบริหารจัดการการเตรียมความพร้อมและตอบโต้ภาวะฉุกเฉินด้านการแพทย์และสาธารณสุข เป็นไปอย่างมีประสิทธิภาพ โดยมีบทบาทหน้าที่ดังนี้



ผู้บัญชาการเหตุการณ์ (Incident Commander : IC) ประกอบด้วย

๑. กำหนดวัตถุประสงค์และเป้าหมายของการบัญชาการเหตุการณ์
๒. อำนวยการ สั่งการ ควบคุม เร่งรัด กำกับ และติดตามประเมินแก้ไขปัญหาในการตอบโต้ต่อ

สถานการณ์โรคและภัยสุขภาพ

๓. มีอำนาจตัดสินใจ ยกระดับ/ลดระดับศูนย์ปฏิบัติการภาวะฉุกเฉิน (Emergency Operations

Center: EOC)

๔. ติดตามสถานการณ์สาธารณสุขที่เกิดขึ้น
๕. บริหารจัดการทรัพยากรต่างๆในการตอบโต้สถานการณ์
๖. ประสานนโยบายที่เกี่ยวข้องกับหน่วยงานภายนอกองค์กร

๗. จัดลำดับความสำคัญของกิจกรรมตามแผนปฏิบัติการตอบโต้ภาวะฉุกเฉิน (Incident Action plan: IAP) โดยคำนึงถึงความปลอดภัยของผู้ปฏิบัติ
๘. มีอำนาจตัดสินใจ แต่งตั้ง ปรับเปลี่ยนโครงสร้างกลุ่มภารกิจต่างๆ ในศูนย์ปฏิบัติการภาวะฉุกเฉิน หรือมอบหมายหน้าที่ความรับผิดชอบ
๙. แจ้งผู้บริหารที่เกี่ยวข้องทราบถึงสถานการณ์และผลการดำเนินการเป็นระยะ
๑๐. เสริมสร้างขวัญและกำลังใจในการปฏิบัติงานให้กับกลุ่มภารกิจต่างๆ
๑๑. ดำเนินการอย่างหนึ่ง อย่างใดตามอำนาจหน้าที่ของศูนย์ปฏิบัติการภาวะฉุกเฉินทางสาธารณสุข (Emergency Operation Center : EOC) ได้ตามที่เห็นสมควร

กลุ่มภารกิจตระหนักรู้และประเมินสถานการณ์ (Situation Awareness Team : SAT) ประกอบด้วย

๑. ติดตาม เฝ้าระวัง วิเคราะห์ข้อมูล ประเมินสถานการณ์และประเมินความเสี่ยงของเหตุการณ์ที่ประกาศเป็นภาวะฉุกเฉินอย่างใกล้ชิด
๒. รวบรวมจัดทำฐานข้อมูลที่เกี่ยวข้องกับเหตุการณ์ทั้งหมด EOC มีข้อมูลที่รวดเร็วทันต่อเหตุการณ์
๓. ประสานและเชื่อมโยงข้อมูลกับทีมปฏิบัติการภาคสนาม
๔. จัดทำแผนที่และแนวการเคลื่อนตัวตามการคาดการณ์
๕. เสนอข้อมูลเชิงยุทธศาสตร์เพื่อกำหนดทางเลือก ในการตอบสนองสถานการณ์ ร่วมกับกลุ่มภารกิจยุทธศาสตร์และวิชาการ (STAG) เพื่อส่งต่อให้ผู้บัญชาการตัดสินใจ
๖. เสนอข้อพิจารณาเพื่อตัดสินใจลดระดับศูนย์ปฏิบัติการภาวะฉุกเฉิน
๗. จัดทำสรุปรายงานสถานการณ์เป็นระยะตามที่ผู้บัญชาการกำหนด
๘. จัดเตรียมการประชุมคณะกรรมการโรคติดต่อระดับจังหวัด ได้แก่ วาระการประชุมฯ สรุปรายงานการประชุมฯ จัดเตรียมห้องประชุมฯ จัดเตรียมเอกสารในการประชุมฯ
๙. ประสานงานคณะกรรมการเข้าร่วมประชุมคณะกรรมการโรคติดต่อระดับจังหวัดในทุกครั้ง
๑๐. รายงานประเด็นที่เกี่ยวข้องต่อผู้บัญชาการศูนย์ปฏิบัติการฯ (EOC) สสจ. ระนอง เพื่อดำเนินการในส่วนที่เกี่ยวข้อง
๑๑. เสนอการเปิด-ปิด EOC เพื่อให้ผู้บริหารพิจารณาตัดสินใจ

กลุ่มภารกิจยุทธศาสตร์และวิชาการ (STAG) ประกอบด้วย

๑. เสนอยุทธศาสตร์ มาตรการ เป้าหมายในการจัดการภาวะฉุกเฉินแก่ผู้บัญชาการเหตุการณ์
๒. ประสานและสนับสนุนด้านวิชาการให้กับกลุ่มภารกิจต่างๆ ในระบบบัญชาการเหตุการณ์
๓. ประเมินผลการดำเนินงานตามยุทธศาสตร์ มาตรการ เป้าหมาย เพื่อปรับปรุงยุทธศาสตร์ มาตรการ เป้าหมาย ให้เหมาะสมตามสถานการณ์
๔. จัดสรุปบทวนบทเรียนหลังการปฏิบัติการ (After Action Review : AAR) ในระยะฟื้นฟู
๕/๕. จัดทำ...
๕. จัดทำ Hazard Specific Plan แผนเผชิญเหตุ (Incident Action Plan : IAP) และแผนประคองกิจการ (Business Continuity Plan : BCP)

๖. จัดทำรายงานผลการปฏิบัติงานเสนอผู้บัญชาการเหตุการณ์

กลุ่มภารกิจสื่อสารความเสี่ยง (PIO/RC) ประกอบด้วย

๑. เฝ้าระวังข้อมูลข่าวสารจากสื่อต่างๆ ทุกช่องทาง และประเมินการรับรู้ของสาธารณะจัดทำแผนการสื่อสารความเสี่ยงและตอบโต้ที่เหมาะสมและรวดเร็ว
๒. จัดทำข้อมูลข่าวสาร ประเด็นข่าว (Press release) ประเด็นสาร (Talking point) ที่ถูกต้องแม่นยำ ครบถ้วน และเหมาะสมกับสถานการณ์
๓. ดำเนินการสื่อสารความเสี่ยง ผ่านช่องทางต่างๆ รวมทั้งผลิตสื่อ เพื่อเผยแพร่ด้วยรูปแบบต่างๆ เพจ เฟซบุ๊ก สายด่วนฮอตไลน์และภาษาที่เหมาะสม
๔. ประสานกับกลุ่มภารกิจต่างๆ เพื่อจัดการข้อมูล จำเป็นเพื่อเผยแพร่ และสื่อสารความเสี่ยง
๕. ประสานกับหน่วยงานที่เกี่ยวข้องทั้งในและนอกสำนักงานสาธารณสุขจังหวัดระนองเพื่อดำเนินการสื่อสารความเสี่ยง
๖. ประเมินผลและรายงานผลการดำเนินงานสื่อสารความเสี่ยงต่อผู้บัญชาการเหตุการณ์
๗. ตรวจสอบและจัดเตรียมระบบสื่อสารและเทคโนโลยีสารสนเทศให้พร้อมสนับสนุนการปฏิบัติการของศูนย์ปฏิบัติการฯ (PHEOC-Ranong)

กลุ่มภารกิจผู้ประสานและ เลขานุการ (Liaison Officer) ประกอบด้วย

๑. จัดทำทำเนียบเครือข่ายเพื่อการประสานงานทั้งภายในและภายนอกสำนักงานสาธารณสุขจังหวัดระนอง
๒. ติดต่อประสานงานกับหน่วยงานต่างๆ ที่เกี่ยวข้องทั้งภายในและภายนอกสำนักงานสาธารณสุขจังหวัดระนอง
๓. ประสานหาสถานที่สำหรับการปฏิบัติงานของกลุ่มภารกิจต่างๆ ในระบบบัญชาการเหตุการณ์ให้เพียงพอ
๔. ประสานจัดการประชุม จัดทำปฏิทินการปฏิบัติงานกลุ่มภารกิจต่างๆในระบบบัญชาการเหตุการณ์
๕. สรุปรายงานการประชุม ข้อสั่งการ ผลการดำเนินงาน ปัญหาอุปสรรคและสื่อสารข้อสั่งการไปยังหน่วยงานต่างๆ ที่เกี่ยวข้องอย่างรวดเร็ว
๖. วางแผนและผลักดันให้ข้อสั่งการของผู้บัญชาการเหตุการณ์ได้รับการปฏิบัติอย่างรวดเร็วและมีประสิทธิภาพ
๗. ให้การสนับสนุนงานด้านบริหารจัดการและอำนวยความสะดวกในทุกๆ ด้านให้กับกลุ่มภารกิจต่างๆ ในระบบบัญชาการเหตุการณ์
๘. รับผิดชอบงานสารบรรณของระบบบัญชาการเหตุการณ์
๙. จัดทำรายงานผลการปฏิบัติงานเสนอผู้บัญชาการเหตุการณ์

กลุ่มภารกิจปฏิบัติการ (Operation Section chief) ประกอบด้วย

๑. ประเมินความต้องการของทีมปฏิบัติการทางการแพทย์ ในการเข้าการช่วยเหลือในสถานที่

เกิดเหตุพื้นที่เสี่ยง (เสี่ยงต่อการติดเชื้อ/พบผู้ติดเชื้อ) เมื่อเกินขีดความสามารถในการจัดการภาวะฉุกเฉิน พร้อมทั้งประสานงาน และจัดระบบการปฏิบัติภาคสนามในการปฏิบัติการจัดการภาวะฉุกเฉิน

๒. วางแผนและควบคุมสถานการณ์ภาวะฉุกเฉินในพื้นที่

๓. วางแผนและเตรียมความพร้อมของโรงพยาบาล ระบบการส่งต่อ และการจัดตั้งโรงพยาบาลสนาม

๔. วางแผนและเตรียมความพร้อมของทีมปฏิบัติการในการเผชิญเหตุการณ์ฉุกเฉิน และพร้อมให้การสนับสนุนเมื่อได้รับการร้องขอความช่วยเหลือ หรือเกิดสถานการณ์วิกฤต เมื่อเกินขีดความสามารถของพื้นที่ในการจัดการภาวะฉุกเฉิน เช่น

- ทีมปฏิบัติการฉุกเฉินทางการแพทย์ (Medical Emergency Response Team : MERT)

- ชุดปฏิบัติการเคลื่อนที่เร็ว (Mini-Medical Emergency Response Team : Mini-MERT)

- ทีมควบคุมสารเคมี (Hazmat)

- ทีมปฏิบัติการทางสิ่งแวดล้อม (Special Environmental Response Team : SERT)

- ทีมช่วยเหลือเยียวยาจิตใจผู้ประสบภาวะวิกฤต (Mental health Crisis Assessment and Treatment team : MCATT) เป็นต้น

- ทีมคัดกรองโรคโควิด ๑๙ (๑๕ ทีมตามคำสั่งสสจ.ระนอง)

๕. จัดทำรายงานผลการปฏิบัติงานเสนอผู้บัญชาการเหตุการณ์

กลุ่มภารกิจด้านควบคุมโรคระหว่างประเทศ (Point of Entry) ประกอบด้วย

๑. ตรวจสอบคัดกรองผู้เดินทางที่มาจาก พื้นที่เสี่ยง ผู้เดินทางขาเข้า ผู้เดินทางก่อนเดินทางขาออกและผู้เดินทางต้องสงสัย การกักกันผู้เดินทางต้องสงสัย

๒. รวบรวมข้อมูลเพื่อส่งต่อให้กลุ่มภารกิจติดตามผู้เดินทางสงสัยสัมผัสโรค (Contact tracing)

๓. ปฏิบัติการดำเนินงานตามมาตรฐานการควบคุมโรคติดต่อระหว่างประเทศแก่เจ้าหน้าที่ร่วมปฏิบัติงานในภาวะฉุกเฉิน

๔. มีแผนแก้ไขภาวะฉุกเฉินด้านสาธารณสุข (Public Health Emergency Contingency Plan) รวมทั้งแต่งตั้งผู้ประสานงาน (coordinator) ที่ช่องทางเข้าออกประเทศที่จำเป็นต้องมี และแต่งตั้งจุดติดต่อ (contact points) ในหน่วยงานสาธารณสุข หน่วยงานอื่นๆ และหน่วยบริการต่างๆ

๕. จัดให้มีการพร้อมเพื่อให้มีการจัดบริการด้านการแพทย์ซึ่งประกอบด้วยสิ่งอำนวยความสะดวกในการตรวจวินิจฉัยที่มีความพร้อม ในการประเมินและให้การดูแลรักษา ผู้เดินทางที่เจ็บป่วยและมีเจ้าหน้าที่ปฏิบัติงานพร้อมทั้งวัสดุ ครุภัณฑ์ และสถานที่ปฏิบัติงาน อย่างเพียงพอ

๖. ควบคุมกำกับให้มีการดำเนินงานตามมาตรฐาน IHR ๒๐๐๕ Point of Entry (ภาวะฉุกเฉิน) ตามมาตรฐานคู่มือพัฒนาสมรรถนะหลักช่องทางเข้าออกระหว่างประเทศ IHR ๒๐๐๕

๗. จัดทำฐานข้อมูลผู้เดินทางและข้อมูลที่เกี่ยวข้องกับเหตุการณ์ และส่งต่อข้อมูลให้กลุ่มภารกิจตระหนักรู้สถานการณ์ (Situation Awareness Team: SAT)

๘. จัดทำรายงานผลการปฏิบัติงานเสนอผู้บัญชาการเหตุการณ์

ภารกิจสำรองเวชภัณฑ์และส่งกำลังบำรุง (Stockpiling and Logistics)

ทีมสำรองยา เวชภัณฑ์และวัสดุทางการแพทย์ ประกอบด้วย

๑. วางแผนและวิเคราะห์ความเสี่ยงการสำรองจัดเตรียมยา เวชภัณฑ์และวัสดุทางการแพทย์

แพทย์เพื่อสนับสนุนพื้นที่เสี่ยง (เสี่ยงต่อการติดเชื้อ/พบผู้ติดเชื้อ)

๒. จัดทำแผนสำรองและแผนการสนับสนุนยา เวชภัณฑ์และวัสดุทางการแพทย์

๓. กระจาย ดูแล กำกับและจัดส่งยา เวชภัณฑ์และวัสดุทางการแพทย์ ตามแผน

การสนับสนุนและความเหมาะสม

๔. จัดทำรายงานผลการปฏิบัติงานเสนอผู้บัญชาการเหตุการณ์

ทีมสำรองพัสดุ (Supplies) ประกอบด้วย

๑. วางแผนและวิเคราะห์ความเสี่ยงการสำรองจัดเตรียม พักตร์เพื่อสนับสนุนพื้นที่เสี่ยง

๒. จัดทำแผนสำรองและแผนการสนับสนุนพัสดุ อุปกรณ์

๓. ประสานการจัดหาและจัดเตรียมพัสดุ อุปกรณ์ สำหรับการปฏิบัติงาน

๔. กระจาย ดูแล กำกับและจัดส่งพัสดุ อุปกรณ์ ตามแผนการสนับสนุนและความเหมาะสม

๕. จัดทำรายงานผลการปฏิบัติงานเสนอผู้บัญชาการเหตุการณ์

ทีมขนส่ง/ยานพาหนะ (Transportation) ประกอบด้วย.

๑. วางแผนและวิเคราะห์ความเสี่ยงการสำรอง ยานพาหนะ เพื่อสนับสนุนพื้นที่เสี่ยง (เสี่ยงต่อการติดเชื้อ/พบผู้ติดเชื้อ)

๒. จัดทำแผนสำรองและแผนการสนับสนุนยานพาหนะ

๓. ประสานและสนับสนุนการใช้ยานพาหนะแก่ทีมปฏิบัติการ และหน่วยอื่นๆ

๔. กำหนดผังจราจรในกรณีฉุกเฉิน

๕. จัดทำรายงานผลการปฏิบัติงานเสนอผู้บัญชาการเหตุการณ์

ทีมการพยาบาลทีมปฏิบัติการ (Medical Service Unit and Safety) ประกอบด้วย

๑. วางแผนและวิเคราะห์ความเสี่ยงการรักษาพยาบาลทีมปฏิบัติการในพื้นที่เสี่ยง (เสี่ยงต่อการติดเชื้อ/พบผู้ติดเชื้อ)

๒. ปฏิบัติภารกิจร่วมกับบุคลากรทางการแพทย์และผู้ปฏิบัติการฉุกเฉินเบื้องต้น

๓. ดูแลรักษาทีมปฏิบัติการที่ได้รับการบาดเจ็บหรือเจ็บป่วย

๔. ประเมินความต้องการของทีมปฏิบัติการ

๕. จัดทำรายงานผลการปฏิบัติงานเสนอผู้บัญชาการเหตุการณ์

ทีมอาหารและน้ำ (Food Service Unit) ประกอบด้วย

๑. วางแผนและวิเคราะห์ความเสี่ยงการสำรองอาหารและน้ำเพื่อสนับสนุนทีมปฏิบัติการ สนับสนุนหน่วยงานต่างๆ ตามโครงสร้างระบบบัญชาการเหตุการณ์

๒. ประสานคณะทำงานภารกิจการเงินและงบประมาณ (Finance) ในการวางแผน และจัดหาอาหารและเครื่องดื่มสนับสนุนทีมปฏิบัติการ สนับสนุนหน่วยต่างๆ ตามโครงสร้างการบัญชาการ

๓. ประสานทีมขนส่ง/ยานพาหนะ ในการลำเลียงอาหารสนับสนุนการปฏิบัติงานในพื้นที่

๔. กระจาย ดูแล กำกับอาหารและน้ำ ตามแผนการสนับสนุนและความเหมาะสม

๕. จัดทำรายงานผลการปฏิบัติงานเสนอผู้บัญชาการเหตุการณ์

ทีมโรงพยาบาลสนามและสถานที่ (Facilities) ประกอบด้วย

- วางแผนและวิเคราะห์ความเสี่ยง การจัดเตรียมโรงพยาบาลสนามและสถานที่เพื่อสนับสนุนพื้นที่เสี่ยง (เสี่ยงต่อการติดเชื้อ/พบผู้ติดเชื้อ)
- สรรหา จัดตั้งสถานที่และสิ่งอำนวยความสะดวกแก่โรงพยาบาลสนาม
- จัดสิ่งอำนวยความสะดวกในการนอนพักสำหรับบุคลากร
- จัดบริการสุขาภิบาล แสงสว่าง ความสะอาด สำหรับบุคลากร
- จัดการเคลื่อนย้ายฐานปฏิบัติการ (Base) และที่พัก (Camps) ในกรณีที่มีการเปลี่ยนแปลงของสถานการณ์
- จัดทำรายงานผลการปฏิบัติงานเสนอผู้บัญชาการเหตุการณ์

กลุ่มภารกิจการเงินและงบประมาณ (Finance) ประกอบด้วย

- วางแผนงบประมาณของ PHEOC-Ranong ในภาวะฉุกเฉิน
- จัดทำธุรการ การเงิน งบประมาณ สนับสนุนภารกิจ PHEOC-Ranong
- ติดตามการเบิกจ่ายงบประมาณและรายงาน PHEOC-Ranong
- สนับสนุนงบประมาณให้ทีมปฏิบัติการได้ทันเวลา
- บันทึกเวลาปฏิบัติงานและขออนุมัติเบิกจ่ายค่าตอบแทนในการปฏิบัติงาน
- จัดหาพัสดุตามความต้องการของสำรองเวชภัณฑ์และส่งกำลังบำรุง (Stockpiling and Logistics)
- สรุปรายงานทางการเงินและวิเคราะห์ต้นทุนการดำเนินการและความคุ้มค่า
- จัดทำประกันชีวิต ดำเนินการเรียกร้อง ดูแลชดเชยค่าเสียหายสำหรับอุบัติเหตุและการบาดเจ็บ
- วางแผนงบประมาณชดเชยผู้ที่ได้รับผลกระทบจากการปฏิบัติงาน เช่น ค่าชดเชยจากการที่ต้องหยุดปฏิบัติงาน
- จัดทำรายงานผลการปฏิบัติงานเสนอผู้บัญชาการเหตุการณ์

ทีมกลุ่มภารกิจการเงินและงบประมาณ (Finance) ประกอบด้วย ๔ ทีม ดังนี้

ทีมบัญชีการเงิน (Cost Unit) ประกอบด้วย

- จัดเตรียมและสนับสนุนเงินทอรองราชการ กรณีที่ต้องออกปฏิบัติราชการเร่งด่วน
- ประสานงานกับทีมงานที่เกี่ยวข้อง เพื่อให้มีการจัดหาทรัพยากรตามต้องการและมีการเบิกจ่ายภายในกำหนดเวลา
- ติดตามการเบิกจ่ายงบประมาณ
- สนับสนุนงบประมาณให้ทีมปฏิบัติการได้ทันเวลา
- สรุปรายงานผลการดำเนินงานทีมงานภายในกำหนด

ทีมจัดซื้อ (Procurement Unit) ประกอบด้วย

๑. วางแผนและวิเคราะห์ความต้องการพัสดุ
๒. จัดหาพัสดุตามความต้องการของสำรองเวชภัณฑ์และส่งกำลังบำรุง
๓. กระจาย ดูแล กำกับและจัดส่งพัสดุ ตามความต้องการและความเหมาะสม
๔. จัดทำรายงานผลการปฏิบัติงานเสนอผู้บัญชาการเหตุการณ์

ทีมบันทึกเวลา/ลงทะเบียน (Time & Administrator Unit) ประกอบด้วย

๑. การบันทึกเวลาปฏิบัติงานของบุคลากร สำหรับการปฏิบัติงานตอบโต้สาธารณภัย
๒. จัดทำบันทึกหรือหนังสือราชการต่าง ๆ เช่น หนังสือขอความอนุเคราะห์หนังสือขอบคุณ
๓. บันทึกระยะเวลาการรับการรักษาพยาบาลผู้ประสบภัย

ทีมประกันสุขภาพ (Compensation Unit) ประกอบด้วย

๑. จัดทำประกันชีวิต ดำเนินการเรียกร้อง ดูแลชดเชยค่าเสียหาย สำหรับอุบัติเหตุและการบาดเจ็บ
๒. สรุปรายงานผลการดำเนินงานภายในกำหนด

บาดเจ็บ

กลุ่มภารกิจกฎหมาย ประกอบด้วย

๑. ทบทวน รวบรวม วิเคราะห์ พร้อมจัดทำฐานข้อมูลเกี่ยวกับกฎหมายที่มีความเกี่ยวข้องกับศูนย์ปฏิบัติการฉุกเฉินด้านการแพทย์และสาธารณสุข
๒. เป็นที่ปรึกษาทางด้านกฎหมาย
๓. สื่อสารและถ่ายทอดกฎหมายที่เกี่ยวข้องให้ผู้ปฏิบัติงานเข้าใจ และปฏิบัติได้ถูกต้อง
๔. ประเมินผลของกฎหมายที่บังคับใช้
๕. ดำเนินคดีกับผู้กระทำผิดตามกฎหมาย
๖. จัดเก็บหลักฐาน ข้อความสื่อสาร วิธีการรวบรวมวัตถุดิบในการจัดการภาวะฉุกเฉิน
๗. กำหนดกฎหมายรองรับในการปฏิบัติงานศูนย์ปฏิบัติการฉุกเฉินด้านการแพทย์และสาธารณสุข

สำนักงานสาธารณสุขจังหวัดระนองดำเนินงานบริหารจัดการภาวะฉุกเฉินด้านการแพทย์และสาธารณสุข ประกอบด้วยกลุ่มภารกิจทั้งหมด ๑๐ กลุ่ม ดังต่อไปนี้

๑. กลุ่มภารกิจผู้บัญชาการเหตุการณ์ (Incident Commander : IC)
๒. กลุ่มภารกิจตระหนักรู้และประเมินสถานการณ์ (Situation Awareness Team : SAT)
๓. กลุ่มภารกิจยุทธศาสตร์และวิชาการ (STAG)
๔. กลุ่มภารกิจสื่อสารความเสี่ยง (Public Information Officer : PIO/Risk Communication : RC)
๕. กลุ่มภารกิจประสานงานและเลขานุการ (Liaison Officer)

- ๖. กลุ่มภารกิจปฏิบัติการ (Operation Decision Chief)
- ๗. กลุ่มภารกิจด้านควบคุมโรคระหว่างประเทศ (Point of Entry)
- ๘. กลุ่มภารกิจสำรองเวชภัณฑ์และส่งกำลังบำรุง (Stockpiling and Logistics)
- ๙. กลุ่มภารกิจการเงินและงบประมาณ (Finance)
- ๑๐. กลุ่มภารกิจกฎหมาย (LAW)

โดยจัดสรรอัตรากำลังตามระบบบัญชาการเหตุการณ์ภายใต้ศูนย์ปฏิบัติการฉุกเฉินด้านการแพทย์และสาธารณสุข กรมควบคุมโรค (EOC & ICS) ดังต่อไปนี้

ภารกิจ	จำนวน	ผู้รับผิดชอบ (ระบุ)
กลุ่มภารกิจผู้บัญชาการเหตุการณ์ (Incident Commander : IC)	๔	นายนรเทพ อัครพัชระ นายถาวร สาลี นางพรเพ็ญ ประธานวัฒนา นางศิริสุข พูลผล
กลุ่มภารกิจตระหนักรู้และประเมินสถานการณ์ (Situation Awareness Team : SAT)	๑๖	นายถาวร สาลี นายสุธน คุ่มเพชร นางสาวเกณิกา บุญจันทร์ นางหญิง พึ่งสร้อยระย้า นายสามารถ เตี้ยวสกุล นางสาวรัศมี ศรีชื่น นายอัครเดช มาศธนพันธ์ นายชัยณรงค์ ยิ้มน้อย นางเจนจิรา พรหมบุตร นางพนารัตน์ ศรีมณี นางสาวชฎณี เอี่ยมมงคล นายวรชิต อภิตะวรภัทร นางสาวสมลักษณ์ ใจเปี่ยม นายธนันท์รัฐ สิริธนชัยกุล นางสาวดารารัตน์ โนจา นายวัชรာ บุญยัง
กลุ่มภารกิจยุทธศาสตร์และวิชาการ (STAG)	๓๐	นายอนิ่ง ทรัพย์เอี่ยม นางสุมลรักษ์ ฌ ทำพลา นางเสาวลักษณ์ กิริติหัตถยากร นายอนุรักษ์ อังชานาม นายไพโรจน์ ชูชาติ

ภารกิจ	จำนวน	ผู้รับผิดชอบ (ระบุ)
		นางสาวเกณิกา บุญจันทร์ นายสุธน คุ่มเพชร นายสุทร ต้นปี นายพิเชษฐ์ บุญเยี่ยม นางสวานันท์ช วิเศษสุข นางศรินาถ เอี่ยมจิตต์ นายชัยณรงค์ ยิ้มน้อย นางเจนจิรา พรหมบุตร นางสาวชุกฤณี เอี่ยมองค์ นายอุกฤษณ์ วงศ์กวีวิทย์ นางสาวลลิตา รันทกิจ นางสาวพัทธมนัส โชติมณีวัฒนา นางศิริญาพร เพ็ชรมณี นางดารณี ศักดิ์แสง นางทักษญา บุญเยี่ยม นางสาวจิตติพรรณ บุญมา นายพงษ์ศักดิ์ จันทร์ศิริวิชัย นายจตุพร กตทรัพย์ นายวรชิต อภิเดชวรภัทร นายศุภโชค ธนชาติบรรจง นายปฏิภาณ พหลรัตน์พิทักษ์ นางสาวจันทิมา วรรณบวร นางสาวรัชสินี เขาวนรังค์ นางสาวรัศมี ศรีชื่น นางเนาวรัตน์ เจียรวิวัฒนวงศ์
กลุ่มภารกิจสื่อสารความเสี่ยง (Public Information Officer : PIO/Risk Communication : RC)	๑๔	นายนรเทพ อัครทรัพย์ นางสุนันทา เพชรสังข์ นางฉนกร ศรีสุวรรณ นางสาวชุกฤณี เอี่ยมองค์ นางรุ่งพนา ยุทธวรวิทย์ นางสาวสุธิตา ชูเชิด นางสาววัชรีย์ สกุลตั้ง นางสาวอรทัย ส่องใส นางสาวดารารัตน์ โนจา นางสาวอรพรรณ เต็มวัน

ภารกิจ	จำนวน	ผู้รับผิดชอบ (ระบุ)
		นางสาวสกายวรรณ สิริธชัยกุล นางสาวณัฐนิชา รอดกลิ่น นางสาวดุชนีย์ ชมแดง นางสาวเพ็ญนภา แซ่ขอ
กลุ่มภารกิจผู้ประสานงานและเลขานุการ (Liaison Officer)	๑๐	นายพิเชษฐ์ บุญเยี่ยม นางสาวชุกณี เอี่ยมองค์ นางนงลักษณ์ ยกย่อง นางสาวนันทวัลย์ จันทอง นางธนกร ศรีสุวรรณ นางมยุรี เรืองพุ่ม นางสาววาสนา สุดประเสริฐ นางสาวสุปราณี ตรีเทพ นางสาวสุธิดา ชูเชิด นางสาวพัชรา ณ ระนอง
กลุ่มภารกิจปฏิบัติการ (Operation Dection Chief)	๒๙	นางศิริสุข พูลผล นางสาวเกณิกา บุญจันทร์ นายสุทร ต้นปี นายชัยณรงค์ ยิ้มน้อย นางสาวรุ่งนภา ยอดระบำ นายสามารถ เตี้ยวสกุล นางสาวรัศมี ศรีชื่น นางเนาวรัตน์ เจียรวิวัฒน์วงศ์ นางนงลักษณ์ ยกย่อง นางสาวนันทวัลย์ จันทอง นายสุรเชษฐ์ เดชมณี นายเอกลักษณ์ นิพัทธ์ประเสริฐ นางเจนจิรา พรหมบุตร นางสาวพัทมนัส โชติมณีวัฒนา นายวุฒิชัย ยืนยง นางสาวธีรนาฏ จันสุตะ นางสาวกนกอร ชัยสร นายคณานนท์ ศิริจำปา นางสาวสกายวรรณ สิริธชัยกุล นายอัครเดช มาศธนพันธ์ น้องใหม่ งานอวล.

ภารกิจ	จำนวน	ผู้รับผิดชอบ (ระบุ)
		นางฐานิตา โต๊ะทอง นางสาวสมลักษณ์ ใจเปี่ยม นางพรทิพย์ มณีศรี นางสาวศศิธร ศรีสกุล นางสาวภารดี ศิริคง นายพิทวัส เจริญพารากุล นางสาวลัดดา สุขสวัสดิ์ นางพนารัตน์ ศรีมณี
กลุ่มภารกิจด้านควบคุมโรคระหว่างประเทศ (Point of Entry)	๕	นายประจักษ์ ชูแก้ว นายสุธน คุ่มเพชร นางเนาวรัตน์ เจียรวิวัฒน์วงศ์ นายวรชิต อภิเดชวรภัทร นางเจนจิรา พรหมบุตร
กลุ่มภารกิจสำรองเวชภัณฑ์และส่งกำลังบำรุง (Stockpiling and Logistics)	๕๓	นางพรเพ็ญ ประธานวัฒนา นางสาวลักษณ กীরดีหัตถยากร นายอนุรักษ อังชานาม นางสาวนันทนัช วิเศษสุข นางสาวจุฑามณี ณ นคร นางบุษดี ยอดพรหม นางสาวอรอนงค์ ทับยาง นายสุรเชษฐ์ เดชมณี นางสาวศิริพร ชูประดิษฐ์ นางสาวณิชา ยนต์พิพัฒน์กุล นายพนม มุทาพร นางสาวรุสนา เจจะเกษม นางสาวศิริภัสสร แสนเกต นางสาวนัจมีย์ หมั่นหมาย นางสาวจิรภัทร ไพบูลย์ นายคณานนท์ ศิริจำปา นางสาวธัญญา เพ็ชรนิล นางสาวจันทจุฑา ไชยชำนาญ นางสาวกชมล นีติโสภณ นางกิติมา พึ่งแย้ม นางเยาวภา ณ ระนอง นางบุษกร อยู่เต็กเค่ง

ภารกิจ	จำนวน	ผู้รับผิดชอบ (ระบุ)
		<p>นางนิศารัตน์ ศักดิ์ชัยนันท์ นางสาวกรรณก ชื่นวิเศษ นางสาวณัฐรดี แสงสุริยันต์ นางสาวเจนจิรา จันทรวิสูตร นางอ้อมจันทร์ ศรีรัตน์ นางรพิตา กรภูริชัย นางสาววิไลรัตน์ สายโยค นางสุนันท์ มากชู นางสาวกฤษมา ศรีทองจรัสกุล นางสาวกรรณิการ์ ชูแก้ว นางสาวสุธาทิพย์ ยิ่งประเสริฐศรี นางสาววัชรี สกลตั้ง นายวุฒิชัย ยืนยง นางสาวอรทัย ส่องใส นางสาวสุภาพร ดรพรมยุง นางสาวเครือวัลย์ สุขเอก นางดวงใจ ปลอดภัยจินดา นายวัชชัย อักษรพาลี นายธนพงศ์ ปรีชา นายณัฐพล เกิดเนตร นายครรชิต อ่องสมหวัง นายอาคม วรรณรุ่งโรจน์ นายกอบกฤต สุวรรณยุหะ นายจารุวัฒน์ ศรีชญา นางทิพย์รัตน์ อินทร์พรหม นายธนชัย บุญมี นายวิรุฬห์ ลิ้มศิลา นายไกรสร จันทรมี นายกิตติพงษ์ อารีชน นายพรพิทักษ์ มั่นถึง นายสุทธิชัย ศรีสม</p>
กลุ่มภารกิจการเงินและงบประมาณ (Finance)	๒๐	<p>นางศิรินาถ เอี่ยมจิตต์ นางภัคจิรา ผดุงสุนทร นางสาวรังสินี บริสุทธิ์ นายอุกฤษณ์ วงศ์กวีวิทย์</p>

ภารกิจ	จำนวน	ผู้รับผิดชอบ (ระบุ)
		นางสาวพนภัสสร ชันเงิน นางสาวจุฑาลักษณ์ ไพลีทธิ นางพัชรพร ชัยมนัสกุล นางสาวณัฐชามณูย์ กำพวน นางสาวพนภัสสร ชันเงิน นายธวัชชัย อักษรพาลี นางสาวพรทิพย์ เชื้อนเชื้อ นางสาวอุมารินทร์ มนทิพย์ นางจันทกานต์ สอนสวัสดิ์ นางสาวกนกวรรณ สว่างศรี นางสาวกรรณิการ์ มัธยม นายณัฐพล เกิดเนตร นางธัญญ์ศรมี สิริธรรณชัยกุล นางสาวเนตรนิภา ธนอารักษ์ นายจรรูวัฒน์ ศรีชญา นางสาวอมรรรัตน์ ม่วงเมือง
กลุ่มภารกิจกฎหมาย (LAW)	๘	นายนันท์นพล ช่วยแก้ว นายสุธน คุ่มเพชร นายอนิ่ง ทรัพย์เอี่ยม นายสุทร ต้นปี่ นายไพโรจน์ ชูชาติ นายวัชรา บุญยัง นายกิตติศักดิ์ สกุลลิ้มสุวรรณ นางพัฒนจิตา อามีน

บทบาทหน้าที่หน่วยงานต่าง ๆ กรณีเปิด EOC

บทบาทหน้าที่หน่วยงานต่าง ๆ กรณีเปิด EOC สำนักงานสาธารณสุขจังหวัดระนอง

หน่วยงาน	SAT	STAG	Operation	Risk com	PoE	Logistic	Law	Finance	Liaison
กลุ่มงานบริหารทั่วไป						Δ		Δ	*
กลุ่มงานพัฒนายุทธศาสตร์สาธารณสุข	*	Δ		*	*				
กลุ่มงานส่งเสริมสุขภาพ			*		*	/			
กลุ่มงานควบคุมโรคติดต่อ	Δ	*	/	*	*		/	*	Δ

กลุ่มงานนิติการ							△		
กลุ่มงานคุ้มครองผู้บริโภคและเภสัช สาธารณสุข					*	△	*		
กลุ่มงานประกันสุขภาพ		*			△			/	
กลุ่มงานพัฒนาคุณภาพและรูปแบบบริการ			*		*	/			
กลุ่มงานทันตสาธารณสุข			/		*				
กลุ่มงานบริหารทรัพยากรบุคคล		/			*				
กลุ่มงานอนามัยสิ่งแวดล้อมและ อาชีวอนามัย	*		/		*		*		
กลุ่มงานควบคุมโรคไม่ติดต่อ สุขภาพจิต และยาเสพติด			△		*				
กลุ่มงานการแพทย์แผนไทยและการแพทย์ ทางเลือก					*	/			

หมายเหตุ

△ = หน่วยงานรับผิดชอบหลัก

/ = หน่วยงานที่มีบทบาทรับผิดชอบ

* = มีบทบาทเฉพาะผู้รับผิดชอบภารกิจที่เกี่ยวข้อง