

แผนปฏิบัติการเฉพาะโรค (Hazard Specific Plan)

รองรับ สถานการณ์อุทกภัย

1. ความเป็นมาและความสำคัญ

อุทกภัย ถือเป็นสาธารณภัยที่เกิดจากฝนตกหนักและฝนตกสะสมเป็นเวลานาน ทำให้เกิดน้ำป่าไหลหลาก น้ำท่วมฉับพลัน น้ำท่วมขัง และน้ำล้นตลิ่ง ประชาชนได้รับความเดือดร้อน สิ่งสาธารณประโยชน์ และทรัพย์สินของประชาชนได้รับความเสียหาย โดยมีสาเหตุหลัก ได้แก่ มรสุมตะวันตกเฉียงใต้ที่พัดปกคลุมทะเลอันดามันและประเทศไทยในช่วงเดือนพฤษภาคมถึงกันยายน มรสุมตะวันออกเฉียงเหนือที่พัดปกคลุมอ่าวไทยและภาคใต้ในช่วงเดือนตุลาคมถึงธันวาคม ร่องมรสุมที่พาดผ่านภาคเหนือและภาคตะวันออกเฉียงเหนือภาคกลาง รวมถึงหย่อมความกดอากาศต่ำ และพายุหมุนเขตร้อน (ดีเปรสชัน ไชนัน และไต้ฝุ่น) นอกจากนี้ยังมีสาเหตุอื่นๆ ที่ไม่ได้เกิดขึ้นจากธรรมชาติ เช่น อ่างเก็บน้ำ เขื่อนแตก เป็นต้น ปัญหาอุทกภัยในประเทศไทยมีเหตุการณ์เกิดขึ้นทุกปี เกิดเหตุกระจายไปตามพื้นที่ต่างๆ ในระยะหลังปัญหาอุทกภัยเริ่มมีความรุนแรงขึ้น มีมูลค่าความเสียหายสูงมากขึ้น

สถานการณ์น้ำท่วมจังหวัดตราด ในปี 2565 ในช่วงเดือนสิงหาคม 2565 พบว่ามีน้ำป่าทะลักปิดทางเข้าออกหมู่บ้าน และมีพื้นที่ถูกน้ำท่วม ส่งผลกระทบต่อประชาชนในหลายอำเภอ โดยแยกเป็น 1) อำเภอเมืองตราด 3 ตำบล คือ ตำบลขำราก ตำบลวังกระแจะ และตำบลห้วยแร้ง 2) อำเภอเขาสมิง 6 ตำบล คือ ตำบลสะตอ ตำบลประณีต ตำบลเทพนิมิต ตำบลเขาสมิง และตำบลทุ่งนนทรี 3) อำเภอแหลมงอบ 4 ตำบล คือ ตำบลน้ำเชี่ยว ตำบลแหลมงอบ ตำบลคลองใหญ่ และตำบลบางปิด 4) อำเภอบ่อไร่ 1 ตำบล คือ ตำบลด่านชุมพล สร้างความเสียหายต่อทรัพย์สิน บ้านเรือน พื้นที่การเกษตร บ่อปลา และนาุ้ง ส่งผลกระทบต่อสุขภาพต่อประชาชนในพื้นที่ สำนักงานสาธารณสุขจังหวัดตราดจึงจำเป็นต้องมีการเตรียมแผนปฏิบัติการในการเฝ้าระวังโรคและภัยสุขภาพ และเตรียมความพร้อมของบุคลากร ทรัพยากรรองรับสถานการณ์ เพื่อลดผลกระทบกับสุขภาพของประชาชนในพื้นที่ประสบเหตุอุทกภัย

2. วัตถุประสงค์

2.1 เพื่อเตรียมความพร้อมด้านทรัพยากร ระบบการปฏิบัติ ให้สามารถดำเนินการป้องกันควบคุมโรค และภัยสุขภาพที่จะเกิดขึ้นจากการเกิดอุทกภัยได้อย่างรวดเร็ว ทันเหตุการณ์และมีประสิทธิภาพ

2.2 เพื่อลดผลกระทบทางสุขภาพและการเกิดโรคระบาดต่าง ๆ ในพื้นที่ประสบเหตุอุทกภัย

3. ขอบเขต

เตรียมความพร้อมเจ้าหน้าที่บุคลากรทางการแพทย์และสาธารณสุขและเครือข่าย กรณียกระดับเปิดศูนย์ปฏิบัติการภาวะฉุกเฉิน สำนักงานสาธารณสุขจังหวัดตราด เพื่อเฝ้าระวัง ป้องกันควบคุมโรค และตอบโต้สถานการณ์เกิดโรคและภัยสุขภาพที่จะเกิดขึ้นจากการเกิดอุทกภัย โดยมีหน่วยงานในสังกัดและหน่วยงานที่เกี่ยวข้องร่วมกันดำเนินการ

4. ความรับผิดชอบ

หน่วยงานที่รับผิดชอบหลัก : สำนักงานสาธารณสุขจังหวัดตราด

หน่วยงานที่สนับสนุน :

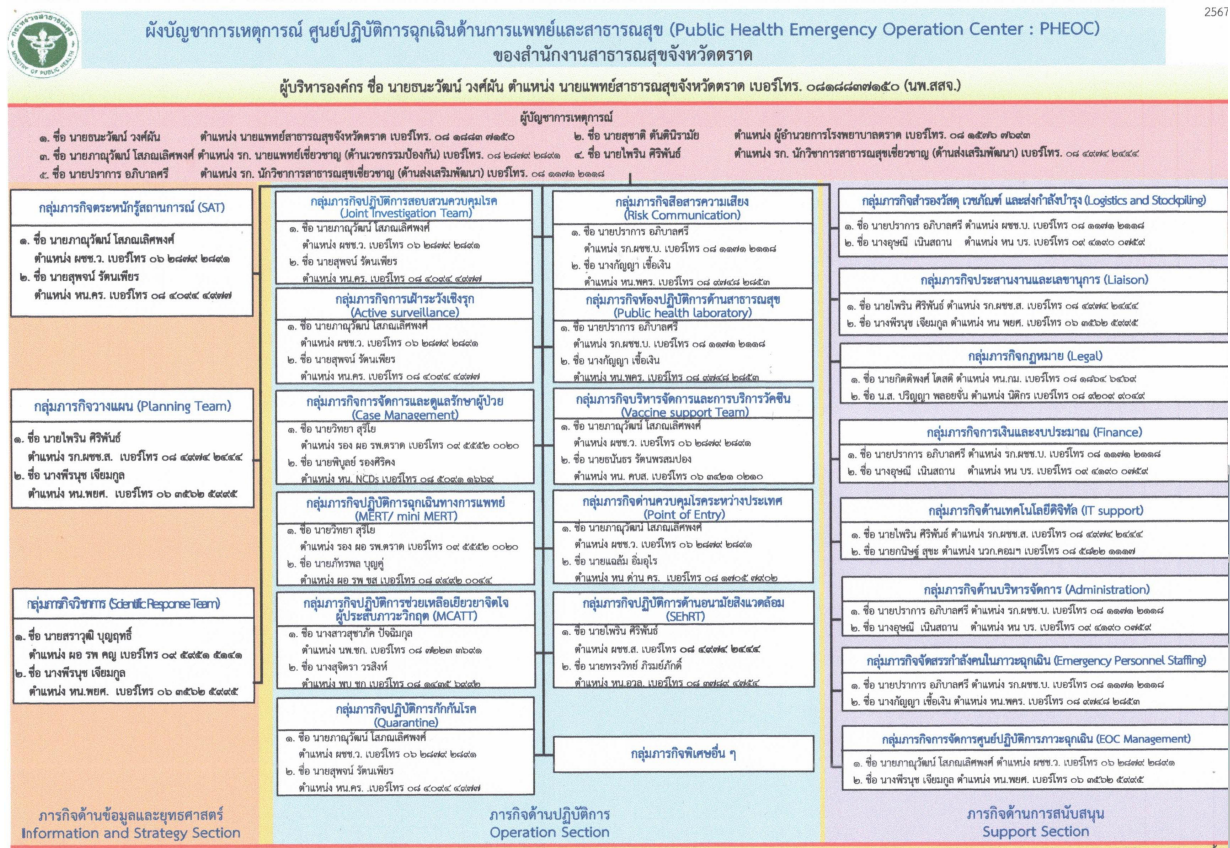
1. ป้องกันและบรรเทาสาธารณภัยจังหวัด
2. โรงพยาบาล
3. สำนักงานสาธารณสุขอำเภอ
4. หน่วยงานองค์กรปกครองส่วนท้องถิ่น
5. ศูนย์ควบคุมโรคติดต่อ นำโดยแมลงที่ 6.4 ตราด
6. สำนักงานป้องกันควบคุมโรคที่ 6 ชลบุรี
7. กองสาธารณสุขฉุกเฉิน

5. ข้อสันนิษฐาน

- 5.1 มีระบบเฝ้าระวังผลกระทบด้านสุขภาพของประชาชนที่อาจเกิดขึ้นจากสถานการณ์อุทกภัย
- 5.2 มีทีมปฏิบัติงานเพื่อให้บริการ แก้ไขปัญหาด้านสุขภาพในพื้นที่กรณีเกิดสถานการณ์อุทกภัย
- 5.3 มีการรายงานข้อมูลผลกระทบด้านสุขภาพของประชาชนที่อาจเกิดขึ้นจากสถานการณ์อุทกภัย

6. กรอบการปฏิบัติงาน

6.1 โครงสร้างระบบบัญชาการในภาวะฉุกเฉิน (รายละเอียดตามผัง ICS)



ยกเว้นกลุ่ม POE

6.2 ภารกิจที่สำคัญสำหรับการจัดการภาวะฉุกเฉิน

ภารกิจที่สำคัญ-ในระลอก่อนเกิดเหตุ	หน่วยงานที่รับผิดชอบ
<p>1. ติดตามและเฝ้าระวังสถานการณ์อุทกภัย</p> <ul style="list-style-type: none"> - ติดตามสภาพอากาศจากกรมอุตุนิยมวิทยา เช่น การพยากรณ์อากาศประจำวัน การพยากรณ์อากาศ 7 วันข้างหน้า และการประกาศเตือนภัยลักษณะอากาศ ผ่านช่องทางเว็บไซต์กรมอุตุนิยมวิทยา http://www.tmd.go.th - ติดตามสถานการณ์น้ำ เช่น ปริมาณฝน ระดับน้ำในเขื่อน ระดับน้ำในลำน้ำสำคัญ ผ่านช่องทางเว็บไซต์ คลังข้อมูลน้ำและภูมิอากาศแห่งชาติ สถาบันสารสนเทศทรัพยากรน้ำและการเกษตร (องค์การมหาชน) http://www.thaiwater.net หรือ แอปพลิเคชัน Thai Weather - ติดตามการประกาศแจ้งเตือนจากกรมป้องกันและบรรเทาสาธารณภัย (ปภ.) และคณะกรรมการบริหารจัดการน้ำและอุทกภัย (กบอ.) 	<p>SAT (กลุ่มงานพัฒนายุทธศาสตร์ฯ) ป้องกันและบรรเทาสาธารณภัย (ปภ.) องค์กรปกครองส่วนท้องถิ่น</p>
<p>2. เตรียมแบบรายงาน กำหนดระยะเวลาในการรายงานของ SAT จังหวัด เพื่อเสนอผู้บริหารระดับจังหวัด/เขตทราบ เป็นรายวัน</p>	<p>SAT (กลุ่มงานพัฒนายุทธศาสตร์ฯ)</p>
<p>3. ปรับปรุงทำเนียบทีมเฝ้าระวังสถานการณ์อุทกภัย ของโรงพยาบาล สำนักงานสาธารณสุขอำเภอ และองค์กรปกครองส่วนท้องถิ่น</p>	<p>SAT (กลุ่มงานพัฒนายุทธศาสตร์ฯ) โรงพยาบาล สาธารณสุขอำเภอ องค์กรปกครองส่วนท้องถิ่น</p>
<p>4. แจ้งเตือน ประชาสัมพันธ์การป้องกันโรคที่เกิดในฤดูฝน และโรคที่มากับน้ำท่วมให้กับหน่วยงานที่เกี่ยวข้องและประชาชน</p>	<p>SAT (กลุ่มงานพัฒนายุทธศาสตร์ฯ/ กลุ่มงานควบคุมโรคติดต่อ) ทีมสื่อสารความเสี่ยง</p>
<p>5. ประเมินสถานบริการสาธารณสุขเสี่ยงที่คาดว่าจะได้รับผลกระทบ</p>	<p>SAT (กลุ่มงานพัฒนายุทธศาสตร์ฯ) โรงพยาบาล สาธารณสุขอำเภอ องค์กรปกครองส่วนท้องถิ่น</p>
<p>6. จัดเตรียมวัสดุ อุปกรณ์ ที่จำเป็นเพื่อใช้ในสถานการณ์อุทกภัย</p>	<p>SAT (กลุ่มงานพัฒนายุทธศาสตร์ฯ) โรงพยาบาล สาธารณสุขอำเภอ องค์กรปกครองส่วนท้องถิ่น</p>

ภารกิจที่สำคัญ-ขณะเกิดเหตุ	หน่วยงานที่รับผิดชอบ
1. ติดตามสถานการณ์อุทกภัยในพื้นที่	SAT
2. เตรียมทีมปฏิบัติการในพื้นที่ สำหรับการเผชิญเหตุอย่างทันที่	<p>ทีมปฏิบัติการ (Operation) (MERT, mini MERT, SRRT, JIT, CDCU, SEhRT, MCATT)</p> <p>สำนักงานสาธารณสุขจังหวัด (กลุ่มงานควบคุมโรคติดต่อ กลุ่มงานควบคุมโรคไม่ติดต่อ กลุ่มงานส่งเสริมสุขภาพ กลุ่มงานอนามัยสิ่งแวดล้อมและอาชีวอนามัย)</p>
<p>3. เตรียมอาคารสถานที่และครุภัณฑ์ ในพื้นที่ที่มีความเสี่ยงที่จะได้รับผลกระทบ</p> <p>- ป้องกัน เช่น การก่อสร้างที่กั้นน้ำสำหรับพื้นที่บริการผู้ป่วยหรืออาคารที่สำคัญ, การจัดหาเครื่องสูบน้ำ</p> <p>- ยกสูง เช่น ยกครุภัณฑ์หรือเอกสารสำคัญขึ้นบนที่สูงให้เหนือระดับความเสี่ยงจากน้ำท่วมเพื่อป้องกัน การเสียหาย</p> <p>- เคลื่อนย้าย ให้เคลื่อนย้ายครุภัณฑ์และเอกสารสำคัญที่สามารถเคลื่อนย้ายได้ ไปยังสถานที่ ที่ปลอดภัย</p>	<p>โรงพยาบาล</p> <p>สาธารณสุขอำเภอ</p> <p>รพ.สต.</p> <p>สำนักงานสาธารณสุขจังหวัด (กลุ่มงานบริหารทั่วไป)</p>
4. เตรียมการวางแผนจัดที่พักสำหรับเจ้าหน้าที่ที่ได้รับผลกระทบ โดยการจัดหาที่พักสำรองในพื้นที่ที่ปลอดภัย	<p>โรงพยาบาล</p> <p>สาธารณสุขอำเภอ</p> <p>รพ.สต.</p>
<p>5. เตรียมการสำรองยา เวชภัณฑ์ อุปกรณ์ทางการแพทย์ และวัสดุวิทยาศาสตร์ด้านอนามัยสิ่งแวดล้อม</p> <p>- สำรวจ ประเมินการสำรองยา เวชภัณฑ์ และอุปกรณ์ทางการแพทย์ โดยประเมินความเสี่ยง ด้านการขนส่งและแหล่งจัดหาเพิ่มเติม ให้เพียงพอที่จะสามารถให้บริการได้จนพ้นสถานการณ์</p> <p>- สำรวจ และประเมินแหล่งน้ำสำหรับอุปโภค บริโภค ที่อาจได้รับผลกระทบสำหรับเจ้าหน้าที่ และประชาชนในพื้นที่ พร้อมทั้งเตรียมแผนฟื้นฟูด้านอนามัยสิ่งแวดล้อมหลังพ้นสถานการณ์</p> <p>- ขอสนับสนุนทรัพยากร เพื่อรองรับสถานการณ์ฉุกเฉินด้านการแพทย์และสาธารณสุข</p>	<p>Logistic</p> <p>โรงพยาบาล</p> <p>สาธารณสุขอำเภอ</p> <p>รพ.สต.</p> <p>องค์กรปกครองส่วนท้องถิ่น</p>

ภารกิจที่สำคัญ-ขณะเกิดเหตุ	หน่วยงานที่รับผิดชอบ
<p>6. เตรียมการสำหรับผู้ป่วย</p> <p>- ให้สำรวจผู้ป่วยที่อยู่ในสภาพที่ต้องการความช่วยเหลือเป็นพิเศษ และไม่สามารถเดินทางไปยังสถานบริการได้เอง เช่น ผู้พิการ ผู้สูงอายุ ผู้ป่วยติดเตียง ผู้ป่วยโรคเรื้อรัง ผู้ป่วยจิตเวช หญิงตั้งครรภ์ เป็นต้น โดยจัดการบริการเยี่ยมบ้านและจ่ายยาให้เพียงพอจนกว่าจะพ้นสถานการณ์วิกฤต</p>	<p>โรงพยาบาล สาธารณสุขอำเภอ รพ.สต. องค์กรปกครองส่วนท้องถิ่น</p>
<p>7. จัดพื้นที่ให้บริการ หรือปรับระบบในสถานบริการ ในกรณีที่สถานบริการไม่สามารถเปิดให้บริการได้ โดยจัดเตรียมสถานที่สำรองหรือการจัดตั้งโรงพยาบาลสนามเมื่อจำเป็น เพื่อให้สามารถเปิดบริการฉุกเฉินได้</p>	<p>โรงพยาบาล องค์กรปกครองส่วนท้องถิ่น</p>
<p>8. การออกหน่วยแพทย์เคลื่อนที่ สำหรับชุมชนที่เดินทางไปโรงพยาบาลไม่สะดวกหรือถูกตัดขาดจากน้ำท่วม รวมทั้งสถานที่อพยพผู้ประสบภัยน้ำท่วม</p>	<p>โรงพยาบาล สาธารณสุขอำเภอ รพ.สต. องค์กรปกครองส่วนท้องถิ่น</p>
<p>9. รายงานสถานการณ์ผลกระทบต่อด้านสุขภาพของประชาชนและสถานบริการ รวมถึงผู้เสียชีวิตจากสถานการณ์น้ำท่วมในพื้นที่</p> <p>ทุกวันๆ ละ 2 ครั้ง จนกว่าสถานการณ์จะคลี่คลาย)</p> <ul style="list-style-type: none"> - ระดับจังหวัด : ไลน์กลุ่ม อุทกภัยตราด : E-mail - ระดับเขต : ไลน์กลุ่ม กลุ่มน้ำท่วมเขต 6 - ระดับประเทศ : E-mail 	<p>SAT (กลุ่มงานพัฒนายุทธศาสตร์ฯ)โรงพยาบาล สาธารณสุขอำเภอ</p>
<p>10. ติดตามอาการผู้ป่วยและจัดบริการเยี่ยมบ้าน/ การดูแลด้านสุขภาพจิต</p>	<p>โรงพยาบาล สาธารณสุขอำเภอ รพ.สต. MCATT /กลุ่มงานส่งเสริมสุขภาพ องค์กรปกครองส่วนท้องถิ่น</p>
<p>11. การควบคุมป้องกันโรคที่มากับน้ำท่วม</p>	<p>โรงพยาบาล สาธารณสุขอำเภอ รพ.สต. SAT (กลุ่มงานควบคุมโรคติดต่อ) องค์กรปกครองส่วนท้องถิ่น</p>

ภารกิจที่สำคัญ-ขณะเกิดเหตุ	หน่วยงานที่รับผิดชอบ
12. การสื่อสารความเสี่ยง - ติดตามเผื่อระวังข้อมูลข่าวสาร นำเสนอผู้บริหาร - จัดทำข่าวแจก - เผยแพร่ข้อมูลข่าวสารตามช่องทางต่างๆ เพื่อให้ ทุกกลุ่มเป้าหมายอย่างครอบคลุม	Risk communication

ภารกิจที่สำคัญ-หลังเกิดเหตุ	หน่วยงานที่รับผิดชอบ
1. สํารวจความเสียหายและฟื้นฟูสถานบริการ ให้สามารถเปิดให้บริการได้ ตามปกติ	โรงพยาบาล สาธารณสุขอำเภอ รพ.สต.
2. ถอดบทเรียน และทำ After Action Review : AAR)	SAT (กลุ่มงานพัฒนายุทธศาสตร์ฯ)
3. การควบคุมป้องกันโรคที่มากับน้ำท่วม	โรงพยาบาล สาธารณสุขอำเภอ รพ.สต. SAT (กลุ่มงานควบคุมโรคติดต่อ) องค์กรปกครองส่วนท้องถิ่น
4. การดูแลด้านสุขภาพจิตของประชาชนที่ได้รับผลกระทบ	โรงพยาบาล สาธารณสุขอำเภอ รพ.สต. MCATT /กลุ่มงานส่งเสริมสุขภาพ องค์กรปกครองส่วนท้องถิ่น

7. การติดต่อสื่อสาร

ลำดับที่	หน่วยงาน	เบอร์โทรศัพท์	อีเมล	ช่องทางการติดต่ออื่นๆ
1.	สำนักงานป้องกันควบคุม โรคที่ 6 ชลบุรี (สคร.6 ชลบุรี)	038 271881-2, 038 277057-8		ไลน์กลุ่ม : กลุ่มน้ำท่วม เขต 6
2.	กองสาธารณสุขฉุกเฉิน	0 2590 1853	อีเมล logistics.dphem@gmail.co m หรือ satmoph@gmail.com	โทรสาร 02 591771 หรือ 02 591303
3.	สสจ.ตราด	039 511011		โทรสาร 039 512355
4.	สำนักงานป้องกันและ บรรเทาสาธารณภัย (ปภ.)	039 525728-30		โทรสาร 039 525727

ลำดับที่	หน่วยงาน	เบอร์โทรศัพท์	อีเมล	ช่องทางการติดต่ออื่นๆ
5.	องค์การบริหารส่วน จังหวัดตราด	039 518000		โทรสาร 039 518000 ต่อ 26
6.	ศูนย์ควบคุมโรคติดต่อ โดยแมลงที่ 6.4 ตราด	039 520239		โทรสาร 039 520239
7.	โรงพยาบาลทุกแห่ง ในจังหวัดตราด	รพ.ตราด 039 511040 รพ.เขาสมิง 039 696414 รพ.คลองใหญ่ 039 513561 รพ.บ่อไร่ 039 591040 รพ.แหลมงอบ 039 597040 รพ.เกาะช้าง 039 586131 รพ.เกาะกูด 039 510820		
7.	สำนักงานสาธารณสุข อำเภอ ทุกอำเภอใน จังหวัดตราด	สสอ.เมือง 039 520236 สสอ.เขาสมิง 039 599088 สสอ.คลองใหญ่ 039 513553 สสอ.บ่อไร่ 039 591242 สสอ.แหลมงอบ 039 597097 สสอ.เกาะช้าง 039 586143 สสอ.เกาะกูด 081 8633571		

8. เอกสารอ้างอิง เอกสารแนบ และภาคผนวก

การจัดหาและกระจายทรัพยากรเพื่อรับมือหรือรับภาวะฉุกเฉินทางด้านสาธารณสุข

กรณี สถานการณ์อุทกภัย

สำนักงานสาธารณสุขจังหวัดตราด

(ข้อมูล ณ วันที่

ทรัพยากรวัสดุ อุปกรณ์ที่สำคัญจำเป็น (Stuff)

ทรัพยากรที่ต้องการ	จำนวนที่มีอยู่	สถานที่ที่แจกจ่าย/จัดเก็บ	จำนวนที่ต้องการ	แหล่งที่มา/วิธีการจัดหา (จำนวน)
1.ชุดเวชภัณฑ์ 8 รายการ	400	อ.เขาสมิง 120 ชุด อ.บ่อไร่ 120 ชุด อ.เกาะช้าง 110 ชุด สสจ. 50 ชุด	1,304 ชุด (ครัวเรือนผู้ประสบเหตุ ครัวเรือนละ 1 ชุด)	ได้รับการสนับสนุนจากสำนักงานป้องกันควบคุมโรคที่ 6 จังหวัดชลบุรี - ชุดเวชภัณฑ์ 8 รายการ จำนวน 400 ชุด - คลอรีนเม็ด จำนวน 380 เม็ด - รองเท้าบูทยาว จำนวน 47 คู่ - รองเท้าบูทสั้น จำนวน 35 คู่ - กางเกงกันน้ำ/เอี๊ยม จำนวน 15 ตัว - โลชั่นทากันยุง จำนวน 730 ซอง - แอลกอฮอล์เจล จำนวน 20 หลอด (จำนวนที่ต้องการ มาจากข้อมูลผู้ประสบภัยปี 2564 จำนวน 3,400 คน/1,304 ครัวเรือน ใน 3 อำเภอ คือ อ.เมือง, อ.เขาสมิง และ อ.บ่อไร่)
2.คลอรีนเม็ด	380	อ.เขาสมิง 130 เม็ด อ.บ่อไร่ 130 เม็ด อ.เกาะช้าง 120 เม็ด		
3.รองเท้าบูทยาว	47	อ.เขาสมิง 15 คู่ อ.บ่อไร่ 10 คู่ อ.เกาะช้าง 12 คู่ สสจ. 10 คู่	3,400 คู่ (1 คนต่อคู่)	
4.รองเท้าบูทสั้น	35	อ.เขาสมิง 10 คู่ อ.บ่อไร่ 10 คู่ อ.เกาะช้าง 10 คู่ สสจ. 5 คู่		
5.กางเกงกันน้ำ/เอี๊ยม	15	อ.เขาสมิง 5 คู่ อ.บ่อไร่ 5 คู่ อ.เกาะช้าง 5 คู่		
6.โลชั่นทากันยุง	730	อ.เขาสมิง 200 ซอง อ.บ่อไร่ 200 ซอง อ.เกาะช้าง 200 ซอง สสจ. 130 ซอง	17,000 ซอง (5 ซองต่อคน)	
7.แอลกอฮอล์เจล	20	อ.เขาสมิง 7 หลอด อ.บ่อไร่ 7 หลอด อ.เกาะช้าง 6 หลอด	3,400 หลอด (1 หลอดต่อคน)	

ทรัพยากร ระบบต่างๆที่เกี่ยวข้อง/แผนงาน งบประมาณ (System & Financial)

ทรัพยากรที่ต้องการ	จำนวนที่มีอยู่	สถานที่ที่แจกจ่าย/จัดเก็บ	จำนวนที่ต้องการ	แหล่งที่มา/วิธีการจัดหา (จำนวน)
1. ศูนย์พักพิงชั่วคราว	-	-	33 แห่ง อ.เมือง 3 แห่ง อ.คลองใหญ่ 6 แห่ง อ.เขาสมิง 4 แห่ง อ.บ่อไร่ 8 แห่ง อ.แหลมงอบ 4 แห่ง อ.เกาะกูด 3 แห่ง อ.เกาะช้าง 5 แห่ง	แผนเผชิญเหตุอุทกภัย วาตภัย และดินถล่ม ของจังหวัดตราด พ.ศ.2565
2. พันสารเคมีฆ่ายุง - น้ำมันดีเซล 20 ลิตร - น้ำมันเบนซิน 10 ลิตร - สารเคมี 1 ลิตร (ปริมาณใช้ต่อพื้นที่ 1 ครั้ง)	-	-	น้ำมันดีเซล 1,320 ลิตร น้ำมันเบนซิน 660 ลิตร สารเคมี 33 ลิตร	ศตม.ที่ 6.4 ตราด/หน่วยควบคุมโรคติดต่อ นำโดยแมลงในพื้นที่

Resource mapping

1. รายการเวชภัณฑ์และทรัพยากร (สถานการณ์อุทกภัย)

ลำดับ	รายการ	จำนวนสำรองต่ำสุด (per event/ per case/ per period)	จำนวนที่มีอยู่ จริง ณ วันที่ (...../...../.....)	หมายเหตุ
MEDICATION				
1	ชุดเวชภัณฑ์ 8 รายการ	1,000 ชุด		
2				
3				
MEDICAL EQUIPMENT				
1	รถพยาบาล	1 คัน		
2	น้ำยาฆ่าเชื้อ			
3	ผ้าพันแผล			
OTHER				
1	คลอรีน			
2	รองเท้าบูท	-		
3	โลชั่นกันยุง	5,000 ซอง		