

สำนักงานสาธารณสุขจังหวัดพิษณุโลก



HAZARD SPECIFIC PLAN (HSP) 2023

การบาดเจ็บจากการจราจรทางถนน
ROAD TRAFFIC INJURY (RTI)

แผนปฏิบัติการเฉพาะโรค (Hazard Specific Plan : HSP) รองรับการบาดเจ็บจากการจราจรทางถนน Road Traffic Injury (RTI)

สำนักงานสาธารณสุขจังหวัดพิษณุโลก 2566

1. ความเป็นมาและความสำคัญ

สถานการณ์อุบัติเหตุทางถนน เป็นปัญหาที่สำคัญของประเทศไทย อัตราการเสียชีวิตจากอุบัติเหตุทางถนนของประเทศไทยสูงเป็นอันดับที่ 9 ของโลก มีอัตราการเสียชีวิต 32.7 ต่อประชากรแสนคน ในปี 2564 มีจำนวนผู้เสียชีวิตจากอุบัติเหตุ 12,376 ราย ลดลงจากปี 2563 จำนวน 302 ราย (2.38%) แต่ ในกลุ่มอายุ 25-29 ปี มีการเสียชีวิตเพิ่มขึ้นถึง 16.83% กลุ่มอายุที่มีการเสียชีวิตมากที่สุดคือ 20-24 ปี รองลงมาคือ 25-29 ปี ซึ่งในกลุ่มผู้ใช้รถจักรยานยนต์ มีอัตราการเสียชีวิต เป็นอันดับ 1 ของโลก (24.3 ต่อประชากรแสนคน) กลุ่มเด็กและเยาวชนอายุ 10-19 ปี เสียชีวิตสูงถึง 3,116 ราย ถึงแม้จะมีแนวโน้มลดลง ในช่วงทศวรรษที่ผ่านมา (พ.ศ. 2554 - 2563) แต่เมื่อพิจารณาตามสถิติผู้เสียชีวิตและบาดเจ็บพบว่า ยังคงมีอัตราสูงกว่าค่าเป้าหมายที่กำหนดไว้ ทั้งตามกรอบปฏิญญาออสโล (ปี พ.ศ. 2554 - 2563) ที่มีเป้าหมายลดอัตราการเสียชีวิตจากอุบัติเหตุทางถนนของทั้งโลกร้อยละ 50 ใน พ.ศ. 2563 หรือกรอบปฏิญญาสตอกโฮล์ม (Stockholm Declaration) ที่ให้ลดผู้เสียชีวิตจากการจราจรทางบกให้ได้อย่างน้อยร้อยละ 50 ในระหว่าง พ.ศ. 2563-2573 ตามกรอบเป้าหมายหลักการพัฒนาที่ยั่งยืน (SDGs)

กระทรวงสาธารณสุขเป็นหนึ่งในหน่วยงานที่รับผิดชอบในเสาหลักที่ 5 หรืออนุกรรมการด้านการสอบสวนหลังเกิดเหตุ และอนุกรรมการด้านการบริหารจัดการข้อมูลและการติดตามประเมินผล ซึ่งได้มีกำหนดกรอบการดำเนินงานตั้งแต่ปี 2559 ให้ภายในกระทรวงดำเนินการภายใต้กรอบการดำเนินงาน 4x4 ซึ่งมีรายละเอียดดังนี้ **ด้านการบริหารจัดการ** ให้จัดตั้ง SAT/EOC-RTI เพื่อให้มีการเฝ้าระวังและติดตามสถานการณ์การบาดเจ็บจากการจราจรทางถนนในพื้นที่ และตอบสนองได้อย่างทันเหตุการณ์ รวมถึงมีข้อมูลในการนำไปสื่อสารความเสี่ยงต่อเครือข่าย ให้มีโครงสร้าง TEA Unit ในระดับโรงพยาบาล A S M1 เพื่อให้เกิดการใช้ข้อมูลการบาดเจ็บในโรงพยาบาลในการพัฒนาคุณภาพการให้บริการ และนำไปสู่การป้องกันการบาดเจ็บทุกสาเหตุ สสอ./รพช./คปสอ. เป็นเลขาฯร่วมฯ ใน สปถ.อำเภอเพื่อให้การทำงานในระดับอำเภอเกิดการขับเคลื่อนการทำงาน สสอ. รพ. เป็นหน่วยงานเสนอข้อมูลตั้งต้นที่ดีในระดับอำเภอ อำเภอเสี่ยงมีการบูรณาการงาน RTI ใน พชอ.หรือ สปถ. ปี 2562 ให้อำเภอที่มีการบาดเจ็บหรือเสียชีวิตสูงจำนวน 2562 ต้องขับเคลื่อนการป้องกันอุบัติเหตุทางถนน จำนวน 283 อำเภอ **ด้านข้อมูล** Integration Data 3 ฐาน คือให้หน่วยงานสาธารณสุขผลักดันให้เกิดการบูรณาการข้อมูลการเสียชีวิตจากอุบัติเหตุทางถนน จาก 3 หน่วยงาน เพื่อนำมาใช้เป็นข้อมูลในการเฝ้าระวังและแก้ไขปัญหา ให้มีดำเนินการ IS online ในรพ. A S M1 เพื่อให้มีข้อมูลเชิงคุณภาพในการนำมาใช้วิเคราะห์ วางแผน และคืนข้อมูล จนนำไปสู่การแก้ไขได้อย่างมีประสิทธิภาพ Information Black Spot ผ่าน สปถ. อย่างน้อย 5 จุด/ไตรมาส คือการคืนข้อมูลจุดเสี่ยงที่มีผู้บาดเจ็บและเสียชีวิตให้กับหน่วยงาน

ที่เกี่ยวข้องร่วมกันแก้ไขปัญหาดูแลเสี่ยงไม่ให้เกิดเหตุการณ์ซ้ำ Investigation online ผลักดันให้เกิดฐานข้อมูล การสอบสวนที่สามารถนำไปใช้แก้ไขปัญหาในภาพจังหวัด เขต และประเทศ ด้านการป้องกัน D-RTI (อำเภอ) พขอ./ศปถ. เป็นกรอบการดำเนินงานป้องกันอุบัติเหตุทางถนนระดับอำเภอ Community Road Safety การ ผลักดันให้เกิดความปลอดภัยในชุมชน ด้วยมาตรการของชุมชน/หมู่บ้าน/ท้องถิ่น/ตำบล เช่น ด้านชุมชน ด้าน ครอบครัว การแก้ไขจุดเสี่ยง Ambulance Safety ผลักดันให้เกิดความปลอดภัยในรถพยาบาล เพื่อความปลอดภัยของเจ้าหน้าที่ และผู้ป่วยหรือญาติที่โดยสารบนรถพยาบาล RTI Officer เจ้าหน้าที่ความปลอดภัย ทางถนน (จปถ.) กำหนดให้มีผู้รับผิดชอบหลักในการส่งเสริม ดูแล ให้เกิดความปลอดภัยในการเดินทางของ เจ้าหน้าที่ในหน่วยงานสังกัดกระทรวงสาธารณสุขทุกแห่ง **ด้านการรักษา (2EIR)** EMS คุณภาพ คือ พัฒนาระบบการแพทย์ฉุกเฉิน สมรรถนะของบุคลากร และเตรียมความพร้อมรองรับเหตุฉุกเฉินให้มีประสิทธิภาพ ER คุณภาพ คือ การพัฒนา ควบคุม กำกับคุณภาพของห้องฉุกเฉินให้เป็นไปตามมาตรฐาน In-hos คุณภาพ คือ การพัฒนาการดูแลรักษาภายในโรงพยาบาลให้เป็นไปตามมาตรฐาน Referral System พัฒนาระบบการส่งต่อ ผู้บาดเจ็บให้มีประสิทธิภาพเพื่อลดอัตราการเสียชีวิต หรือพิการจากระบบส่งต่อ

สำนักงานสาธารณสุขจังหวัดพิษณุโลก จึงจำเป็นต้องมีการเตรียมแผนปฏิบัติการตอบโต้ภาวะฉุกเฉิน สำหรับอุบัติเหตุหมู่บนถนน เพื่อช่วยให้หน่วยงานหลักและหน่วยงานที่เกี่ยวข้องสามารถป้องกันและควบคุมภัย สุขภาพดังกล่าวและลดผลกระทบที่ อาจเกิดขึ้น

2. วัตถุประสงค์

1. เพื่อลดโอกาสเสี่ยงในการเกิดอุบัติเหตุทางถนน
2. เพื่อลดอัตราการตายและความพิการจากอุบัติเหตุ

3. ขอบเขต

สามารถดำเนินการจัดการภาวะฉุกเฉินสำหรับอุบัติเหตุหมู่บนถนน เพื่อใช้สำหรับหน่วยงานใน กระทรวงสาธารณสุขและหน่วยงานที่เกี่ยวข้อง

4. ความรับผิดชอบ

หน่วยงานที่รับผิดชอบหลัก :

1. สำนักงานสาธารณสุขจังหวัดพิษณุโลก

หน่วยงานที่สนับสนุน :

1. สำนักงานป้องกันและบรรเทาสาธารณภัยเขต 9
2. สำนักงานป้องกันและบรรเทาสาธารณภัยจังหวัดพิษณุโลก
3. สำนักงานตำรวจภูธรจังหวัดพิษณุโลก
4. สำนักงานป้องกันควบคุมโรคที่ 2 พิษณุโลก
5. โรงพยาบาลพุทธชินราช พิษณุโลก
6. โรงพยาบาลมหาวิทยาลัยนเรศวร
7. โรงพยาบาลค่ายสมเด็จพระนเรศวรมหาราช
8. โรงพยาบาลชุมชนทุกแห่ง ในจังหวัดพิษณุโลก
9. โรงพยาบาลเอกชนทุกแห่ง ในจังหวัดพิษณุโลก
10. โรงพยาบาลจิตเวชพิษณุโลก

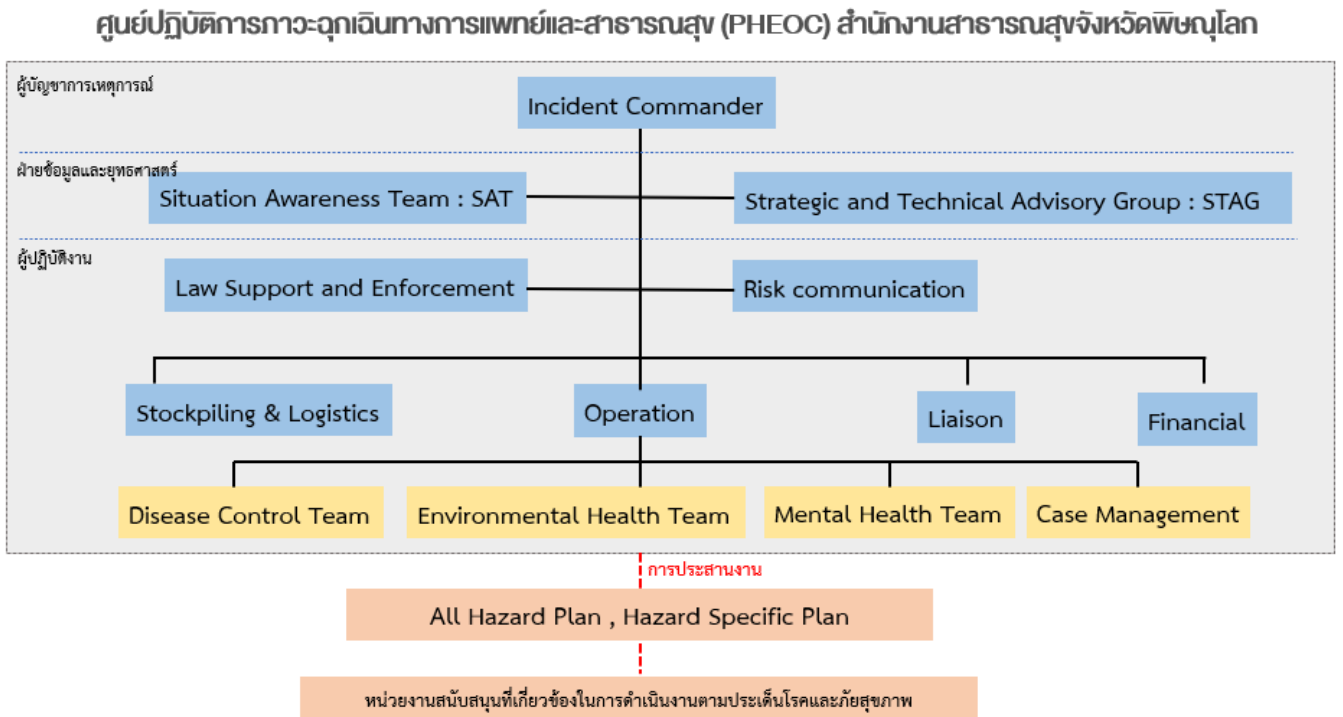
11. สำนักงานสาธารณสุขอำเภอทุกแห่ง
12. โรงพยาบาลส่งเสริมสุขภาพตำบล (รพ.สต.)ทุกแห่ง ในจังหวัดพิษณุโลก
13. เทศบาลนครพิษณุโลก
14. องค์การบริหารส่วนตำบลทุกแห่ง ในจังหวัดพิษณุโลก
15. องค์การบริหารส่วนจังหวัดพิษณุโลก
16. สำนักงานจังหวัดพิษณุโลก
17. ท้องถิ่นจังหวัดพิษณุโลก
18. ขนส่งจังหวัดพิษณุโลก
19. มณฑลทหารบกที่ ๓๙
20. แขวงทางหลวงพิษณุโลกที่ ๑
21. แขวงทางหลวงพิษณุโลกที่ ๒ (วังทอง)
22. แขวงทางหลวงชนบทพิษณุโลก
23. สรรพสามิตที่พิษณุโลก
24. สำนักงานคุมประพฤติจังหวัดพิษณุโลก
25. แรงงานจังหวัดพิษณุโลก
26. สวัสดิการและคุ้มครองแรงงานจังหวัดพิษณุโลก
27. สถาบันฝีมือและคุ้มครองแรงงานภาค 9 พิษณุโลก
28. สถาบันพัฒนาฝีมือแรงงานภาค 9 พิษณุโลก
29. ประกันสังคมจังหวัดพิษณุโลก
30. พัฒนาสังคมและความมั่นคงของมนุษย์จังหวัดพิษณุโลก
31. อุตสาหกรรมจังหวัดพิษณุโลก
32. พาณิชย์จังหวัดพิษณุโลก
33. โยธาธิการและผังเมืองจังหวัดพิษณุโลก
34. ประชาสัมพันธ์จังหวัดพิษณุโลก
35. ศึกษาธิการจังหวัดพิษณุโลก
36. สถานีตำรวจทางหลวง 3 กองกำกับการ 5, สถานีตำรวจทางหลวง 4 กองกำกับการ 5
37. บริษัท กลางคุ้มครองผู้ประสบภัยจากรถ จำกัด สาขาพิษณุโลก
38. สมาคมพิษณุโลกการกุศลสงเคราะห์ (หน่วยกู้ภัยบูรพา)
39. นายกสมาคมกู้ภัยข้าวภาพ
40. มูลนิธิประสาทบุญสถาน
41. มูลนิธิมิตรภาพมงคลธรรม

5. ข้อสันนิษฐาน

1. เป็นนโยบายสำคัญของกระทรวงสาธารณสุขมีโอกาสได้รับการสนับสนุนจากผู้บริหาร
2. อาจเกิดกรณีอุบัติเหตุในพื้นที่ที่ยากต่อการเข้าถึง หรือมีความยากลำบากในการจัดการ
3. อาจได้รับหรือไม่ได้รับความร่วมมือจากหน่วยงานที่เกี่ยวข้อง

6. กรอบการปฏิบัติงาน

6.1 โครงสร้างระบบบัญชาการในภาวะฉุกเฉิน



หน่วยงานสนับสนุนที่เกี่ยวข้อง ได้แก่

สำนักงานป้องกันและบรรเทาสาธารณภัยเขต 9 สำนักงานป้องกันและบรรเทาสาธารณภัยจังหวัดพิษณุโลก สำนักงานตำรวจภูธรจังหวัดพิษณุโลก เทศบาลนครพิษณุโลก องค์การบริหารส่วนตำบลทุกแห่ง ในจังหวัดพิษณุโลก องค์การบริหารส่วนจังหวัดพิษณุโลก สำนักงานจังหวัดพิษณุโลก ท้องถิ่นจังหวัดพิษณุโลก ขนส่งจังหวัดพิษณุโลก มณฑลทหารบกที่ ๓๙ แขวงทางหลวงพิษณุโลกที่ ๑ แขวงทางหลวงพิษณุโลกที่ ๒ (วังทอง) แขวงทางหลวงชนบทพิษณุโลก สรรพสามิตที่พิษณุโลก สำนักงานคุมประพฤติจังหวัดพิษณุโลก แรงงานจังหวัดพิษณุโลก สวัสดิการและคุ้มครองแรงงานจังหวัดพิษณุโลก สถาบันฝีมือและคุ้มครองแรงงานภาค 9 พิษณุโลก สถาบันพัฒนาฝีมือแรงงานภาค 9 พิษณุโลก ประกันสังคมจังหวัดพิษณุโลก พัฒนาสังคมและความมั่นคงของมนุษย์จังหวัดพิษณุโลก อุตสาหกรรมจังหวัดพิษณุโลก พาณิชยจังหวัดพิษณุโลก โยธาธิการและผังเมืองจังหวัดพิษณุโลก ประชาสัมพันธ์จังหวัดพิษณุโลก ศึกษาธิการจังหวัดพิษณุโลก สถานีตำรวจทางหลวง 3 กองกำกับการ 5, สถานีตำรวจทางหลวง 4 กองกำกับการ 5 บริษัท กลางคุ้มครองผู้ประสบภัยจากรถ จำกัด สาขาพิษณุโลก สมาคมพิษณุโลกการกุศลสงเคราะห์ (หน่วยกู้ภัยบูรพา นายกสมาคมกู้ภัยข้าวภาพ มูลนิธิประสาทบุญสถาน มูลนิธิมิตรภาพมงคลธรรม

หน่วยงานด้านสาธารณสุขที่ดำเนินการ ได้แก่

สำนักงานป้องกันควบคุมโรคที่ 2 พิษณุโลก โรงพยาบาลพุทธชินราช พิษณุโลก โรงพยาบาลมหาวิทยาลัยนเรศวร โรงพยาบาลค่ายสมเด็จพระนเรศวรมหาราช โรงพยาบาลชุมชนทุกแห่งในจังหวัดพิษณุโลก โรงพยาบาลเอกชนทุกแห่ง ในจังหวัดพิษณุโลก โรงพยาบาลจิตเวชพิษณุโลก สำนักงานสาธารณสุขอำเภอทุกแห่ง โรงพยาบาลส่งเสริมสุขภาพตำบล (รพ.สต.)ทุกแห่ง ในจังหวัดพิษณุโลก

6.2 ภารกิจที่สำคัญสำหรับการจัดการภาวะฉุกเฉิน

ภารกิจที่สำคัญในระยะก่อนเกิดเหตุ

ภารกิจที่สำคัญ-ในระยะก่อนเกิดเหตุ	หน่วยงานที่รับผิดชอบ
เตรียมพร้อมข้อมูลและสถานการณ์อุบัติเหตุ	สำนักงานสาธารณสุขจังหวัดพิษณุโลก (ผู้ประสานงาน, รวบรวมข้อมูล) - กลุ่มงานควบคุมโรคไม่ติดต่อ สุขภาพจิต และยาเสพติด - กลุ่มงานควบคุมโรค ***ประสานข้อมูลจากหน่วยงานที่เกี่ยวข้อง
เตรียมความพร้อมด้านบุคลากร (เช่น การฝึกอบรม, การซ้อมแผน)	สำนักงานสาธารณสุขจังหวัดพิษณุโลก - กลุ่มงานควบคุมโรค - กลุ่มงานควบคุมโรคไม่ติดต่อ สุขภาพจิต และยาเสพติด - กลุ่มงานทรัพยากรบุคคล ***หน่วยงานภายนอกที่เกี่ยวข้อง
เตรียมความพร้อมด้านอุปกรณ์และเครื่องมือ	สำนักงานสาธารณสุขจังหวัดพิษณุโลก - กลุ่มงานควบคุมโรคไม่ติดต่อ สุขภาพจิต และยาเสพติด - กลุ่มงานคุ้มครองผู้บริโภค ***หน่วยงานภายนอกที่เกี่ยวข้อง
เตรียมความพร้อมด้านท้องถนนและสิ่งแวดล้อม (เช่น ไฟส่องสว่าง, ป้ายเตือน ฯลฯ)	แขวงทางหลวงพิษณุโลกที่ ๑ แขวงทางหลวงพิษณุโลกที่ ๒ (วังทอง) องค์กรปกครองส่วนท้องถิ่น สำนักงานสาธารณสุขจังหวัดพิษณุโลก - กลุ่มงานอนามัยสิ่งแวดล้อมและความปลอดภัย
เตรียมความพร้อมด้านสภาพรถยนต์ (เช่น รถโดยสารสาธารณะ, รถยนต์)	แขวงทางหลวงพิษณุโลกที่ ๑ แขวงทางหลวงพิษณุโลกที่ ๒ (วังทอง) สำนักงานตำรวจภูธรจังหวัดพิษณุโลก สำนักงานสาธารณสุขจังหวัดพิษณุโลก - กลุ่มงานควบคุมโรคไม่ติดต่อ สุขภาพจิต และยาเสพติด
เตรียมความพร้อมด้านการสื่อสารความเสี่ยง	ประชาสัมพันธ์จังหวัดพิษณุโลก สำนักงานสาธารณสุขจังหวัดพิษณุโลก - กลุ่มงานพัฒนาคุณภาพและรูปแบบบริการ
เตรียมความพร้อมด้านการบังคับใช้กฎหมาย	ศูนย์อำนวยการความปลอดภัยทางถนนจังหวัดพิษณุโลก สถานีตำรวจภูธรจังหวัดพิษณุโลก สำนักงานสาธารณสุขจังหวัดพิษณุโลก - กลุ่มงานกฎหมาย

ภารกิจที่สำคัญขณะเกิดเหตุ

ภารกิจที่สำคัญขณะเกิดเหตุ เนื่องจากขณะเกิดเหตุ สำนักงานสาธารณสุขจังหวัดพิษณุโลก จะมีการยกระดับการดำเนินงานเพื่อตอบโต้ภาวะฉุกเฉิน โดยกลุ่มภารกิจตระหนักรู้สถานการณ์ (Situation Awareness Team : SAT) จะเสนอเปิดศูนย์ปฏิบัติการฉุกเฉินด้านสาธารณสุข (Emergency Operation Center : EOC) ซึ่งจะมีการระดมผู้ปฏิบัติงานตามคำสั่งแต่งตั้งคณะกรรมการตามระบบบัญชาการเหตุการณ์ทางด้านการแพทย์และสาธารณสุข สำหรับจัดการในภาวะสาธารณสุขภัย/ภัยพิบัติ จังหวัดพิษณุโลก โดยมีภารกิจดำเนินการ ดังนี้

ภารกิจที่สำคัญ-ขณะเกิดเหตุ	หน่วยงานที่รับผิดชอบ
๑. จัดตั้งด้านชุมชนเพื่อตรวจ คัดกรอง และตัดเคื่อง	ผู้ปฏิบัติงาน : รพ.สต. / อปท. หน่วยงานสนับสนุน : สำนักงานสาธารณสุขจังหวัดพิษณุโลก - กลุ่มภารกิจยุทธศาสตร์และวิชาการ (Strategic and Technical Advisory Group : STAG) - กลุ่มภารกิจสื่อสารความเสี่ยง (Risk communication) - กลุ่มภารกิจกฎหมาย (Law Support and Enforcement)
๒. ตรวจเยี่ยม ประเมินสถานการณ์ ติดตาม และให้การด้านชุมชน	ผู้ปฏิบัติงาน : รพ.สต. / อปท. หน่วยงานสนับสนุน : สำนักงานสาธารณสุขจังหวัดพิษณุโลก - ผู้บัญชาการเหตุการณ์ (Incident Commander) - กลุ่มภารกิจตระหนักรู้สถานการณ์ (Situation Awareness Team : SAT) ชุดจัดระเบียบสังคม
๓. รับแจ้งเหตุ (Pre-Hos)	ศูนย์รับแจ้งเหตุและสั่งการจังหวัดพิษณุโลก โรงพยาบาลพุทธชินราช พิษณุโลก สำนักงานสาธารณสุขจังหวัดพิษณุโลก - กลุ่มงานควบคุมโรคไม่ติดต่อ สุขภาพจิต และยาเสพติด - กลุ่มภารกิจตระหนักรู้สถานการณ์ (Situation Awareness Team : SAT) ***หน่วยงานภายนอกที่เกี่ยวข้อง
4. ลงพื้นที่ในการช่วยเหลือ	ศูนย์รับแจ้งเหตุและสั่งการจังหวัดพิษณุโลก โรงพยาบาลพุทธชินราช พิษณุโลก สำนักงานสาธารณสุขจังหวัดพิษณุโลก - กลุ่มภารกิจปฏิบัติการ (Operation)
5. การรักษาพยาบาล / การส่งต่อผู้บาดเจ็บ	สำนักงานสาธารณสุขจังหวัดพิษณุโลก - กลุ่มภารกิจปฏิบัติการ (Operation) ทีมดูแลรักษาผู้ป่วย (Case Management) รพ. ทุกสังกัด
6. ลงพื้นที่สอบสวนการบาดเจ็บ	สำนักงานสาธารณสุขจังหวัดพิษณุโลก

ภารกิจที่สำคัญ-ขณะเกิดเหตุ	หน่วยงานที่รับผิดชอบ
	<ul style="list-style-type: none"> - กลุ่มภารกิจปฏิบัติการ (Operation) ปฏิบัติการสอบสวนการบาดเจ็บ - กลุ่มภารกิจสำรองเวชภัณฑ์และส่งกำลังบำรุง (Stockpiling & Logistics) เตรียมจัดหาวัสดุอุปกรณ์ รถ ในการสนับสนุนการสอบสวนการบาดเจ็บ - กลุ่มภารกิจการเงินและงบประมาณ (Financial) จัดเตรียมงบประมาณในการสนับสนุนการสอบสวนการบาดเจ็บ <p>***หน่วยงานภายนอกที่เกี่ยวข้อง</p>
7. การสื่อสารความเสี่ยง และการส่งต่อข้อมูล	<p>สำนักงานสาธารณสุขจังหวัดพิษณุโลก</p> <ul style="list-style-type: none"> - กลุ่มภารกิจสื่อสารความเสี่ยง (Risk communication) - กลุ่มภารกิจตระหนักรู้สถานการณ์ (Situation Awareness Team : SAT) - กลุ่มภารกิจประสานงานและเลขานุการ (Liaison) <p>***หน่วยงานภายนอกที่เกี่ยวข้อง</p>
8. ประเมินสถานการณ์ และวิเคราะห์ข้อมูล	<p>สำนักงานสาธารณสุขจังหวัดพิษณุโลก</p> <ul style="list-style-type: none"> - กลุ่มภารกิจตระหนักรู้สถานการณ์ (Situation Awareness Team : SAT) - กลุ่มภารกิจยุทธศาสตร์และวิชาการ (Strategic and Technical Advisory Group : STAG) <p>***หน่วยงานภายนอกที่เกี่ยวข้อง</p>

ภารกิจที่สำคัญหลังเกิดเหตุ

ภารกิจที่สำคัญหลังเกิดเหตุ สำนักงานสาธารณสุขจังหวัดพิษณุโลก จะลดระดับการตอบโต้ภาวะฉุกเฉิน หากภัยการบาดเจ็บจากการจราจรทางถนน สามารถจัดการได้ในระดับใกล้เคียงกับภาวะปกติ โดยกลุ่มภารกิจตระหนักรู้สถานการณ์ (Situation Awareness Team : SAT) จะเสนอปิดศูนย์ปฏิบัติการฉุกเฉินด้านสาธารณสุข (Emergency Operation Center : EOC) ทั้งนี้จะดำเนินการควบคู่กับกลุ่มงาน ภายในสำนักงานสาธารณสุขจังหวัดพิษณุโลก โดยมีภารกิจดำเนินการ ดังนี้

ภารกิจที่สำคัญ-หลังเกิดเหตุ	หน่วยงานที่รับผิดชอบ
1. การสอบสวนการบาดเจ็บ	<p>สำนักงานสาธารณสุขจังหวัดพิษณุโลก</p> <ul style="list-style-type: none"> - กลุ่มภารกิจปฏิบัติการ (Operation) - กลุ่มภารกิจตระหนักรู้สถานการณ์ (Situation Awareness Team : SAT) (กลุ่มงานควบคุมโรคติดต่อ) - กลุ่มงานควบคุมโรคไม่ติดต่อ สุขภาพจิต และยาเสพติด <p>**หน่วยงานภายนอกที่เกี่ยวข้อง</p>
2. การฟื้นฟูทั้งร่างกายและจิตใจ	<p>สำนักงานสาธารณสุขจังหวัดพิษณุโลก</p> <ul style="list-style-type: none"> - กลุ่มภารกิจปฏิบัติการ (Operation) ทีมสุขภาพจิต (Mental Health Team) (กลุ่มงานควบคุมโรคไม่ติดต่อ สุขภาพจิต และยาเสพติด)

ภารกิจที่สำคัญ-หลังเกิดเหตุ	หน่วยงานที่รับผิดชอบ
3. สรุปรวบรวมข้อมูลคืนหน่วยงานที่เกี่ยวข้อง	สำนักงานสาธารณสุขจังหวัดพิษณุโลก - กลุ่มภารกิจตระหนักรู้สถานการณ์ (Situation Awareness Team : SAT) (กลุ่มงานควบคุมโรคติดต่อ) **หน่วยงานภายนอกที่เกี่ยวข้อง
4. สื่อสารความเสี่ยง / ส่งต่อข้อมูล	สำนักงานสาธารณสุขจังหวัดพิษณุโลก - กลุ่มภารกิจสื่อสารความเสี่ยง (Risk communication) (กลุ่มงานพัฒนาคุณภาพและรูปแบบบริการ) **หน่วยงานภายนอกที่เกี่ยวข้อง
5. สรุปรวบรวมทบทวน/ถอดบทเรียน AAR	สำนักงานสาธารณสุขจังหวัดพิษณุโลก - กลุ่มภารกิจยุทธศาสตร์และวิชาการ (Strategic and Technical Advisory Group : STAG) (กลุ่มงานพัฒนายุทธศาสตร์) **หน่วยงานภายนอกที่เกี่ยวข้อง

หมายเหตุ ในวงเล็บ () หมายถึง กลุ่มงานที่รับผิดชอบหลักในการดำเนินงานตามภารกิจหลังเกิดเหตุ

7. การติดต่อสื่อสาร

การสื่อสารภายใน



ผังบัญชาการเหตุการณ์ด้านการแพทย์และสาธารณสุข (Incident Command System: ICS) ของสำนักงานสาธารณสุขจังหวัดพิษณุโลก

กุมภาพันธ์ 2566

ผู้บัญชาการเหตุการณ์ (IC)

- ๑. ชื่อ นายไกรสุข เพชรบรมิน นายแพทย์สาธารณสุขจังหวัดพิษณุโลก โทร ๐๖๓-๕๕๓-๖๕๕๕ (ผู้บัญชาการ)
- ๒. ชื่อ นายสุชาติ พรเจริญพงศ์ ผู้อำนวยการศูนย์วิทยุ โทร ๐๕๑-๗๒๗-๒๒๖๔ (รองผู้บัญชาการ)
- ๓. ชื่อ นายรัฐภูมิ ขามพูนท นายแพทย์เชี่ยวชาญ (ด้านเวชกรรมป้องกัน) โทร ๐๕๑-๕๖๖-๕๕๑๕ (รองผู้บัญชาการ)

กลุ่มภารกิจตรวจหน้าและประเมินสถานการณ์ (SAT)

- ๑. ชื่อ นายวีรพันธ์ วัฒนชัย นักวิชาการสาธารณสุขชำนาญการพิเศษ โทร ๐๕๖-๕๓๑-๕๓๓๗ (หัวหน้า)
- ๒. ชื่อ นายกำหนัด มีจักร นักวิชาการสาธารณสุขชำนาญการ โทร ๐๕๖-๕๓๑-๖๕๗๔ (รองหัวหน้า)
- ๓. ชื่อ นายธนาภรณ์ สุขประสาน นักวิชาการสาธารณสุขชำนาญการ โทร ๐๖๔-๕๓๖-๖๖๖๒ (เลขานุการ)

กลุ่มภารกิจประสานงานและเลขานุการ (Liaison)

- ๑. ชื่อ นางพรพิมล คำเหลือง นักวิเคราะห์นโยบายและแผนชำนาญการพิเศษ โทร ๐๕๖-๕๖๐-๑๑๖๕ (หัวหน้า)
- ๒. ชื่อ นายสันติ แก้วชูเขต นักวิชาการสาธารณสุขชำนาญการ โทร ๐๕๖-๕๕๕-๕๕๕๕ (รองหัวหน้า)
- ๓. ชื่อ น.ส.กนกกาญจน์ อินทร์ นักวิชาการสาธารณสุขชำนาญการ โทร ๐๕๖-๕๖๐-๕๕๕๕ (เลขานุการ)

กลุ่มภารกิจด้านกฎหมาย (Law Support and Enforcement)

- ๑. ชื่อ นายอนุสิทธิ์ กันทวรรณ นิติกรชำนาญการพิเศษ โทร ๐๕๖-๖๕๕-๓๓๑๐ (หัวหน้า)
- ๒. ชื่อ นายอานันท์ ขุนธูรส นิติกรชำนาญการ โทร ๐๕๖-๖๕๕-๒๒๕๕ (รองหัวหน้า)
- ๓. ชื่อ น.ส.สุวิธิตรา คุณะศิริ นิติกรชำนาญการ โทร ๐๕๖-๗๐๖-๓๑๒๐ (เลขานุการ)

กลุ่มภารกิจยุทธศาสตร์และวิชาการ (STAG)

- ๑. ชื่อ นางสาวพิมพ์พรณ ปันโพธิ์ นายแพทย์เชี่ยวชาญ (ด้านเวชกรรมป้องกัน) โทร ๐๕๖-๕๕๕-๕๐๐๕ (หัวหน้ากลุ่มภารกิจ)
- ๒. ชื่อ นางรัชฎี จิตสันดิตรักษ์ ทันตแพทย์เชี่ยวชาญ โทร ๐๕๖-๕๕๕-๐๕๕๕ (รองหัวหน้า)
- ๓. ชื่อ นางศิริลักษณ์ ไกรวิทยานนท์ นักวิชาการสาธารณสุขชำนาญการพิเศษ โทร ๐๖๑-๖๕๖-๕๕๕๕ (รองหัวหน้า)
- ๔. ชื่อ นางศิริวรรณ กุศลสาย นักวิชาการสาธารณสุขชำนาญการ โทร ๐๖๖-๗๐๕-๕๖๖๕ (เลขานุการ)

กลุ่มภารกิจสื่อสารความเสี่ยง (Risk Communication)

- ๑. ชื่อ นายภูวลา ทลพทก นายแพทย์เชี่ยวชาญ (ด้านเวชกรรมป้องกัน) โทร ๐๕๖-๖๖๖-๕๕๕๕ (หัวหน้ากลุ่มภารกิจ)
- ๒. ชื่อ นายธัชชัยภรณ์ สุขรินทร์ นักวิเคราะห์นโยบายและแผนชำนาญการพิเศษ โทร ๐๕๖-๗๐๕-๖๖๖๖ (หัวหน้ากลุ่ม)
- ๓. ชื่อ นางอรุณี ภูมิประเสริฐใจ ทันตแพทย์ชำนาญการพิเศษ รพ.พุทธชินราช โทร ๐๕๖-๕๕๕-๕๕๕๕ (รองหัวหน้า)
- ๔. ชื่อ นางวราภา อินอ่อนทร์ นักวิชาการสาธารณสุขชำนาญการ โทร ๐๕๖-๕๕๕-๖๖๖๕ (เลขานุการ)

กลุ่มภารกิจปฏิบัติการ (Operation)

- ๑. ชื่อ นายรัฐภูมิ ขามพูนท นายแพทย์เชี่ยวชาญ (ด้านเวชกรรมป้องกัน) โทร ๐๕๑-๕๖๖-๕๕๑๕

DISEASE CONTROL TEAM

- ๑. ชื่อ นายชินวัฒน์ ชมประเสริฐ นักวิชาการสาธารณสุขเชี่ยวชาญ โทร ๐๕๖-๕๖๖-๖๖๖๗ (หัวหน้า)
- ๒. ชื่อ นายเชตศักดิ์ เนียมเปีย นักวิชาการสาธารณสุขชำนาญการ โทร ๐๕๖-๕๖๖-๕๖๖๓ (เลขานุการ)

ENVIRONMENTAL TEAM

- ๑. ชื่อ นายชินวัฒน์ ชมประเสริฐ นักวิชาการสาธารณสุขเชี่ยวชาญ โทร ๐๕๖-๕๖๖-๖๖๖๗ (หัวหน้า)
- ๒. ชื่อ นายสุพรรณศรี สิทธิศักดิ์ นักวิชาการสาธารณสุขชำนาญการพิเศษ โทร ๐๕๖-๖๖๕-๕๖๖๑ (รองฯ)
- ๓. ชื่อ นายสัญญา กิจวัฒณี นักวิชาการสาธารณสุขชำนาญการ โทร ๐๕๖-๕๕๕-๕๕๕๕ (เลขานุการ)

MENTAL HEALTH TEAM

- ๑. ชื่อ น.ส.สุกัญญา รัชกิจจุล นายแพทย์ชำนาญการพิเศษ รพ.พุทธชินราช โทร ๐๕๖-๖๕๕-๕๕๕๕ (หัวหน้า)
- ๒. ชื่อ น.ส.จวีร์รณ ศิวะมาศ นายแพทย์ชำนาญการพิเศษ รพ.พุทธชินราช โทร ๐๕๖-๖๖๖-๕๕๕๕ (รองฯ)
- ๓. ชื่อ นางพรทิพย์ เรืองมี นักวิชาการสาธารณสุขชำนาญการ โทร ๐๕๖-๖๖๖-๐๕๕๕ (รองฯ)
- ๔. ชื่อ นางอภิญญา แก้วพิลา พยาบาลวิชาชีพชำนาญการ โทร ๐๖๖-๖๖๕-๖๖๖๑ (เลขานุการ)

MEDICAL EMERGENCY TEAM/CASE MANAGEMENT

- ๑. ชื่อ นายเชรตวิง ศรีเมืองวง รองผู้อำนวยการ รพ.พุทธชินราช โทร ๐๕๖-๕๕๕-๕๕๕๕ (หัวหน้า)
- ๒. ชื่อ นายสนิกร วงศ์ใหญ่วัฒน์ นายแพทย์ชำนาญการ รพ.พุทธชินราช โทร ๐๕๖-๕๖๖-๐๗๐๐ (รองฯ)
- ๓. ชื่อ นายณัฐวัฒน์ หวังจิ๋วเวทย์ พยาบาลวิชาชีพชำนาญการพิเศษ รพ.พุทธชินราช โทร ๐๕๖-๐๕๖-๕๖๖๐ (เลขานุการ)
- ๔. ชื่อ นางสุกัญญา ชิวะวรรณ พยาบาลวิชาชีพชำนาญการ โทร ๐๕๖-๖๖๐-๕๕๕๕ (เลขานุการ)

กลุ่มภารกิจสำรองเวชภัณฑ์และส่งกำลังบำรุง (Stockpiling and Logistics)

- ๑. ชื่อ นายสมชาย พรหมณี นักวิชาการสาธารณสุขเชี่ยวชาญ โทร ๐๕๖-๖๖๖-๖๖๖๗ (หัวหน้า)
- ๒. ชื่อ นางอัปสร บุญยงค์เภสัชกรเชี่ยวชาญ โทร ๐๕๖-๕๕๕-๖๖๖๐ (รองหัวหน้า)
- ๓. ชื่อ นายสิริจักร โกศัย นักจัดการงานทั่วไปชำนาญการพิเศษ โทร ๐๕๖-๕๕๕-๖๖๖๕ (รองหัวหน้า)
- ๔. ชื่อ นางนวลน้อย เพ็ชรบัว นักทรัพยากรบุคคลชำนาญการพิเศษ โทร ๐๕๖-๖๕๐-๖๖๖๖ (รองหัวหน้า)
- ๕. ชื่อ น.ส.กฤษณา มาศชาวนา เภสัชกรชำนาญการ โทร ๐๕๖-๗๐๖-๑๐๕๓ (เลขานุการ)

กลุ่มภารกิจการเงินและงบประมาณ (Finance)

- ๑. ชื่อ นายณัฐศักดิ์ มากบุญ นักวิชาการสาธารณสุขชำนาญการพิเศษ โทร ๐๕๖-๕๕๕-๖๕๕๕ (หัวหน้า)
- ๒. ชื่อ นายณัฐจักร โกศัย นักจัดการงานทั่วไปชำนาญการพิเศษ โทร ๐๕๖-๕๕๕-๖๖๖๕ (รองหัวหน้า)
- ๓. ชื่อ นางสิริวรรณ นกาศิริภรณ์ นักวิชาการเงินและบัญชีชำนาญการ โทร ๐๕๖-๖๕๐-๖๕๕๕ (เลขานุการ)

หมายเหตุ : สามารถปรับได้ตามบริบทของพื้นที่

การสื่อสารภายนอก

ที่	ชื่อ-สกุล	ตำแหน่ง	เบอร์โทรหน่วยงาน	เบอร์โทรศัพท์	E-mail address
สำนักงานเขตสุขภาพที่ ๒					
1	นางสาววิญญาภรณ์ วงศ์วิชญ์	นักวิชาการสาธารณสุขปฏิบัติการ	055-248-658		healthr2@gmail.com
สำนักงานป้องกันควบคุมโรคที่ ๒ จังหวัดพิษณุโลก					
1	นายสีไล ยี่สุนแสง	นักวิชาการสาธารณสุขชำนาญการพิเศษ	045-2146157 ต่อ 224	08-94391677	seesaiy@gmail.com
2	นายคำพล แสงแก้ว	นักวิชาการสาธารณสุขชำนาญการพิเศษ	045-2146157 ต่อ 332	081-5837796	khamphon@gmail.com
3	นายภูติศศักดิ์ ท่อศิริโกวัฒน์	นักวิชาการสาธารณสุขชำนาญการ	045-2146157 ต่อ 224	098-7481295	xaisthojs@hotmail.com
4	นายมนัสศิริ วิชาไทย	พยาบาลวิชาชีพปฏิบัติการ	045-2146157 ต่อ 332	06-14876333	w.manussiri@hotmail.com
5	นางกาญจนาวดี แก้วเดช	นักวิชาการสาธารณสุขปฏิบัติการ	045-2146157 ต่อ 224	088-9519929	nuch17032533@gmail.com
ศูนย์ป้องกันและบรรเทาสาธารณภัย เขต ๙ พิษณุโลก					
1	นายวุฒิชัย พรหมรัตน์	ผู้อำนวยการส่วนยุทธศาสตร์และการจัดการ	0-5531-3369	089-9687201	dpmrc9.stra@gmail.com
สำนักงานพัฒนาสังคมและความมั่นคงของมนุษย์จังหวัดพิษณุโลก					
1	นางสาวกชพร รอดคง	นักพัฒนาสังคมชำนาญการ	055-259565	084-688894	tongloveni@gmail.com
องค์การบริหารส่วนจังหวัดพิษณุโลก					
1	นางสาวลลิตา ชัดดี	นักวิชาการสาธารณสุขปฏิบัติการ	055-987718-20ต่อ718	085-7341755	ppaohospital2564@gmail.com
2	นายนิธิพัฒน์ มีโชคสม	รักษาการในตำแหน่งหัวหน้าฝ่ายป้องกันฯ	055-987735 ต่อ 718	094-1568651	ppaohospital2564@gmail.com
ศูนย์สุขภาพจิตที่ 2					
1	นางสาวศศิธรานัญ รุ่งสกุล	นักจิตวิทยาชำนาญการ	055-906301	064-3646282	Mentalhealthcenter2@gmail.com
โรงพยาบาลพุทธชินราช พิษณุโลก					
1	จตุพร	เสียมี่	055-270300 61123	081-8863061	chatuphorn2012@gmail.com
สำนักงานป้องกันและบรรเทาสาธารณภัยจังหวัดพิษณุโลก					
1	นางสาวพชรพร รัตโนทัย	นักวิเคราะห์นโยบายและแผนชำนาญการ	055-230398	084-4902127	P_ach_g@hotmail.com
สำนักงานปลัดตัวเขต 6					
1	นางสาววิภากร เพ็ญพุ่ม	นายสัตวแพทย์ชำนาญการพิเศษ	055-983641	085-9202523	wipaporn.ff@gmail.com
สำนักงานส่งเสริมการปกครองท้องถิ่นจังหวัดพิษณุโลก					
1	เมธาวี ศิริสุวรรณ	นักส่งเสริมการปกครองท้องถิ่นปฏิบัติการ	055-232490	081-9685177	Mtw.plk65@gmail.com
สำนักงานเทศบาลตำบลวังทอง					
1	เปี่ยมศักดิ์ พึ่งโพธิ์	ผู้อำนวยการกองสาธารณสุขและสิ่งแวดล้อม	055-312999	083-7299696	smartwangthong@gmail.com
องค์การบริหารส่วนตำบลบ้านพร้าว					
1	นางฐานิสริย์ คุ้มวงษ์	นักจัดการงานทั่วไปชำนาญการ	055-990044	099-4591876	tanassiri.kh@gmail.com
สำนักงานเทศบาลเมืองอรัญญิก					
1	นายนพคุณ ยรรยงค์	นักวิชาการสาธารณสุขชำนาญการ	055-377730	091-8400295	i_kunjim16@hotmail.com
องค์การบริหารส่วนตำบลท่างาม					
1	นางสาวสโรชา ภู่งเงิน	นักวิชาการสาธารณสุขปฏิบัติการ	055-009920	081-9742455	Ps_ultra@hotmail.com
องค์การบริหารส่วนตำบลสมอแข					
1	นายอิทธิภัทร์ สุขเกษม	นักวิชาการสาธารณสุขปฏิบัติการ	055-987100	099-7021081	golffy2530@gmail.com
สำนักงานเทศบาลตำบลบึงระมาณ					
1	นางสาวพรอุษา โพธิ์หอม	ผู้ปฏิบัติงานบริการด้านสาธารณสุข	055-365049	064-1874695	pornusa1982@gmail.com
องค์การบริหารส่วนตำบลบึงกอก					
1	นางสาววิลาสินี ชูกลิ่น	นักวิชาการสาธารณสุขปฏิบัติการ	055-000257	061-2715554	wilasineecheu77@gmail.com
สำนักงานเทศบาลตำบลบางกระทุ่ม					
1	นายพงษ์ศิริ แสงวิเศษ	เจ้าพนักงานเทคนิค	055-391100	083-9567060	pongn921@gmail.com
องค์การบริหารส่วนตำบลวังพิถูล					
1	นางปิยะนุช จันทร์สุวรรณ	นักวิชาการสาธารณสุข	086-926-3377	086-926-3377	Tawa_ka@hotmail.com
องค์การบริหารส่วนตำบลน้ำกุ่ม					
1	เดือนเต็ม นะมิตร	เจ้าพนักงานธุรการชำนาญงาน	055-009817	092-6743661	duentemnamit@gmail.com
เทศบาลตำบลปลักแรด					

แผนปฏิบัติการเฉพาะโรค (Hazard Specific Plan : HSP)

รองรับการบาดเจ็บจากการจราจรทางถนน Road Traffic Injury (RTI) สำนักงานสาธารณสุขจังหวัดพิษณุโลก 2566 หน้าที 10

ที่	ชื่อ-สกุล	ตำแหน่ง	เบอร์โทรหน่วยงาน	เบอร์โทรศัพท์	E-mail address
1	นางทัศนวรรณ สุพรรณสาย	นักวิชาการสาธารณสุข ชำนาญการ	055-365242 ต่อ 7	089-0687781	thassawan91@gmail.com
สำนักงานเทศบาลตำบลบางระกำ					
1	นายวสันต์ หงษ์กลาง	รองปลัดเทศบาลตำบลบางระกำ	055-371260	080-5083762	Sataranasuk63@gmail.com
องค์การบริหารส่วนตำบลนาบัว					
1	นางสาวช่อทิพย์ คงหนองลาน	เจ้าพนักงานธุรการ	055-991234	081-6401794	anewdaythelord@gmail.com
โรงพยาบาลส่งเสริมสุขภาพตำบลสมอแข					
1	นางสาวณัฐพร ชาญธรรม	นักวิชาการสาธารณสุขชำนาญการ	055-987104	085-4014501	Double_whan@hotmail.com
องค์การบริหารส่วนตำบลหนองกะท้าว					
1	นางสาวจรรยารัตน์ ทาสีตา	นักวิชาการสาธารณสุขชำนาญการ	055-991801	083-6239116	nongminclub@hotmail.com
องค์การบริหารส่วนตำบลยางโกนอน					
1	ณัฐพงษ์ พวงกัลยา	นักวิชาการสาธารณสุขปฏิบัติการ	055-009764	087-7742128	nattapong.phuangkallaya@gmail.com
องค์การบริหารส่วนตำบลวัดพริก					
1	นางสาวพัชรินทร์ ไม่สัมซ่า	พนักงาน	055-906390	084-1632961	Pungmaisomsa@gmail.com
สำนักงานเทศบาลตำบลท่าทอง					
1	นายศรี สุกใส	ผู้อำนวยการกองสาธารณสุขและสิ่งแวดล้อม	055-265012 - 115	089 - 7038042	thathong.publichealth@gmail.com
สำนักงานเทศบาลตำบลปลักแรด					
1	นางทัศนวรรณ สุพรรณสาย	นักวิชาการสาธารณสุขชำนาญการ	055-365242 ต่อ 7	089-0687781	sasukplakrad64@gmail.com
องค์การบริหารส่วนตำบลวัดจันทร์					
1	นายทฤษฎ์ สิทธิภูวนบุญ	นักวิชาการสาธารณสุขปฏิบัติการ	055-335001 ต่อ 111	084-0351357	paopositive@gmail.com
เทศบาลตำบลพรหมพิราม					
1	นายณรงค์กรณ์ แสนสุข	หัวหน้าฝ่ายบริหารงานสาธารณสุขและสิ่งแวดล้อม	055-369069	085-8749994	n3sansuk@gmail.com
องค์การบริหารส่วนตำบลศรีภิรมย์					
1	นางมณฑา น้อยเพ็ง	พนักงาน	055-993655 ต่อ 23	094-7648705	Saraban_066506101@die.go.th
2	นางรรมณภัทร อัญชู	พนักงาน	055-993655ต่อ23	084-2827844	Saraban_066506101@die.go.th

8. เอกสารอ้างอิง เอกสารแนบ และภาคผนวก

8.1 ทะเบียนรายชื่อผู้บริหารสำนักงานสาธารณสุขจังหวัดพิษณุโลก

ลำดับ	ชื่อ-นามสกุล	ตำแหน่ง	เบอร์โทรศัพท์	ประวัติการอบรม		ประวัติการทำงานระดับ
				FEMT	CDCU	
1	นายแพทย์ไกรสุข เพชระบูรณิน	นายแพทย์สาธารณสุขจังหวัดพิษณุโลก				
2	นายแพทย์รัฐภูมิ ชามพูนท	รองนายแพทย์สาธารณสุขจังหวัดพิษณุโลก		✓		
3	แพทย์หญิงพิมพ์พรรณ ปันโพธิ์	รองนายแพทย์สาธารณสุขจังหวัดพิษณุโลก		✓ 2560		
4	นายแพทย์ภูวดล พลพวก	รองนายแพทย์สาธารณสุขจังหวัดพิษณุโลก		✓ 2566	ระหว่างการอบรมฯ	
5	นายสมชาย พรหมมณี	รองนายแพทย์สาธารณสุขจังหวัดพิษณุโลก				
6	นายชินวัฒน์ ชมประเสริฐ	รองนายแพทย์สาธารณสุขจังหวัดพิษณุโลก				
7	นายมนัสศักดิ์ มากบุญ	รองนายแพทย์สาธารณสุขจังหวัดพิษณุโลก				
8	ทพญ.รัชณี จิตสันตวิรัช	รองนายแพทย์สาธารณสุขจังหวัดพิษณุโลก				
9	ภญ.อัปสร บุญยัง	รองนายแพทย์สาธารณสุขจังหวัดพิษณุโลก				
10	นายถวัลย์จกร โกศัย	หัวหน้ากลุ่มงานบริหารทั่วไป				
11	นายณฤทธิ์ กัณทวรรณ	หัวหน้ากลุ่มกฎหมาย				
12	นางศิริลักษณ์ โกวิทยานนท์	หัวหน้ากลุ่มงานพัฒนายุทธศาสตร์สาธารณสุข				
13	นายเทอดศักดิ์ เนียมเปีย	หัวหน้ากลุ่มงานส่งเสริมสุขภาพ				
14	นายวัชรินทร์ วิรมย์เจียม	หัวหน้ากลุ่มงานควบคุมโรคติดต่อ		✓ 2564		
15	นายสุทธรรศน์ สิทธิศักดิ์	หัวหน้ากลุ่มงานอนามัยสิ่งแวดล้อมและอาชีวอนามัย				
16	นางพรทิพย์ เรืองมี	หัวหน้ากลุ่มงานควบคุมโรคไม่ติดต่อสุขภาพจิต และยาเสพติด				
17	นางพรพิมล คำเหลือง	หัวหน้ากลุ่มงานประกันสุขภาพ				
18	นายฉัตรชัยกานท์ สุขนรินทร์	หัวหน้ากลุ่มงานพัฒนาคุณภาพและรูปแบบบริการ				
19	นางนวนน้อย เพ็ชรบัว	หัวหน้ากลุ่มงานบริหารทรัพยากรบุคคล				
20	ภญ.มนัสชนก บุญทักษ์	หัวหน้ากลุ่มงานแพทย์แผนไทยและการแพทย์ทางเลือก				

8.2 เกณฑ์การยกระดับภาวะฉุกเฉินทางด้านสาธารณสุข สำนักงานสาธารณสุขจังหวัดพิษณุโลก



ทั้งนี้ การยกยกระดับภาวะฉุกเฉินทางด้านสาธารณสุข การบาดเจ็บจากการจราจรทางถนน Road Traffic Injury (RTI) สำนักงานสาธารณสุขจังหวัดพิษณุโลก กำหนดเกณฑ์การเปิดศูนย์ปฏิบัติการฉุกเฉินด้านสาธารณสุข (Emergency Operation Center : EOC) เมื่อพบเหตุการณ์เข้าได้ตามเกณฑ์ “สระแก้วใหญ่” ของโรงพยาบาลพุทธชินราช พิษณุโลก

ระดับ	ความรุนแรง	จำนวนผู้บาดเจ็บ	จำนวนผู้ป่วย	
			หนัก(สีแดง)	ปานกลาง(สีเหลือง)/เล็กน้อย(สีเขียว)
แผนที่ 1	เล็กน้อย	รอข้อมูลจาก รพพ.	รอข้อมูลจาก รพพ.	รอข้อมูลจาก รพพ.
แผนที่ 2	ปานกลาง	รอข้อมูลจาก รพพ.	รอข้อมูลจาก รพพ.	รอข้อมูลจาก รพพ.
แผนที่ 3	ใหญ่	รอข้อมูลจาก รพพ.	รอข้อมูลจาก รพพ.	รอข้อมูลจาก รพพ.

8.3 เจ็อนไขเกณฑการตรวจสอบข่าว เกณฑสอบสวนโรค และเกณฑความสำคัญสูง (CIR) ต้องเขียนรายงานเบ็องตน(Spot report) ของสำนักงานสาธารณสุขจังหวัดพิษณุโลก ฉบับที่ 1 (1 กุมภาพันธ์ 2566)การบาดเจ็บจากการจราจรทางถนน Road Traffic Injury (RTI)

เหตุการณ์ที่มีความสำคัญสูง (CIR) (แจ้งผู้บริหารเบื้องต้นภายใน 30 นาที) เขียน Spot Report ภายใน 120 นาที	เกณฑ์การตรวจสอบข่าว	เกณฑ์การสอบสวนโรค
<p>- เหตุการณ์ที่มีผู้เสียชีวิต ณ ที่เกิดเหตุตั้งแต่ 4 รายขึ้นไป</p> <p>- เหตุการณ์ที่มีผู้บาดเจ็บ ADMIT ร่วมกับผู้เสียชีวิตตั้งแต่ 15 รายขึ้นไป</p> <p>- อุบัติเหตุของรถพยาบาล สังกัดกระทรวงสาธารณสุข ผู้บาดเจ็บ ADMIT หรือ เสียชีวิตตั้งแต่ 1 รายขึ้นไป</p> <p>- ประเด็นที่เป็นที่สนใจของ สังคม และผู้บริหาร ได้แก่</p> <p>1) บุคคลสำคัญ ไตแก เชื่อพระวงศ์ คณะรัฐมนตรี ผู้นำต่างประเทศ พระราชอาคันตุกะ เอกอัครราชทูต ผู้บริหารระดับสูง นอก กระทรวง สาธารณสุข (หัวหน้า สวนราชการ ระดับจังหวัดขึ้นไปและคูวาราชการจังหวัด) ผู้บริหารกระทรวง สาธารณสุข (ปลัดกระทรวง รอง ปลัดฯ ผู้ตรวจฯ อธิบดี รองอธิบดี สาธารณสุขนิเทศก พระวงศ์ คณะรัฐมนตรี ผู้นำต่างประเทศ พระราชอาคันตุกะ เอกอัครราชทูต ผู้บริหารระดับสูง นอกกระทรวง สาธารณสุข (หัวหน้า สวนราชการ ระดับจังหวัดขึ้นไปและคูวาราชการจังหวัด) ผู้บริหารกระทรวง สาธารณสุข (ปลัดกระทรวง รอง ปลัดฯ ผู้ตรวจฯ อธิบดี รองอธิบดี สาธารณสุขนิเทศก ผู้อำนวยการ สำนัก/กอง/ศูนย์ นายแพทย์ สาธารณสุขจังหวัดและผู้อำนวยการโรงพยาบาลระดับจังหวัด มีผู้บาดเจ็บ หรือเสียชีวิตตั้งแต่ 1 รายขึ้นไป</p>	<p>- เหตุการณ์ที่มีผู้เสียชีวิต ณ ที่เกิดเหตุตั้งแต่ 1 รายขึ้นไป</p> <p>- เหตุการณ์ที่มีผู้บาดเจ็บรวม กับผู้เสียชีวิตตั้งแต่ 4 ราย ขึ้น ไป</p> <p>- อุบัติเหตุของรถพยาบาลใน/ นอก สังกัดกระทรวง สาธารณสุข ขณะปฏิบัติหน้าที่ มีผู้บาดเจ็บหรือเสียชีวิตตั้งแต่ 1 รายขึ้นไป</p> <p>- รถกูชีพ กูภัย ขณะปฏิบัติ หน้าที่ ที่มีผู้บาดเจ็บหรือ เสียชีวิตตั้งแต่ 1 รายขึ้นไป</p> <p>- ประเด็นที่เป็นที่สนใจของ สังคมและผู้บริหาร ได้แก่</p> <p>1)บุคคลสำคัญ ไตแก เชื่อ พระวงศ์ คณะรัฐมนตรี ผู้นำ ต่างประเทศ พระราชอาคันตุกะ เอกอัครราชทูต ผู้บริหารระดับสูง นอก กระทรวงสาธารณสุข (หัวหน้า สวนราชการระดับจังหวัดขึ้นไปและคูวาราชการจังหวัด) ผู้บริหารกระทรวงสาธารณสุข (ปลัดกระทรวง รองปลัดฯ ผู้ ตรวจฯ อธิบดี รองอธิบดี สาธารณสุขนิเทศก อำนวยการ สำนัก/กอง/ศูนย์นายแพทย์สาธารณสุขจังหวัด และผู้อำนวยการโรงพยาบาล ระดับจังหวัด มีผู้บาดเจ็บหรือ เสียชีวิตตั้งแต่ 1 รายขึ้นไป</p> <p>2) กรณีรถนักเรียน รถโดยสารสาธารณะ รถตุเกิดอุบัติเหตุเสียชีวิต 1 ราย บาดเจ็บ 5 รายขึ้นไป</p> <p>3) ประเด็นที่สื่อมวลชน สวนกลางให้ความสนใจ</p>	<p>- เหตุการณ์ที่มีผู้เสียชีวิต ณ ที่ เกิดเหตุ ตั้งแต่ 2 รายขึ้นไป</p> <p>- เหตุการณ์ที่มีผู้บาดเจ็บ admit ร่วมกับผู้เสียชีวิตตั้งแต่ 4 รายขึ้นไป</p> <p>- กรณีอุบัติเหตุของรถพยาบาล สังกัด กระทรวงสาธารณสุข ขณะ ปฏิบัติหน้าที่ มีผู้บาดเจ็บ ADMIT หรือเสียชีวิตตั้งแต่ 1 รายขึ้นไป</p> <p>- ประเด็นที่เป็นที่สนใจของ สังคม และผู้บริหาร ได้แก่</p> <p>1) บุคคลสำคัญ ไตแก เชื่อพระวงศ์ คณะรัฐมนตรี ผู้นำต่างประเทศ พระราชอาคันตุกะ เอกอัครราชทูต ผู้บริหารระดับสูง นอก กระทรวง สาธารณสุข (หัวหน้า สวนราชการ ระดับจังหวัดขึ้นไปและคูวาราชการ จังหวัด) ผู้บริหาร กระทรวง สาธารณสุข (ปลัดกระทรวง รอง ปลัดฯ ผู้ ตรวจฯ อธิบดี รองอธิบดี สาธารณสุขนิเทศก พระวงศ์ คณะรัฐมนตรี ผู้นำต่างประเทศ พระราชอาคันตุกะ เอกอัครราช ทูต ผู้บริหารระดับสูง นอกกระทรวง สาธารณสุข (หัวหน้า สวน ราชการระดับจังหวัดขึ้นไป และ คูวาราชการจังหวัด) ผู้บริหาร กระทรวง สาธารณสุข (ปลัดกระทรวง รองปลัดฯ ผู้ตรวจฯ อธิบดี รองอธิบดี สาธารณสุขนิเทศก ผู้อำนวยการ สำนัก/ กอง/ศูนย์ นายแพทย์ สาธารณสุข จังหวัดและ ผู้อำนวยการโรงพยาบาลระดับ จังหวัด) มีผู้บาดเจ็บ หรือเสียชีวิตตั้งแต่ 1 รายขึ้นไป</p> <p>2) กรณี รถนักเรียน รถโดยสาร สาธารณะ รถตุเกิดอุบัติเหตุ เสียชีวิต 1 ราย บาดเจ็บ ADMIT 5 รายขึ้นไป</p> <p>3) กรณีรถกูชีพ/กูภัย ในหรือ นอกสังกัด สังกัดกระทรวงสาธารณสุข เสียชีวิต 1</p>

เหตุการณ์ที่มีความสำคัญสูง (CIR) (แจ้งผู้บริหารเบื้องต้นภายใน 30 นาที) เขียน Spot Report ภายใน 120 นาที	เกณฑ์การตรวจสอบข่าว	เกณฑ์การสอบสวนโรค
		<p>รายขึ้นไป หรือ บาดเจ็บ ADMIT 2 รายขึ้นไป</p> <p>4) ประเด็นที่สื่อมวลชน สวทกลางให้ความสนใจ</p> <p>5) กรณี จังหวัดเชิญทีมรวมสอบสวน</p>

8.4 บทบาทหน้าที่หน่วยงานของภาครัฐ รัฐวิสาหกิจ ภาคประชาสังคม และภาคเอกชน ปฏิบัติร่วมที่เกี่ยวข้อง

หน่วยงาน	บทบาท
1. สำนักงานป้องกันและบรรเทาสาธารณภัยเขต 9	<ul style="list-style-type: none"> - จัดทำแผนปฏิบัติการ แผนงาน โครงการ และงบประมาณในการป้องกันและลดอุบัติเหตุถนนให้สอดคล้องกับแผนการป้องกันและบรรเทาสาธารณภัยแห่งชาติ แผนแม่บทความปลอดภัยทางถนน แผนพัฒนาจังหวัด และแผนพัฒนากลุ่มจังหวัด - ดำเนินการป้องกันและลดอุบัติเหตุทางถนนในเขตจังหวัด - อำนวยการ ประสานงานการปฏิบัติงาน เร่งรัด ติดตาม และประเมินผล ตามแผนปฏิบัติการ แผนงาน โครงการ และงบประมาณ - พัฒนาแผนงานเพื่อปรับปรุงพฤติกรรมของผู้ใช้รถใช้ถนนให้ตระหนักและมีความ เข้าใจเกี่ยวกับปัจจัยเสี่ยงด้านความปลอดภัยทางถนน ควบคู่ไปกับการบังคับใช้กฎหมาย - กำหนดแผนงาน มาตรการ ในการกำกับ ควบคุมการใช้รถใช้ถนนอย่างปลอดภัยของจังหวัดพิษณุโลก - บูรณาการการดำเนินการร่วมกับหน่วยงานที่เกี่ยวข้อง เพื่อป้องกันและลดอุบัติเหตุทางถนนให้สอดคล้องกับสถานการณ์ปัจจุบัน
2. สำนักงานป้องกันและบรรเทาสาธารณภัยจังหวัดพิษณุโลก	<ul style="list-style-type: none"> - จัดทำแผนปฏิบัติการ แผนงาน โครงการ และงบประมาณในการป้องกันและลดอุบัติเหตุถนนให้สอดคล้องกับแผนการป้องกันและบรรเทาสาธารณภัยแห่งชาติ แผนแม่บทความปลอดภัยทางถนน แผนพัฒนาจังหวัด และแผนพัฒนากลุ่มจังหวัด - ดำเนินการป้องกันและลดอุบัติเหตุทางถนนในเขตจังหวัด - อำนวยการ ประสานงานการปฏิบัติงาน เร่งรัด ติดตาม และประเมินผล ตามแผนปฏิบัติการ แผนงาน โครงการ และงบประมาณ

หน่วยงาน	บทบาท
	<ul style="list-style-type: none"> - พัฒนาแผนงานเพื่อปรับปรุงพฤติกรรมของผู้ใช้รถใช้ถนนให้ตระหนักและมีความเข้าใจเกี่ยวกับปัจจัยเสี่ยงด้านความปลอดภัยทางถนน ควบคู่ไปกับการบังคับใช้กฎหมาย - กำหนดแผนงาน มาตรการ ในการกำกับ ควบคุมการใช้รถใช้ถนนอย่างปลอดภัยของจังหวัดพิษณุโลก - บูรณาการการดำเนินการร่วมกับหน่วยงานที่เกี่ยวข้อง เพื่อป้องกันและลดอุบัติเหตุทางถนนให้สอดคล้องกับสถานการณ์ปัจจุบัน
3. สำนักงานตำรวจภูธรจังหวัดพิษณุโลก	<ul style="list-style-type: none"> - ปรับปรุงพฤติกรรมของผู้ใช้รถใช้ถนนให้ตระหนักและมีความเข้าใจเกี่ยวกับปัจจัยเสี่ยงด้านความปลอดภัยทางถนน ควบคู่ไปกับการบังคับใช้กฎหมาย - ลงพื้นที่สอบสวนการบาดเจ็บร่วมกับหน่วยงานที่เกี่ยวข้อง - เผยแพร่ข้อมูลข่าวสารและประชาสัมพันธ์การดำเนินงานต่อสาธารณะ - กำหนดแผนงาน มาตรการ ในการกำกับ ควบคุมการใช้รถใช้ถนนอย่างปลอดภัยของจังหวัดพิษณุโลก - บูรณาการการดำเนินการร่วมกับหน่วยงานที่เกี่ยวข้อง เพื่อป้องกันและลดอุบัติเหตุทางถนนให้สอดคล้องกับสถานการณ์ปัจจุบัน - ร่วมกำหนดแนวทางส่งเสริมเครือข่ายด้านความปลอดภัยทางถนน รวมถึงอาสาสมัคร ประเภทต่าง ๆ ให้ครอบคลุมทุกระดับ ตั้งแต่อำเภอ องค์กรปกครองส่วนท้องถิ่น หน่วยงานในจังหวัดสถาบันการศึกษาไปจนถึงระดับชุมชน/หมู่บ้าน - ร่วมรณรงค์และประชาสัมพันธ์งานด้านการใช้รถใช้ถนนอย่างปลอดภัย
4. สำนักงานป้องกันควบคุมโรคที่ 2 พิษณุโลก	<ul style="list-style-type: none"> - สนับสนุนข้อมูลด้านวิชาการในการป้องกันควบคุมการบาดเจ็บทางถนน - สนับสนุนการดำเนินงานด้านการป้องกันควบคุมการบาดเจ็บทางถนน - ประสานการสอบสวนโรค
5. โรงพยาบาลพุทธชินราช พิษณุโลก	<ul style="list-style-type: none"> - เป็นศูนย์รับแจ้งเหตุและสั่งการจังหวัดพิษณุโลก - รักษาพยาบาลผู้บาดเจ็บทางถนน - รับส่งต่อผู้ป่วยจากโรงพยาบาลเครือข่าย - บูรณาการการดำเนินการร่วมกับหน่วยงานที่เกี่ยวข้อง เพื่อป้องกันและลดอุบัติเหตุทางถนนให้สอดคล้องกับสถานการณ์ปัจจุบัน

หน่วยงาน	บทบาท
	<ul style="list-style-type: none"> - ร่วมวิเคราะห์สาเหตุของอุบัติเหตุทางถนนที่เกิดขึ้น เพื่อนำไปสู่การลดความเสี่ยงและลดความรุนแรงจากอุบัติเหตุทางถนน
<p>6. โรงพยาบาลในจังหวัดพิษณุโลก ได้แก่ โรงพยาบาลมหาวิทยาลัยนเรศวร โรงพยาบาลค่ายสมเด็จพระนเรศวรมหาราช โรงพยาบาลชุมชนทุกแห่ง โรงพยาบาลเอกชนทุกแห่ง และ โรงพยาบาลจิตเวชพิษณุโลก</p>	<ul style="list-style-type: none"> - รักษาพยาบาลผู้บาดเจ็บทางถนน - บูรณาการการดำเนินการร่วมกับหน่วยงานที่เกี่ยวข้อง เพื่อป้องกันและลดอุบัติเหตุทางถนนให้สอดคล้องกับสถานการณ์ปัจจุบัน - ประสานงานในระดับปฏิบัติการกับศูนย์ปฏิบัติการความปลอดภัยทางถนนอำเภอปฏิบัติการความปลอดภัยทางถนนองค์กรปกครองส่วนท้องถิ่น ภาคีเครือข่าย และหน่วยงานจากทุกภาคส่วน เพื่อขับเคลื่อนการดำเนินงานตามแผนงานต่าง ๆ ให้สำเร็จตามวัตถุประสงค์ - ร่วมวิเคราะห์สาเหตุของอุบัติเหตุทางถนนที่เกิดขึ้น เพื่อนำไปสู่การลดความเสี่ยงและลดความรุนแรงจากอุบัติเหตุทางถนน
<p>11. สำนักงานสาธารณสุขอำเภอทุกแห่ง</p>	<ul style="list-style-type: none"> - บูรณาการการดำเนินการร่วมกับหน่วยงานที่เกี่ยวข้อง เพื่อป้องกันและลดอุบัติเหตุทางถนนให้สอดคล้องกับสถานการณ์ปัจจุบัน - ร่วมวิเคราะห์สาเหตุของอุบัติเหตุทางถนนที่เกิดขึ้น เพื่อนำไปสู่การลดความเสี่ยงและลดความรุนแรงจากอุบัติเหตุทางถนน - กำหนดแนวทางการพัฒนาความสามารถในการบริหารจัดการความปลอดภัยทางถนน โดยจัดทำแผนปฏิบัติการป้องกันและลดอุบัติเหตุทางถนนของอำเภอ เพื่อการออกแบบกลไกในการนำไปปฏิบัติ ติดตามประเมินผลประสิทธิภาพตามมาตรการความปลอดภัยทางถนน - ประสานงานในระดับปฏิบัติการกับศูนย์ปฏิบัติการความปลอดภัยทางถนนอำเภอปฏิบัติการความปลอดภัยทางถนนองค์กรปกครองส่วนท้องถิ่น ภาคีเครือข่าย และหน่วยงานจากทุกภาคส่วน เพื่อขับเคลื่อนการดำเนินงานตามแผนงานต่าง ๆ ให้สำเร็จตามวัตถุประสงค์
<p>12. โรงพยาบาลส่งเสริมสุขภาพตำบล (รพ.สต.)ทุกแห่ง ในจังหวัดพิษณุโลก</p>	<ul style="list-style-type: none"> - รักษาพยาบาลผู้บาดเจ็บทางถนน - ส่งต่อผู้บาดเจ็บทางถนนไปยังโรงพยาบาลแม่ข่าย - ประสานงานในระดับปฏิบัติการกับศูนย์ปฏิบัติการความปลอดภัยทางถนนอำเภอปฏิบัติการความปลอดภัยทางถนนองค์กรปกครองส่วนท้องถิ่น ภาคีเครือข่าย และหน่วยงาน

หน่วยงาน	บทบาท
	จากทุกภาคส่วน เพื่อขับเคลื่อนการดำเนินงานตามแผนงานต่าง ๆ ให้สำเร็จตามวัตถุประสงค์
13. เทศบาลนครพิษณุโลก	<ul style="list-style-type: none"> - กำหนดแผนงาน มาตรการ ในการกำกับ ควบคุมการใช้รถใช้ถนนอย่างปลอดภัยของจังหวัดพิษณุโลก - บูรณาการการดำเนินการร่วมกับหน่วยงานที่เกี่ยวข้อง เพื่อป้องกันและลดอุบัติเหตุทางถนนให้สอดคล้องกับสถานการณ์ปัจจุบัน - กำหนดแนวทางส่งเสริมเครือข่ายด้านความปลอดภัยทางถนน รวมถึงอาสาสมัคร ประเภทต่าง ๆ ให้ครอบคลุมทุกระดับ ตั้งแต่อำเภอ องค์กรปกครองส่วนท้องถิ่น หน่วยงานในจังหวัดสถาบันการศึกษาไปจนถึงระดับชุมชน/หมู่บ้าน - กำหนดแนวทางรณรงค์และประชาสัมพันธ์งานด้านการใช้รถใช้ถนนอย่างปลอดภัย - ขับเคลื่อนการดำเนินงานของด่านชุมชน รวมถึงผลักดันให้เกิด "๑ ตำบล ๑ ชุมชน/หมู่บ้าน ปลอดภัย" และ "๑ อำเภอ ๑ โรงเรียนปลอดภัย" - รวบรวมข้อมูลจุดเสี่ยง จุดอันตรายในพื้นที่ นำไปวิเคราะห์ และจัดทำฐานข้อมูล จุดเสี่ยงในการเกิดอุบัติเหตุทางถนนของจังหวัดพิษณุโลก - ตรวจสอบจุดเสี่ยงในการเกิดอุบัติเหตุทางถนน และกำหนดกรอบแนวทางแก้ไขปัญหาอุบัติเหตุทางถนนด้านวิศวกรรมจราจรและสิ่งแวดล้อม รวมถึงในการดูแล บำรุงรักษา และปรับปรุงถนนให้เกิดการสัญจรที่ปลอดภัยอย่างยั่งยืน
14. องค์การบริหารส่วนตำบลทุกแห่ง ในจังหวัดพิษณุโลก/องค์การบริหารส่วนจังหวัดพิษณุโลก	<ul style="list-style-type: none"> - กำหนดแผนงาน มาตรการ ในการกำกับ ควบคุมการใช้รถใช้ถนนอย่างปลอดภัยของจังหวัดพิษณุโลก - บูรณาการการดำเนินการร่วมกับหน่วยงานที่เกี่ยวข้อง เพื่อป้องกันและลดอุบัติเหตุทางถนนให้สอดคล้องกับสถานการณ์ปัจจุบัน - กำหนดแนวทางส่งเสริมเครือข่ายด้านความปลอดภัยทางถนน รวมถึงอาสาสมัคร ประเภทต่าง ๆ ให้ครอบคลุมทุกระดับ ตั้งแต่อำเภอ องค์กรปกครองส่วนท้องถิ่น หน่วยงานในจังหวัดสถาบันการศึกษาไปจนถึงระดับชุมชน/หมู่บ้าน - กำหนดแนวทางรณรงค์และประชาสัมพันธ์งานด้านการใช้รถใช้ถนนอย่างปลอดภัย - ขับเคลื่อนการดำเนินงานของด่านชุมชน รวมถึงผลักดันให้เกิด "๑ ตำบล ๑ ชุมชน/หมู่บ้าน ปลอดภัย" และ "๑ อำเภอ ๑ โรงเรียนปลอดภัย"

หน่วยงาน	บทบาท
	<ul style="list-style-type: none"> - รวบรวมข้อมูลจุดเสี่ยง จุดอันตรายในพื้นที่ นำไปวิเคราะห์ และจัดทำฐานข้อมูล จุดเสี่ยงในการเกิดอุบัติเหตุทางถนนของ จังหวัดพิษณุโลก - ตรวจสอบจุดเสี่ยงในการเกิดอุบัติเหตุทางถนน และกำหนด กรอบแนวทางแก้ไขปัญหาอุบัติเหตุทางถนนด้านวิศวกรรม จราจรและสิ่งแวดลอม รวมถึงในการดูแล บำรุงรักษา และ ปรับปรุงถนนให้เกิดการสัญจรที่ปลอดภัยอย่างยั่งยืน
16. สำนักงานจังหวัดพิษณุโลก	<ul style="list-style-type: none"> - แต่งตั้งคณะกรรมการหรือคณะทำงาน เพื่อปฏิบัติงาน ตามอำนาจหน้าที่ - แต่งตั้งคณะทำงานหรือเจ้าหน้าที่ผู้ปฏิบัติงานเพิ่มเติมได้ ตามความจำเป็นและเหมาะสม - แต่งตั้งคณะทำงานหรือเจ้าหน้าที่ผู้ปฏิบัติงานเพิ่มเติมได้ ตามความจำเป็นและเหมาะสมเพื่อปฏิบัติงานตามอำนาจ หน้าที่และตามที่คณะกรรมการศูนย์อำนวยการความ ปลอดภัยทางถนนจังหวัดพิษณุโลกมอบหมาย
17. ท้องถิ่นจังหวัดพิษณุโลก	<ul style="list-style-type: none"> - จัดทำแผนการพัฒนาศักยภาพ และการถ่ายทอดความรู้ ด้านการพัฒนาโครงสร้างพื้นฐานที่ปลอดภัย ผลักดันให้เกิด "๑ ท้องถิ่น ๑ ถนนปลอดภัย"
18. ขนส่งจังหวัดพิษณุโลก	<ul style="list-style-type: none"> - ส่งเสริมมาตรฐานยานพาหนะทั้งรถส่วนบุคคล รถสาธารณะ และรถบรรทุก ทั้งทางด้านมาตรฐานเชิงป้องกัน (Active Safety) และเชิงรับ (Passive Safety) - ส่งเสริมให้ผู้ใช้นยานพาหนะ และผู้ประกอบการด้านขนส่ง สาธารณะ ให้เป็นไปตามมาตรฐานที่เหมาะสม - ส่งเสริมให้มีการตรวจสภาพรถให้มีความปลอดภัย - ส่งเสริมให้มีการนำเทคโนโลยีใหม่ ๆ ด้านความปลอดภัยมา ใช้ในยานพาหนะ
19. มณฑลทหารบกที่ ๓๓๙	<ul style="list-style-type: none"> - บูรณาการการดำเนินการร่วมกับหน่วยงานที่เกี่ยวข้อง เพื่อ ป้องกันและลดอุบัติเหตุทางถนนให้สอดคล้องกับสถานการณ์ ปัจจุบัน - สนับสนุนกำลังพลในการช่วยเหลือกรณีเกิดอุบัติเหตุหมู่
20. แขวงทางหลวงพิษณุโลกที่ ๑ 21. แขวงทางหลวงพิษณุโลกที่ ๒ (วังทอง) 22. แขวงทางหลวงชนบทพิษณุโลก	<ul style="list-style-type: none"> - ดูแล ปรับปรุงถนน และแก้ไขจุดเสี่ยง - บูรณาการการดำเนินการร่วมกับหน่วยงานที่เกี่ยวข้อง เพื่อ ป้องกันและลดอุบัติเหตุทางถนนให้สอดคล้องกับสถานการณ์ ปัจจุบัน - กำหนดแนวทางการพัฒนาความสามารถในการบริหาร จัดการความปลอดภัยทางถนน โดยจัดทำแผนปฏิบัติการ ป้องกันและลดอุบัติเหตุทางถนนของจังหวัด เพื่อการ

หน่วยงาน	บทบาท
	<p>ออกแบบกลไกในการนำไปปฏิบัติ ติดตามประเมินผล ประสิทธิภาพตามมาตรการความปลอดภัยทางถนน</p> <ul style="list-style-type: none"> - วิเคราะห์สาเหตุของอุบัติเหตุทางถนนที่เกิดขึ้น เพื่อนำไปสู่การลดความเสี่ยงและลดความรุนแรงจากอุบัติเหตุทางถนน
34. ประชาสัมพันธ์จังหวัดพิษณุโลก	<ul style="list-style-type: none"> - สื่อสาร ประชาสัมพันธ์ ให้ข้อมูลที่ถูกต้อง - ตอบโต้ข่าว ในกรณีพบข่าวปลอม
37. บริษัท กลางคุ้มครองผู้ประสบภัยจากรถ จำกัด สาขาพิษณุโลก	<ul style="list-style-type: none"> - ดูแลค่าสินไหมทดแทน กรณี เกิดความเสียหายจากรถ - ประสานข้อมูลผู้บาดเจ็บและเสียชีวิต
38. สมาคมพิษณุโลกการกุศลสงเคราะห์ (หน่วยกู้ภัยบูรพา) 39. นายกสมาคมกู้ภัยข่าวภาพ 40. มูลนิธิประสาทบุญสถาน 41. มูลนิธิมิตรภาพมงคลธรรม	<ul style="list-style-type: none"> - ช่วยเหลือเบื้องต้นผู้บาดเจ็บทางถนน ในจุดเกิดเหตุ - จัด Safe zone ในจุดเกิดเหตุ - ปฏิบัติการตามมาตรฐานการแพทย์ฉุกเฉิน (1669)

8.5 รายงานเวชภัณฑ์ (Resource Mapping) รองรับการบาดเจ็บจากการจราจรทางถนน Road Traffic Injury (RTI) สำนักงานสาธารณสุขจังหวัดพิษณุโลก

ความเป็นมา : สถานการณ์อุบัติเหตุทางถนน เป็นปัญหาที่สำคัญของประเทศไทย อัตราการเสียชีวิตจากอุบัติเหตุทางถนนของประเทศไทยสูงเป็นอันดับที่ 9 ของโลก มีอัตราการเสียชีวิต 32.7 ต่อประชากรแสนคน ในปี 2564 มีจำนวนผู้เสียชีวิตจากอุบัติเหตุ 12,376 ราย ลดลงจากปี 2563 จำนวน 302 ราย (2.38%) แต่ในกลุ่มอายุ 25-29 ปี มีการเสียชีวิตเพิ่มขึ้นถึง 16.83% กลุ่มอายุที่มีการเสียชีวิตมากที่สุดคือ 20-24 ปี รองลงมาคือ 25-29 ปี ซึ่งในกลุ่มผู้ใช้รถจักรยานยนต์ มีอัตราการเสียชีวิต เป็นอันดับ 1 ของโลก (24.3 ต่อประชากรแสนคน) กลุ่มเด็กและเยาวชนอายุ 10-19 ปี เสียชีวิตสูงถึง 3,116 ราย ถึงแม้จะมีแนวโน้มลดลงในช่วงทศวรรษที่ผ่านมา (พ.ศ. 2554 - 2563) แต่เมื่อพิจารณาตามสถิติผู้เสียชีวิตและบาดเจ็บพบว่า ยังคงมีอัตราสูงกว่าค่าเป้าหมายที่กำหนดไว้ ทั้งตามกรอบปฏิญญาออสโล (ปี พ.ศ. 2554 - 2563) ที่มีเป้าหมายลดอัตราการเสียชีวิตจากอุบัติเหตุทางถนนของทั้งโลกร้อยละ 50 ใน พ.ศ. 2563 หรือกรอบปฏิญญาสตอกโฮล์ม (Stockholm Declaration) ที่ให้ลดผู้เสียชีวิตจากการจราจรทางบกให้ได้อย่างน้อยร้อยละ 50 ในระหว่าง พ.ศ. 2563-2573 ตามกรอบเป้าหมายหลักการพัฒนาที่ยั่งยืน (SDGs)

คำอธิบาย 1 : การลดอัตราการเสียชีวิตจากอุบัติเหตุทางถนนให้ได้ไม่เกิน 10 คนต่อประชากรแสนคนภายใน พ.ศ.2563 โดยในส่วนของกระทรวงสาธารณสุขได้กำหนดเป้าหมายการดำเนินงานอุบัติเหตุทางถนนให้สอดคล้องกับเป้าหมายของประเทศ และสอดคล้องเป้าหมายของการพัฒนาที่ยั่งยืน (Sustainable Development Goals หรือ SDGs)

คำอธิบาย 2 : วัตถุประสงค์ทางการแพทย์ที่ต้องเตรียมความพร้อมสำหรับแผนเผชิญเหตุฯ จังหวัดพิษณุโลก

วัตถุประสงค์ทางการแพทย์ที่หน่วยงานต้องสนับสนุนให้กับ ER เมื่อประกาศใช้แผนสระแก้ว

ลำดับ	รายการ	สสจ.พิษณุโลก	รพ.พุทธชินราช พิษณุโลก	หมายเหตุ
1	NSS 1000 ml	-	100+	ห้องยา OPD
2	Acetar 1000 ml	-	100+	ห้องยา OPD
3	Set ICD	-	7	Center
4	Ambu bag	-	20	Center
5	CPR Box	-	15	ห้องยา OPD
6	เข็ม Bonemarrow	-	5	Center
7	ผ้าสี่เหลี่ยม Sterile	-	15	Center
8	ผ้าสี่เหลี่ยมเจาะกลาง Sterile	-	15	Center
9	Set suture	-	15	Center
10	สาย Foley cath + ถุงurine sterile	-	20	Center
11	ถุง urine Sterile	-	10	พัสดุการแพทย์
12	Set IV	-	200	พัสดุการแพทย์
13	เข็ม Subclavian Triple Lumen	-	10	พัสดุการแพทย์

ลำดับ	รายการ	สสจ.พิษณุโลก	รพ.พุทธชินราช พิษณุโลก	หมายเหตุ
14	Set cutdown	-	10	พัสดุดูการแพทย์
15	Spinal board	-	5	พัสดุดูการแพทย์

คณะผู้จัดทำ

ลำดับ	ชื่อ-สกุล	ตำแหน่ง	หน่วยงาน	หมายเลขโทรศัพท์
สำนักงานป้องกันควบคุมโรคที่ 2 จังหวัดพิษณุโลก				
1	ดร.สีใส ยี่สุนแสง	นักวิชาการสาธารณสุขชำนาญการพิเศษ	สคร.2 พิษณุโลก	089-439-1677
2	ดร.เสาวนีย์ ตีมูล	นักวิชาการสาธารณสุขชำนาญการ	สคร.2 พิษณุโลก	086-928-7363
3	น.ส.กนกวรรณ นวนเกิด	นักวิชาการสาธารณสุขชำนาญการ	สคร.2 พิษณุโลก	080-512-3543
4	นางกาญจนวดี แก้วเดช	นักวิชาการสาธารณสุขปฏิบัติการ	สคร.2 พิษณุโลก	088-951-9929
สำนักงานสาธารณสุขจังหวัดพิษณุโลก				
5	นายวัชรินทร์ ภิรมย์เจียม	นักวิชาการสาธารณสุขชำนาญการพิเศษ	กลุ่มงานควบคุมโรคติดต่อ สสจ.พิษณุโลก	086-933-4337
6	นายพัชรพิบูล เสมาทอง	นักวิชาการสาธารณสุขชำนาญการ	กลุ่มงานควบคุมโรคติดต่อ สสจ.พิษณุโลก	087-610-3805
7	นายธนาลักษณ์ สุขประสาน	นักวิชาการสาธารณสุขชำนาญการ	กลุ่มงานควบคุมโรคติดต่อ สสจ.พิษณุโลก	064-356-6262
8	น.ส.กัณฑ์นิษฐ์ ชุมเพชร	ผู้ประสานงานโปรแกรม และติดตาม ประเมินผลด้านเอดส์	กลุ่มงานควบคุมโรคติดต่อ สสจ.พิษณุโลก	096-796-2406
9	นางพรทิพย์ เรืองมี	นักวิชาการสาธารณสุขชำนาญการพิเศษ	กลุ่มงานควบคุมโรคไม่ติดต่อ สุขภาพจิต และยาเสพติด สสจ.พิษณุโลก	083-161-0408
10	นางอุษณีย์ ทาปาง	พยาบาลวิชาชีพชำนาญการ	กลุ่มงานควบคุมโรคไม่ติดต่อ สุขภาพจิต และยาเสพติด สสจ.พิษณุโลก	094-640-5454
11	นางศิริวรรณ ภูสามสาย	นักวิชาการสาธารณสุขชำนาญการ	กลุ่มงานพัฒนายุทธศาสตร์ สสจ.พิษณุโลก	092-904-5628
12	นางอาพันชนก วัฒนกุลชัย	นักวิชาการสาธารณสุขชำนาญการ	กลุ่มงานพัฒนายุทธศาสตร์ สสจ.พิษณุโลก	065-695-3545
โรงพยาบาลพุทธชินราช พิษณุโลก				
13	นายแพทย์อเนก สุภาพ	นายแพทย์ชำนาญการพิเศษ	งานอุบัติเหตุและฉุกเฉิน รพ.พุทธชินราช พิษณุโลก	081-890-3500
14	น.ส.มยุรี ลิ้มรุ่งยั้งยืน	พยาบาลวิชาชีพชำนาญการ	งานอุบัติเหตุและฉุกเฉิน รพ.พุทธชินราช พิษณุโลก	094-635-4649
15	นายชนะชัย เจียมทอง	นักวิชาการสาธารณสุขปฏิบัติการ	งานระบาดวิทยา รพ.พุทธชินราช พิษณุโลก	083-574-8893
16	น.ส.อนุธิดา เปรมโยธิน	นักวิชาการสาธารณสุขปฏิบัติการ	งานระบาดวิทยา รพ.พุทธชินราช พิษณุโลก	083-161-0408



PLKHEALTH NEWS

Phitsanulok Provincial Health Office

สำนักงานสาธารณสุขจังหวัดพิษณุโลก



สสจ.พิษณุโลก จัดประชุม

จัดทำแผนปฏิบัติการ Hazard Specific Plan (HSP)

และแผนประคองกิจการรองรับโรคและสาธารณภัย (BCP)

วันที่ 27-28 กุมภาพันธ์ 2566 นพ.ไกรสุภ เพชร-บุรณิน นายแพทย์สาธารณสุขจังหวัดพิษณุโลก มอบหมายให้ **นายมนัสศักดิ์ มากบุญ** รองนายแพทย์สาธารณสุขจังหวัดพิษณุโลก (ด้านบริหาร) เป็นประธานการประชุมจัดทำแผนปฏิบัติการ Hazard Specific Plan (HSP) และแผนประคองกิจการรองรับโรคและสาธารณภัย (BCP) โดยมีเจ้าหน้าที่จากกลุ่มงานควบคุมโรคติดต่อ กลุ่มงานพัฒนากายวิภาคศาสตร์ และกลุ่มงานควบคุมโรคไม่ติดต่อ สุกภาพจิต และยาเสพติด ร่วมกับโรงพยาบาลพุทธชินราช พิษณุโลก โดยมีสำนักงานป้องกันควบคุมโรคที่ 2 พิษณุโลก เป็นพี่เลี้ยง เพื่อพัฒนาพัฒนา Official Document ระบบการบริหารจัดการภาวะฉุกเฉินและภัยสุขภาพจังหวัด พิษณุโลก (Emergency Care System and Public Health Emergency Management) โดยมีการวิเคราะห์ความเสี่ยงของโรคและภัยสุขภาพที่สำคัญของจังหวัด พร้อมจัดลำดับความสำคัญของโรคที่สำคัญ และดำเนินการจัดทำแผนปฏิบัติการ Hazard Specific Plan (HSP) และแผนประคองกิจการ (Business Continuity Planning: BCP) รองรับโรคและสาธารณภัย 3 ภัยที่สำคัญ ณ ห้องประชุมชั้น 4 อาคารสำนักงานสาธารณสุขจังหวัดพิษณุโลก (หลังใหม่)



กลุ่มงานควบคุมโรคติดต่อ



สำนักงานสาธารณสุขจังหวัดพิษณุโลก



www.plkhealth.go.th



0 5523 1003-8