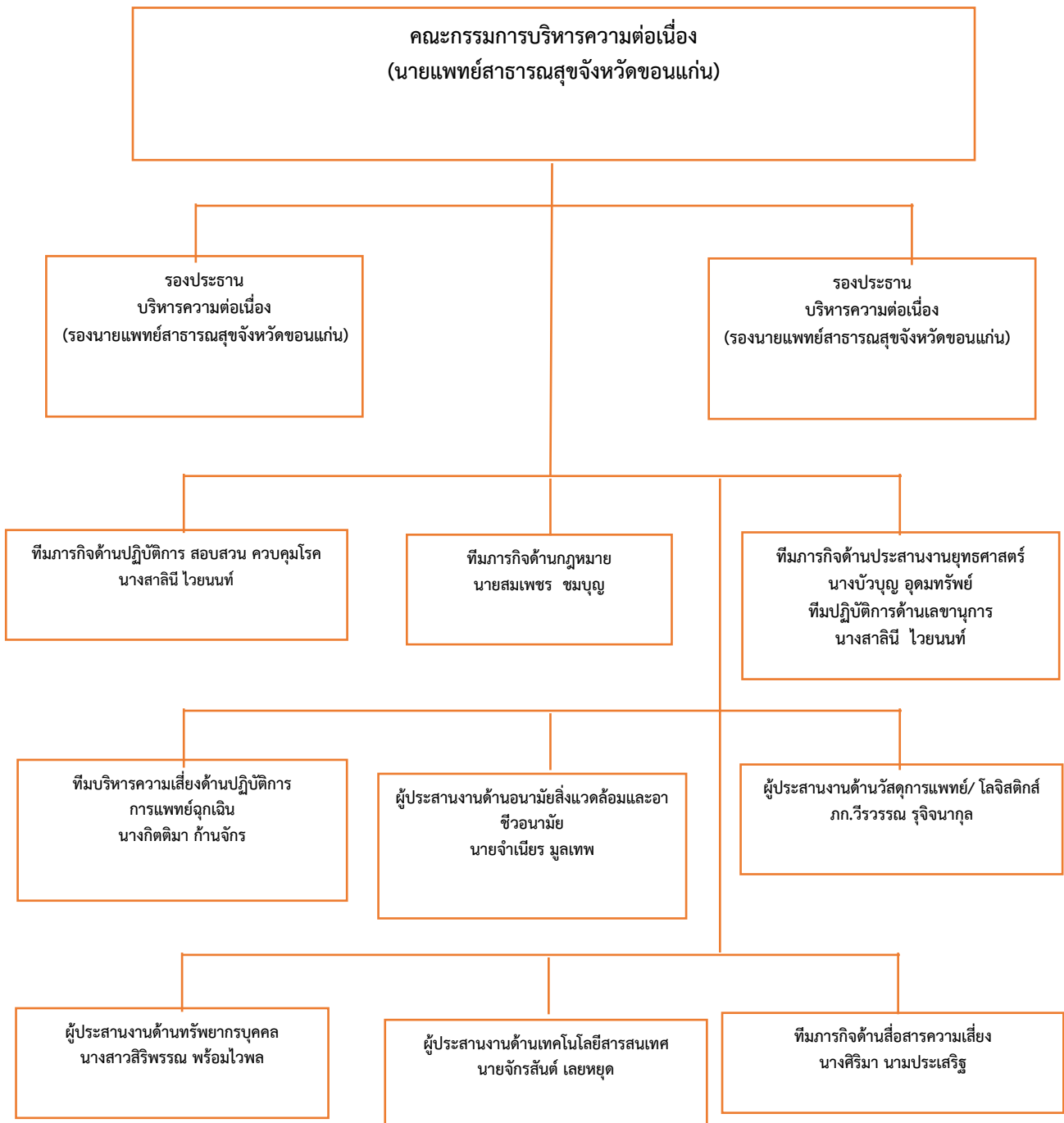


(ร่าง) แผนระดมทรัพยากรในการตอบโต้ภาวะฉุกเฉินทางสาธารณสุข สำนักงานสาธารณสุขจังหวัดขอนแก่น

มีคณะกรรมการและคณะทำงานบริหารความต่อเนื่องของการดำเนินงานตามภารกิจองค์กร เพื่อทำหน้าที่ในการสนับสนุนการปฏิบัติงานของคณะบริหารความต่อเนื่องของจังหวัด และดำเนินการตามขั้นตอนและแนวทางการบริหารความต่อเนื่อง ตลอดจนสรรหาทรัพยากรที่ได้กำหนดไว้ในแผนดำเนินธุรกิจอย่างต่อเนื่องของสำนักงานสาธารณสุขจังหวัดขอนแก่น โดยมีองค์ประกอบ ดังนี้ ประกอบด้วย

แผนภูมิที่ ๑ โครงสร้างคณะกรรมการ/คณะทำงานบริหารความต่อเนื่องของสำนักงานสาธารณสุขจังหวัดขอนแก่น



โดยทุกตำแหน่งจะต้องร่วมมือกันดูแล ติดตาม ปฏิบัติงาน และกู้คืนเหตุการณ์ฉุกเฉินในกลุ่มงานของตนเอง ให้สามารถบริหารความต่อเนื่องและกลับสู่สภาวะปกติได้โดยเร็ว ตามบทบาทหน้าที่ที่กำหนดไว้ และในกรณีที่บุคลากรหลักไม่สามารถปฏิบัติหน้าที่ได้ ให้บุคลากรสำรองรับผิดชอบทำหน้าที่ในบทบาทของบุคลากรหลัก ปรากฏดังตารางที่ ๑

ตารางที่ ๑ รายชื่อบุคลากรและบทบาทของคณะทำงานบริหารความต่อเนื่อง (BCP Team) ของสำนักงานสาธารณสุขจังหวัดขอนแก่น

บุคลากรหลัก			บุคลากรสำรอง	
ชื่อ	เบอร์โทรศัพท์	บทบาท	ชื่อ	เบอร์โทรศัพท์
นายอภิชัย ลิมานนท์ นายแพทย์สาธารณสุขจังหวัด	๐๔๓-๒๒๖๐๔๒	ที่ปรึกษา EOC	นพ.ประวีร์ คำศรีสุข นายแพทย์เชี่ยวชาญ (ด้านเวชกรรมป้องกัน)	๐๔๓-๒๒๑๑๒๕ ต่อ ๔๔๔
นพ.ประวีร์ คำศรีสุข นายแพทย์เชี่ยวชาญ (ด้านเวชกรรมป้องกัน)	๐๔๓-๒๒๖๐๔๒	ประธาน คณะทำงาน บริหารความเสี่ยง		
นพ.อดุลย์ บำรุง ผู้อำนวยการโรงพยาบาลบ้านไผ่ นายแพทย์เชี่ยวชาญ (ด้านเวชกรรม ป้องกัน)	๐๔๓-๒๒๖๐๔๒			
นายวิโรจน์ เลิศพงษ์พัฒน์ ผู้อำนวยการโรงพยาบาลสมเด็จพระ ยุพราชกระนวน	๐๔๓-๒๒๖๐๔๒	คณะทำงาน บริหารความเสี่ยง	หัวหน้ากลุ่มงานทุก กลุ่มงาน	
รักษากรรณในตำแหน่งนายแพทย์ เชี่ยวชาญ (ด้านเวชกรรมป้องกัน) นางสาวกรรณิกา ตั้งวานิชกพงษ์ นักวิชาการสาธารณสุขเชี่ยวชาญ (ด้านส่งเสริมพัฒนา)	๐๔๓-๒๒๖๐๔๒	ด้านการบริหาร จัดการ		
นายเชิดชัย อริยานุชิตกุล เภสัชกรเชี่ยวชาญ	๐๔๓-๒๒๖๐๔๒			
นายมนูญ เหมือนชาติ ทันตแพทย์เชี่ยวชาญ (ด้านทันต สาธารณสุข)	๐๔๓-๒๒๖๐๔๒			
นางบัวบุญ อุคมทรัพย์ นักวิเคราะห์นโยบายและแผนชำนาญ การพิเศษ	๐๔๓-๒๒๖๐๔๒			

นายจักรสันต์ เลยหยุด หัวหน้ากลุ่มงานพัฒนายุทธศาสตร์ สาธารณสุข	๐๔๓- ๒๒๑๑๒๕ ต่อ ๑๑๗ ๐๘๑- ๓๙๒๓๓๑๑	คณะทำงาน บริหารความเสี่ยง ด้านการบริหาร จัดการ	นางวรินทร์ทิพย์ ศรีกิ่ง พลี นายเกษงา สุรวรรณ	๐๔๓ ๒๒๑๑๒๕ ต่อ ๑๕๙ , ๑๖๓
นางศิริธร ยอดสะอี่ หัวหน้ากลุ่มงานบริหารทั่วไป	๐๔๓- ๒๒๕๑๒๕ ต่อ ๑๓๑ ๐๘๙- ๒๘๐๕๓๖๑	คณะทำงาน บริหารความเสี่ยง ด้านอาคารวัสดุ สำนักงาน ยานพาหนะ	นางงามตา รัตนมาลี	๐๘๙- ๖๒๐๕๘๒๓
นางวีรวรรณ รุจิณากุล หัวหน้ากลุ่มงานคุ้มครองผู้บริโภค และเภสัชสาธารณสุข	๐๔๓- ๒๒๑๑๒๕ ต่อ ๑๓๗ ๐๘๙- ๖๒๓๗๕๔๗	คณะทำงาน บริหารความเสี่ยง ด้านวัสดุ การแพทย์/โลจิสติกส์	นางศศิธร เอื้ออนันต์ นางสาวอิสริย์ พลละสินธุ์ เดชา	๐๘๑- ๓๙๑๐๑๙๙ ๐๘๙- ๔๕๙๙๕๙๔
นางสาธินี ไวยนนท์ หัวหน้ากลุ่มงานควบคุมโรคติดต่อ	๐๔๓- ๓๒๖๙๑๖ ๐๘๖- ๒๒๕๙๐๒๔	คณะทำงาน บริหารความเสี่ยง ด้านการควบคุม ป้องกันโรค และ ภัยสุขภาพ	นายวัฒนา นิลบรรพต นางอนุรักษ์ สะตะ	๐๘๗- ๔๒๘๒๑๙๑ ๐๘๙- ๖๑๗๖๓๗๘
นางกิตติมา ก้านจักร หัวหน้ากลุ่มงานควบคุมโรคไม่ ติดต่อ สุขภาพจิต และยาเสพติด	๐๔๓- ๒๒๑๑๒๕ ต่อ๑๔๘ ๐๘๑- ๘๗๒๗๔๕๒	คณะทำงาน บริหารความเสี่ยง ด้านปฏิบัติการ การแพทย์ฉุกเฉิน และการ ช่วยเหลือเยียวยา จิตใจ ผู้ประสบภาวะ วิกฤต (MCATT)	นางรุจิวรรณ ยมศรี เคนแสงสุน นางรุ่งฤดี ไชยทองศรี	๐๘๑- ๓๘๐๓๒๑๙ ๐๘๖๘๖๑๖๔๙๗
นายจำเนียร มุลเทพ หัวหน้ากลุ่มงานอนามัยสิ่งแวดล้อม และอาชีวอนามัย	๐๔๓- ๒๒๑๑๒๕ ต่อ ๑๕๖ ๐๘๕- ๐๑๐๔๔๕๗	คณะทำงาน บริหารความเสี่ยง ด้าน อาชีวอนามัย สิ่งแวดล้อม	นายณัฐวุฒิ จันทะ แสง	๐๔๓-๒๒๑๑๒๕ ต่อ ๑๕๖

นางสาวสิริพรรณ พร้อมไพล	๐๔๓-	คณะทำงาน		
หัวหน้ากลุ่มงานบริหารทรัพยากรบุคคล	๒๒๑๑๒๕	บริหารความเสี่ยง	นายจิระวัฒน์ ไชย	๐๘๑-
	ต่อ ๑๑๓	ด้านทรัพยากร	ชั้น	๓๒๐๕๐๔๘
	๐๘๔-	บุคคล		
	๕๕๔๖๒๖			
นางสมจิตร เตชะเสถียร	๐๔๓-	คณะทำงาน		
หัวหน้ากลุ่มงานเทคโนโลยีสารสนเทศ	๒๒๑๑๒๕	บริการความเสี่ยง		
	ต่อ ๑๖๔	ด้านเทคโนโลยี	นายอานนท์ สีหาลุน	๐๘๘๖๕๔๓๘๑๙
	๐๘๙-	สารสนเทศ		
	๗๑๒๗๙๐๐			

ผลกระทบต่อการทำงานหรือกระบวนการให้บริการของสำนักงานสาธารณสุขจังหวัดขอนแก่น

สำนักงานสาธารณสุขจังหวัดขอนแก่น ได้นำกระบวนการของหน่วยงานมาศึกษาวิเคราะห์เพื่อระบุกระบวนการหลักที่สำคัญและระดับผลกระทบ เพื่อพิจารณาถึงความเสี่ยง ภัยคุกคาม และผลกระทบต่อทรัพยากรหลักในการดำเนินงานหรือการให้บริการของหน่วยงานในแต่ละกระบวนการ โดยใช้เกณฑ์ในการ กำหนดระดับผลกระทบ ดังนี้

ระดับผลกระทบ

หลักเกณฑ์การพิจารณาระดับผลกระทบ

สูง	-	ส่งผลกระทบต่อความสามารถในการดำเนินงานหรือการให้บริการ ประชาชนลดลงมากกว่า ร้อยละ ๕๐ ของกระบวนการหลักทั้งหมด
ปานกลาง	-	ส่งผลกระทบต่อความสามารถในการดำเนินงานหรือการให้บริการ ประชาชนลดลงระหว่าง ร้อยละ ๒๕ - ๕๐ ของกระบวนการหลักทั้งหมด
ต่ำ	-	ส่งผลกระทบต่อความสามารถในการดำเนินงานหรือการให้บริการ ประชาชนลดลงน้อยกว่า ร้อยละ ๒๕ ของกระบวนการหลักทั้งหมด

จากการวิเคราะห์ตามหลักเกณฑ์ที่กำหนด พบว่ากระบวนการทำงานที่หน่วยงานต้องให้ความสำคัญและ กลับมาดำเนินงานหรือฟื้นคืนสภาพให้ได้ภายในระยะเวลาตามที่กำหนด ปรากฏดังตารางที่ ๒

ตารางที่ ๒ ผลกระทบต่อกระบวนการทำงานหรือการให้บริการ (Business Impact Analysis)

กระบวนการหลัก	ระดับผลกระทบ/ ความเร่งด่วน (สูง/ปาน กลาง/ต่ำ)	ระยะเวลาเป้าหมายในการฟื้นคืนสภาพ				
		๔ ชั่วโมง	๑ วัน	๑ สัปดาห์	๒ สัปดาห์	๑ เดือน
๑. กลุ่มงานบริหารทั่วไป						
๑. ระบบเบิก-จ่ายเงินเดือนบุคลากร	สูง		✓			
๒. ระบบเบิก-จ่าย เงินในระบบ GFMIS และเงินนอกงบประมาณ	สูง	✓				
๓. ระบบการจัดซื้อจัดจ้างภาครัฐ e-GP	สูง		✓			
๔. การประกาศผลการจัดซื้อจัดจ้างภาครัฐ e-GP	สูง					
๕. ระบบงานสารบรรณ และงานธุรการทั่วไป	ปานกลาง		✓			
๒. กลุ่มงานพัฒนายุทธศาสตร์สาธารณสุข						
๑. ระบบข้อมูลสารสนเทศ	สูง		✓			
๒. ระบบฐานข้อมูล HDC	สูง		✓			
๓. ระบบการควบคุมกำกับงบประมาณ	สูง		✓			
๔. ระบบข้อมูลการประเมินผล	สูง		✓			

ตารางที่ ๓ ผลกระทบต่อกระบวนการทำงานหรือการให้บริการ (Business Impact Analysis) (ต่อ)

กระบวนการหลัก	ระดับผลกระทบ/ ความเร่งด่วน (สูง/ปานกลาง/ ต่ำ)	ระยะเวลาเป้าหมายในการฟื้นคืนสภาพ				
		๔ ชั่วโมง	๑ วัน	๑ สัปดาห์	๒ สัปดาห์	๑ เดือน
๓. กลุ่มงานประกันสุขภาพ						
๑. ระบบงานทะเบียนผู้สิทธิประกันสุขภาพการรับลงทะเบียนผู้มีสิทธิผ่าน	ต่ำ		✓			

กระบวนการหลัก	ระดับผลกระทบ/ ความเร่งด่วน (สูง/ปานกลาง/ ต่ำ)	ระยะเวลาเป้าหมายในการฟื้นคืนสภาพ				
		๔ ชั่วโมง	๑ วัน	๑ สัปดาห์	๒ สัปดาห์	๑ เดือน
ระบบออนไลน์การลงทะเบียนสิทธิ ที่ หน่วยบริการอื่นหรือ สปสช.						
๒. ระบบการคุ้มครองสิทธิระบบ การ รับคำร้องตามมาตรา ๔๑	ต่ำ			✓		
๓. ระบบการสื่อสารประชาสัมพันธ์ และ ให้ความรู้กับหน่วยบริการและ ประชาชนในเรื่องการประกัน สุขภาพ ฯลฯ	ต่ำ			✓		
๔. กลุ่มงานทันตสาธารณสุข						
๑. ควบคุม กำกับ ติดตาม ประเมินผล งานบริการทันตกรรมในจังหวัด ขอนแก่น ข้อสงสัยจากประชาชนในการ จัดบริการ	ต่ำ		✓			
๒. พัฒนาศักยภาพทันตบุคลากร ให้บริการวิชาการ	ต่ำ					✓
๓. สนับสนุนงานส่งเสริมป้องกัน งาน ทันตกรรมเชิงรุก	ต่ำ					✓
๔. คลังวัสดุอุปกรณ์ทันต สาธารณสุข	ต่ำ					✓
๕. กลุ่มงานควบคุมโรคติดต่อ						
๑. ระบบเฝ้าระวังโรค และประเมิน ความเสี่ยง	สูง		✓			
๒. ตรวจจับเหตุการณ์ผิดปกติ	สูง		✓			
๓. สอบสวนประเมินสถานการณ์	สูง		✓			

กระบวนการหลัก	ระดับผลกระทบ/ ความเร่งด่วน (สูง/ปานกลาง/ ต่ำ)	ระยะเวลาเป้าหมายในการฟื้นคืนสภาพ				
		๔ ชั่วโมง	๑ วัน	๑ สัปดาห์	๒ สัปดาห์	๑ เดือน
การระบาดและควบคุมการ ระบาดของโรค						
๔. ตอบโต้ภาวะฉุกเฉินทาง สาธารณสุขของหน่วยงานและ เครือข่าย	สูง		✓			
๕. บริหารจัดการศูนย์ปฏิบัติการ ควบคุมโรคและตอบโต้ภาวะ ฉุกเฉิน ทางสาธารณสุข	สูง		✓			
๖. กลุ่มงานควบคุมโรคไม่ติดต่อ สุขภาพจิต และยาเสพติด						
๑. กำกับติดตามการให้บริการรักษา ผู้ป่วยโรค NCD	ปานกลาง			✓		
๒. กำกับติดตามการให้บริการ บำบัดรักษาผู้ติดยาเสพติด	ปานกลาง			✓		
๓. กำกับติดตามการคัดกรองกลุ่ม เสี่ยง โรคNCD (DM, HT, มะเร็ง, จิต เวช) การปรับเปลี่ยนพฤติกรรมเพื่อ ป้องกัน ควบคุมโรค	ต่ำ					✓
๔. กำกับ ติดตามการคัดกรอง ภาวะแทรกซ้อนโรค NCD และ ปรับเปลี่ยนพฤติกรรมเพื่อลดความ เสี่ยงต่อการเกิดโรคแทรกซ้อน (STROKE, STEMI, CKD, ตา)	ต่ำ				✓	
๕. การบังคับใช้ พรบ.ควบคุม ผลิตภัณฑ์ยาสูบ และ พรบ.ควบคุม เครื่องดื่มแอลกอฮอล์	ต่ำ					✓

ตารางที่ ๓ ผลกระทบต่อกระบวนการทำงานหรือการให้บริการ (Business Impact Analysis) (ต่อ)

กระบวนการหลัก	ระดับผลกระทบ/ ความเร่งด่วน (สูง/ปานกลาง/ ต่ำ)	ระยะเวลาเป้าหมายในการฟื้นคืนสภาพ				
		๔ ชั่วโมง	๑ วัน	๑ สัปดาห์	๒ สัปดาห์	๑ เดือน
๗.กลุ่มงานพัฒนาคุณภาพและรูปแบบบริการ						
๑. จัดทำ/แจ้ง/เผยแพร่ แนวทาง ปฏิบัติงานของศูนย์รับแจ้งเหตุและ สั่งการ /ศูนย์รับ-ส่งต่อผู้ป่วยระดับ จังหวัด,ระดับ รพ. และหน่วย ปฏิบัติการการแพทย์ฉุกเฉิน	สูง	✓				
๒. จัดทำแนวทางการปฏิบัติงาน การออกเหตุในสถานการณ์ที่เกิดภัย พิบัติ	สูง	✓				
๓. บริหารจัดการโรงพยาบาลใน พื้นที่จังหวัดขอนแก่น (ภาครัฐใน สังกัด/นอกสังกัด,เอกชน) ให้ จัดเตรียมทีมแพทย์พยาบาล เต็ม สำหรับรองรับผู้ป่วย/ผู้บาดเจ็บ วัสดุอุปกรณ์ทางการแพทย์ (เครื่องช่วยหายใจ ออกซิเจนสำรอง ฯลฯ) ยานพาหนะ (รถพยาบาล)ให้ พร้อมใช้และเพียงพอ	สูง	✓				
๔. จัดเตรียมสถานที่ในการจัดตั้ง รพ. สนาม เพื่อรองรับผู้ป่วยหรือ ผู้บาดเจ็บที่ มีจำนวนมากพร้อมทั้งวางระบบการ ปฏิบัติงานใน รพ.สนาม จัดทีม ปฏิบัติงาน	ปานกลาง		✓			
๕. ประสานหน่วยงานที่เกี่ยวข้อง กับการปฏิบัติการการแพทย์ฉุกเฉิน ได้แก่ อปท.มูลนิธิกู้ชีพ กู้ภัย ในการ ให้ความช่วยเหลือดูแลประชาชนใน พื้นที่ที่เกิดภัยพิบัติ	สูง	✓				

ตารางที่ ๓ ผลกระทบต่อกระบวนการทำงานหรือการให้บริการ (Business Impact Analysis) (ต่อ)

กระบวนการหลัก	ระดับผลกระทบ/ ความเร่งด่วน (สูง/ปานกลาง/ต่ำ)	ระยะเวลาเป้าหมายในการฟื้นคืนสภาพ				
		๔ ชั่วโมง	๑ วัน	๑ สัปดาห์	๒ สัปดาห์	๑ เดือน
๘. กลุ่มกฎหมาย						
๑. งานสืบสวน สอบสวน ตรวจสอบ ข้อเท็จจริง เรื่องร้องเรียน	สูง					✓
๒. การฟ้องคดี การถูกฟ้องคดี	สูง					✓
๓. การดำเนินกฎหมาย ฎาระเบียบ ข้อหาหรือ	ต่ำ					✓
๔. สัญญาแพทย์ เภสัชกร ทันตแพทย์ พยาบาล	ปานกลาง					✓
๙. กลุ่มงานคุ้มครองผู้บริโภคและเภสัชสาธารณสุข						
๑. การพิจารณาอนุญาตสถานประกอบการและ ผลิตภัณฑ์สุขภาพ	สูง			✓		
๒. การจัดซื้อ จัดจ้าง ยาและเวชภัณฑ์	สูง			✓		
๓. การตรวจจับและดำเนินคดี	ปานกลาง				✓	
๔. การสำรอง เวชภัณฑ์และส่งกำลังในด้านยา อาหาร และปัจจัยอื่น ๆ	สูง			✓		
๕. การควบคุมกำกับระบบการให้บริการกัญชาทาง การแพทย์ ความปลอดภัยผู้รับบริการ ความรู้ความ เข้าใจของบุคลากรทางการแพทย์เกี่ยวกับกัญชาข้อ ร้องเรียนผลิตภัณฑ์กัญชาที่ไม่ได้มาตรฐาน	ต่ำ					✓
๑๐. กลุ่มงานอนามัยสิ่งแวดล้อมและอาชีวอนามัย						
๑. ปรับสภาพแวดล้อมให้กลับเข้าสู่ภาวะปกติ โดยเร็ว	ต่ำ					✓
๒. สนับสนุนวัสดุ/อุปกรณ์ เพื่อปรับปรุง สภาพแวดล้อม	สูง		✓			
๓. ประสานงานขอความช่วยเหลือจากหน่วยงานที่ เกี่ยวข้อง	สูง	✓				
๑๑. กลุ่มงานการแพทย์แผนไทยและการแพทย์ทางเลือก						
๑. การควบคุมกำกับระบบการให้บริการการแพทย์ แผนไทย ความปลอดภัยผู้รับบริการ ความรู้ความ เข้าใจของบุคลากรทางการแพทย์	ปานกลาง			✓		
๒. การควบคุมกำกับติดตามมาตรฐานการบริการ ด้านการแพทย์แผนไทย นวด ออบประคบ ข้อ ร้องเรียน การบริการ	ปานกลาง			✓		

ตารางที่ ๓ ผลกระทบต่อกระบวนการทำงานหรือการให้บริการ (Business Impact Analysis) (ต่อ)

กระบวนการหลัก	ระดับผลกระทบ/ ความเร่งด่วน (สูง/ปานกลาง/ ต่ำ)	ระยะเวลาเป้าหมายในการฟื้นคืนสภาพ				
		๔ ชั่วโมง	๑ วัน	๑ สัปดาห์	๒ สัปดาห์	๑ เดือน
๑๒. กลุ่มงานส่งเสริมสุขภาพ						
๑. การเตรียมความพร้อมใน การปฏิบัติงานของเจ้าหน้าที่ของกลุ่มงานส่งเสริมสุขภาพ ตามภารกิจที่ได้รับมอบหมายจาก CMWT	ปานกลาง		√			
๒. การเตรียมความพร้อมด้านการตั้งรับ การประสานงาน เพื่อการรับแจ้งสถานการณ์ จากหน่วยงานในสังกัด	ปานกลาง		√			
๓. เตรียมความพร้อมและประสานงาน/สนับสนุนการดำเนินงานของหน่วยบริการสาธารณสุขเครือข่ายในการจัดบริการเฝ้าระวัง ดูแล รักษา ป้องกันโรค และภัยสุขภาพในสถานการณ์ฉุกเฉินและภัยพิบัติ ติดตามความต้องการของพื้นที่ให้มีประสิทธิภาพตามมาตรฐาน	ปานกลาง			√		
๔. การจัดระบบเฝ้าระวัง ป้องกัน ควบคุม และกลไกการสื่อสารประชาสัมพันธ์ในการจัดการสุขภาวะแบบบูรณาการของคนทุกกลุ่มวัย	ปานกลาง			√		
๕. สนับสนุน และพัฒนาศักยภาพการดำเนินงานส่งเสริมสุขภาพ ของหน่วยงานสาธารณสุขระดับอำเภอ ตำบล และภาคีเครือข่ายในพื้นที่	ต่ำ					√
๑๓. กลุ่มงานบริหารทรัพยากรบุคคล						
๑. การเลื่อนขั้นเงินเดือน	สูง	√				
๒. งานฐานข้อมูลทรัพยากรบุคคล	สูง	√				
๓. งานพัฒนาสมรรถนะบุคลากร	สูง	√				
๔. การสรรหาและบรรจุแต่งตั้ง	ปานกลาง		√			
๕. งานสวัสดิการและสิทธิประโยชน์	ปานกลาง		√			
๖. งานวิจัยและนวัตกรรมด้านสุขภาพ	ปานกลาง					√
๑๔. กลุ่มงานสาธารณสุขมูลฐานและระบบสุขภาพปฐมภูมิ						

กระบวนการหลัก	ระดับผลกระทบ/ ความเร่งด่วน (สูง/ปานกลาง/ ต่ำ)	ระยะเวลาเป้าหมายในการฟื้นคืนสภาพ				
		๔ ชั่วโมง	๑ วัน	๑ สัปดาห์	๒ สัปดาห์	๑ เดือน
๑.งานพัฒนาการสาธารณสุขมูลฐาน	ต่ำ					✓
๒.งานพัฒนาศูนย์สาธารณสุข มูลฐานชุมชน (ศสมช.)	ต่ำ					✓
๓. งานพัฒนาสุขภาพภาคประชาชน	ต่ำ					✓
๔.งานพัฒนาคุณภาพระบบสุขภาพ ปฐมภูมิ (พัฒนาคุณภาพชีวิตระดับอำเภอ	ต่ำ					✓
๑๕.กลุ่มงานงานสื่อสารความเสี่ยงและสร้างความรอบรู้ด้านสุขภาพ						
งานสุขศึกษาและประชาสัมพันธ์	ปานกลาง		✓			
๑๖.กลุ่มงานเทคโนโลยีสารสนเทศ						
งานเทคโนโลยีสารสนเทศ	สูง	✓				

หมายเหตุ : ระยะเวลาเป้าหมายในการฟื้นคืนสภาพ หมายถึง ระยะเวลาภายหลังจากเกิดอุบัติการณ์ขึ้นที่ทำให้ผลิตภัณฑ์หรือบริการต้องกลับคืนสภาพเดิม กิจกรรมต้องกลับมาดำเนินการได้ และทรัพยากรต้องได้รับการฟื้นฟูสำหรับกระบวนการอื่น ๆ ที่ประเมินแล้ว อาจไม่ได้รับผลกระทบในระดับสูงถึงสูงมาก หรือมีความยืดหยุ่น สามารถชะลอการดำเนินงานและการให้บริการได้ โดยให้ผู้อำนวยการกลุ่มแต่ละกลุ่มประเมินความจำเป็นและเหมาะสม ทั้งนี้ หากมีความจำเป็นให้ปฏิบัติตามแนวทางการบริหารความต่อเนื่องเช่นเดียวกับกระบวนการ

การวิเคราะห์เพื่อกำหนดความต้องการทรัพยากรที่สำคัญ

๑) ด้านสถานที่ปฏิบัติงาน (Working Space Requirement) ปราบกฏตั้งตารางที่ ๔ ตารางที่ ๔ กำหนดพื้นที่การปฏิบัติงานสำรองของสำนักงานสาธารณสุขจังหวัดขอนแก่น

ทรัพยากร	สถานที่/ที่มา	๔ ชั่วโมง	๑ วัน	๑ สัปดาห์	๒ สัปดาห์	๑ เดือน
๑. พื้นที่สำหรับสถานที่ ปฏิบัติงานสำรอง	โรงพยาบาลขอนแก่น	๑๖ ตร. ม. (๘ คน)	๑๖ ตร. ม. (๘ คน)	๓๒ ตร. ม. (๑๖ คน)	๔๔ ตร. ม. (๒๒ คน)	-
๒. ปฏิบัติงานที่บ้าน		๑๐ คน	๑๐ คน	๓๓ คน	๒๗ คน	-
๓. เหลือมเวลาปฏิบัติงาน		-	-	-	-	-
รวม		๑๘ คน	๑๘ คน	๔๙ คน	๔๙ คน	-

๒) ด้านวัสดุอุปกรณ์ (Equipment & Supplies Requirement) ปรากฏดังตารางที่ ๕ ตารางที่ ๕ จำนวนวัสดุอุปกรณ์ที่จำเป็นต่อการสนับสนุนการปฏิบัติงานในสภาวะวิกฤต

ทรัพยากร	ที่มา	๔	๑	๑	๒	๑
		ชั่วโมง	วัน	สัปดาห์	สัปดาห์	เดือน
คอมพิวเตอร์	- ร้านค้าผ่านกระบวนการ จัดซื้อ	๘ เครื่อง	๘ เครื่อง	๑๖	๑๖	๑๖
สำรองที่มี	พิเศษตามความจำเป็นและเหมาะสม			เครื่อง	เครื่อง	เครื่อง
คุณลักษณะ	- เข้าบริษัทภายนอก					
เหมาะสม	- ทำข้อตกลงยืมจากหน่วยงาน					
เช่น Notebook	ภายนอก					
	- ใช้คอมพิวเตอร์ส่วนตัวของบุคลากร					
เครื่องพิมพ์	ร้านค้าผ่านกระบวนการจัดซื้อพิเศษ	๘ เครื่อง	๘	๑๖	๑๖	๑๖
รองรับการใช้งาน	ตามความจำเป็นและเหมาะสม		เครื่อง	เครื่อง	เครื่อง	เครื่อง
กับคอมพิวเตอร์						
โทรศัพท์/	ร้านค้าผ่านกระบวนการจัดซื้อพิเศษ	๑ เครื่อง	๒ เครื่อง	๔ เครื่อง	๔ เครื่อง	๖ เครื่อง
โทรสาร/						
เครื่องสแกน						
คอมพิวเตอร์ที่	สำนักงานสาธารณสุขจังหวัด	๑ เครื่อง	๑ เครื่อง	๒ เครื่อง	๒ เครื่อง	๒ เครื่อง
ต้องต่อเชื่อมโยง	ขอแลก					
กับหน่วยงาน						
ภายนอกเช่น						
GFMIS						
เครื่องถ่าย	ร้านค้าผ่านกระบวนการจัดซื้อพิเศษ	๑ เครื่อง	๑ เครื่อง	๒ เครื่อง	๒ เครื่อง	๒ เครื่อง
เอกสาร	ตามความจำเป็นและเหมาะสม/เข้า					
	บริษัทภายนอก/ทำข้อตกลงยืมจาก					
	หน่วยงานภายนอก					

๓) ด้านเทคโนโลยีสารสนเทศและข้อมูล (IT & Information Requirement) หมายถึง ระบบเทคโนโลยีสารสนเทศ และฐานข้อมูลที่จำเป็นเพื่อให้หน่วยงานสามารถปฏิบัติงานได้อย่างต่อเนื่อง เมื่อเกิดเหตุภัยพิบัติ โดยพิจารณาทั้งระบบและฐานข้อมูลที่เป็นหน่วยงานเอง และของหน่วยงานกลางอื่น ๆ ดังตารางที่ ๖.๑ และ ๖.๒

ตารางที่ ๖.๑ ความต้องการด้านระบบเทคโนโลยีสารสนเทศและฐานข้อมูลของสำนักงานสาธารณสุข
จังหวัดขอนแก่น

ทรัพยากร	แหล่งข้อมูล/ที่มา	๔ ชั่วโมง	๑ วัน	๑ สัปดาห์	๒ สัปดาห์	๑ เดือน
๑. ระบบสารบรรณ อิเล็กทรอนิกส์	กลุ่มงานเทคโนโลยี สารสนเทศ	✓	-	-	-	-
๒. ระบบจองห้อง ประชุม	กลุ่มงานเทคโนโลยี สารสนเทศ	✓	-	-	-	-
๓. เว็บไซต์สำนักงาน	กลุ่มงานเทคโนโลยี สารสนเทศ	✓	-	-	-	-

ตารางที่ ๖.๒ ความต้องการด้านระบบเทคโนโลยีสารสนเทศและฐานข้อมูลของหน่วยงานอื่น/หน่วยงาน.
ส่วนกลางที่ให้การสนับสนุน (ถ้ามี)

ทรัพยากร	แหล่งข้อมูล/ที่มา	๔ ชั่วโมง	๑ วัน	๑ สัปดาห์	๒ สัปดาห์	๑ เดือน
๑. ระบบบริหารการเงินการ คลังภาครัฐแบบอิเล็กทรอนิกส์ (GFMIS)	กรมบัญชีกลาง	-	✓	-	-	-
๒. e-mail ของหน่วยงานภายนอก	หน่วยงานที่รับ-ส่ง หนังสือ	-	-	-	-	-
๓. ระบบการพัฒนาการบริหาร จัดการภาครัฐ (PMQA)	สำนักงาน ก.พ.ร.	-	-	-	-	✓

**๔) ด้านบุคลากรสำหรับความต่อเนื่องเพื่อปฏิบัติงาน(Personnel Requirement) ปรากฏดังตารางที่ ๗
ตารางที่ ๗** จำนวนบุคลากรหลักที่จำเป็น

ทรัพยากร	๔ ชั่วโมง	๑ วัน	๑ สัปดาห์	๒ สัปดาห์	๑ เดือน
๑. จำนวนบุคลากรปฏิบัติงานที่สำนักงาน / สถานที่ปฏิบัติงานสำรอง	๘ คน	๘ คน	๑๖ คน	๒๒ คน	-
๒. จำนวนบุคลากรที่จำเป็นต้องปฏิบัติงานที่ บ้าน	๑๐ คน	๑๐ คน	๓๓ คน	๒๗ คน	-
รวม	๑๘ คน	๑๘ คน	๔๙ คน	๔๙ คน	-